

SHIRATAKA PUBLIC RELATIONS

広報しらたか

7

Jul.2021
No.1269

まごころ込めて
紅花を摘む



新型コロナウイルスワクチン接種（64歳以下）について

新型コロナウイルスワクチンについて、町内の高齢者接種が7月30日に完了する目途が立ちましたので、64歳以下の方の接種を次の通り実施予定です。接種の時間や予約開始日等の詳細は、本号と一緒に配布されるチラシまたはホームページをご覧ください。

この接種のほかに、職域接種や大規模接種等（町以外の接種）を受けることもできます。いずれの接種も6月下旬に送付した接種券が必要となりますので、接種を受けるまで保管ください。

■接種日程 1回目 8月20日（金）から9月9日（木）※日曜除く
2回目 3週間後の同曜日（9月10日～30日）

■接種会場 白鷹町立病院

■接種人数 約4,300人（完全予約制）

■接種回数 2回接種（ファイザー社製）

■予約方法 Webおよび予約センター（電話）



ワクチン接種についてのお問い合わせ先

健康福祉課健康推進係（受付時間：月～金 午前8時30分～午後5時15分）

☎ 0120-567034（フリーダイヤル） または ☎ 0238-86-0210

子育て世帯生活支援特別給付金を支給します

ひとり親世帯
でない方へ

1. 支給対象者

下記の①②両方に当てはまる方（*ひとり親世帯分の給付金を受け取った方を除く）

①令和3年3月31日時点で18歳未満の児童（障害児の場合、20歳未満）を養育する父母等

（※令和4年2月末日までに生まれた新生児等も対象になります。）

②令和3年度住民税（均等割）が非課税の方または令和3年1月1日以降の収入が急変し、住民税非課税相当の収入となった方

2. 支給額

児童一人当たり 一律5万円

3. 給付金の手続き

I. 令和3年4月分の児童手当または特別児童扶養手当の受給者で住民税非課税の方

申請は不要です。なお、給付金の支給を希望しない場合は受給拒否届を提出ください。様式がありますので、健康福祉課子育て支援係（☎86-0212）へお問い合わせください。

II. I以外の方（18歳未満の児童のみ養育している方、収入が急変した方等）

申請が必要となりますので、健康福祉課子育て支援係へお問い合わせください。

※詳しくは町ホームページをご覧ください。

白鷹町地域応援券の配布について

白鷹町では、新型コロナウイルス感染症の影響により低迷する町内経済の活性化と町民の皆さまの生活支援を目的として、1人あたり5,000円分(1,000円×5枚)の地域応援券を町民の皆さまにお配りします。

【対象者】

令和3年6月30日現在において、白鷹町の住民基本台帳に登録されている方

【応援券の配布方法】

7月下旬から順次、世帯主あてに世帯全員分の応援券を簡易書留にて郵送します(申請は不要です。)

【不在時の対応】

配達の際に不在の場合は、不在連絡票が投函されます。郵便局へ連絡し、期日内に受け取ってください(土日祝日は郵便局窓口で受け取りすることはできません)。

はできません)。

なお、同居していない親族の方は郵便局から受け取りすることはできません。この場合の受け取り手続きについては、商工観光課商工振興係へお問い合わせください。

【応援券を使用できるお店】

応援券とともに「取扱事業所一覧」を郵送いたします。

【応援券の使用期間】

令和3年8月10日(火)～10月31日(日)
(期間外は使用できません。)

【応援券を使用できる商品など】

取扱事業所で商品購入やサービス提供に使用できます。ただし、金券や金融商品、プリペイドカード、公共料金、指定ゴミ袋、たばこなどの支払いには使用できないなどの制限があります。

【問い合わせ】

商工観光課商工振興係 ☎ 87-0696

生活応援ローン

～ご利用ください、白鷹町との提携ローン～

白鷹町と東北労働金庫が提携し低利で融資する制度です。

【融資対象者】

白鷹町にお住まいの勤労者で、会社や商店に1年以上勤務し、職場に労働組合がない、または融資制度がない方。

【使いみち】

右表参照。ただし、事業資金、投機目的資金、負債整理資金は除きます。

【利子補給】

白鷹町勤労者互助会会員の方、年1.0%、会員以外の方、年0.3%

※ローンの詳細は、労働金庫にお問い合わせください。

資金使途区分	資金用途	融資限度額	融資期間	融資利率(年率)
生活資金	生活資金・耐久消費財購入など	100万円	7年以内	2.75%
自動車資金	自動車購入資金、車検等の自動車費用など	200万円	7年以内	1.55%
教育資金	入学料、授業料、教育資金など	300万円	10年以内	1.55%
福祉資金	出産、育児、災害復旧資金など	100万円	7年以内	1.25%

【問い合わせ】 東北労働金庫長井支店 ☎ 84-1100

各種支援制度への申請はお済みですか？

◎まだ申請を行っていない対象事業者の方は、お早めに申請をお願いします。

制度名	支援内容の概要	申請期限
白鷹町事業継続雇用維持給付金	1月～3月までに雇用調整(休業)を実施し、従業員に対して法定の休業手当を支払った事業者を対象とした給付金	7月30日(金)
白鷹町雇用調整助成金申請代行補助事業費補助金	1月～3月までの国雇用調整助成金などに係る申請代行手数料を社会保険労務士などへ支払った事業者を対象とした補助金	7月30日(金)

※対象要件や申請必要書類など詳細については、下記までお問い合わせください。

【問い合わせ】 商工観光課商工振興係 ☎ 87-0696

7月1日から「ゆーカード」が新しくなりました！

7月中の新規カード作成で200ポイントプレゼントされます！(お一人様1回のみ、要会員登録)お得なイベントも実施されますので、ぜひご利用ください！

【変更点等】

- ・1ポイント=1円でいつでも使用できるようになりました。
- ・旧カードの満点カードは8月31日までご利用できます。
- ・満点になっていない旧カードのポイントは、1ポイント=1円で利用できます(8月31日まで)
- ・旧カードのポイントを新カードへ移すことはできません。ご了承ください。

【問い合わせ】 白鷹町商工会内 協同組合ゆーしーる ☎ 85-0055

用途地域の見直しの素案がまとまりました

◆用途地域とは

都市計画には土地利用、都市施設の整備、市街地開発事業などの計画があり、このうち土地利用に関する基本的な事項を定めたものが用途地域です。用途地域は13種類に区分けされており、建築物の用途や容積率、建ぺい率、高さ等について制限することで、良好な市街地の形成と住居、商業施設、工業施設などの適正な配置を誘導しようとするものです。

◆なぜ見直しを行うのか

適切な住環境整備保全や秩序あるまちづくりを進めて行くため「白鷹町都市計画マスタープラン」と「白鷹町立地適正化計画」に基づき、現在の土地利用の動向を勘案しながら、良好な市街地形成と合理的な土地利用の促進を図るために見直しを行います。

◆見直し箇所

白鷹町都市計画マスタープランの中で整備プログラムとして明記され見直しを行う地域は、四季の郷駅北側、荒砥駅西側、荒砥小学校南側、町立病院周辺の4地区となります。現在市街化が進む町立病院周辺や荒砥小学校南側については、住居系用途地域を新規指定することで良好な住環境の維持に努める一方、荒砥駅西側は将来的な開発が見込まれないことから指定の解除を行います。また、鮎貝工業地区と東部工業団地の工業系のエリアについては、現状の土地利用形態に即した用途地域の見直しを行い、四季の郷駅北側については、低未利用地解消のため用途の変更を行います。（次ページの白鷹町用途地域見直し素案図をご参照ください。）

◆今後のスケジュール

説明会でのご意見を参考に必要に応じて見直し案をまとめ、その後、白鷹町都市計画審議会へ付議を行い令和4年4月での都市計画決定・告示を予定しています。

【見直しフロー】

（8月5日・6日・10日）
素案事業説明会の開催

見直し案作成

づく都市計画法第17条に
基

に付議
白鷹町都市計画審議会

都市計画決定・告示

◆住民説明会について

用途地域見直し素案の説明会を次の日程（計3回）で開催します。

●鮎貝地区

日時 令和3年8月5日（木）午後7時30分
会場 文化交流センターあゆむ ホール

●荒砥・十王地区

日時 令和3年8月6日（金）午後7時30分
会場 白鷹町中央公民館 大会議室

●荒砥・十王地区

日時 令和3年8月10日（火）午後7時30分
会場 白鷹町中央公民館 大会議室

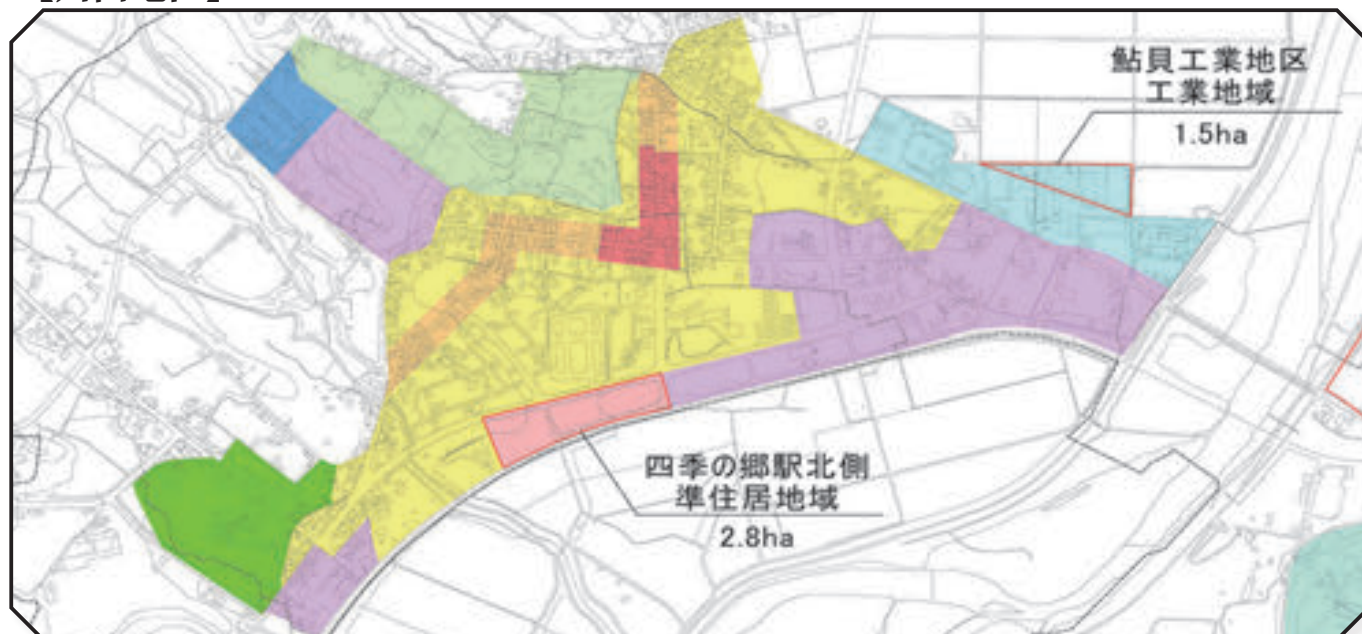
※各会場とも感染症対策を実施いたします。

【問い合わせ先】

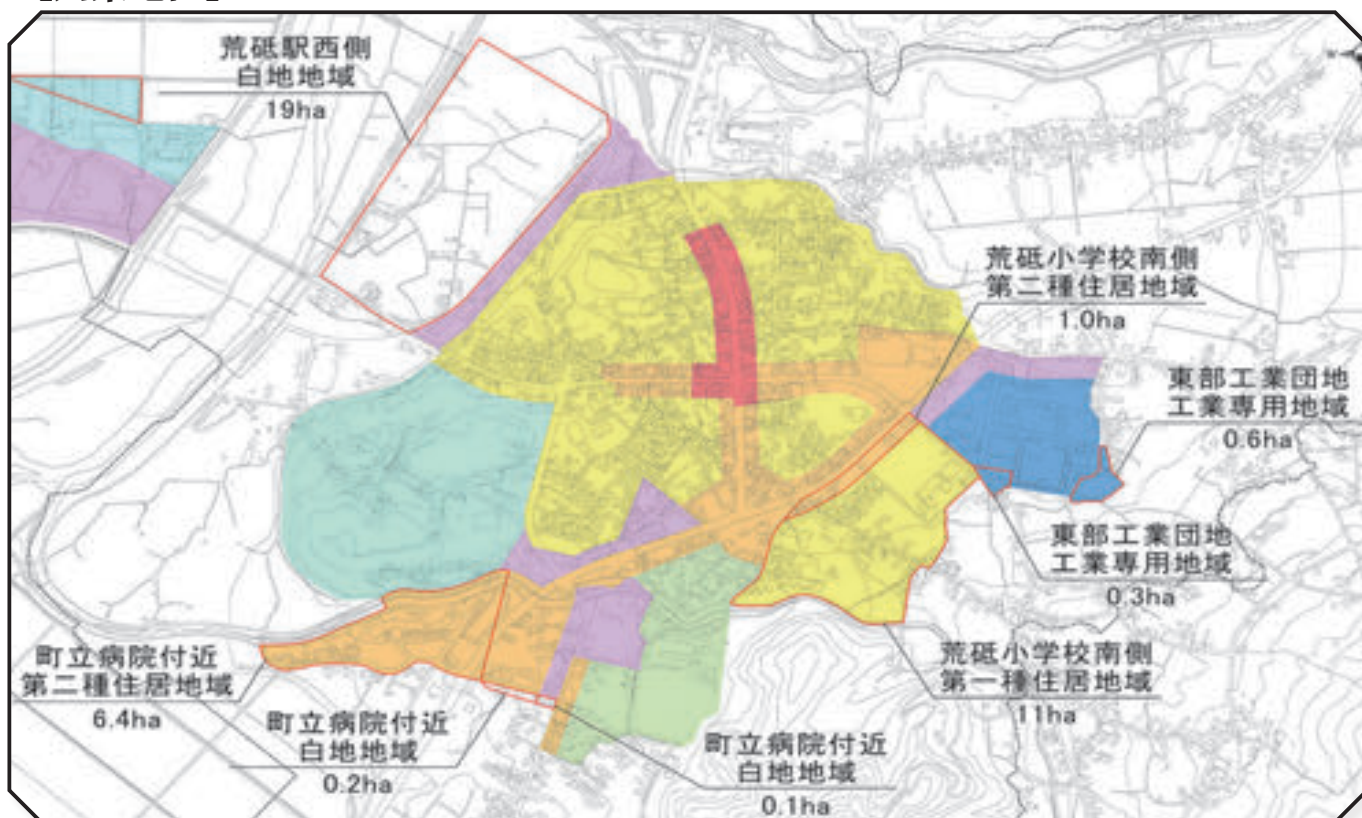
白鷹町建設課 都市・住宅係
☎ 87-0784

白鷹町用途地域見直し素案図

【川西地区】



【川東地区】



【凡例】

変更区域

都市計画区域

用途地域

第二種低層住居専用地域

第一種中高層住居専用地域

第二種中高層住居専用地域

第一種住居地域

第二種住居地域

準住居地域

近隣商業地域

準工業地域

工業地域

工業専用地域

令和4年度 白鷹町重要事業要望

白鷹町では、新たな町の将来像「人、そして地域がつながり輝き続ける 潤いのまち」を実現するためのまちづくりを進めています。希望にあふれ、町民ひとりひとりが生き生きと活躍し輝く、未来につながる町を目指すため、来年度の重要事業として次の項目を国や県に対し要望していきます。

1 継続 白鷹高等専修学校への支援の充実について

霞城学園高校技能連携校として高等学校卒業資格を取得することができ、県からも補助金交付を受けていますが、近年は町外の入学者も大幅に増加していることから、さらなる財政支援について要望するものです。

2 新規 デジタル化推進のための新環境整備の充実について

社会全般におけるデジタル化の進展に対応し、誰もが参加でき、多様なデジタル社会

の形成に向け、デジタル人材の確保・育成、推進のための環境整備への支援、通信事業者が実施する5Gエリア拡大、低廉なサービス提供促進の働きかけを要望するものです。

3 継続 人口減少対策に対する支援について

急速な人口減少に緊急に対応するため、移住・若者流出対策および少子化・結婚対策の拡充、推進などを要望するものです。

4 継続 地方交付税総額の確保充実について

財政力の弱い過疎団体である本町が、地域の特徴を生かした魅力あるまちづくりを進めていくために、地方交付税の確保について要望するものです。

5 継続 地域公共交通に対する支援について

自家用車などの交通手段を持たない方の生活交通の確保・充実のため、デマンド交通やフラワー長井線への財政支援などを要望するものです。

6 新規 過疎対策事業債の必要額確保について

過疎団体である本町が、将来にわたり安心して暮らすことができる地域社会の実現を図るため、その財源となる過疎対策事業債について、必要額の確保を要望するものです。

7 新規 消防力の確保・強化のための支援の充実について

近年頻発する豪雨や地震等の自然災害への対応など、地域防災にとって重要な役割を果たす消防団員数の確保、ひいては地域防災力の一層の充実・強化のための財政支援の拡充を要望するものです。

8 継続 地域医療の確保について

地域住民の健康を守るために、町立病院の安定した運営が可能となるよう、医師確保困難地域に対する財政措置の拡充などを要望するものです。

9 継続 新型コロナウイルス感染症対策への継続支援について

長期化が見込まれる新型コロナウイルス感染症対策として、経済活動の回復のための財政支援の充実、感染症対応に係る医療機関への支援について要望するものです。

10 新規 グリーン社会の実現に向けた施策の充実について

政府が進める2050年カーボンニュートラルの実現のため、再生可能エネルギー導入のための各施策の拡充・充実、政府が行うグリーン社会実現に資する技術開発、社会実装の加速化の働きかけを要望するものです。

11 継続 木材の安定供給体制を構築するための支援の強化について

今後も町産材の利用拡大を進めていくため、間伐や路網の整備、高性能林業機械の導入等への支援、都市部での県産木材の需要の創出に向けた取組の推進について要望するものです。

12 継続 森林境界明確化事業に対する支援について

本町の森林面積の大部分を占める民有林について、境界の明確化作業を加速化させるため、航空レーザ測量の実施などの支援を要望するものです。

13 新規 国道348号の高規格化による再整備について

山形市への通勤や通学、買い物など生活全般において不可欠な路線である一般国道348号について、利用者や近隣住民の安全・安心を確保し、地域生活圏の発展のため、高規格化による再整備を要望するものです。

14 継続 主要地方道長井白鷹線道路改築事業の推進について

白鷹大橋が開通した長井白鷹線について、荒砥橋工区以東、白鷹町役場前区間の道路改良の早期着手、無歩道区間に対する歩道の設置について要望するものです。

15 継続 国道287号(菖蒲・下山地内)道路改築事業の整備促進について

道路幅が狭く、一部は歩道が未整備である同区間について、早期の改修を要望するものです。

16 継続 長井～白鷹間の西廻り幹線道路整備の早期着工について

国道287号を補完する長井～白鷹間の西廻り幹線道路整備の早期着工について要望するものです。



本町唯一の県立高等学校である荒砥高校について、地域に根差した小規模校として、引き続き、地域性豊かで特色ある学校運営が実施されるよう、荒砥高校魅力化計画の推進に必要な専門家やコーディネーターに係る支援、情報提供、助言等を要望するものです。

18

継続

県立荒砥高等学校魅力化計画の推進に対する支援について

17

継続

GIGAスクール構想等による個別最適な学びの充実について

新時代を担う人材教育や、児童生徒一人一人に応じた個別最適化した学習を早期に実現するため、ICTを活用した次世代型の教育展開への財政支援の拡充、学習指導員等の各学校への配置、スクールソーシャルワークコーディネーターなどの専門家の計画的配置を要望するものです。



6月23日(水)、要望書を受け取る
安孫子置賜総合支庁長(右)



6月16日(水)、要望書を受け取る
五十嵐県議(中央)



6月16日(水)、要望書を受け取る
青木県議(中央)



白鷹町のシンボル

雄飛像の解体に伴い供養祭が行われました

旧庁舎前に設置され、白鷹町のシンボルとして町民の方々に親しまれてきた雄飛像が、脚部の損傷等を理由に解体されることとなり、6月29日に供養祭が執り行われました。

供養祭はこれまでの長い間、白鷹町と町民を見守ってくれた雄飛像に感謝と敬意を込め行われたもので、解体後も天高くより町民の幸せを見守ってくれるよう、参列者全員で祈りを込め手を合わせました。



地域公共交通

白鷹町循環バスの運行実証実験が開始されました

7月1日より白鷹町循環バスの運行実証実験が始まりました。荒砥地区と鮎貝地区を結び、停留所には町立病院、ショッピングセンタースピカ、銀行、コンビニなどが設定されています。また、料金も利用区間に関係なく100円で、誰でも乗車が可能です。今後の地域公共交通の利便性の向上が期待される実証実験で、期間は10月29日までとなっています。



TOPICS

トピックス

&

スポーツ

SPORTS

まちのホットな話題
をお届けします！

6/15 みんなの手で花いっぱい 町内保育園で植栽活動

白鷹町土地改良区の主催による花の植栽活動が6月15日にさくらの保育園で、18日にひがしね保育園で行われました。

サルビアやマリーゴールドといった色とりどりの花に目を輝かせる園児たち。ひとりひとりにプランターが準備され、迷いながらもそれぞれお気に入りの花を3株選び、みんなで協力し合いながら全員がオリジナルの寄せ植えプランターを完成させました。最後に重たいじょうろを持ちながら、たっぷりのお水と愛情を注いでいました。

上手に植えることが出来ました！▶



6/19・20 最後まで諦めない、全力プレーで 令和3年度西置賜地区中学校総合体育大会

令和3年度の西置賜地区中学校総合体育大会が6月19日、20日に地区内各地で開催されました。

これまでコロナ禍の中、一生懸命この大会に向け工夫して練習をした成果を発揮しようと、各地で熱戦が展開されました。特に3年生は中学校での部活動の集大成として、それぞれの目標を達成しようと最後の最後まで諦めない全力プレーが光りました。

全力投球にバックも応えます！
(ソフトボール競技)▶



6/26 親子で森林を学びました 鮎貝小学校森林学習

6月26日(土) 鮎貝小学校1年生19名と保護者20名が教育の森を会場に森林学習としてウォークラリーを行いました。児童たちは各班に分かれてチェックポイントを巡りながら、自分たちだけの「教育の森マップ」を作りました。

身近な場所でもある教育の森を駆け回り、植物や自然を五感で感じながら大人も児童たちも驚きと発見に心を躍らせました。

自然に触れ大興奮の児童たち！▶



建設課からのお知らせ

令和3・4年度指名競争入札参加資格審査申請 (8月追加受付) について

町では、令和3・4年度指名競争入札参加資格審査申請の追加受付を行います。申請される場合は「白鷹町建設工事等競争入札参加資格審査要綱」により申請してください。なお、要綱は町ホームページでご覧いただけます。

【受付期間】

8月2日(月)～8月10日(火)(土、日、祝日は除く)
※郵送による申請の場合は、8月10日到着分(必着)まで受け付けます。

※持参による申請の場合は、午前9時～12時、午後1時～4時30分まで受け付けます。

【提出方法】

原則郵送(町内業者を除く)

【登録期間】

今回受付分の登録期間は、令和3年10月1日から令和5年3月31日までとなります

【問い合わせ】

建設課管理係 ☎ 85-6140

「白鷹町建築物耐震改修促進計画(改定案)」に関する意見 (パブリックコメント)の募集について

町では、平成22年に白鷹町建築物耐震改修促進計画を策定し、これまで本計画に基づきながら、耐震診断や耐震改修等の取組を実施してまいりました。

この度、新たな山形県建築物耐震改修促進計画との整合性を図りながら本計画の改定を行うため、現時点における改定案について町民の皆様からご意見を募集いたします。

【募集期間】

7月30日(金)まで

【閲覧場所】

建設課、各地区コミュニティセンター、町のホームページ

【意見の提出方法】

各閲覧場所に置いてある意見送付様式に、氏名、住所等、必要事項をご記入のうえ、郵送、電子メール又はFAXで送付してください。

(郵送)〒992-0892 白鷹町大字荒砥甲833
白鷹町役場建設課管理係
(Eメール)kensetu@so.town.shirataka.yamagata.jp
(FAX)85-2509

【問い合わせ】

建設課管理係 ☎ 85-6140

町民の皆さんからいただいた ご意見について回答します。

【町内在住・男性の方より】

広報しらたか6月号に掲載されている、「国勢調査人口(令和2年10月1日現在)」は12,897人、「まちの人口(令和3年5月31日現在)」は13,106人だった。人口が増えていることになるが本当か？

町の人口に関するご質問についてお答えします。

広報しらたかに毎月掲載しております「まちの人口」は、毎月末時点で町の住民基本台帳に登録されている人の数を集計した「住民基本台帳人口」です。

一方で、国勢調査は、住民登録の有無に関係なく、調査年の10月1日現在、国内に住んでいる人すべてを、ふだん住んでいる場所で調査しており、「国勢調査人口」は居住者の実態に即した人口となっています。

このように、人口の把握の仕方が異なるため、住民登録をしている場所(住所)と実際に住んでいる場所が一致しない場合は、数値に差が生じることとなります。

例えば、白鷹町に住居登録がされている状態のまま、他の市区町村へ進学や就職をされた方や、他の市区町村の病院へ入院、社会福祉施設へ入居をされた方は、住民基本台帳人口においては白鷹町に含まれますが、国勢調査人口では白鷹町に含まれないため、結果的に住民基本台帳人口の方が多い状況となっております。

国勢調査の調査日に近い令和2年9月30日現在の住民基本台帳人口は1万3296人であり、町の人口は減少が続いている状態です。

なお、いただいたご質問を踏まえまして、今月号より、「まちの人口」の欄に住民基本台帳に基づく人口であるという注意書きを加えました。

この町の未来を、 共に築きましょう！

【第1次試験】

9月19日 日

※第2次試験は10月中・下旬予定

《受験申込受付期間》

8月6日 金 まで

※郵送の場合は8月6日 金 必着

※オンライン申請は24時間申込可能



令和4年度採用 白鷹町職員採用試験のご案内

募集職種	採用予定人員	受験資格
上級行政職	若干名	次のいずれかに該当する方 ①昭和58年4月2日から平成12年4月1日までに生まれた方 ②平成12年4月2日以降に生まれた方で、学校教育法による大学（短期大学を除く）およびこれと同等と認められる学校を卒業した方、又は令和4年3月までに卒業見込みの方
上級専門職（土木）	1名	昭和58年4月2日から平成12年4月1日までに生まれた方
上級専門職（建築）	1名	
管理栄養士	1名	昭和58年4月2日から平成12年4月1日までに生まれた方で、管理栄養士免許を有する方、又は来春取得見込みの方
初級行政職	若干名	平成12年4月2日から平成16年4月1日までに生まれた方 ※ただし、学校教育法による大学（短期大学を除く）およびこれと同等と認められる学校を卒業した方、又は令和4年3月までに卒業見込みの方は受験できません。

●試験内容

【第1次試験】SPI3（基礎能力検査、性格検査）、作文試験

【第2次試験】面接試験（第1次試験合格者についてのみ通知します）

●受験手続及び受験票の交付

下記のいずれかによりお申込みください。受験資格を満たしている場合は、後日受験票を郵送します。郵送費用や手間がかからないオンライン申請がおすすめです。

（1）オンライン申請の場合

インターネット（白鷹町ホームページ「職員・臨時職員採用」ページ又はぴったりサービスの「職員採用試験受験申込」ページ）より登録を行ってください。

申込完了後、以下のアドレスからメールが届きます。

mposs@mail.oss.myna.go.jp

しばらくたっても上記のメールが届かない場合は、白鷹町総務課総務係までご連絡ください。

申込フォームは受付期間中であれば24時間申込可能です。

（2）持参又は郵送の場合

採用試験申込書に必要事項を記入し、写真を貼付して、総務課総務係（役場2階）に提出してください。

郵送で提出の場合は8月6日（金）必着です。

募集要項・申込み（ホームページ）
はコチラから▶



【応募先・問い合わせ】 ☎ 992-0892 白鷹町大字荒砥甲 833 番地 総務課総務係 ☎ 85-6120

地域医療を守るため
私たちと一緒に働きましょう！



令和4年度採用 白鷹町病院事業職員募集

募集職種	採用予定人員	受験資格
薬剤師	1名	昭和52年4月2日以降に生まれた方で、薬剤師の免許を有する方、又は来春取得見込みの方。
看護師	1名	昭和52年4月2日以降に生まれた方で、看護師の免許を有する方、又は来春取得見込みの方。
医療情報職※1	1名	昭和52年4月2日以降に生まれた方で、令和4年3月末において情報システム開発等業務※2に通算10年以上従事した経験を有する方。

- ※1 医療情報職は、院内で使用する情報システムの運用、整備に関する企画や病院内外の調整、医療情報、統計に関する業務等に従事します。
- ※2 情報システム開発等業務とは、システムの開発（パッケージソフトのカスタマイズを含み、医療情報システムに関するものに限らない）、開発にかかる調査業務、開発コンサルティング業務、新規・更新等発注業務、保守管理、改修業務等をいいます。

●試験日および試験会場

応募者へ個別にご連絡します。（9月中旬予定）

●試験内容

作文・面接（詳細は後日連絡します。）

●採用予定年月日

原則として令和4年4月1日

●受験申込期間

7月1日（木）～8月6日（金）

※郵送の場合は8月6日（金）必着

●募集要項・受験申込書の配布

受験資格や試験内容などを記した募集要項および受験申込書は、町立病院事務局、郵便による請求（120円切手貼付し宛先を明記した角型2号の返信用封筒を同封してください）、町立病院ホームページからのダウンロードで入手できます。



ホームページはコチラから▶

一緒に働くスタッフ募集中！

- ・看護補助者（会計年度任用職員）1名
→看護師の補助や入院患者様のお世話など

詳細は町立病院ホームページまたはハローワークの情報をご覧ください。町立病院までお電話ください。（☎ 85-2155）



【応募先・問い合わせ】〒992-0831 白鷹町大字荒砥甲 501 番地 白鷹町立病院事務局 ☎ 85-2155

■ 介護保険負担限度額認定証の更新受付を開始します

介護保険負担限度額認定証をお持ちの方に、介護保険係から申請書を送付します。対象の方は、更新の手続きをお願いします。



介護保険負担
限度額認定証

■ 「困ったら一人で悩まず行政相談」

行政相談委員は、国の行政機関、独立行政法人、特殊法人の業務など役所の業務に対する苦情、要望、意見などの相談を住民の皆さまより受け付け、相手機関との間に立って、相手機関の自主的な改善が促されるよう働きかける仕事をしています。相談は無料・秘密厳守です。お気軽にご相談ください。

●いつ 7月29日(木)

午後1時30分～3時30分

●どこで 中央公民館

●申請期間 7月15日(木)～30日(金)
※平日のみ
午前8時30分から午後5時15分まで

●申請場所 健康福祉課

(健康福祉センター内)

【問い合わせ】

健康福祉課介護保険係

☎ 86-0213

【問い合わせ】

総務省山形行政監視行政相談センター

☎ 023-632-3113

町民課くらし環境係

☎ 85-6131

《行政相談委員》

・田中恵治さん

☎ 85-4120

・大村奈保子さん

☎ 85-2085

各届出は期間内に忘れずに提出してね



特別児童扶養手当

特別児童扶養手当は、精神または身体に障がいのある児童の福祉増進のために支給されます。

●特別児童扶養手当を受給できる方

20歳未満で精神または身体に障がいのある児童を養育している父母または養育者。

※次の場合などは、対象になりません。

- ・対象児童が児童福祉施設などに入所している場合
- ・養育者の所得が一定額以上の場合

●所得状況届の提出をお忘れなく

手当を受給している方は、8月12日～9月13日までの間に所得状況届の提出が必要になります。後日、該当する方に必要書類を送付しますが、所得状況届の提出がないと8月分以降の手当を受取ることはできません。忘れずに、早めに提出ください。

■支給内容(4月、8月、11月の3期に分けて支給します。)

障害等級	1級	2級
手当月額	52,500円	34,970円

■所得制限限度額

扶養親族の数	本人の所得制限	配偶者・扶養義務者(同居の直系血族および兄弟姉妹)の所得制限
0人	459万6千円	628万7千円
1人	497万6千円	653万6千円
2人	535万6千円	674万9千円

※扶養親族の数が3人以上のときは、1人につき38万円を加えた額になります。

国民健康保険税・介護保険料・後期高齢者医療保険料の減免について

新型コロナウイルス感染症の影響による収入の減少など、一定の条件に該当する時に、国民健康保険税・介護保険料・後期高齢者医療保険料の減免を行います。

《国民健康保険税》

対象	①新型コロナウイルス感染症により、主たる生計維持者が死亡または重篤な傷病を負った世帯 ②新型コロナウイルス感染症の影響により、主たる生計維持者の事業収入、不動産収入、山林収入または給与収入（以下「事業収入など」という。）の減少が見込まれ、次のいずれにも該当する世帯 ・世帯の主たる生活維持者の事業収入などのいずれかの減少額（保険金などで補填される金額を控除した額）が前年の当該事業収入などの額の10分の3以上であること ・世帯の主たる生活維持者の前年の合計所得金額が1,000万円以下であること ・減少が見込まれる世帯の主たる生活維持者の事業収入などに係る所得以外の前年の所得の合計額が400万円以下であること			
減免額	①に該当するとき 全額 ②に該当するとき 下記の表1によって算出した減免対象国民健康保険税額に、表2に基づく減免の割合を乗じた額	表 1	表 2	
	$\begin{aligned} & \text{減免対象国民健康保険税額} = \\ & (\text{世帯全体の国民健康保険税額}) \\ & \times (\text{主たる生計維持者の減少が見込まれる事業収入などに係る前年の所得額}) \\ & \div (\text{主たる生計維持者および世帯内のすべての被保険者の前年の合計所得金額}) \end{aligned}$	前年の合計所得金額	減免の割合	
			300万円以下	10分の10
			400万円以下	10分の8
			550万円以下	10分の6
			750万円以下	10分の4
			1000万円以下	10分の2
減免の対象となる国民健康保険税	納期限が、令和3年4月1日から令和4年3月31日までのもの			

《介護保険料》

対象	①新型コロナウイルス感染症により、主たる生計維持者が死亡または重篤な傷病を負った第1号被保険者（65歳以上） ②新型コロナウイルス感染症の影響により、主たる生計維持者の事業収入、不動産収入、山林収入または給与収入（以下「事業収入など」という。）の減少が見込まれ、次のいずれにも該当する第1号被保険者（65歳以上） ・事業収入などのいずれかの減少額（保険金などで補填される金額を控除した額）が前年の当該事業収入などの額の10分の3以上であること ・世帯の主たる生計維持者の事業収入などのいずれかの減少額（保険金などで補填される金額を控除した額）が前年の当該事業収入などの額の10分の3以上であること ・減少が見込まれる世帯の主たる生計維持者の事業収入などに係る所得以外の前年の所得の合計額が400万円以下であること			
減免額	①に該当するとき 全額 ②に該当するとき 下記の表1によって算出した減免対象介護保険料額に、表2に基づく減免の割合を乗じた額	表 1	表 2	
	$\begin{aligned} & \text{減免対象介護保険料額} = \\ & (\text{第1号被保険者の保険料額}) \\ & \times (\text{主たる生計維持者の減少が見込まれる事業収入などに係る前年の所得額}) \\ & \div (\text{主たる生計維持者の前年の合計所得金額}) \end{aligned}$	前年の合計所得金額	減免の割合	
			210万円以下	10分の10
			210万円超	10分の8
減免の対象となる介護保険料	納期限が、令和3年4月1日から令和4年3月31日までのもの			

《後期高齢者医療保険料》

後期高齢者医療保険料の被保険者においても、国民健康保険税の減免に準じた減免を行います。詳しい内容については、7月の保険料納入通知書発送の際にチラシを同封させていただきます。

申請方法など詳しくは、お問い合わせください。

【問い合わせ】税務出納課町民税係 ☎ 85-6132（直通）

令和3年度白鷹町後付け安全運転支援装置設置促進事業

◎後付け安全運転支援装置設置促進事業費補助金

高齢運転者によるアクセルとブレーキの踏み間違いが原因とみられる交通事故が社会問題となっております。これらの事故を未然に防ぐため、普段使用している自動車に後付けの安全運転支援装置を設置する場合の費用に対して補助金を交付します。

※装置を取り付ける前に申請書等の提出が必要です。

▼補助概要

補助対象者	令和4年3月31日現在で満65歳以上となる町内在住の町民
補助対象車両	自動車車検証上の使用者の住所が、補助対象者の運転免許証上の住所と同一である自動車
補助対象装置	国土交通省の性能認定を受けた後付けの急発進等制御装置
取り扱い店舗	一般社団法人次世代自動車振興センターの認定を受けた白鷹町内の店舗
補助金額	装置の購入及び設置に要する費用から、一般社団法人次世代自動車振興センターから交付を受ける補助金の額を除いた費用の1/2の額（1,000円未満の端数切捨て）
補助上限額	障害物探知機能付き 30,000円 ※ただし、一般社団法人次世代自動車振興センターから補助金が交付されない場合は50,000円 障害物探知機能なし 20,000円

【申し込み】

補助金の申請等は、登録事業者が代行して行うことができますので、各事業者にお問い合わせください。

【問い合わせ先】

町民課くらし環境係 ☎ 0238-85-6131

登録事業者名	所在地	電話番号
株式会社ホンダ南山形 (ホンダカーズ西置賜白鷹店)	十王 2461-4	85-2521
(有)小口自動車整備工場	鮎貝 2525-4	85-2367
(有)白鷹オート	高玉 913-1	85-3114
(有)梅津自動車	荒砥乙 720	85-2560

※登録事業者は、随時更新してまいります。

～猫の飼い主のみなさんへ～

動物を飼うことは、動物の命を預かる事です。飼い主は、動物が健康で快適に暮らせるよう、社会や近隣に迷惑を及ぼさないようにする責任があります。

人と動物が共に生きていける社会の実現には、飼い主のモラルとマナーが必要です。

★猫に多いトラブルを防ぐために★

●室内で飼いましょう！

最近猫に関するトラブルが急増しています。「庭にフンや尿をされ、悪臭で困っている」「家に上がりこみ部屋を荒される。」「鳴き声がうるさい」「子猫を生み困っている」という内容のものです。

ご近所トラブルを防ぐためにも猫は室内で飼い、交通事故、争いによるケガ、感染症などの危険から守りましょう。猫を自由に放して周囲に迷惑をかける事は、猫にとっても不幸なことになります。排泄物の放置は不衛生であり、誰にとっても不快であると認識しましょう。

●不妊・去勢手術をして飼いましょう！

「手術をするのはかわいそう」などの理由で不妊・去勢手術をしないでいると飼い主の知らない間に子猫が生まれることがあります。世話をしきれなくなること（多頭飼育崩壊）は現在社会問題にもなっています。飼い主として、生まれた命も最後まで責任をもちましょう。

お願い！！

野良猫への無責任な「エサやり」は、生きられない子猫を増やすもとなり、近所迷惑にもつながります。無責任な野良猫への「エサやり」は絶対におやめください。

【問い合わせ先】山形県置賜保健所 生活衛生課 ☎ 0238-22-3750
町民課くらし環境係 ☎ 0238-85-6131

■国民健康保険被保険者証（保険証）が新しくなります

現在交付している国民健康保険被保険者証（保険証）の有効期限は7月31日までとなっています。8月1日から使用できる新しい保険証は、7月下旬に国民健康保険加入者全員分を世帯主あてに郵送します。

新しい保険証は薄桃色です。



■交通事故などにあったら届出が必要です

国民健康保険に加入している方が、交通事故など加害者（第三者）の行為によって負傷した場合は、国民健康保険被保険者証（保険証）を使って治療を受けることができます。その費用は本来加害者が負担すべきものなので、国民健康保険が医療機関に支払った費用についてはあとで加害者が加入している自賠責保険や任意保険会社に請求します。

- *国民健康保険で治療を受ける場合はすぐに「第三者行為による傷病届」の届出をしてください。
- *届出をする前に加害者と示談をしたり、加害者からすでに治療費を受けとっている場合には保険証は使えません。

◎保険証が使えない場合

- ・労災対象事故
- ・犯罪行為や故意の事故
- ・飲酒運転や無免許運転などの法令違反の事故



■新型コロナウイルス感染症に伴う国民健康保険傷病手当金の支給適用期間の延長について

標記傷病手当金の支給適用期間を、令和3年9月30日まで延長します。新型コロナウイルス感染症の感染拡大防止のため、次の支給要件を満たす方に支給いたします。対象となる方は申請が必要です。

- 対象者：国民健康保険加入者のうち給与所得を受けている方で、新型コロナウイルス感染症に感染または感染が疑われることにより勤務できない方
- 支給対象期間：勤務できなくなった日から起算し3日を経過した日から勤務できない期間で、給与等の全部または一部が受けられない期間

ふるさと
わたしは“白鷹町”で働いています。



農事組合法人船山ファーム
船山 隼人さん（横田尻・36歳）

農家の長男として生まれ、小さな時から父の姿を見て育ちました。就職を考えた際に、農業でもしっかりと稼ぐことが出来ると思い家業を継ぐことを決心しました。

現在は法人の代表として、事務から雑務まで全般的に業務を行っています。農業は特に天候や市場の価格に左右されるので、安定した供給ができるよう、天候を見ながら作業することを常に心掛けています。また、農林業は特に事故が多い職種でもあるので、機械を操作、運転する際には細心の注意を払って業務にあたっています。今後は地元白鷹町を基盤とし、日本の農業を盛り上げて、町内の子どもたちに農業を職業として選んでもらえる産業とする為に、魅力を全国に発信していきたいと思っています。



全員同じ野球チームに所属です
リーグ戦の再開が楽しみです！

企業データ

- 農事組合法人船山ファーム
(白鷹町大字横田尻 1460)
- 【事業内容】農作物の生産及び出荷 など
- 【従業員数】4人(理事2人・社員2人)
- 【問い合わせ】
- ☎ 85-2331 (自宅)



紅花colors [荒砥駅資料館企画展]
8月展示「藍と紅(あか)の交流展」

藍染めの原料「すくも」生産量日本一の徳島県上板町と紅花生産日本一の白鷹町との交流展と題して、それぞれの作品展示と即売会を開催いたします。

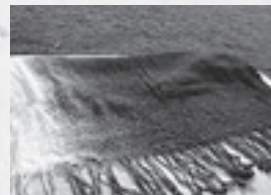
「日本の紅(あか)をつくる町連携推進本部」が平成29年度から取り組んでいる徳島県上板町との連携による「藍と紅(あか)のプロジェクト」。連携のシンボルとなる作品「harmony 融和」を展示いたします。これは、京都の立入好和堂代表村山秀紀氏が深山和紙を使用し制作した作品で、両町の連携と山と空をイメージした作品となっています。また、小松織物工房さんが、紅花染めの糸と藍染めの糸を手織りし、日本古来の色「二藍」を再現した「二藍織」の作品も展示いたします。

更に、上板町から藍染め商品を多数取り寄せ販売も致します。この機会に本場の藍染めを是非ご覧ください。

8月29日には、紅花 colors クロージングイベントとして、上板町の特産品すだちを取り寄せ、「すだちまつり」を開催いたします。

紅花 colors クロージングイベント
「すだちまつり」

- 日時 8月29日(日)
- 時間 午前10時～午後3時
- ・すだちの販売
- ・すだちすくい、トマトすくい、金魚すくい等
お楽しみイベント
- ・ご来場のお子様に花火プレゼント(限定50個)



「藍と紅(あか)の交流展」

- 期間 8月2日(月)～8月29日(日)
- 時間 午前10時～午後3時

※状況により記載内容が変更になる場合がございます。



◎開館時間：午前9時～午後7時
 ◎休館日：8月12日(木)
 26日(木)
 ◎白鷹町立図書館
 ☎0238-87-0217

《郷土資料》『ふる里の大地の生い立ち—白鷹町「黒滝地域」—』
 編集：黒滝会 監修：山野井 徹(山形大学名誉教授)



最上川の文化や景観の保存・継承活動に取り組んでいる黒滝会が、巨石「つぶて石」など地元の特徴的な地形の成り立ちなどについてまとめ、冊子を発刊した。1億年以上前の日本列島形成期から始まり、白鷹火山の崩壊や台地の隆起、最上川による浸食など、壮大な地形変動を想起させる。

《第406回おはなしの会》♥大型紙芝居
 ♥エプロンシアター

お〜きな絵で白鷹町の昔話をお楽しみください。
 また、エプロンシアターは久しぶりの上演です。
 ・日時：8月7日(土)午前10時～
 ・場所：町立図書館

《お知らせ》本・雑誌リサイクルフェア
 ・日時：8月7日(土)午前11時～
 ・場所：町立図書館(なくなり次第終了)
 ※1人5冊まで

《今月の新着図書》(掲載しているのは新着図書の一部です)

主な新着図書	著者	主な新着図書	著者
リボルバー	原田マハ	夏のカルテット(YA)	眞島めいり
琥珀の夏	辻村深月	二平方メートルの世界で(児童書)	前田海音
三体Ⅲ 死神永世 上・下	劉 慈欣	なまずにいさん(絵本)	穂高順也
棒人間図解大全 仕事に使える!	MICANO	ナキウサギの山(絵本)	本田哲也
おいしくたっぷり野菜を食べる12の方法	石原洋子	★芥川賞・直木賞候補作を取り揃えています。	

募集

第53回

読書感想文ならびに絵本のミニ感想コンクール



●募集対象

- ◆白鷹町内の幼児(保育園・子ども園)
- ◆小学校・中学校の児童・生徒
- ◆県立荒砥高等学校の生徒および白鷹高等専修学校の生徒
- ◆白鷹町民

●募集区分

- ①幼児の部…絵本のミニ感想
(読み聞かせの後のつぶやきなど)
- ②児童・生徒の部…読書感想文
※上記高等学校及び専修学校以外の高校生は、一般の部に応募してください。
- ③一般の部…読書感想文
俳句・川柳「本に関すること」

●応募方法

- ①幼児の部…応募用紙に作品を記入し、各保育園・子ども園に応募
- ②児童・生徒の部…応募票を添付し、各学校を通じて応募
- ③一般の部…応募票を添付し、町立図書館に応募

※応募票は、図書館、各園、各小中高にあります。

●応募点数

- ①絵本のミニ感想…各保育園・子ども園各年齢2点(指定用紙)
- ②読書感想文…小中学校は各学級1点
- ③俳句・川柳…1人各3点まで(指定用紙)

※いずれも未発表のもの

●締切日 9月16日(木)

【問い合わせ】白鷹町立図書館 ☎87-0217

地域おこし協力隊通信

第 64 回

「 着任から
1 年が経過して 」

地域おこし協力隊

貴田 洋介



地域おこし協力隊として去年 7 月の着任から 1 年が経過しました。現在も鷹山地区で農作業支援を主な活動としています。この 1 年間で思うところは、農業の難しさや有害鳥獣の多さに冬の厳しさ、地域の皆さんの優しさなど色々あります。

任期後は就農の希望があり、今期から畑を借りて家庭菜園レベルですが自分で野菜を栽培しています。同じ苗でも化成肥料やマルチなどの有無でどれだけ成長に違いがあるかなど多品目



ミニトマトも順調に成長しています！

で条件を変えて実験的に行っています。先日はジャガイモの畝をイノシシに荒らされ種イモを食われてしまいました。何も対策をしていなかったの次は入られないようにネットで囲んでトレイルカメラを設置してみたいと思います。収穫できた野菜は鷹山地区コミュニティセンターで月一回開催されている「野菜の台所」や地域の行事で住民の方に利用いただくことを考えています。ちゃんと収穫できればですが(笑)。

コロナの影響でこれまでイベントや祭事などは中止、延期になっていきましたが、ワクチン接種も順次行われ、この情勢もある程度落ち着いたら協力隊のメンバー全体で何かイベントをできたらと思っています。

町報川柳 道

酔つても嫁帰り道にてギアチェンジ	砂利道を通った日々はもう遠い	振り向けば無駄でなかったまわり道	石ころ道の頃膝の傷跡に八十過ぎてはもあの目のままに	道の駅土産は何を買おうかな	つまづいた道みてたいら段差なし	年老いて唯一楽しみ酒道楽	学童は道草食えぬ送迎車	道外す大丈夫だよまだ若い	初運転いつもの道が鮮度増す	道端に可憐なすみれ咲き誇る	夫婦して歩んだ跡に孫が生えて	刻々は廻り跡でも八十八に	道端にそつと咲く花雑草よ	胸張つてなれた道にも紅花が	穏やかに気儘に行かん残り道	道のりは平坦でない白い杖	子孫ひ孫にかこまれるので食べて最高の花道だ	今更にあの道その道選べない	ぬくもりを求めて急ぐ散歩道	どの道を行っても悔はあるだろう	冒険心持つて通った学校道	廃村の道も生家もやぶの中	友の師で書道手習いボケ防止	踏まれても英雄しく立つてる道の草	畦道に咲く花みつけ足止める
浅立 梅津美千子	佐野原 竹田 正子	荒砥乙 保科 努	山口 渡部喜美子	世田谷区 遠藤 八重	十王 守谷 三郎	坂戸市 安達 功	山口 石川與次衛門	鮎 貝 植木 英夫	浦安市 鷹山 悠介	山口 児玉 保子	箕和田 土屋 平敏	箕和田 土屋 敏子	鮎 貝 神保 玲子	滝野 小関 俊英	鮎 貝 羽田 孝輝	高岡 安部 健一	広野 新野智耶子	荒砥甲 鈴木美貴子	高玉 高橋 朝子	荒砥乙 五十公野春巳	高玉 橋本つね子	菖蒲 小関 弘	十王 松野いせ子	十王 守谷 勝助	荒砥乙 木口 とよ

次回「輪」七月二十六日まで／「便」八月二十五日まで（※作品には、ふりがなを振ってください）
白鷹町大字荒砥甲八三三番地 白鷹町役場企画政策課情報係 宛

給食に思いを込めて——

ちょうりじょうゆうびん 7月の予定献立表

—おらほの食材—

米・きゅうり・小松菜・ズッキーニ・玉ねぎ・にんにく・ピーマン・いんげん・なす・にんにく・パセリ・キャベツ・ミニトマト・中玉トマト・大玉トマト・すいか・とうもろこし・納豆・みそ など

日	曜日	料理名
1	木	ごはん、あじ松葉開きフライ、カミカミサラダ、打ち豆ともやしのみそ汁、(中学のみ)チーズ
2	金	白鷹産米沢牛の牛丼、キャベツのおかか和え、豆腐のみそ汁、クラウンメロン
5	月	ごはん、春巻き、3色ごま和え、えきたけのみそ汁
6	火	ごはん、鶏肉のチーズパン粉焼き、ほうれん草のミモザ風ソテー、玉ねぎのスープ
7	水	セレクト給食・七夕献立：コッペパン、白身魚フライ または 彩り野菜とキャベツのメンチカツ、星形チーズのサラダ、ミネストローネ、七夕デザート
8	木	チキンカレー、オムレツ、トマトサラダ
9	金	麺の日：冷やし中華、野菜入りパオズ、ミニトマト
12	月	ごはん、ハンバーグごま入りしょうゆあん、炒めビーフン、厚揚げのみそ汁
13	火	ごはん、笹かまの磯風味揚げ、キャベツのそぼろ炒め、豆麩のみそ汁、元気ヨーグルト
14	水	食パン、スパゲッティナポリタン、海藻サラダ、コーンポタージュ、りんごジャム

7月は町内産のすいかやとうもろこし、トマト等の夏野菜をたっぷり使ったメニューや、白鷹産米沢牛の牛丼など、地元食材をふんだんに使用した給食をお届けします。

また、毎年行っているセレクト給食も実施します。事前に配布された、それぞれの料理の特徴や栄養価を紹介したプリントをもとに「白身魚フライ」と「彩り野菜とキャベツのメンチカツ」のどちらかを自分で選択してもらいます。セレクト給食を通して、さまざまな情報をもとに食品を選択する力を身につけてほしいと思います。

15	木	ごはん、野菜とわかめの豆腐よせ、五目きんぴら、キャベツのみそ汁、茹でとうもろこし
16	金	ごはん、肉じゃが、ごまびたし、あさりのみそ汁、白鷹産大豆の納豆
19	月	ごはん、いわしの梅煮、切干大根のナムル、ワンタンスープ
20	火	白鷹中学校リクエスト献立：わかめごはん、鶏肉のレモン漬、中華サラダ、豚汁、お米のタルト
21	水	コッペパン、ウインナーケチャップソースかけ、ビーンズサラダ、カレースープ、すいか
26	月	ごはん、いかの揚げ煮、打ち豆入りひじき煮、具だくさんみそ汁
27	火	ごはん、鯖の昆布醤油干し、ゆうがおのそぼろ煮、じゃがいもと玉葱のみそ汁
28	水	食パン、チキンメンチカツ、ラタトゥイユ、コンソメスープ、(中学のみ)スライスチーズ
29	木	ごはん、鮭のチーズ焼き、切り昆布煮、小松菜のみそ汁、(中学のみ)アセロラゼリー

※この他、毎日牛乳が1本付きます。

※材料の都合により、献立を変更する場合があります。

荒砥高校体育祭を開催しました

本校三大大行事の一つ体育祭が開催されました。コロナ禍で、できることが限られた中、荒高生にしか作ることができない体育祭を全校生徒で作り上げることができました。



荒高掲示板

荒高体育祭 2021

紅組・白組のダンスの様子が
YouTube でご覧いただけます！



【紅組】



【白組】

—令和3年度—

“明るいやまがた” 夏の安全県民運動

夏は長期休暇、レジャー、暑さによる気のゆるみや疲労などから交通事故や水の事故等が多くなり、また、青少年の非行や身近な犯罪等も多くなる傾向です。

町民総ぐるみで運動を推進し、「安全で明るい白鷹町」にしましょう。

青少年の健全育成といじめ・非行及び犯罪被害防止

～みんなで育む人間性・社会性豊かな青少年～

≫あいさつ・見守り運動

～子どもを家庭・地域で育てよう！

≫モラル・マナーの向上運動

～大人が子どもの手本となろう！

≫子どもを事故、犯罪などから守る運動

～子どもの安全を地域社会全体で守ろう！



子どもと高齢者の交通事故防止・ 飲酒運転の撲滅

～交通安全「よく見て確認 ゆとり行動」～

≫車に乗ったら「後部もシートベルト」を徹底しよう！

≫前をよく見て運転集中、一時停止はしっかり止まってはっきり確認！

≫横断歩道を渡ろうとする歩行者がいるときは、必ず一時停止しよう！

≫飲酒運転を「しない させない 許さない」の徹底！

≫歩行者は、交通ルールを守り、車道へのとび出しは絶対にしない。

≫夜間に外出する家族には夜光反射材を着用させよう。



海・山・川での事故防止

～安全に夏を過ごすために～

≫子どもの遊泳には保護者等が同行し、監視を怠(おこた)らないようにしよう。

≫フェンスや蓋のない用水路・貯水池等の危険な場所を把握し、みんなで注意しよう。

≫熱中症にならないよう体調に注意し、飲料水や帽子など十分な準備をしよう。

≫危険な場所で遊んでいる子どもなどには、遠慮せずみんなで注意し合おう。



身近な犯罪等の防止

～みんなで作ろう安全・安心の街～

【窃盗被害防止には「施錠の徹底」】

≫外出するとき、就寝するときは必ず戸締りしよう。

≫日中の在宅時でも、人がいない部屋は戸締りしよう。

≫車から離れるときは「キー抜き・ドアロック」。

≫カバンや貴重品は車内に置かないようにしよう。

【特殊詐欺被害には、「常時留守番電話」設定】

≫在宅中でもセットし、知らない電話にはでないようにしよう。

【安全安心のまちづくりのために】

≫地域住民の絆を強め、地域社会の防犯力を高めよう。



町民課暮らし環境係 ☎ 85-6131 / 長井警察署 ☎ 84-0110 / 白鷹西駐在所 ☎ 85-2029 / 白鷹東駐在所 ☎ 85-2046



6月18日、消防団協力事業所表彰が役場庁議室で行われ、佐藤町長より感謝状が手渡されました。長年にわたり消防団員の確保や消防環境の整備など、地域防災体制の充実に貢献されました。誠にありがとうございます。

丸羽建設株式会社
代表取締役 齋藤 英人 様

消防団協力事業所

長年の功績を
たたえて

第2次白鷹町健康増進計画 **元気ニコニコしらたか21**

GENKINIKONIKOSHIRATAKA 21

【問い合わせ】健康福祉課健康推進係 ☎ 86-0210

熱中症 × コロナ感染防止**「新しい生活様式」を健康に!!!****マスク着用により、熱中症のリスクが高まります!**

マスクをつけると皮膚からの熱が逃げにくくなり、気付かないうちに脱水になるなど、体温調整がしづらくなってしまいます。暑さを避け、水分をとるなどの「熱中症予防」とマスク・換気などの「新しい生活様式」を両立しましょう。

コロナワクチンを接種した後も **マスクは必要です**

ワクチンを接種することでコロナ感染症の発症を予防できると期待されていますが、ワクチンを接種した方から他人への感染をどの程度予防できるかはわかっていません。接種後も引き続き、感染予防対策が必要です。



屋外で人と2m以上離れている時は
マスクを外しましょう

- マスク着用時は…
- 激しい運動は避けましょう
- 気温・湿度が高い時は特に注意!

暑さに備えた体づくりと
日頃からの体調管理をしましょう

- 暑さに備え、暑くなりはじめの時期から無理のない範囲で適度に運動
- 一日3食バランスのよい食事と睡眠・休養

のどが渴いていなくても
こまめに水分補給をしましょう

- 1日1.2L(コップ6杯)を目安に
- 大量に汗をかいた時は塩分も忘れずに

暑さを避けましょう

- 涼しい服装、日傘や帽子
- 涼しい場所や日陰へ

エアコン使用中も
こまめに換気しましょう

- 窓やドアを2カ所空ける
- 換気扇や扇風機の併用

子どもや高齢の方、障がいがある方は、特に熱中症になりやすいので十分に注意しましょう!

あなたも『認知症サポーター』 になりませんか？

年齢を重ねて、たとえ認知症になっても地域で安心して過ごしていくためには、地域の見守り・支え合いがとても大切です。

一人でも多くのかたが、認知症についての正しい理解を持ち、認知症のかたが住み慣れた地域で安心して住み続けられる白鷹町を目指していきます。

認知症サポーターとは？

認知症について正しく理解し、認知症のかたや家族を地域で温かく見守っている応援者です。認知症サポーターは何か特別なことをするのではなく、自分のできる範囲で活動をしています。

町内の認知症サポーター
現在の数・・・

1,813名



こんな活動をしています！

- サポーター1. 友人や家族等周りの人に学んだ知識を伝えています。
- サポーター2. 町中で困っている様子のかたがいたら声をかけるようにしています。
- サポーター3. 認知症に関しての行事があれば、積極的に参加しています。

小学生、中学生、高校生の

認知症サポーターも増えています！

★地域包括支援センターでは、認知症サポーター養成講座を開催しています。

受講ご希望のかたは、地域包括支援センターにお問い合わせください。

受講修了者には認知症サポーターの目印であるオレンジリングを差し上げます！



【問い合わせ】 健康福祉課地域包括支援センター係 ☎ 86 - 0112



(日赤) 柿崎調整監(右)より
佐藤町長へ手渡されました

災害時に備えを！
日赤よりテント交付

6月23日、日本赤十字社山形県支部(吉村美栄子支部長)より、町へ災害救護活動用機材として、ワンタッチテントを交付いただきました。町の奉仕団の、地域に根差した活動が評価されたものです。

近年多発する自然災害や有事の際の迅速な人命救助に備え、有効に活用させていただきます。

高齢者生きがづくり 生活支援活動人材育成等事業入門講座

55歳以上の方を対象に、高齢者の現状や生きがづくり、地域住民が主体となるさまざまな生活支援活動を学ぶ入門講座を開催します。

高齢者生きがづくり・生活支援活動ステップアップ講座

■食事提供

- 日時：令和3年11月13日（土）午前10時～午後4時
- 会場：伝国の杜（米沢市丸の内1丁目2-1）

■移動支援

- 日時：令和3年11月16日（火）
- 会場：遊学館（山形市）・オンライン



定員30名程度

【申し込み・問い合わせ】

〒990-0041 山形市緑町1-2-36 （公財）山形県生涯学習文化財団学習振興部内
TEL：023-625-6411 / FAX：023-625-6415 / E-mail：yama@gakushubunka.jp

★新型コロナウイルス感染症対策について

- ①状況に応じて内容変更や中止の可能性があります。
- ②講師が来県できない場合には、オンラインでの講演となります。
- ③当日は、検温・マスク着用・定期的な手洗いや手指の消毒等へのご協力をお願いします。



鉄門上人碑



湯殿山碑

鉄門海上人は伝説の多い人物ですが、本名を砂田鉄とい
い宝暦9年（1759年）に
鶴岡大宝寺に生まれたと伝わ

鉄門海上人の碑

さんぽ道

白鷹町史談会



各地で道路や河川、橋等の改修を行い、寺院の再建にも尽力し、民衆を説き、自ら湯殿山行者の先達をつとめ信者を引率して人々の崇敬を集めます。その功績を認められて「海号」をさ
ずけられ、鉄門海と称しました。
白鷹では満15歳になると成人の証として三山詣りをする慣わ
しがあり、三山を篤く信仰して
いました。蚕桑地区山口の安楽
院では、鉄門海上人がしばらく
逗留したといわれ、境内に湯殿
山の大理石を建立しました。村
人は上人を慕って大理石の傍に
鉄門上人の碑を建てて祀って
います。（史談会・高橋克範）



デマンドタクシー 運行・予約受付カレンダー

日	月	火	水	木	金	土
①	②	③	④	⑤	⑥	7
8	⑨	⑩	⑪	⑫	⑬	14
⑮	⑯	⑰	⑱	⑲	⑳	21
㉒	㉓	㉔	㉕	㉖	㉗	28
㉙	㉚	㉛				

●運行日 毎週月曜～金曜日

●予約受付日 日曜～金曜日（丸印の日）

※利用の際は、前日までご予約ください。ただし、当日午後1時以降の便を利用する場合は、当日午前9時～11時まで予約すれば利用可能です。

●受付時間 午前9時～午後5時

※通常のタクシーとは異なり、乗り合いタクシーのため出発時間や到着時間に幅が生じます。時間に余裕をもってご利用ください。

デマンドタクシー予約センター ☎ 85-0365

[中央公民館展示案内]

1階町民ラウンジで展示しています。

《書道コーナー》

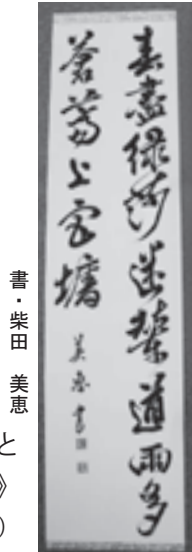
【掲示期間】6月に引き続き
7月31日まで

柴田 美恵さん（十王）
井上 善峰さん（鮎貝）
山田 香泉さん（荒砥）

【掲示期間】8月1日より
9月30日まで

高梨 翠舟さん（十王）
本木 雅苑さん（高玉）

《「戦争体験を聞いていま思うこと」と
組み写真ヒロシマ・ナガサキの展示》
期間：8月1日（日）～21日（土）
新日本婦人の会 白鷹ミモザ班



書・柴田 美恵

6月の「町長交際費」と「町長の主な動静」

問 総務課総務係 ☎85-6120

●町長交際費

支出日	区分	支出額	内 容
6月7日	贈答品	3,880円	重要事業要望
6月11日	激励金	50,000円	成績優秀者激励金

支出日	区分	支出額	内 容
6月25日	香典	10,000円	元職員弔慰金
	計	63,880円	

●主な動静

月 日	行 事 名
6月1日	デュアル・モード・ビークル推進協議会令和3年度総会
6月2日	明るい健康都市づくり推進会議
6月3日	第4回白鷹町議会定例会（1日目・本会議）
	予算特別委員会 全員協議会
6月6日	東京2020オリンピック聖火リレーゴール地点 セレモニー
6月7日	総務厚生常任委員会
6月8日	産業建設常任委員会 議会運営委員会
6月11日	全員協議会
	本会議
6月16日	令和4年度白鷹町重要事業要望に係る県議会議員 への説明会
6月18日	消防団協力事業所感謝状贈呈式

月 日	行 事 名
6月21日	令和3年度山形鉄道公共交通活性化協議会
6月22日	戦没者追悼式
6月23日	日赤災害救護活動用機材交付式
	令和4年度白鷹町重要事業要望会（置賜総合支庁長）
6月24日	白鷹町産業振興戦略会議
6月28日	第15回白鷹町長杯パークゴルフ町民大会
	令和3年度第1回白鷹町振興審議会 雄飛の像供養祭
6月29日	山形鉄道株式会社第150回取締役会
	山形鉄道株式会社第33回定時株主総会 山形鉄道株式会社臨時取締役会・山形鉄道運営 助成基金運用管理委員会
6月30日	公益財団法人やまがた森林と緑の推進機構定時 評議委員会
	置賜総合開発協議会令和4年度重要事業要望 （置賜総合支庁長）

情報アラカルト Information

インフォメーション

募 集

町営住宅
入居者を募集します

《町営住宅》

住宅に困っている方向けに整備した住宅の入居者を募集します。

▼神明アパート

●所在地 白鷹町大字鮎貝24
68-10

●募集戸数 2戸

●住宅形式 8+6+4.5畳+台

所+浴室、6+6+4.5畳+台所

+浴室

●家賃 所得額等により月額1

万6500円〜3万5600円

●入居資格 全てを満たすこと

①住宅困窮者であること

②入居世帯の収入が公営住宅法の基準以下であること

③原則として同居する親族がいること

④暴力団関係者ではないこと

●申し込みに必要な書類

入居者全員の所得がわかる書類（源泉徴収票の写しなど）、個人番号が確認できる書類、本人確認書類など（詳しくはお問い合わせください。）をご準備の上、建設課管理係までお申し込みください。

●募集期間 7月15日（木）〜30日（金）午後5時まで

※土日祝日を除く

●入居者の決定 8月中旬

●入居可能時期 8月下旬

●敷金 家賃の3カ月分

【申し込み・問い合わせ】

建設課管理係

☎85-6140

県営住宅

入居者を募集します

《白鷹アパート》

●所在地 白鷹町大字荒砥乙1

482-1

●住宅区分および募集戸数

・一般用 3戸

●住宅形式 6+6+4.5+DK

●家賃 所得額等により月額1

万2600円〜2万4800円

《あらとアパート1号》

●所在地 白鷹町大字荒砥乙7

25-1

●住宅区分および募集戸数

・一般用 1戸

●住宅形式 8+6+6+DK

●家賃 所得額等により月額2

万3800円〜4万6800円

《共通事項》

●敷金 家賃の3カ月分

●申込資格 入居世帯の収入が公営住宅法で規定する基準以下で、県営住宅に同居する親族を有する住宅困窮者であること

●選考方法 抽選申込者から抽選で当選した方について入居審査を行い、入居者を決定する

●入居時期 10月上旬

●募集期間 8月2日（月）〜6日（金） 午前10時〜午後5時

●受付場所 置賜総合支庁西庁舎1階 総合案内窓口

【申し込み・問い合わせ】

県営住宅指定管理者㈱西王不動産置賜事務所

☎0238-2412332

令和4年度採用の社会福祉協議会職員（正規）を募集します

●募集内容

▼事務局職員 1名

▼保育士 若干名

●受験資格

【事務局職員】

昭和62年4月2日以降に生まれた方で、社会福祉士の資格を有する方、または令和4年3月末日までに取得見込の方

【保育士】

平成4年4月2日以降に生まれた方で、保育士および幼稚園教諭の資格を有する方、または令和4年3月末日までに取得見込の方

●試験日

▼第1次試験 9月26日（日）

▼第2次試験 10月中旬予定

●試験内容

▼第1次試験 基礎能力検査（SPI検査、事務局職員のみ）、専門試験（保育士のみ）、性格検査（SPI検査）、性格特性検査、作文試験

▼第2次試験 面接試験

●申込受付期間 7月15日（木）

（8月27日（金）

※郵送の場合は8月27日必着

◇申込方法等の問い合わせおよび申し込み先は、左記までお願いします。

【申し込み・問い合わせ】

白鷹町社会福祉協議会

白鷹町大字荒砥甲488番地

☎86-0150

山形県警察官（B区分）を募集します

●受験資格 昭和61年4月2日から平成16年4月1日までに生まれた方で次のいずれにも該当しない方。

▼学校教育法による大学（短期大学を除く。）を卒業した方、または令和4年3月31日までに卒業見込みの方（人事委員会が同等と認めるものを含む。）

●受付期間 7月16日（金）〜8月30日（月）

●第1次試験 9月19日（日）

※不測の事態の場合（新型コロナウイルス感染症の拡大など）は、試験日等が変更される場合があります。その際は、山形県職員採用案内ホームページ等でお知らせします。

【問い合わせ】

長井警察署
☎ 0238-84-0110

保育士を募集しています

やまなみ学園では入所児童の療育支援を行なう保育士を募集しています。

●勤務先 山形県立やまなみ学園 (長井市今泉1812)

●資格 保育士資格必須

●勤務形態 三交替勤務

※夜勤あり

●雇用期間 令和4年3月31日

まで(更新の可能性あり)

※詳細については、左記までお問い合わせください。

【問い合わせ】

山形県立やまなみ学園

☎ 0238-88-9311

グループホームあさひ
職員を募集します

●職種 介護職員(高齢者の生活支援全般)

●勤務時間 ①午前7時~午後4時(休憩1時間) / ②午前8時30分~午後5時30分(休憩1時

間) / ③午前11時~午後8時(休憩1時間) / ④午後1時~午後10時(休憩1時間) / ⑤午後10時~翌午前8時(休憩2時間)

※①~⑤のシフト制

●休日 9~10日/月

●雇用形態 正職員

●雇用期間 期間の定めなし

●募集人数 2名

●賃金 16万2000円~24万2000円

※資格・経験により賃金優遇します

●夜勤手当 3000円/回

※施設見学も随時受け付けています。また、パートでの就労も可能ですので、詳しくはお問い合わせください。

【問い合わせ】

グループホームあさひ 担当・

加藤、小野

☎ 0237-67-7766

おしらせ

白鷹町平和祈念事業の開催

平和の尊さを再認識するとともに全世界の恒久平和を願い、

平和祈念事業を行います。

●いつ 8月15日(日)

午前8時30分~

●どこで 白鷹町役場庁舎前

(平和都市宣言記念碑前)

●内容 平和都市宣言朗読(新成人代表) など

《お願い》

平和への祈りを込めた折り鶴を受付けます。当日会場へお持ちください。

【問い合わせ】

総務課総務係

☎ 85-6120

白鷹陽光学園

夏祭り中止のお知らせ

今年度も新型コロナウイルス感染症に配慮し、「白鷹陽光学園夏祭り」は中止とさせていただきますが、昨年同様、地域の皆さまへ感謝の気持ちを込め「打ち上げ花火」のみ実施します。日時は7月28日(水)午後7時30分打ち上げ予定です。見学にあたっては、陽光学園、はっぴーデイサービスの敷地内には立ち入りできません。密にならないように感染対策

を徹底し、ご自宅等でご覧いただけますようお願いいたします。

【問い合わせ】

白鷹陽光学園 岩澤、菅原

☎ 85-3030

県内一斉空き家相談会の開催

山形宅地建物取引業協会にて、県内一斉空き家無料相談会を開催します。空き家に関することならどのようなことでもお気軽にご相談ください。参加には予約が必要となります。

●いつ 8月7日(土)

午前9時~12時

●どこで 長井市交流センター ふらり

【申し込み・問い合わせ】

宅建協会長井事務所

☎ 0238-84-0667

なつかしいしらかの味を
味わってみませんか?

忘れられない、忘れたくない、伝えたい「しらかの味」を、皆さまに楽しんでいただきたく、「しらかの味 なないろ」を開催します。

●開催日 7月24日(土)

午前11時30分~午後1時30分

●献立 夏のしらかの味

●人数 20名まで

※申し込みは必要ありませんが、なくなり次第終了します。

●料金 500円

●会場 つどの場 なないろ (荒砥乙327-3 日本サーモ(株)様道向かい)

【問い合わせ】

支えあう地域づくりなないろの会

☎ 080-1815-3289

【夏休み企画】

家族で楽しむ木を使った
あそび体験の開催

昔ながらの「けん玉」と、今注目の競技「モルック」の体験会です。長井市の地域おこし協力隊によるけん玉パフォーマンスの披露、技術指導、段位認定けん玉イベント(別途費用)などお楽しみいただけます。モルックは、家族みんなで遊べるスポーツです。簡単なルール説明だけですぐに遊べます。密を避けるため、時間ごとに参加者を8家族までに制限させて

「つどいの場」・「のどかカフェ」 1か月カレンダー

7/19	月	つどいの場 なないろ「輪投げ」 AM10:00～12:00 (200円)
20	火	つどいの場 にじ「輪投げ」 AM10:00～12:00 (200円)
21	水	
22	木	祝日のため休み
23	金	祝日のため休み
24	土	つどいの場 なないろ「しらたかの味 なないろ」 内容:食堂とほつき教室作品展示 AM10:00～12:00 (500円)
25	日	
26	月	つどいの場 なないろ「趣味活動・茶話会」 内容:ほつき教室と茶話会 AM10:00～12:00 (300円)
27	火	つどいの場 にじ「おまわりさんのお話(西駐在所)」 AM10:00～12:00 (200円)
28	水	ちょぼらの家「のどかカフェ」 PM2:00～3:00 (無料)
29	木	つどいの場 なないろ「運動・茶話会」 内容:アップ(U.P)体操教室 AM10:00～12:00 (300円)
30	金	つどいの場 にじ「いきいき百歳体操と軽食(おにぎり)」 AM10:00～12:00 (300円)
31	土	
8/1	日	
2	月	つどいの場 なないろ「歌って免疫力アップ」 AM10:00～12:00 (300円)
3	火	つどいの場 にじ「歌って免疫力アップ」 AM10:00～12:00 (300円)
4	水	
5	木	つどいの場 なないろ「運動・茶話会」 内容:アップ(U.P)体操教室 AM10:00～12:00 (300円)
6	金	つどいの場 にじ「いきいき百歳体操と茶話会」 AM10:00～12:00 (200円)
7	土	
8	日	
9	月	つどいの場 なないろ「趣味活動・茶話会」 内容:ほつき教室と茶話会 AM10:00～12:00 (300円)
10	火	つどいの場 にじ「和尚さまのお話」 AM10:00～12:00 (200円)
11	水	
12	木	つどいの場 なないろ「運動・茶話会」 内容:アップ(U.P)体操教室 AM10:00～12:00 (300円)
13	金	お盆のため休み
14	土	
15	日	
16	月	お盆のため休み
17	火	つどいの場 にじ「ゲーム大会」 AM10:00～12:00 (200円)

【各施設の所在地と問い合わせ】

- 「つどいの場 にじ」・「つどいの場 なないろ」について
 - ・つどいの場 にじ: 鮎貝 3235 番地
 - ・つどいの場 なないろ: 荒砥乙 327 番地の 3 支えあう地域づくりなないろの会 ☎ 080-1815-3289

●「のどかカフェ」について

- ・ちょぼらの家: 荒砥甲 373 番地の 8 健康福祉課地域包括支援センター係 ☎ 86-0112

いただきます。
申し込みは先着順とさせていただきます。
祖父母との参加も大歓迎です。
いつ 7月24日(土)、28日(水)
●時間 午前9時、10時半から各1時間半程度
●どこで パレス松風 コンベンションホール
●参加費 1家族1000円
【申し込み・問い合わせ】
パレス松風 担当・廣瀬(地域おこし協力隊)
☎85-1001

■防災情報アプリ (スマートフォン向け)

町では、災害時等に備えて防災情報アプリの運用を行っています。

詳しいインストール方法や設定方法は、町のホームページをご覧ください。

ホームページは
コチラから▶



■ガラケーの方について

- ① touroku@kinkyu-shirataka.jp に空メールを送信
- ② URL 入りのメールが返信されるので、必要事項を記入して登録
(メールの配信元: haishin@kinkyu-shirataka.jp)
【問い合わせ】総務課防災管財係 ☎85-6122

ワンコイン (500円)
聴いてみましょう!
応援しましょう! 地域の音楽家・演奏家たち

one coin
**サマータイム
コンサート 2021**

会場 白鷹町文化交流センター AYU:M (ホール)
入場料 各日 500 yen 《全席自由 小学生以上》
当日会場でお支払い下さい
前売りチケットはございません

8/1日(日) 14:00 開演 (13:30 開場)

米沢女声合唱団
指揮: 村田隆雄
ピアノ: 川合尚子
米沢市

8/8日(日) 14:00 開演 (13:30 開場)

大野木はるか / ピアノ
米沢市

星野すみれ / フルート
皆川あゆみ / ピアノ
米沢市

井上千春 / 民謡
長井市

福田直樹 / ピアノ
米沢市

増川大輔 / チェロ
増川敬子 / フルート
山形市

マスク
マスクの着用をお願いします
新型コロナウイルス対策のため入場制限
をする場合がございます

やむを得ず中止する場合は
あゆーむの公式 Web サイト
で発表します

主 催: ワンコイン・コンサート実行委員会
共催・問合せ: 白鷹町文化交流センター ☎ 0238-85-9071 山形県西置賜郡白鷹町鮎貝 7331

8月の子育てページ

●母子健康手帳の交付

お母さんとお子さんの健康を守るために、妊婦さん全員に交付しています。随時交付しますが、保健師が留守の場合がありますので、事前に電話などでご連絡ください。

場 所：健康福祉センター

問い合わせ：子育て世代包括支援センター

(健康福祉課健康推進係内) ☎86-0210

●乳幼児健診

期日	健診	対象児
4日 (水)	3カ月児	令和3年4月生まれ
	9カ月児	令和2年10月生まれ
26日 (木)	3歳児	平成29年12月16日～ 平成30年3月20日生まれ

会 場：健康福祉センター

持ち物：母子健康手帳、バスタオル、問診票、交換用オムツ、その他お子さんに必要なもの

※対象の方には郵送でご案内します。

※受付時間は個別にお知らせします。

※問診票と母子健康手帳の「保護者の記録」を必ず記入しておいでください。

※お子さんが当日具合が悪かったり、1週間以内に人にうつる可能性のある病気にかかったりしたときは、事前に電話などでご連絡ください。

問い合わせ：子育て世代包括支援センター

(健康福祉課健康推進係内) ☎86-0210

●マタニティママ&パパサロン (要予約)

妊娠中のママとパパで集まり、出産、子育てについてお話ししたり、学んだりするサロンです。

期日	時間	対象
20日 (金)	午前10時～11時30分 (受付：午前9時50分)	妊婦さんとそのご家族

内 容：①ママ&パパートーク

②マタニティライフの過ごし方+お産の話

③妊娠中の栄養

④先輩ママ、あかちゃんと交流しよう！ など

会 場：子育て支援センター「にこぽーと」

申し込み：8月17日(火)まで

問い合わせ：子育て世代包括支援センター

(健康福祉課健康推進係内) ☎86-0210

●すくすく発達相談会

子どもの発達発育に詳しい専門家(臨床心理士)による、ことばや発達などの個別相談会を開催します。

期日	時間	対象
26日 (木)	午前9時～12時 (一人1時間程度)	幼児から小学生程度の児童とその保護者

会 場：健康福祉センター

※要予約。相談を希望する方はお問い合わせください。

問い合わせ：子育て世代包括支援センター

(健康福祉課健康推進係内) ☎86-0210

●子育て支援センター「にこぽーと」あそび広場

利用時間：午前9時30分～午後3時30分

休館日：毎週土曜日

[8月の予定]

期日	時間	イベント
3日(火)	午前9時45分～11時	赤ちゃん広場身体測定
5日(木)	午前9時45分～11時	すこやか広場身体測定
20日(金)	午前11時15分～11時30分	おばあちゃんの読み聞かせ会
25日(水)	午前9時45分～11時	制作活動
27日(金)	午前11時15分～11時30分	誕生会〈誕生児要予約〉

問い合わせ：子育て支援センター「にこぽーと」

☎87-0083



つぐやき
さくらの保育園

「列車に“バイバーイ！”

荒砥駅に遊びに行きました。終着駅のためゆっくりゆっくり走る列車に「バイバーイ！」と手を振る子どもたち。すると列車は四季の郷方面へ引き返していき、もう一度お見送り。列車は100m先ですぐに止まって、また荒砥駅に引き返してホームへ。どうやら車庫で列車の入れ替えをしていたようです。

「あれ？また来たよ！バイバーイ！」

「なんでまた来たのー？バイバーイ！」

「あれ？止まったよ。また来たー！」

「えー！なんでー？」

「遊んでるのかな〜？」

その後も行ったり来たりを繰り返す列車に何度も手を振り、大興奮の子どもたちでした。

8月の健康カレンダー

●令和3年度同日検診のお知らせとお願い

令和3年度の同日検診は、新型コロナウイルス感染拡大防止のため、3つの密（「密閉した空間」、「密集した場所」、「密接した場面」）を避け、受診人数を分散させる等の感染対策を徹底した上で実施します。

①受付時間は午前7時30分～9時40分です。混雑を避けるため、受付時間を地区ごとに分けて実施します。できる限りご協力をお願いします。

②バスによる送迎を希望する方は申し込みが必要です。詳しくは、問診票送付時にご案内します。

<鮎貝地区の同日検診日程>

※会場変更のお知らせ：鮎貝地区コミュニティセンターの空調設備故障中のため、今年度の鮎貝地区の同日検診は健康福祉センター（町立病院となり）で行います。

期日	対象地区	場所
8月17日(火)	鮎貝1、2、12、13	健康福祉センター
8月18日(水)	鮎貝3～7	
8月19日(木)	鮎貝8～11	
8月20日(金)	鮎貝14、15、深山、高岡	

●注意

①健康保険証を持参してください。

②肝炎ウイルス検診は、40歳以上で今まで受けたことのない方が対象です。肝炎ウイルス検診受診券（無料券）をお持ちの方は、保険証と一緒に持参してください。

③国民健康保険以外の方で、特定健診を希望される方は、受診券と保険証を持参してください。

※なお、今後の感染状況によっては検診を延期・中止する場合もございます。その際は、対象の方にご連絡いたします。ご不便をおかけしますが、ご理解・ご協力の程よろしくをお願いいたします。

●乳がん・子宮頸がん検診

期日	対象地区	場所
8月2日(月)	鷹山	南陽検診センター
8月18日(水)	鮎貝	
8月30日(月)※		

受付時間：午後1時～1時30分

※検診の案内は検診日の約3週間前に郵送します。

※送迎は8月30日のみです。ご希望の方はお電話でお知らせください。

●心もカラダもリフレッシュしましょう！

『運動で自分磨きプログラム』

内容	期日と会場
昼下がりの美姿勢ヨガ	2日・23日(月) 午後2時30分～3時30分 蚕桑地区コミュニティセンター
金曜日の筋活レッスン	27日(金) 午後2時30分～3時30分 白鷹文化交流センターあゆむ
週末の体幹リセット	6日(金) 午後7時30分～8時30分 東根地区コミュニティセンター
火曜日のリズムストレッチ	17日(火) 午後7時30分～8時30分 東根地区コミュニティセンター

参加費：無料

定員：<蚕桑・鮎貝：30名> <東根：20名>

※初めて参加する方は、事前に健康推進係へ申込書の提出が必要です。

【申し込み・問い合わせ】

健康福祉課健康推進係 ☎86-0210

8月の窓口延長・相談日・開催日

●窓口業務時間延長（午後7時まで）

毎週月曜日（祝日の場合は翌開庁日）

●弁護士相談

日時：4日(水) 午後2時10分～4時10分

場所：老人福祉センター「八乙女荘」

※相談日の前々日午後5時までにご予約ください。

問い合わせ：白鷹町社会福祉協議会 ☎86-0150

●婚活応援室

日時：毎週火曜日 午後1時30分～8時

会場：「K's space」（山口・喜多楼となり）

問い合わせ：健康福祉課子育て支援係 ☎86-0212

●農業委員会

総会開催日：25日(水) 午後3時～

受付締切日：10日(火)

問い合わせ：農業委員会農地調整係 ☎85-6128

●山形県救急電話相談

小児救急（15歳未満）：

プッシュ回線・携帯電話#8000、ダイヤル回線・IP電話・PHS023-633-0299

大人の救急（15歳以上）：

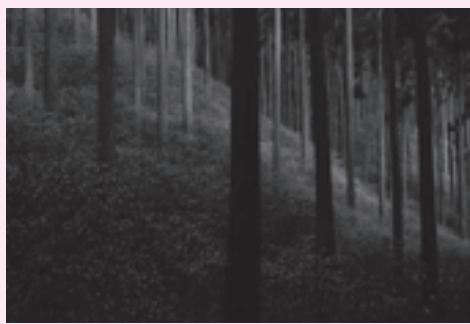
プッシュ回線・携帯電話#8500、ダイヤル回線・IP電話・PHS023-633-0799

日時：毎日午後7時～翌朝8時

●辰野清・萩原史郎

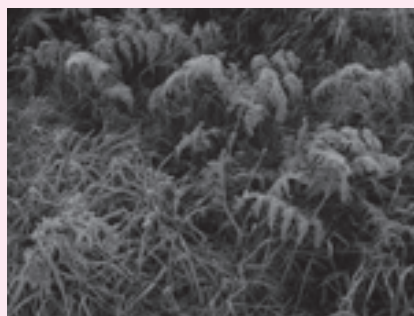
風景写真2人展

《パスポート適用事業》



写真・辰野 清

いつ 8月21日(土) ~
9月20日(月・祝)
午前9時~午後7時
▼どこで ギャラリー
▼休館日 月曜日(月曜が祝日
の場合はその翌日)



写真・萩原史郎

▼観覧料 一般個人500円、
大学生・高校生200円、
中学生以下 無料
▼主催・お問い合わせ
白鷹町文化交流センター
▼協力 隔月刊『風景写真』
トップランナーとして風景
写真界を牽引する辰野清と萩
原史郎。現代風景写真の巨匠
2人が独自の感性で魅せる珠
玉の写真による豪華な展覧会
です。

落語会 7月25日(日) 桂吉稔



《パスポート適用事業》

白鷹町文化交流センターAYU:M

[TEL] 85-9071 [FAX] 85-9072
[E-mail] shirataka@ayu-m.jp
[URL] http://www.ayu-m.jp/



[開館時間]

午前9時~午後7時

※夜間のご予約がある場合は午後10時まで(ギャラリーを除く)

令和3年8月までの休館日

7/19(月)・26(月)

8/2(月)・10(火)・16(月)・23(月)・30(月)

8月15日(日)まで

《パスポート適用事業》

美しい風景写真 100人展

8/22(日) 辰野清氏
8/29(日) 萩原史郎氏
※いずれも午後2時~
▼どこで ホール
▼参加料 各日1000円
▼定員 各1000人
▼申し込み あゆむまで

トークショー

参加者募集!

白鷹町総合型地域
スポーツクラブ通信

ROCKUを楽しもう!

Vol. 109

- ★夜空の観察☆
- 【いつ】8月3日(火)
- 午後7時30分~8時30分
- 【場所】白鷹スキー場 駐車場(センター前)
- 【対象】どなたでも
- 【持ち物】筆記用具、懐中電灯(小さいもの)、上着(虫対策)
- ※虫よけの対策(スプレー等)をしてご参加ください。
- ▼【参加費】
- ・会員 1000円 / 1名
- ・非会員 3000円 / 1名
- ※曇天(雨天)の場合スキーセンターでスライドショーを行います。
- ▼【講師】竹田 久次氏
- ▼【申込締切】7月29日まで
- 〜望遠鏡の合わせ方が知りたい方はご持参ください。〜
- 暑い夏に...「将棋教室」
- 初心者でも楽しく学べる!
- 経験者も保護者もぜひどうぞ!
- 【いつ】8月11日(水)
- 午前9時30分~11時30分
- 【場所】白鷹町武道館
- 【対象】町内小学校の生徒や初心者の方、経験者で対戦したい方、保護者の方もぜひどうぞ。
- 【持ち物】筆記用具、飲料、内履き、タオル
- ▼【参加費】
- ・会員 1000円 / 1名
- ・非会員 3000円 / 1名
- ▼【講師】竹田 久次氏
- ▼【申込締切】8月4日まで
- ◆新型コロナウイルス感染症の拡大予防により中止する事があります。

◎クラシックギター愛好会

ギター初心者の方や、久しぶりにギターを再開したい方、どなたでも。それぞれの課題に合わせて一緒に練習しませんか。

【いつ】毎週火曜日(基本的に祝日はお休みとなります。)

【時間】午後3時30分

【場所】白鷹町武道館

【対象】大人

【持ち物】ギター用具一式、

飲料 等

▼【参加費】無料

◎これからの予定

◆指導者派遣事業

〜KOBAS式体幹☆バランストレーニングの指導者を派遣します。〜
体幹を鍛えてケガを防いだり、動くカラダを作る方法をお教えします。

競技力向上を目指して練習に取り入れてみませんか。

《問い合わせ・申込みは事務局へ》

白鷹町総合型地域スポーツクラブ
ゆめスポしらたか
「ROCKU」
(事務局:白鷹町武道館内)
tel.87-8988
E-mail rokku@sgic.jp
ホームページ
「ゆめスポしらたか」
で検索。または、

●ご結婚おめでとう

松浦 豊 十 王
坂野つかさ 新庄市

●こんにちは赤ちゃん

渡部 市柳 (利幸 志穂) 鮎貝
板垣 結心 (和貴 あかり) 横田尻

●おくやみ

小川きみ子 (91) 萩野 大滝 長雄 (78) 荒砥乙
石川 きよ (88) 山口 伊藤 宮子 (81) 荒砥乙
山田 政広 (62) 箕和田 小川 明夫 (78) 箕和田
新宮 勲夫 (79) 荒砥乙 紺野 俊子 (95) 萩野
佐藤きみ糸 (98) 畔藤 吉田なつ糸 (93) 大瀬
大滝 壽雄 (82) 中山 吉川 スミ (92) 鮎貝
芳賀 芳子 (86) 鮎貝 熊坂 泰二 (95) 荒砥乙
大滝 忠吾 (89) 山口 渋谷 かう (98) 横田尻

●まちの人口

(令和3年6月30日現在／()は前月比)

- ・人口 13,106人 (▲17)
 - 男性 6,471人 (▲6)
 - 女性 6,635人 (▲11)
- ・世帯数 4,725戸 (▲7)

※住民基本台帳に基づく人口です。

— 表紙の写真 —



半夏生を迎え、今年も順調に咲き始めた紅花。表紙は、早朝から地域の方々による、紅花の摘み取り作業の様子を撮影したものです。当日は雨模様でしたが、「このぐらいが調度良い」とおっしゃいながら、一つ一つ丁寧に花びらを摘み取っていました。

Editorial Note

編集後記

▼日に日に気温も上がり、暑い日が続いています。今年の夏もマスクが手放せない状況ですね。マスクを着用することによって、熱中症になるリスクも上がると言われています。こまめに水分補給を行い、場合によってはマスクを外すなど体調管理には十分気を付けてください。新型コロナウイルス対策に、熱中症対策にと今年の夏も厳しくなりそうですが、みんなで頑張ってください！

▼今月末には、東京オリンピック・パラリンピック2020が開催される予定です。先月、白鷹町でも繋がれた聖火が日本全国を回り最終目的地のオリンピックスタジアム（東京都）へと辿りつきます。新型コロナウイルス感染症の影響で、1年延期となった今大会ですが、感染症対策を取る中で様々な意見が出されていますね。スポーツをする人、見る人、支える人、みんなの思いが一つとなったオリンピック・パラリンピックの開催を願っています。(こだま)

Ambitious!

夢に向かって、熱くなれ。

『自分らしく 折れない心で前へ。』



今回紹介するのは、荒砥高等学校で陸上部に所属する小松丈祐くんです。小松くんは、親のすすめもあり中学校で陸上競技を始め、白鷹中で陸上を3年間続け、同校へ入学した際にも迷わず陸上部への入部を決意しました。専門種目は砲丸投げと短距離で、特に砲丸投げでは、地道なトレーニングを積みながら、大会の一投目からベストパフォーマンスを発揮できるようなと、意識をしながら毎日練習を行ってきたそうです。顧問の白田先生は小松くんについて「とにかく陸上が好き

でどんな時も前を向いてひたむきに頑張ることや、チームのムードメーカー的な存在で、常に周りを見て行動できるところが本当に素晴らしい」と語ってくださいました。

そんな小松くんも、これまで壁にぶつかるとしても何度もあったそうでしたが、持ち前の明るさと折れない心で自分なりに克服してきたことや、仲間の支えや、部員全員が自分のベストを更新しようと同じ方向を向いて頑張れたことが、自分にとっても励みになりここまで続けてくることが出来たと語ってくれました。また、それが荒高陸上部の良いところでもあり自慢ですと笑顔で話してくれました。取材当日は小雨の降る中でしたが、雨を切り裂きながら、伸びるストライドで駆けていく小松くんがとても印象的でした。

どんな時も仲がいい！
それが荒高陸上部です！！

所属チームの紹介

荒砥高等学校 陸上部

- 場 所 荒砥高等学校グラウンド
- 活動日 週5日
- 部員数 12名
- 顧 問 白田 元
芳賀 有美子



Profile

荒砥高等学校 3年
陸上部

小松 ^{たけひろ} 丈祐くん (鮎貝)

野球とプロレスを見るのが好きで、特に楽天イーグルスの大ファンです。

※「Ambitious」とは、『大志を抱け(大きな望みを持って)』という意味です。