

令和6年版
白鷹町勢要覧



- 白鷹町誕生70周年 -

人、そして地域がつながり 輝き続ける 潤いのまち



目 次

| | | |
|-------|-------|-----|
| 町のすがた | | 1 |
| 土 地 | | 2 |
| 人 口 | | 2~4 |
| 産 業 | | 4~7 |
| 道路状況 | | 8 |
| 保 健 | | 9 |
| 財 政 | | 10 |
| 施設一覧 | | 11 |
| 文 化 財 | | 12 |
| 行 政 | | 13 |
| 町 民 歌 | | 14 |

◆町の花：こぶしの花 (昭和47年8月制定)

◆町の木：エドヒガン桜 (平成6年9月制定)

◆町の鳥：鷹(たか) (平成6年9月制定)

◆町の魚：鮎(あゆ) (平成6年9月制定)

町のすがた

◇地 勢 県南部置賜盆地の北部に位置し、東西約 17km 南北 16km で、ほぼ正方形に近い形をしており、総面積は 157.71 km²です。町の中央部を南から北へ貫流する最上川をはさみ、西は朝日連峰、東は白鷹丘陵に向けて盆地が形成されています。

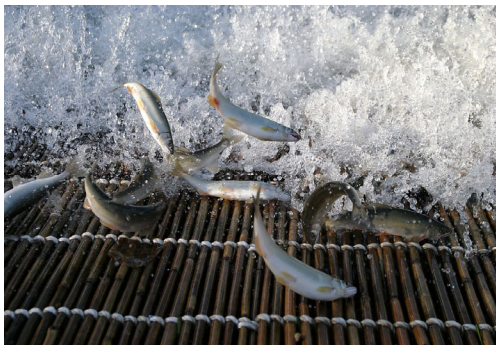
◇沿 革 昭和 29 年 10 月 1 日 白鷹町誕生
(蚕桑村、鮎貝村、荒砥町、十王村、白鷹村、東根村合併)
昭和 30 年 10 月 10 日 朝日町針生区編入

◇総合計画 第 6 次白鷹町総合計画 (令和 2 年 3 月策定・令和 2~11 年度)
☆まちづくりの理念 「共創のまちづくり」
☆将来像 「人、そして地域がつながり 輝き続ける 潤いのまち」
☆基本目標

- 1 豊かな自然に包まれ、だれもが住みよく、安心・やすらぎを感じる「まち」づくり
- 2 夢を持ち郷土を愛する「ひと」づくり
- 3 地域資源を活かし、魅力と活力にあふれる「しごと」づくり
- 4 地域の個性を磨き、「^{つな}が^が連携する」まちづくり

◇行事・祭等 しらたか古典桜の里さくらまつり(4月) 紅花まつり (7月)
鮎まつり (9月) 若鮎マラソン大会 (9月)
新そば・旬そばキャンペーン (11月~2月)

◇特産品・名物 鮎、深山和紙・深山和紙しらたか人形、白鷹紬、天蚕紬、地酒、紅花、ミニトマト、そば、アケビ、赤すもも など



◇郷土出身者 佐野利器 (建築工学)、佐藤文隆 (宇宙物理学)、和田東湖 (俳人)、
荒川詔四 (株ブリヂストン相談役)、梅津五郎 (洋画家)

☆土地利用状況

(単位: ha)

| 区分 | | 年度 | 昭和55年 | 昭和60年 | 平成2年 | 平成7年 | 平成12年 | 平成17年 | 平成22年 | 平成27年 | 令和2年 | 令和4年 |
|----------|--------|----|--------|--------|--------|--------|--------|--------|--------|--------|--------|--------|
| 農用地 | 農地 | | 2,800 | 2,690 | 2,519 | 2,386 | 2,172 | 2,096 | 2,029 | 2,003 | 1,902 | 1,853 |
| | 採草牧放地 | | 155 | 1 | 1 | 1 | 1 | - | - | - | - | - |
| 森林 | 国有林 | | 10,080 | 764 | 884 | 928 | 928 | 927 | 981 | 981 | 868 | 787 |
| | 民有林 | | | 9,334 | 9,276 | 9,267 | 9,267 | 9,271 | 9,282 | 9,287 | 9,315 | 9,107 |
| 原野 | | | 0 | 154 | 154 | 154 | 154 | 286 | 286 | 289 | - | - |
| 水面・河川・水路 | 水面 | | 8 | 9 | 9 | 9 | 9 | 9 | 9 | 16 | 15 | 15 |
| | 河川 | | 356 | 299 | 391 | 391 | 391 | 391 | 391 | 348 | 348 | 349 |
| | 水路 | | 106 | 93 | 90 | 88 | 87 | 84 | 83 | 84 | 79 | 78 |
| 道路 | 一般道路 | | 208 | 248 | 292 | 309 | 322 | 323 | 339 | 420 | 424 | 424 |
| | 農道 | | 100 | 106 | 113 | 109 | 107 | 105 | 107 | 111 | 107 | 105 |
| | 林道 | | 115 | 70 | 63 | 69 | 67 | 67 | 67 | 68 | 67 | 68 |
| 宅地 | 住宅地 | | 383 | 341 | 305 | 316 | 335 | 365 | 366 | 380 | 383 | 383 |
| | 工業用地 | | 25 | 18 | 26 | 38 | 40 | 44 | 44 | 30 | 29 | 34 |
| | その他の宅地 | | 38 | 70 | 90 | 114 | 131 | 130 | 138 | 197 | 210 | 207 |
| その他 | | | 1,338 | 1,515 | 1,561 | 1,595 | 1,762 | 1,676 | 1,652 | 1,557 | 2,024 | 2,361 |
| 合計 | | | 15,712 | 15,712 | 15,774 | 15,774 | 15,774 | 15,774 | 15,774 | 15,771 | 15,771 | 15,771 |

(資料:平成22年以前は白鷹町国土利用計画、平成27年以降は山形県統計年鑑)

☆経営耕地の推移

(単位: ha)

| 年 | 区分 | 田 | 樹園地 | 畑 | 計 |
|-------|----|-------|-----|-----|-------|
| 昭和50年 | | 1,383 | 778 | 438 | 2,599 |
| 昭和55年 | | 1,480 | 633 | 480 | 2,593 |
| 昭和60年 | | 1,461 | 536 | 459 | 2,456 |
| 平成2年 | | 1,384 | 330 | 419 | 2,133 |
| 平成7年 | | 1,353 | 190 | 468 | 2,011 |
| 平成12年 | | 1,252 | 113 | 412 | 1,777 |
| 平成17年 | | 1,175 | 82 | 356 | 1,613 |
| 平成22年 | | 1,088 | 72 | 352 | 1,512 |
| 平成27年 | | 1,165 | 50 | 330 | 1,545 |
| 令和2年 | | 1,034 | 56 | 377 | 1,466 |

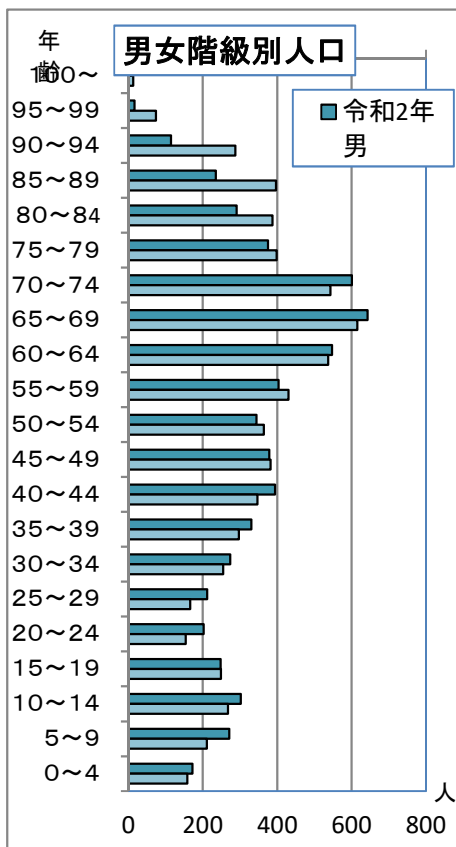
(資料:農林業センサス)

※各区分ごとに四捨五入しているため、合計と内訳の計が一致しないことがあります。

☆年齢5歳階級男女別人口(単位: 人)

| 年齢(歳) | 令和2年 | | |
|-------|-------|-------|--------|
| | 男 | 女 | 計 |
| 100~ | 1 | 13 | 14 |
| 95~99 | 16 | 74 | 90 |
| 90~94 | 114 | 287 | 401 |
| 85~89 | 235 | 397 | 632 |
| 80~84 | 291 | 387 | 678 |
| 75~79 | 375 | 398 | 773 |
| 70~74 | 601 | 543 | 1,144 |
| 65~69 | 643 | 615 | 1,258 |
| 60~64 | 547 | 537 | 1,084 |
| 55~59 | 404 | 430 | 834 |
| 50~54 | 344 | 364 | 708 |
| 45~49 | 379 | 382 | 761 |
| 40~44 | 394 | 347 | 741 |
| 35~39 | 330 | 297 | 627 |
| 30~34 | 274 | 255 | 529 |
| 25~29 | 212 | 166 | 378 |
| 20~24 | 202 | 154 | 356 |
| 15~19 | 248 | 249 | 497 |
| 10~14 | 302 | 268 | 570 |
| 5~9 | 271 | 211 | 482 |
| 0~4 | 172 | 158 | 330 |
| 不詳 | 2 | 1 | 3 |
| 合計 | 6,357 | 6,533 | 12,890 |

(資料:国勢調査)

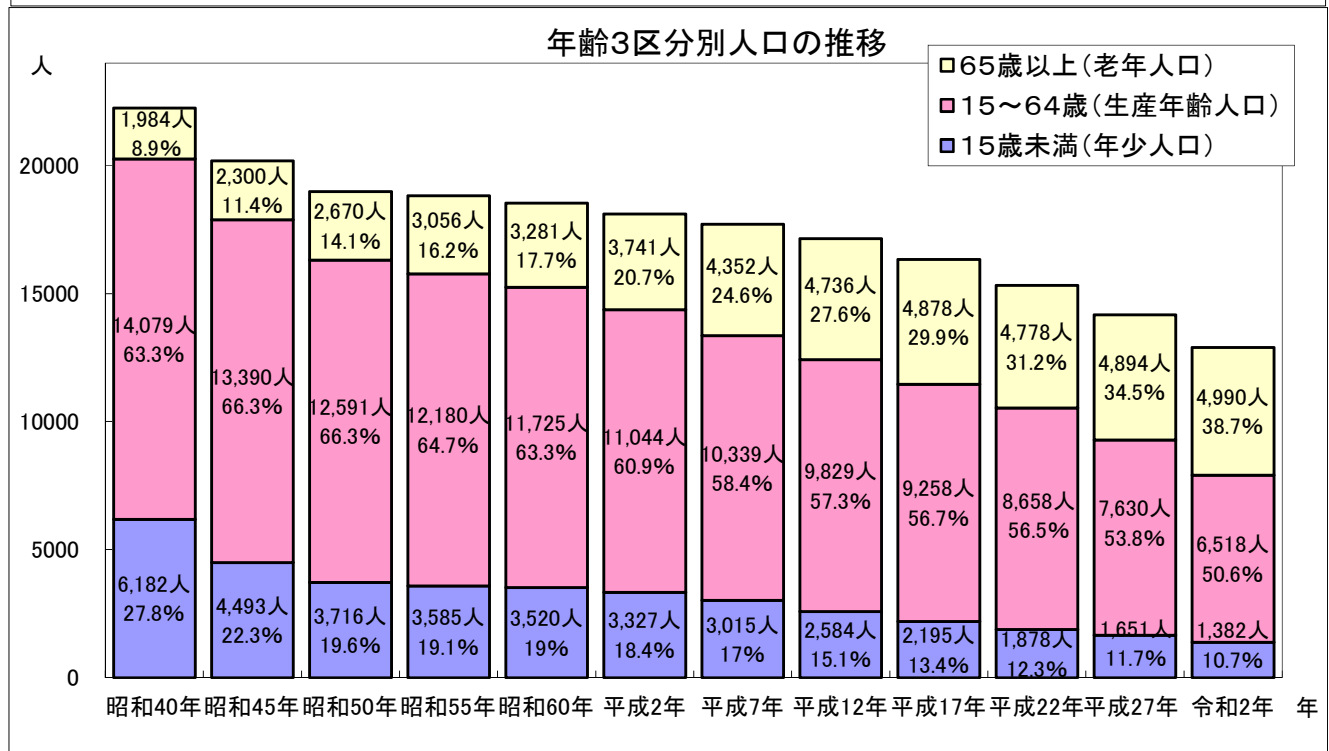
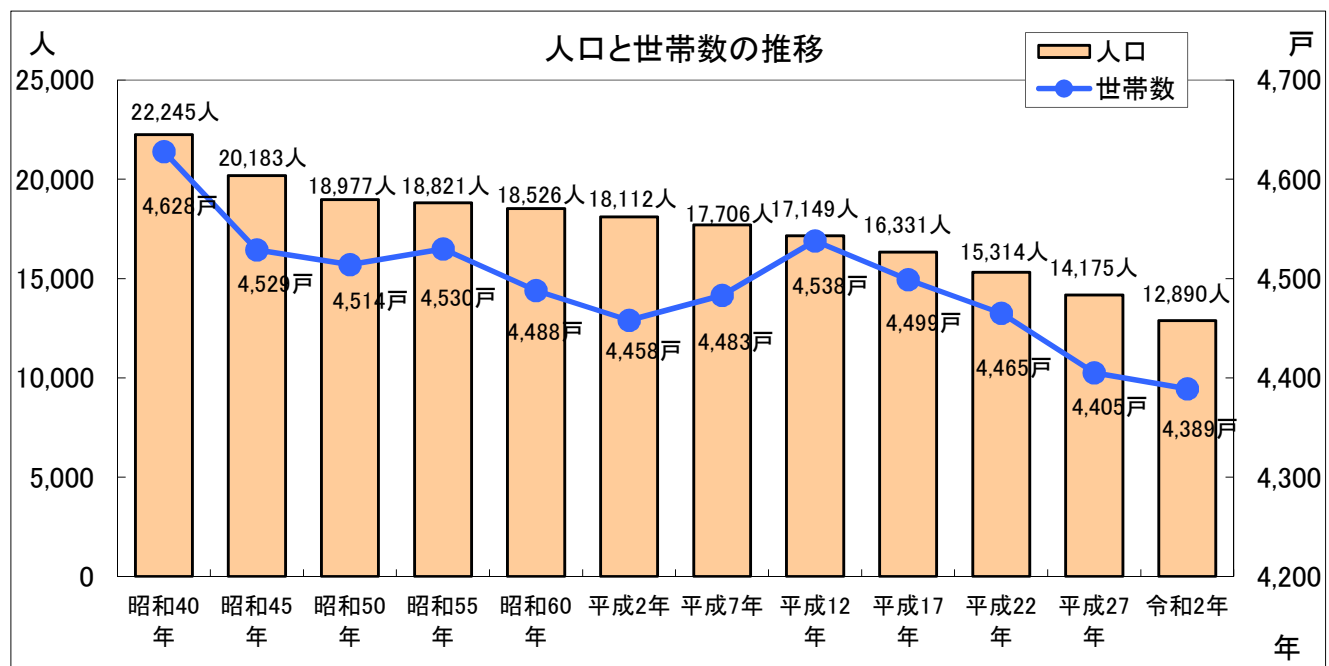


☆人口と世帯数

(単位:人、世帯:戸)

| 年 | 人口 | | | 世帯数 | 対前回調査比 | | 人口のうち | | |
|-------|--------|--------|--------|-------|--------|-------|-----------------|--------------------|-----------------|
| | 男 | 女 | 計 | | 人口 | 世帯 | 15歳未満 (年少人口) | 15~64歳 (生産年齢人口) | 65歳以上 (老年人口) |
| 昭和40年 | 10,829 | 11,416 | 22,245 | 4,628 | — | — | 6,182 | 14,079 | 1,984 |
| 昭和45年 | 9,783 | 10,400 | 20,183 | 4,529 | -9.3% | -2.1% | 4,493 | 13,390 | 2,300 |
| 昭和50年 | 9,235 | 9,742 | 18,977 | 4,514 | -6.0% | -0.3% | 3,716 | 12,591 | 2,670 |
| 昭和55年 | 9,138 | 9,683 | 18,821 | 4,530 | -0.8% | 0.4% | 3,585 | 12,180 | 3,056 |
| 昭和60年 | 9,007 | 9,519 | 18,526 | 4,488 | -1.6% | -0.9% | 3,520 | 11,725 | 3,281 |
| 平成2年 | 8,788 | 9,324 | 18,112 | 4,458 | -2.2% | -0.7% | 3,327 | 11,044 | 3,741 |
| 平成7年 | 8,596 | 9,110 | 17,706 | 4,483 | -2.2% | 0.6% | 3,015 | 10,339 | 4,352 |
| 平成12年 | 8,358 | 8,791 | 17,149 | 4,538 | -3.1% | 1.2% | 2,584 | 9,829 | 4,736 |
| 平成17年 | 7,969 | 8,362 | 16,331 | 4,499 | -4.8% | -0.9% | 2,195 | 9,258 | 4,878 |
| 平成22年 | 7,436 | 7,878 | 15,314 | 4,465 | -6.2% | -0.8% | 1,878 | 8,658 | 4,778 |
| 平成27年 | 6,926 | 7,249 | 14,175 | 4,405 | -7.4% | -1.3% | 1,651 | 7,630 | 4,894 |
| 令和2年 | 6,357 | 6,533 | 12,890 | 4,389 | -9.1% | -0.4% | 1,382 | 6,518 | 4,990 |

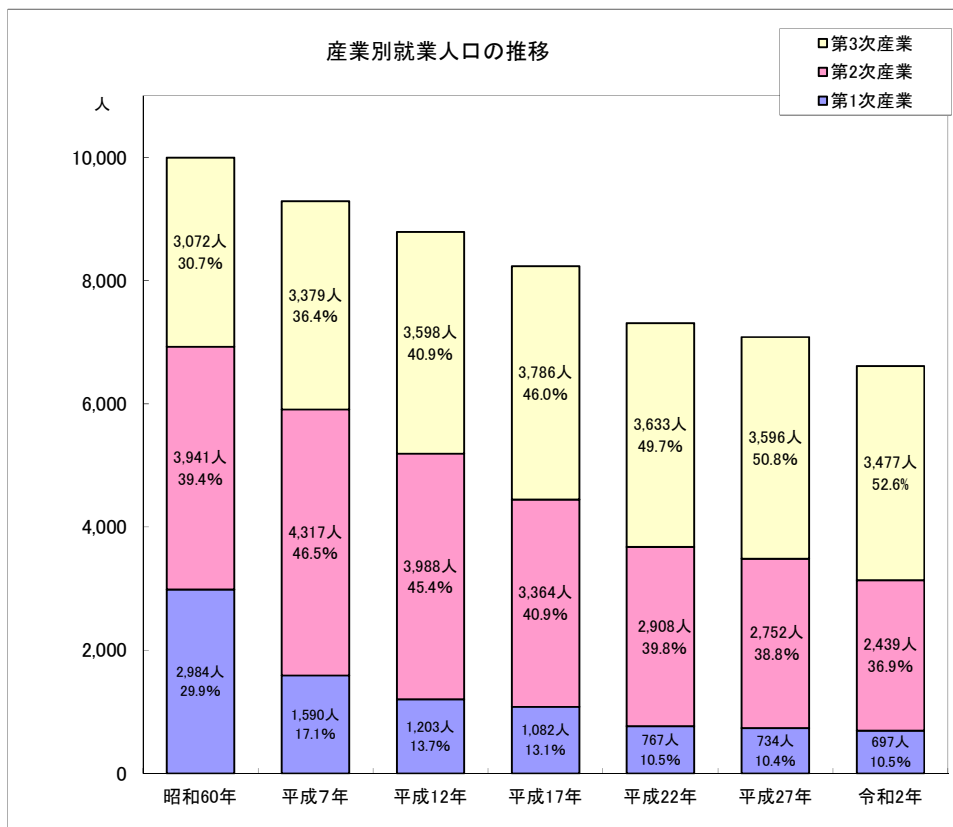
※年齢(3区分)別人口には、国が按分し公表した人口総数により年齢不詳も含まれます。(資料:国勢調査)



☆産業別就業人口

| 区分 | 昭和60年 | | | 平成7年 | | | 平成12年 | | | 平成17年 | | | 区分 | 平成22年 | | | 平成27年 | | | 令和2年 | | |
|-----------|-------|-------|--------|-------|-------|-------|-------|-------|-------|-------|-------|-------|---------------------------|-------|-------|-------|-------|-------|-------|-------|-------|-------|
| | 男 | 女 | 計 | 男 | 女 | 計 | 男 | 女 | 計 | 男 | 女 | 計 | | 男 | 女 | 計 | 男 | 女 | 計 | 男 | 女 | 計 |
| 総数 | 5,841 | 4,161 | 10,002 | 5,479 | 3,809 | 9,288 | 5,102 | 3,688 | 8,790 | 4,691 | 3,547 | 8,238 | 総数 | 4,158 | 3,262 | 7,420 | 3,980 | 3,104 | 7,084 | 3,701 | 2,953 | 6,654 |
| 第1次産業 | 1,911 | 1,073 | 2,984 | 1,114 | 476 | 1,590 | 817 | 386 | 1,203 | 725 | 357 | 1,082 | 第1次産業 | 532 | 235 | 767 | 494 | 240 | 734 | 473 | 224 | 697 |
| 農業 | 1,865 | 1,061 | 2,926 | 1,075 | 472 | 1,547 | 790 | 382 | 1,172 | 704 | 353 | 1,057 | 農業 | 514 | 234 | 748 | 481 | 237 | 718 | 453 | 221 | 674 |
| 林業 | 46 | 12 | 58 | 39 | 4 | 43 | 27 | 4 | 31 | 20 | 4 | 24 | 林業 | 18 | 1 | 19 | 12 | 1 | 13 | 19 | 2 | 21 |
| 漁業 | - | - | 0 | - | - | 0 | - | - | 0 | 1 | - | 1 | 漁業 | - | - | - | 1 | 2 | 3 | 1 | 1 | 2 |
| 第2次産業 | 2,172 | 1,769 | 3,941 | 2,534 | 1,783 | 4,317 | 2,430 | 1,558 | 3,988 | 2,083 | 1,281 | 3,364 | 第2次産業 | 1,830 | 1,078 | 2,908 | 1,791 | 961 | 2,752 | 1,586 | 853 | 2,439 |
| 鉱業 | 3 | - | 3 | 4 | - | 4 | 5 | 1 | 6 | 0 | 0 | 0 | 鉱業、採石業、砂利採取業 | 2 | - | 2 | 7 | - | 7 | 5 | 0 | 5 |
| 建設業 | 882 | 74 | 956 | 1,111 | 151 | 1,262 | 1,117 | 138 | 1,255 | 861 | 114 | 975 | 建設業 | 647 | 90 | 737 | 634 | 87 | 721 | 576 | 83 | 659 |
| 製造業 | 1,287 | 1,695 | 2,982 | 1,419 | 1,632 | 3,051 | 1,308 | 1,419 | 2,727 | 1,222 | 1,167 | 2,389 | 製造業 | 1,181 | 988 | 2,169 | 1,150 | 874 | 2,024 | 1,005 | 770 | 1,775 |
| 第3次産業 | 1,755 | 1,317 | 3,072 | 1,831 | 1,548 | 3,379 | 1,854 | 1,744 | 3,598 | 1,880 | 1,906 | 3,786 | 第3次産業 | 1,719 | 1,914 | 3,633 | 1,693 | 1,903 | 3,596 | 1,616 | 1,861 | 3,477 |
| 卸売・小売業・飲食 | 624 | 529 | 1,153 | 642 | 573 | 1,215 | 588 | 619 | 1,207 | 505 | 512 | 1,017 | 卸売業、小売業 | 462 | 445 | 907 | 414 | 435 | 849 | 383 | 372 | 755 |
| 金融・保険業 | 57 | 40 | 97 | 44 | 54 | 98 | 55 | 52 | 107 | 43 | 53 | 96 | 金融業、保険業 | 36 | 57 | 93 | 24 | 53 | 77 | 22 | 59 | 81 |
| 不動産業 | 8 | 2 | 10 | 2 | 1 | 3 | 4 | 3 | 7 | 10 | 7 | 17 | 不動産業、物品賃貸業 | 21 | 15 | 36 | 13 | 13 | 26 | 12 | 12 | 24 |
| 運輸通信業 | 235 | 19 | 254 | 245 | 24 | 269 | 241 | 33 | 274 | 210 | 32 | 242 | 運輸業、郵便業 | 201 | 28 | 229 | 187 | 32 | 219 | 170 | 27 | 197 |
| 電気・ガス・水道業 | 16 | 4 | 20 | 9 | 5 | 14 | 15 | 3 | 18 | 12 | 1 | 13 | 情報通信業 | 24 | 14 | 38 | 26 | 6 | 32 | 24 | 11 | 35 |
| サービス業 | 660 | 659 | 1,319 | 727 | 818 | 1,545 | 796 | 975 | 1,771 | 941 | 1,235 | 2,176 | 電気・ガス・熱供給・水道業 | 13 | 1 | 14 | 18 | 3 | 21 | 20 | 3 | 23 |
| 公務 | 155 | 64 | 219 | 162 | 73 | 235 | 155 | 59 | 214 | 159 | 66 | 225 | 学術研究、専門・技術サービス業 | 70 | 36 | 106 | 77 | 33 | 110 | 77 | 41 | 118 |
| 分類不能の産業 | 3 | 2 | 5 | - | 2 | 2 | 1 | - | 1 | 3 | 3 | 6 | 宿泊業、飲食サービス業、生活関連サービス業、娯楽業 | 104 | 144 | 248 | 90 | 132 | 222 | 82 | 121 | 203 |
| | | | | | | | | | | | | | 教育、学習支援業 | 123 | 130 | 253 | 118 | 127 | 245 | 124 | 168 | 292 |
| | | | | | | | | | | | | | 医療、福祉 | 161 | 724 | 885 | 206 | 744 | 950 | 199 | 724 | 923 |
| | | | | | | | | | | | | | 複合サービス事業 | 72 | 38 | 110 | 72 | 44 | 116 | 61 | 28 | 89 |
| | | | | | | | | | | | | | サービス業(他に分類されないもの) | 230 | 96 | 326 | 238 | 102 | 340 | 238 | 102 | 340 |
| | | | | | | | | | | | | | 公務(他に分類されるものを除く) | 145 | 70 | 215 | 154 | 60 | 214 | 151 | 75 | 226 |
| | | | | | | | | | | | | | 分類不能の産業 | 77 | 35 | 112 | 2 | 2 | 26 | 15 | 41 | |

※平成17年のみ飲食業はサービス業に含まれます。
 ※平成22年以降は産業分類の変更があり、分類が細分化されました。
 (資料：国勢調査)



※分類不能の産業を除く。

令和5年度白鷹町農林水産業生産額概要

| 生産種別 | | 作付面積 ha | 生産量 t | 単価 円/kg | 生産額 千円 | 備考 |
|---------|-------------|---------|-----------------------|--------------------------|---------|---------------------------|
| 稲 作 | | 806 | 3050.0 | 210 | 626,104 | 〔 参考 とも補償事業 36,115 集計せず 〕 |
| 養 蚕 | | x | x | x | x | |
| 果 樹 | り ん ご | 13.1 | 127.0 | 353.9 | 55,515 | 加工含 |
| | ぶ ど う | 2.5 | 10.0 | 1,147.5 | 14,819 | 加工含 |
| | 桃 | 3.7 | 26.4 | 532.7 | 16,657 | 加工含 |
| | 西 洋 梨 | 0.8 | 12.8 | 407.0 | 6,422 | 加工含 |
| | 桜 桃 | 3.0 | 1.3 | 1,921 | 2,610 | 加工含 |
| | あ け び | 0.6 | 1.0 | 1,274.0 | 3,456 | 加工含 |
| | その他(ﾌﾞﾗﾝﾁ等) | 0.0 | 0.0 | 0.0 | 3,449 | |
| | 小 計 | 23.7 | 178.5 | | 102,928 | |
| 特 用 作 物 | ホ ッ プ | 5.4 | 9.0 | 2,794 | 25,144 | 7戸 |
| | た ば こ | 0.75 | 1.8 | 1,813 | 3,204 | 2戸 |
| | コ ン ニ ャ ク | — | — | — | 932 | |
| | 小 計 | 6.2 | 10.8 | | 29,280 | |
| 普 通 畑 | 雑穀類(大豆) | 28.2 | 39.4 | 167.9 | 6,816 | |
| | 〃 (そば) | 117.3 | 44.5 | 303 | 14,357 | |
| | やさい類(ﾓﾝ) | 0.9 | 19.0 | 585.5 | 11,977 | |
| | 〃 (ナス) | 0.2 | 0.1 | 1,150.0 | 2,461 | |
| | 〃 (トマト) | 1.1 | 27.2 | 538.3 | 36,808 | |
| | 枝 豆 | 38.0 | 103.5 | 619.1 | 66,524 | |
| | アスパラガス | 1.5 | 2.8 | 1,087.9 | 6,312 | |
| | キュウリ | 0.3 | 11.0 | 333.3 | 11,360 | |
| | スイカ | 0.4 | 9.0 | 182.4 | 2,742 | |
| | その他 | 7.0 | 126.3 | 287.4 | 9,524 | |
| | 花き類 | 30 | 34800.0 本 | 153.8 | 64,817 | |
| 小 計 | 224.9 | 382.8 | | 233,698 | | |
| 畜 産 物 | 乳牛(牛乳生産量) | 924 頭 | 7570.0 t | 128.3 円/kg | 971,079 | 19戸 |
| | 仔乳牛 | 345 頭 | | /頭 | | |
| | 廃 用 | | 乳牛 頭 肉牛 頭 豚 頭 | 乳 /頭 肉 /頭 豚 頭 | | |
| | 肉 牛 黒毛 | 頭 | 126.0 頭 | 1,425,233 円/頭 | 179,579 | |
| | 肉 牛 雑種 | 頭 | 頭 | /頭 | | |
| | 仔 牛 | | 49.0 頭 | 473,735 円/頭 | 23,213 | |
| | 仔 豚 | 頭 | | | | |
| | 肉 豚 母豚 | X 頭 | 頭 | /頭 | | |
| | 鶏 卵 | X 羽 | t | | | |
| 小 計 | | 7570.0 | | 1,173,871 | | |
| 農 業 計 | 1,060.8 | 11192.0 | | 2,165,881 | | |
| 林 産 物 | 用 材 | | 5428.5 m ³ | 10,500 円/m ³ | 52,270 | |
| | ホダ木 | | 1199.0 本 | 456.0 /本 | 547 | |
| | パルプ | | 242.0 m ³ | 6,500.0 円/m ³ | 964 | |
| | 〃 | | t | /t | | |
| | 木 炭 | | 7.2 t | 277 /t | 1,996 | |
| | チップ・バイオマス等 | | 3110.6 t | 4,492 /t | 15,457 | |
| | しいたけ | | t | /kg | 5,950 | |
| | 樹 苗 | | 千本 | /本 | | |
| 桐 材 | | | | | | |
| 林 業 計 | 0 | 7.2 | | 77,184 | | |
| 水 産 物 | 鮎 | | 0.010 t | 4,000 円/kg | 40 | |
| | ハ ヤ | | 0.002 t | 1,500 円/kg | 3 | |
| | 鯉 | | t | | | |
| | その他 | | 0.023 t | | 26 | イワナ・ヤマメ |
| 水 産 業 計 | 0 | 0.035 t | | 69 | | |
| 総 計 | 1,060.8 | 11199.2 | | 2,243,134 | | |

☆農家数の推移

| 年度 区分 | 総世帯数 (国勢調査) (戸) | 農家数 (戸) | 農家率 (%) | 専兼別農家数(戸) | | | 構成比 (%) | | |
|-------|-----------------------|------------|---------|-----------|-------|-------|---------|-------|-------|
| | | | | 専業 | 第1種兼業 | 第2種兼業 | 専業 | 第1種兼業 | 第2種兼業 |
| 昭和45年 | 4,529 | 3,239 | 71.5 | 181 | 1,689 | 1,369 | 5.6 | 52.1 | 42.3 |
| 昭和50年 | 4,514 | 3,000 | 66.5 | 178 | 1,300 | 1,522 | 5.9 | 43.3 | 50.8 |
| 昭和55年 | 4,530 | 2,745 | 60.6 | 171 | 959 | 1,615 | 6.2 | 34.9 | 58.9 |
| 昭和60年 | 4,488 | 2,524 | 56.2 | 152 | 664 | 1,708 | 6.0 | 26.3 | 67.7 |
| 平成2年 | 4,458 | 2,276 | 51.1 | 137 | 397 | 1,742 | 6.0 | 17.4 | 76.7 |
| 平成7年 | 4,483 | 1,986 | 44.3 | 149 | 289 | 1,548 | 7.5 | 14.6 | 77.9 |
| 平成12年 | 4,538 | 1,189 | 26.2 | 104 | 183 | 902 | 8.7 | 15.4 | 75.9 |
| 平成17年 | 4,499 | 898 | 20.0 | 124 | 155 | 619 | 13.8 | 17.3 | 68.9 |
| 平成22年 | 4,465 | 733 | 16.4 | 121 | 141 | 471 | 16.5 | 19.2 | 64.3 |
| 平成27年 | 4,405 | 593 | 13.5 | 157 | 97 | 339 | 26.5 | 16.4 | 57.2 |
| 令和2年 | 4,389 | 478 | 10.9 | | | | | | |

(資料:農林業センサス)

※平成12年以降は販売農家における集計です。
※斜線部の調査は、令和2年から廃止となりました。

☆工業の推移

| 年度 区分 | 事業所数 | 従業者数 | 原材料使用額 (万円) | 製造品出荷額 等(万円) | 1事業所当たり | | | 従業者1人当 たり製造品 出荷額等 |
|-------|------|-------|----------------|-----------------|---------|----------|----------|-------------------------|
| | | | | | 従業者数 | 原材料使用額 | 製造品出荷額等 | |
| 昭和60年 | 130 | 2,341 | 900,239 | 1,748,708 | 18.0 | 6,924.9 | 13,451.6 | 747.0 |
| 昭和63年 | 148 | 2,532 | 1,105,199 | 2,207,616 | 17.1 | 7,467.6 | 14,916.3 | 871.9 |
| 平成2年 | 155 | 2,612 | 1,359,531 | 2,657,702 | 16.9 | 8,771.2 | 17,146.5 | 1,017.5 |
| 平成5年 | 155 | 2,514 | 1,195,736 | 2,616,931 | 16.2 | 7,714.4 | 16,883.4 | 1,040.9 |
| 平成7年 | 143 | 2,396 | 1,255,372 | 2,675,238 | 16.6 | 8,778.8 | 18,708.0 | 1,116.5 |
| 平成10年 | 145 | 2,183 | 1,287,703 | 2,577,100 | 15.1 | 8,880.7 | 17,773.1 | 1,180.5 |
| 平成12年 | 144 | 2,172 | 1,458,104 | 2,765,982 | 15.1 | 8,736.8 | 19,208.2 | 1,273.5 |
| 平成15年 | 129 | 1,898 | 1,156,365 | 2,139,025 | 14.7 | 8,964.1 | 16,581.6 | 1,127.0 |
| 平成17年 | 124 | 1,864 | 1,029,025 | 2,050,864 | 15.0 | 8,298.6 | 16,539.2 | 1,100.2 |
| 平成20年 | 130 | 1,900 | 1,186,267 | 2,340,397 | 14.6 | 9,125.1 | 18,003.1 | 1,231.8 |
| 平成24年 | 117 | 1,725 | 829,782 | 1,714,891 | 14.7 | 7,092.2 | 14,657.2 | 994.1 |
| 平成28年 | 111 | 1,737 | 1,147,636 | 2,469,619 | 15.6 | 10,339.1 | 22,248.8 | 1,421.8 |
| 令和3年 | 92 | 1,636 | — | — | 17.8 | — | — | — |

(資料:工業統計調査・全数調査年のみ掲載。ただし、平成24年以降は経済センサス-活動調査における集計です。)

※「—」の欄は、まだ結果が公表されていないものです。

☆商業の推移

| 年度 区分 | 総数 | | | 法人商店 | | | 個人商店 | | |
|-------|-----|------|-----------------|------|------|-----------------|------|------|-----------------|
| | 商店数 | 従業者数 | 年間商品販売額 (万円) | 商店数 | 従業者数 | 年間商品販売額 (万円) | 商店数 | 従業者数 | 年間商品販売額 (万円) |
| 昭和60年 | 306 | 845 | 977,961 | 29 | 176 | 326,700 | 277 | 669 | 651,261 |
| 昭和63年 | 292 | 832 | 1,085,760 | 29 | 161 | 369,256 | 263 | 671 | 716,504 |
| 平成3年 | 280 | 800 | 1,196,286 | 41 | 258 | 567,694 | 239 | 542 | 628,592 |
| 平成6年 | 261 | 841 | 1,314,024 | 54 | 342 | 784,660 | 207 | 499 | 529,364 |
| 平成11年 | 242 | 830 | 1,378,479 | 66 | 444 | 958,212 | 176 | 386 | 420,267 |
| 平成14年 | 236 | 952 | 1,306,990 | 70 | 473 | 977,581 | 166 | 479 | 329,409 |
| 平成16年 | 224 | 857 | 1,185,598 | 75 | 485 | 908,339 | 149 | 372 | 277,259 |
| 平成19年 | 193 | 754 | 1,212,812 | 72 | 483 | 997,988 | 121 | 271 | 214,824 |
| 平成23年 | 156 | 554 | 923,766 | 55 | 327 | 760,436 | 101 | 227 | 163,330 |
| 平成26年 | 136 | 571 | 1,001,022 | 56 | 393 | 876,045 | 80 | 178 | 124,977 |
| 平成28年 | 134 | 571 | 942,697 | 59 | 408 | 815,230 | 75 | 163 | 127,467 |
| 令和3年 | 132 | 613 | — | 66 | 474 | — | 66 | 139 | — |

(資料:商業統計調査。ただし、平成28年以降は経済センサス-活動調査における集計です。)

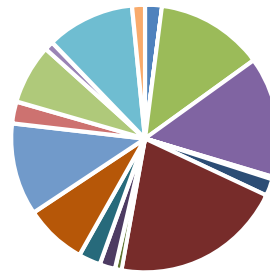
※「—」の欄は、まだ結果が公表されていないものです。

☆産業別事業所数及び従業者数

| 年度 区分 | 令和3年 | |
|-------------------|------------|--------------|
| | 事業所数 | 従業者数 |
| 総数 | 638 | 5,049 |
| 農林漁業 | 13 | 110 |
| 鉱業、採石業、砂利採取業 | 0 | 0 |
| 建設業 | 83 | 476 |
| 製造業 | 93 | 1,639 |
| 電気・ガス・熱供給・水道業 | 1 | 8 |
| 情報通信業 | 1 | 8 |
| 運輸業、郵便業 | 13 | 273 |
| 卸売業・小売業 | 133 | 613 |
| 金融業、保険業 | 5 | 27 |
| 不動産業、物品賃貸業 | 12 | 34 |
| 学術研究、専門・技術サービス業 | 17 | 95 |
| 宿泊業、飲食サービス業 | 48 | 178 |
| 生活関連サービス業、娯楽業 | 71 | 116 |
| 教育、学習支援業 | 17 | 286 |
| 医療・福祉 | 46 | 645 |
| 複合サービス事業 | 7 | 52 |
| サービス業(他に分類されないもの) | 68 | 323 |
| 公務(他に分類されるものを除く) | 10 | 166 |

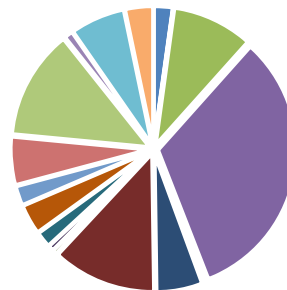
(資料:経済センサス-活動調査)

事業所数



- 農林漁業
- 鉱業、採石業、砂利採取業
- 建設業
- 製造業
- 電気・ガス・熱供給・水道業
- 情報通信業
- 運輸業、郵便業
- 卸売業・小売業
- 金融業、保険業
- 不動産業、物品賃貸業
- 学術研究、専門・技術サービス業
- 宿泊業、飲食サービス業
- 生活関連サービス業、娯楽業
- 教育、学習支援業
- 医療・福祉
- 複合サービス事業
- サービス業(他に分類されないもの)
- 公務(他に分類されるものを除く)

従業者数



- 農林漁業
- 鉱業、採石業、砂利採取業
- 建設業
- 製造業
- 電気・ガス・熱供給・水道業
- 情報通信業
- 運輸業、郵便業
- 卸売業・小売業
- 金融業、保険業
- 不動産業、物品賃貸業
- 学術研究、専門・技術サービス業
- 宿泊業、飲食サービス業
- 生活関連サービス業、娯楽業
- 教育、学習支援業
- 医療・福祉
- 複合サービス事業
- サービス業(他に分類されないもの)
- 公務(他に分類されるものを除く)

☆道路現況

(令和6年4月1日現在) (単位：m・%)

| 区分 | 路線数 | 実延長 | 改良済 | | 舗装済 | | |
|----|-------|---------|---------|---------|---------|---------|------|
| | | | 延長 | 率 | 延長 | 率 | |
| 総数 | 696 | 466,689 | 310,724 | 66.6 | 293,084 | 62.8 | |
| 国道 | 2 | 24,241 | 24,241 | 100.0 | 24,241 | 100.0 | |
| 県道 | 主要地方道 | 4 | 32,834 | 27,644 | 84.2 | 27,635 | 84.2 |
| | 一般 | 5 | 12,867 | 9,637 | 74.9 | 12,499 | 97.1 |
| 計 | 11 | 69,942 | 61,522 | 88.0 | 64,375 | 92.0 | |
| 町道 | 1級 | 14 | 33,388 | 33,304 | 99.7 | 33,350 | 99.9 |
| | 2級 | 33 | 41,235 | 36,111 | 87.6 | 33,754 | 81.9 |
| | その他 | 638 | 322,124 | 179,787 | 55.8 | 161,605 | 50.2 |
| 計 | 685 | 396,747 | 249,202 | 62.8 | 228,709 | 57.6 | |

(資料：県西置賜道路計画課・町建設課)

☆橋梁現況

(令和6年4月1日現在) (単位：m・%)

| 区分 | 総数 | | 永久橋 | | 木橋 | | 永久橋比率 | |
|----|-------|-------|-------|-------|-------|----|-------|-------|
| | 橋梁数 | 延長 | 橋梁数 | 延長 | 橋梁数 | 延長 | | |
| 総数 | 205 | 3,102 | 205 | 3,102 | 0 | 0 | 100.0 | |
| 国道 | 20 | 470 | 20 | 470 | 0 | 0 | 100.0 | |
| 県道 | 主要地方道 | 29 | 550 | 29 | 550 | 0 | 0 | 100.0 |
| | 一般 | 6 | 668 | 6 | 668 | 0 | 0 | 100.0 |
| 計 | 55 | 1,688 | 55 | 1,688 | 0 | 0 | 100.0 | |
| 町道 | 1級 | 15 | 162 | 15 | 162 | 0 | 0 | 100.0 |
| | 2級 | 19 | 173 | 19 | 173 | 0 | 0 | 100.0 |
| | その他 | 116 | 1,079 | 116 | 1,079 | 0 | 0 | 100.0 |
| 計 | 150 | 1,414 | 150 | 1,414 | 0 | 0 | 100.0 | |

(資料：県西置賜道路計画課・町建設課)

☆母子関係

| 年度 項目 | 平成28年度 | | 平成29年度 | | 平成30年度 | | 令和元年度 | | 令和2年度 | | 令和3年度 | | 令和4年度 | | 令和5年度 | |
|----------|--------|-----|--------|----|--------|----|-------|----|-------|----|-------|----|-------|----|-------|----|
| | 回数 | 人数 | 回数 | 人数 | 回数 | 人数 | 回数 | 人数 | 回数 | 人数 | 回数 | 人数 | 回数 | 人数 | 回数 | 人数 |
| 3か月児健診 | 10 | 69 | 10 | 62 | 10 | 69 | 9 | 51 | 9 | 64 | 9 | 46 | 10 | 46 | 10 | 37 |
| 9か月児健診 | 10 | 70 | 10 | 67 | 10 | 60 | 9 | 61 | 9 | 64 | 9 | 56 | 10 | 44 | 10 | 42 |
| 1歳6か月児健診 | 6 | 86 | 6 | 64 | 6 | 71 | 5 | 55 | 6 | 76 | 6 | 59 | 6 | 51 | 6 | 49 |
| 3歳児健診 | 6 | 107 | 6 | 84 | 6 | 83 | 6 | 64 | 5 | 65 | 5 | 62 | 6 | 78 | 6 | 65 |
| 2歳児歯科健診 | 4 | 86 | 4 | 77 | 4 | 68 | 4 | 76 | 3 | 47 | 4 | 74 | 4 | 61 | 4 | 53 |
| マタニティクラス | 6 | 25 | 6 | 50 | 6 | 34 | 5 | 20 | 2 | 7 | 4 | 7 | 2 | 8 | 4 | 11 |

※「マタニティクラス」は令和2年度より「マタニティママ&パパサロン」として実施

☆成人検診関係

| 年度 項目 | 平成28年度 | | 平成29年度 | | 平成30年度 | | 令和元年度 | | 令和2年度 | | 令和3年度 | | 令和4年度 | | 令和5年度 | |
|----------|--------|-------|--------|-------|--------|-------|-------|-------|-------|-------|-------|-------|-------|-------|-------|-------|
| | 回数 | 人数 | 回数 | 人数 | 回数 | 人数 | 回数 | 人数 | 回数 | 人数 | 回数 | 人数 | 回数 | 人数 | 回数 | 人数 |
| 胃がん検診 | 21 | 738 | 21 | 762 | 21 | 731 | 21 | 709 | 21 | 634 | 21 | 615 | 22 | 633 | 21 | 605 |
| 大腸がん検診 | 21 | 1,381 | 21 | 1,381 | 21 | 1,315 | 21 | 1,333 | 21 | 1,276 | 21 | 1,279 | 22 | 1,344 | 21 | 1,353 |
| 子宮がん検診 | 16 | 486 | 16 | 378 | 15 | 474 | 16 | 426 | 27 | 385 | 26 | 379 | 24 | 357 | 22 | 332 |
| 乳がん検診 | 16 | 473 | 16 | 415 | 15 | 507 | 16 | 494 | 27 | 438 | 26 | 441 | 24 | 418 | 22 | 389 |
| 前立腺がん検診 | 21 | 319 | 21 | 346 | 21 | 346 | 21 | 341 | 21 | 319 | 21 | 318 | 22 | 323 | 21 | 350 |
| 肺がん検診 | 21 | 1,673 | 21 | 1,607 | 21 | 1,572 | 21 | 1,541 | 21 | 1,440 | 21 | 1,209 | 22 | 1,519 | 21 | 1,490 |
| 基本健診 | 21 | 1,487 | 21 | 1,427 | 21 | 1,417 | 21 | 1,395 | 21 | 1,327 | 21 | 1,455 | 22 | 1,511 | 21 | 1,348 |
| 人間ドック | 1,214 | | 1,030 | | 1,032 | | 950 | | 923 | | 911 | | 878 | | 856 | |

※「肺がん検診」は「結核検診」も兼ねる。

☆主な保健事業

(単位:人)

| 年度 項目 | 平成28年度 | 平成29年度 | 平成30年度 | 令和元年度 | 令和2年度 | 令和3年度 | 令和4年度 | 令和5年度 |
|----------|--------|--------|--------|-------|-------|-------|-------|-------|
| 健康相談 | 1,808 | 1,870 | 1,672 | 1,619 | 1,628 | 1,645 | 1,764 | 1,727 |
| 健康教育 | 6,088 | 7,483 | 7,966 | 7,526 | 2,977 | 2,616 | 2,845 | 3,015 |
| 訪問指導 | 558 | 471 | 760 | 435 | 133 | 185 | 358 | 489 |
| 予防接種 | 4,828 | 4,750 | 4,675 | 4,553 | 5,197 | 4,441 | 4,393 | 4,352 |

※予防接種者数は定期予防接種のみ

☆医療機関

(令和6年4月1日現在)

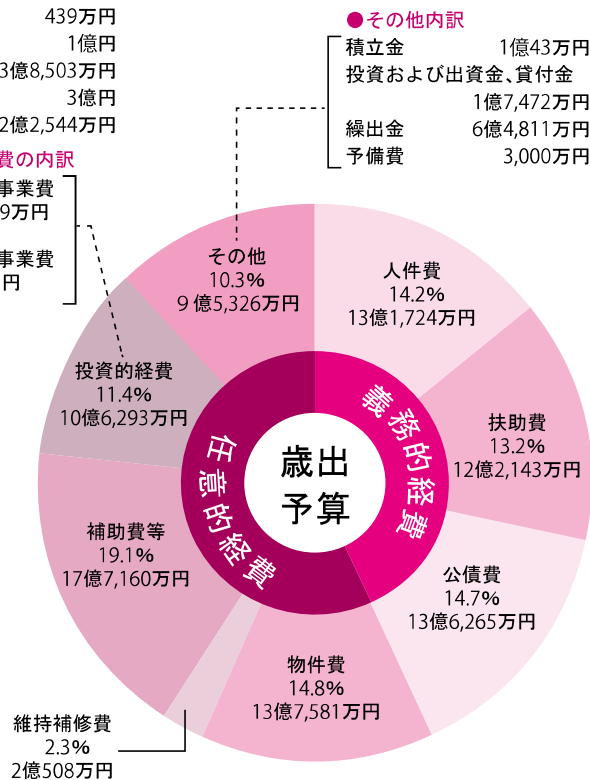
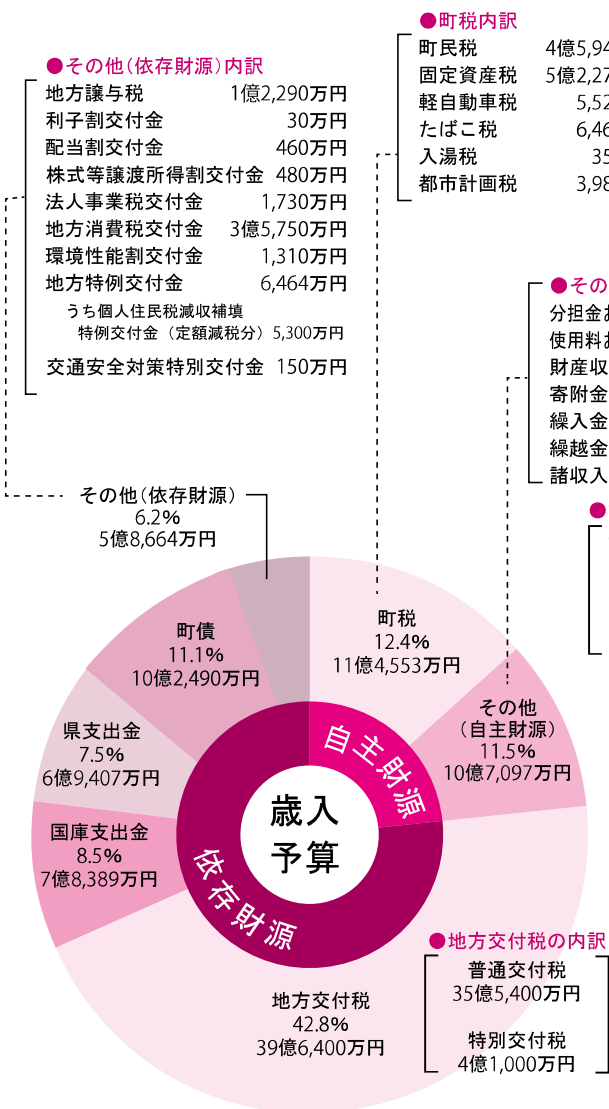
| 区分 | 施設数 | 医師の数など |
|------|-----|---|
| 病院 | 1 | 内科(3人) 外科(2人) 婦人科(山大) 整形外科(山大) 皮膚科(山大) ベッド数60床 |
| 診療所 | 7 | 8人(医師6人・歯科医師2人) |
| 医師住宅 | 8 | |
| 計 | 16 | |

まちの予算

令和6年度の一般会計は
総額 92億7,000万円
 (前年度比 6.4%増)

▶▶ 町民一人あたりでみると
74万4,638円

※令和6年3月1日時点の
 白鷹町の住民基本台帳人口 12,449人



各会計予算を前年度と比較すると

| 会計名 | 令和6年度予算額(A) | 令和5年度予算額(B) | 比較 | |
|------|-------------|-------------|------------|-------|
| | | | (A) - (B) | 伸率 |
| 一般会計 | 92億7,000万円 | 87億1,000万円 | 5億6,000万円 | 6.4% |
| 特別会計 | 十王財産区 | 76万円 | 10万円 | 13.2% |
| | 下水道 | 4億4,597万円 | ▲4億4,597万円 | 皆減 |
| | 国民健康保険 | 13億7,224万円 | ▲1億4,791万円 | ▲9.7% |
| | 農業集落排水 | 1億6,131万円 | ▲1億6,131万円 | 皆減 |
| | 介護保険 | 16億6,647万円 | ▲5,516万円 | ▲3.2% |
| | 後期高齢者医療 | 2億1,050万円 | 3,866万円 | 22.5% |
| 事業会計 | 水道 | 収益的支出 | 165万円 | 0.6% |
| | | 資本的支出 | 1億1,266万円 | 54.4% |
| | 下水道 | 収益的支出 | 5億7,802万円 | 皆増 |
| | | 資本的支出 | 3億4,276万円 | 皆増 |
| | 病院 | 収益的支出 | 896万円 | 0.7% |
| | | 資本的支出 | 1億213万円 | 75.3% |
| 合計 | 155億3,329万円 | 145億9,869万円 | 9億3,460万円 | 6.4% |

「▲」=減少/万円未満は四捨五入を行っていることから内訳と合計は必ずしも一致しません。

☆施 設

| 施設名 | 施設数 | 規模などの概要 |
|--------------|-----|--|
| まちづくり複合施設 | | |
| 役場庁舎 | 1 | 役場庁舎 2,811㎡ |
| 中央公民館・図書館 | | 中央公民館・図書館 1,747㎡ 図書館:蔵書数約50,000冊 |
| 健康福祉センター | 1 | 健康福祉課(地域包括支援センター・こども家庭センター等)、社会福祉協議会 |
| 保育園 | 2 | 法人立 さくらの保育園(定員130人)、ひがしね保育園(定員60人) |
| 認定こども園 | 2 | 法人立 愛真こども園(定員90人)、よつばこども園(定員70人) |
| 子育て支援センター | 1 | わんぱくホール、多目的室 |
| 斎場 | 1 | 583㎡ |
| 産業センター | 1 | 多目的ホール、会議室、研修室2、教養文化室、マルチメディア教室、商工会、西置賜漁業協同組合、アルカディア財団 |
| 荒砥駅前交流施設 | 1 | (一社)白鷹町観光協会、紅の里SHOP、展示室 |
| 老人福祉センター | 1 | 500㎡、シルバー人材センター |
| 地区コミュニティセンター | 6 | 蚕桑、鮎貝、荒砥、十王、鷹山、東根、分館71館 |
| 小学校 | 4 | 学校数4、児童数502人、教員数61人(令和6年4月1日現在) |
| 中学校 | 1 | 学校数1、生徒数322人、教員数27人(令和6年4月1日現在) |
| 高等学校(県立) | 1 | 学校数1、生徒数71人、教員数14人(令和6年4月1日現在) |
| 文化交流センター | 1 | ホール、文化伝承室、ギャラリー、交流回廊、多目的交流広場 |
| スポーツ交流館 | 1 | 722.25㎡ |
| 町営スキー場 | 1 | ペアリフト1基、スキーセンター(中山農村広場内) |
| 町民プール | 1 | 白鷹中学校敷地内(25m*5コース・補助プール) |
| 東陽の里公園 | 1 | 人工芝サッカー場1面、フットサルコート1面、夜間照明付 |
| 石倉フレンドリーパーク | 1 | 武道館(柔道場1面、剣道場1面) 遊具広場、自由広場(テニスコート4面) |
| ふるさと森林公園 | 1 | テニスコート6面、ゴルフ練習場、パークゴルフ場4コース、キャンプ場、宿泊・温泉施設 |
| 中丸公園 | 1 | 野球場1面、ソフトボール場2面、夜間照明付 |
| 蚕桑袖パーク | 1 | 屋内運動場(砂入り人工芝/テニスコート1面、またはゲートボール2面) |
| 学校給食共同調理場 | 1 | 調理施設 671㎡ 事務所 26㎡ |
| 公営住宅 | 7 | 町営4ヶ所(柏原住宅13戸、神明アパート12戸、宝前町住宅10戸、子育て支援住宅16戸)、県営3ヶ所 |
| ソフト小村 | 6 | 1,004㎡ |
| ヤナ公園 | 1 | 道の駅白鷹ヤナ公園、ヤナ場 |
| いきいき深山郷のどか村 | 1 | 交流施設 224㎡ 農産加工施設 59㎡ |
| 深山和紙振興研究センター | 1 | 和紙振興研究センター 144㎡ 楮処理作業所 41㎡ |
| 深山工房 | 1 | 陶芸施設 102㎡ 登り窯施設 137㎡ |
| どりいむ農園 | 1 | 産直施設 414㎡ 園芸施設 648㎡ |
| 浄水場 | 1 | 計画取水量5,510㎥/日 |
| 浄化管理センター | 1 | 汚水処理能力5,400㎥/日 |
| 集落排水処理場 | 1 | 高玉地区 |
| 消防団拠点施設ポンプ庫 | 10 | 758㎡ |
| フラワー長井線駅 | 4 | 荒砥駅、四季の郷駅、鮎貝駅、蚕桑駅 |
| 地域交流施設 | 1 | 地域交流商業施設297.07㎡、地域交流広場4,520㎡ |
| 歴史民俗資料館 | 1 | 資料館 498㎡、保管倉庫 386㎡、敷地面積2,321㎡ |
| 山峡の里交流広場 | 1 | 山峡体育館959㎡、敷地面積14,815㎡ |

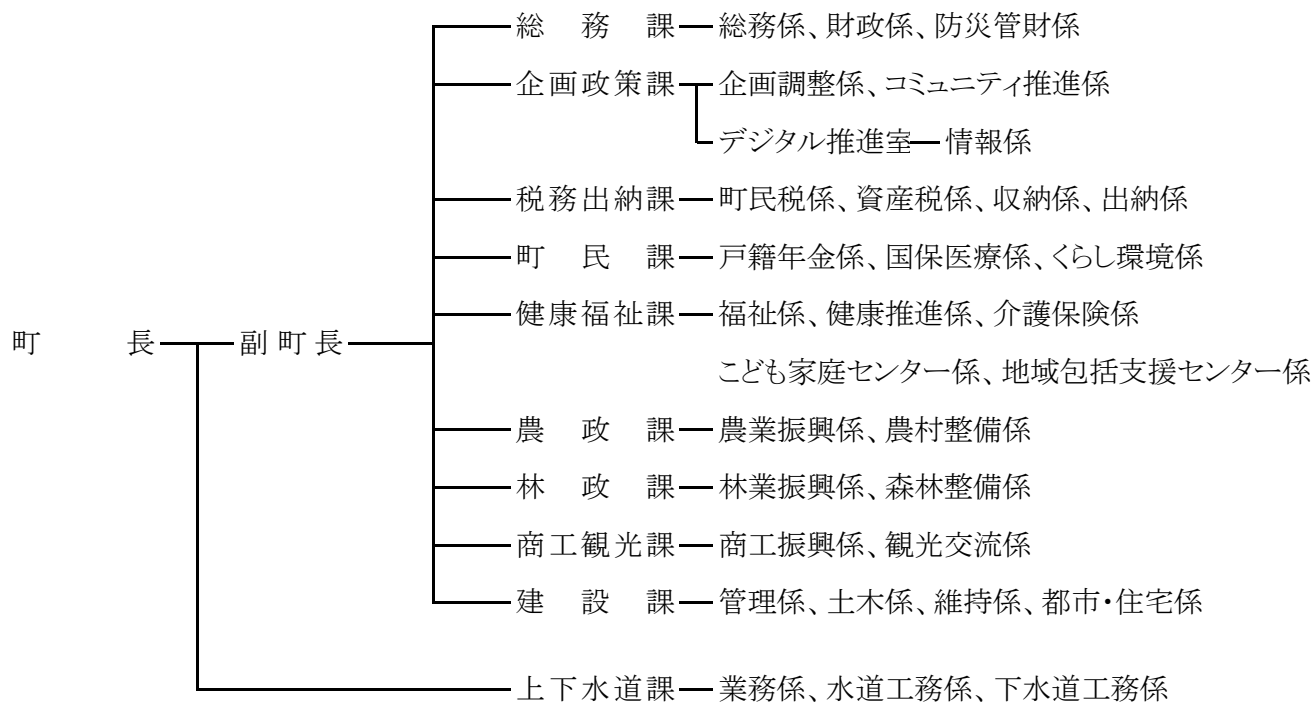
☆文化財一覽

| 指 定 | 名 称 | 種 別 | 指定年月日 | 所 在 地 |
|-----|------------------|-------------|-----------|---------------------|
| 国指 | 観音寺観音堂 | 有形文化財（建造物） | S28.3.31 | 深山3315番地の1 |
| 県指 | 薬師ザクラ | 天然記念物 | S30.8.1 | 高玉字薬師堂3663 薬師堂境内 |
| 県指 | 常光寺層塔 | 有形文化財（建造物） | S30.8.1 | 鮎貝2413番地 常光寺境内 |
| 県指 | 深山和紙 | 無形文化財（工芸技術） | S53.3.29 | 深山621番地 |
| 県指 | 鮎貝八幡宮本殿 | 有形文化財（建造物） | S60.8.16 | 鮎貝3303番地 |
| 県指 | 銅造観音菩薩立像 | 有形文化財（彫刻） | S62.8.25 | 高玉1207番地1 |
| 県指 | 本場米琉（白鷹板縮小緋） | 無形文化財（工芸技術） | H19.12.25 | 荒砥乙2200 |
| 県指 | 子守堂のサクラ | 天然記念物 | H25.11.29 | 鮎貝字桜館3347番地 |
| 県指 | 赤坂の薬師ザクラ | 天然記念物 | H25.11.29 | 箕和田字赤坂壺1071番地 |
| 県指 | 殿入ザクラ | 天然記念物 | H25.11.29 | 浅立字羽黒入4396番地 |
| 県指 | 八乙女種まきザクラ | 天然記念物 | H25.11.29 | 荒砥甲字楯廻1092番地 |
| 県指 | 後庵ザクラ | 天然記念物 | H25.11.29 | 鮎貝3324番地10 |
| 町指 | 正念寺本尊阿弥陀如来像 | 有形文化財（彫刻） | S45.6.3 | 荒砥甲885番地正念寺本堂 |
| 町指 | 切支丹文書 | 有形文化財（古文書） | S45.6.3 | 十王3527番地称名寺本堂 |
| 町指 | 浅立諏訪神社の獅子舞 | 無形文化財（民族芸能） | S45.6.3 | 浅立3814 |
| 町指 | 無路庵東湖の句碑 | 有形文化財（考古資料） | S45.6.3 | 箕和田字赤坂壺1071 |
| 町指 | 鮎貝八幡宮の七五三獅子舞 | 無形文化財（民族芸能） | S45.6.3 | 鮎貝3303番地 |
| 町指 | 高玉芝居 | 無形文化財（民族芸能） | S45.6.3 | 高玉3514-5 |
| 町指 | 剣先不動の鰐口 | 有形文化財（工芸品） | S45.6.3 | 佐野原610番地 |
| 町指 | 羽黒神社境内木 | 天然記念物 | S46.10.2 | 山口字姫子沢 |
| 町指 | 羽黒神社大杉 | 天然記念物 | S46.10.2 | 山口字姫子沢 |
| 町指 | 諏訪神社スギ | 天然記念物 | S46.10.19 | 浅立字岩ノ入諏訪神社境内 |
| 町指 | 小四王原遺跡 | 史跡 | S49.5.30 | 高岡字内埴243-2 津島台浄水場敷地 |
| 町指 | 伝光明海上人墳墓地 | 史跡 | S55.9.17 | 黒鴨字沼の一2142番地の2 |
| 町指 | 観音寺観音堂境域 | 史跡 | S56.9.1 | 深山字大門二3315番地の1 |
| 町指 | 粥餅田湿原 | 天然記念物 | S57.7.20 | 栃窪字粥餅田2の106, 1135の4 |
| 町指 | 芳賀忠徳碑 | 有形文化財（考古資料） | S57.12.14 | 横田尻字中町西一 1444番地の6 |
| 町指 | 鮎貝城本丸跡 | 史跡 | S59.1.11 | 鮎貝3303番地他 |
| 町指 | 青木家文書 | 古文書 | S59.3.1 | 広野1552番地 |
| 町指 | 小嶋家文書 | 古文書 | S59.3.1 | 鮎貝3367番地 |
| 町指 | 清宗寄進状 | 古文書 | S59.3.1 | 深山3072番地 |
| 町指 | 中川氏系図 | 古文書 | S59.3.1 | 山口3943番地-1 |
| 町指 | 笠松山遺跡（経塚） | 史跡 | S61.1.16 | 十王字笠松山5692番地の36, 37 |
| 町指 | 塩田行屋仏像 | 有形文化財（彫刻） | H元.4.5 | 十王塩田山二5703番地の6 |
| 町指 | 荒砥城址 | 史跡 | H元.4.5 | 荒砥甲字盾廻1092番地他20筆 |
| 町指 | 諏訪神社本殿・拝殿 | 有形文化財（建造物） | H3.11.8 | 浅立3936番地 |
| 町指 | 称名寺裏遺跡（経塚） | 史跡 | H5.3.29 | 十王字瀬戸山東5684番地の2, 6 |
| 町指 | 紙本墨画 天神花鳥図 郷目貞繁筆 | 有形文化財（絵画） | H20.6.10 | 十王3527番地 |

☆指定文化財

| 種別 区分 | 有形文化財 | | | | | | 小計1 | 無形文化財 | | 小計2 | 史跡 | 天然 記念物 | 計 |
|----------|-------|----|----|------|-----|-----|-----|-------|------|-----|----|-----------|----|
| | 建造物 | 彫刻 | 絵画 | 考古資料 | 古文書 | 工芸品 | | 民族芸能 | 工芸技術 | | | | |
| 国指定文化財 | 1 | | | | | | 1 | | | | | | 1 |
| 県指定文化財 | 2 | 1 | | | | | 3 | | 2 | 2 | | 6 | 11 |
| 町指定文化財 | 1 | 2 | 1 | 2 | 5 | 1 | 12 | 3 | | 3 | 7 | 4 | 26 |
| 計 | 4 | 3 | 1 | 2 | 5 | 1 | 16 | 3 | 2 | 5 | 7 | 10 | 38 |

白鷹町行政機構図



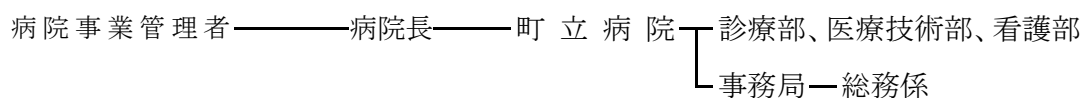
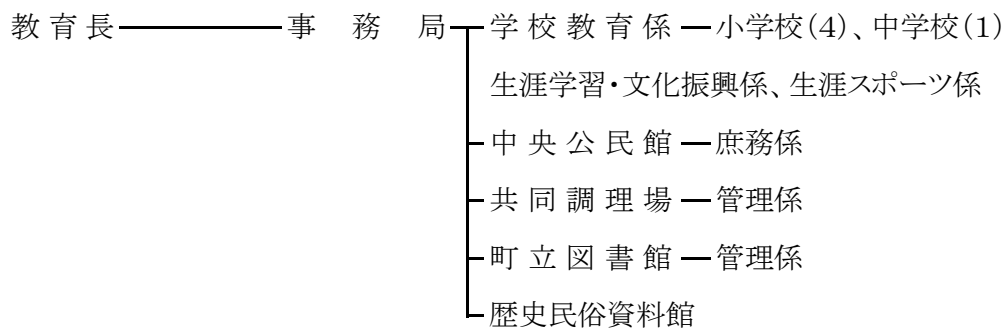
議会 — 事務局 — 議事係

選挙管理委員会 — 事務局

監査委員 — 事務局

農業委員会 — 事務局 — 農地調整係

教育委員会



白鷹町民歌

昭和34年9月28日制定

作詞／井場茅 作曲／さいとう久

- | | | |
|--|---|--|
| 1 幸ありき 遠きわれらの親たちが 励み育てて伝え来し白鷹 最上の川の水清く 朝日の峯の雪白し 讃えなん 心より われらの町の かわらざる美しさを | 2 革たなる 世紀の春は今ここに 息吹き夾に香わしき白鷹 若鮎のごとはつらつと つとめに今日も勢いたつ 謳わなん高らかに われらの町の 逞しき建設の譜を | 3 限りなき 輝く栄光胸に抱き 力溢れて歩みゆく白鷹 心に平和培かいて 大地に自由の径拓く 進まん 常とわに われらの町の はれわたる明日の未来を |
|--|---|--|

白鷹町町民憲章

昭和54年11月3日制定

私たちは、白鷹山と最上川にはぐくまれ、長い歴史と伝統に生きる町民です。
誇りと責任をもって郷土の発展につくします。

- 1 豊かな自然を生かし魅力ある美しい町をつくります
- 1 仕事にはげみ活力ある産業の町をつくります
- 1 たがいに助け合い思いやりのある楽しい町をつくります
- 1 進んで学び健康につとめ文化の町をつくります
- 1 きまりを守り信頼を深め住みよい町をつくります

令和6年版白鷹町勢要覧 発行／白鷹町（令和7年2月）
〒992-0892 山形県西置賜郡白鷹町大字荒砥甲 833 番地