

SHIRATAKA  
PUBLIC  
RELATIONS

# しらたか 広報

平成22年度白鷹町重要事業要望②

白鷹ふるさと応援制度③

平成22年度白鷹町職員を募集します④

サンシャイントライアル2009ファイナル⑥

国民年金のお知らせ⑧

白鷹町消防関係表彰者⑭

白鷹町に教育旅行がやってきた⑳

# 6.12

JUN 2009

NO.1018



しらたか山ヤングサミット開催 ー交流のかたちー (5月13日)

白鷹山山頂で「しらたか山ヤングサミット」が開催されました。肌寒い天候でしたが、子どもたちは元気いっぱい交流を深めていました。【関連記事 P17】

# 平成22年度白鷹町重要事業要望をお知らせします

「重要事業要望」は白鷹町が発展していくための骨格となる重要な事業について、その事業が着実に実現するよう国や県に対し要望するものです。

平成22年度の重要事業として要望している主要な項目についてお知らせします。

## ① 地方財源の確保充実について

本町のような財政力の弱い過疎の地方公共団体に対して、地方交付税制度の持つ機能の堅持及び総量の確保を要望しています。

## ③ 医師の確保及び定着化の推進について

地域住民の健康を守るために、町立病院などの自治体病院における医師の確保及び定着を要望しています。

## ② 新たな過疎法の制定と総合的な過疎地域の振興について

過疎活性化対策として制定された過疎地域自立促進特別措置法が平成22年3月で失効することから、過疎地域が活力ある豊かで住み良い地域として発展するために、新たな過疎法の制定と総合的な過疎地域の振興策について要望しています。

## ④ 鷹山地区県営基盤整備事業の早期着工について

萩野地内では、農地の基盤整備が行われておらず、非効率な作業が続いていることから、本事業の早期着工を要望しています。



## ⑤ 基幹水利施設改修の早期着工について

設置から20数年が経過し、老朽化した鮎貝排水機、諏訪堰頭首工の早期改修を要望しています。

## ⑥ 水頭沼ため池等整備の早期着工について【新規】

※別途要望内容掲載

## ⑦ 荒砥橋整備の早期着工について

本町のまちづくりや東西地域の連携強化、交流拡大を図るために重要な荒砥橋整備の早期着工を要望しています。

## ⑧ 国道287号（菖蒲地内）の早期着工について

国道287号は、広野、畔藤バイパス、荒砥中央通り拡



幅、下山地内と整備が進んでいます。菖蒲地内については依然として急カーブが存在することから早期改修を要望しています。

## ⑨ フラワー長井線の利用拡大に対する支援について

フラワー長井線の存続に向け、山形鉄道株式会社経営改善に係る財政支援、荒砥高等学校の登校に配慮した下り便の増発を要望しています。

## ⑩ 県立高等学校の再編整備について

荒砥高等学校は本町にとってかけがえのない教育機関であり、地域にとって重要な高学校であることから存続を要望しています。

## ⑪ デマンド交通に対する支援について

本町で平成20年度から導入

■問い合わせ 総務課企画調整係 (☎85-6123)

### ※新規

#### 水頭沼ため池等整備事業の早期着工について

水頭沼ため池は、山際地区の重要なかんがい用水源ですが、漏水の発生や堤体の脆弱化が進み、ため池としての機能が著しく低下しています。

さらに、漏水による決壊の恐れもあり、下流域の民家に対する被害も懸念されています。

このことから、災害を未然に防止し、農業の安定経営を図るためにも本事業の早期着工についてお願いしています。



水頭沼ため池



# 白鷹町ふるさと応援制度

—平成20年度の寄付状況及び  
平成21年度募集のお知らせ—

## 平成20年度実績

●全国から443万円の寄付をいただきました

平成20年6月からスタートした「白鷹町ふるさと応援制度」に温かいご支援、ご協力をいただきました。

この制度は、本町のまちづくりに共感するかたがたからの寄付を受け入れ、寄付者の思いをまちづくりに反映させていこうとするもので、平成20年度は187人から443万円のご寄付をいただきました。(左記表をご覧ください。)

### ◎寄付金の受け入れ状況

| 希望する寄付金の使い道 | 寄付金額       |
|-------------|------------|
| 文化振興事業      | 348,000円   |
| 人材育成事業      | 416,000円   |
| 観光交流事業      | 385,000円   |
| コミュニティ形成事業  | 135,000円   |
| その他         | 3,149,500円 |
| 計           | 4,433,500円 |

### ◎寄付金の活用状況

| 平成20年度              | 金額         |
|---------------------|------------|
| 読書感想文及び生活文コンクール開催事業 | 80,000円    |
| ふるさと応援制度事務費         | 644,000円   |
| 計                   | 724,000円   |
| 平成21年度(予定)          | 金額         |
| 荒砥高等学校新入生応援事業       | 1,250,000円 |
| 読書感想文及び生活文コンクール開催事業 | 80,000円    |
| ふるさと応援制度事務費         | 750,000円   |
| 計                   | 2,080,000円 |
| 合計                  | 2,804,000円 |

## 平成21年度募集

# ふるさとを

# 応援してください

町外にお住まいのご親戚、

ご友人のかたへぜひお知らせください

寄付金の使い道については、以下の事業に対し活用させていただきます。

- (1) しらたかの文化応援事業 (文化振興事業)
- (2) しらたかの人づくり応援事業 (人材育成事業)
- (3) しらたかの観光応援事業 (観光交流事業)
- (4) しらたかの集落応援事業 (コミュニティ形成事業)
- (5) とにかく！しらたか応援事業 (町長が特に認める事業並びに事務経費など)

### 税制上の取り扱い

寄付金控除の上限は、住民税所得割額の10%が限度となります。

### 申し込み方法

寄付されるかたは、寄付申込書(※5)に必要事項を記入し、役場に提出していただきます。提出後、寄付金の納付書などをお送りしますので、ご希望の入金方法で寄付していただけます。

※5 寄付申込書は、役場総務課企画調整係またはホームページで入手できます(ご連絡いただければ町外にお住まいのかたに郵送もいたします)。

受け付ける寄付金額

1件 5000円～

\*寄付金額に上限はありませんが、税制上の控除額には限度があります。

寄付していただいたかたに・・・

特典1 隊員証を交付します。  
特典2 白鷹町特産品をお贈りします。

(米沢牛、お米、りんご、ラ・フランスなど)

\*平成21年度より1万円以上寄付いただいたかたに特産品をお送りいたします。



## 白鷹町ふるさと応援制度に関する窓口

### ■問い合わせ窓口

総務課 企画調整係 (☎85-6123)

### ■税の控除に関する窓口

税務出納課 町民税係 (☎85-6132)



# 求む！ よりよい 未来のために

## 平成22年度採用白鷹町職員を募集します

| 募集職種と<br>採用予定人員            | 受験資格   |
|----------------------------|--|
| ◇上級行政職<br>〔大学卒業程度〕<br>◎若干名 | 次のいずれかに該当するかた<br>①昭和55年4月2日から昭和63年4月1日までに生まれたかた<br>(学歴は問いません)<br>②昭和63年4月2日以降に生まれたかたで、学校教育法による<br>大学(短期大学を除く)を卒業したかた、または平成22年3<br>月までに卒業見込みのかた |
| ◇初級行政職<br>〔高校卒業程度〕<br>◎若干名 | 昭和63年4月2日から平成4年4月1日までに生まれたかた<br>※ただし、大学(短期大学を除く)を卒業したかた、または平<br>成22年3月までに大学(短期大学を除く)を卒業見込みのか<br>たは受験できません。                                     |

### 【試験日及び会場】

◇第1次試験…9月20日(日)

長井市立長井南中学校

◇第2次試験…10月中・下旬(予定)

### 【受験申込受付期間】

6月15日(月)～8月7日(金)

### 【試験内容】

◇第1次試験

●上級行政職…教養試験、専門試験、

職場適応性検査、作文試験

●初級行政職…教養試験、職場適応性検査、

作文試験

◇第2次試験…面接試験

### 【提出書類】

①白鷹町職員採用試験申込書及び住民票抄本(日本国籍を有しないかたは、外国人登録原票記載事項証明書)

※申込書は役場2階総務課に備え付けています。また、町のホームページ

(<http://www.town.shirataka.yamagata.jp>)からもダウンロードできます。

②写真(3カ月以内に撮影したもので、タテ4枚×ヨコ3枚、無帽、上半身、正面)

※応募は郵送でも受け付けます(8月7日必着)。

### ■応募先・問い合わせ

白鷹町役場 総務課総務係

〒992-0892

白鷹町大字荒砥 甲833

☎85-6120 FAX85-2128

## 平成22年度採用 白鷹町立病院職員 (薬剤師)を募集します

◇募集人員 薬剤師1人

### ◇受験資格

昭和45年4月2日以降に生まれたかたで、薬剤師の免許を有するかた

◇1次試験 9月26日(土)

◇2次試験 10月中・下旬

(予定)

### ◇試験会場

白鷹町立病院1階研修室

◇受付期間 6月22日(月)

～8月31日(月)

(※土、日、祝日を除く)

### ◇応募先

〒992-0831

白鷹町大字荒砥甲501

白鷹町立病院事務局

※受験案内・申込用紙を郵便請求する場合は、120円切手貼付の角型2号封筒を同封してください。

■問い合わせ 白鷹町立病院事務局(☎85-2155)

# 「平成21年経済センサス - 基礎調査」にご協力ください。

おたずねします。あなたのお店 会社のこと 事務所のこと



7月1日現在で、平成21年経済センサス - 基礎調査が行われます。この調査は、これまでの「事業所・企業統計調査」に替わり、全産業の経済活動の構造を明らかにするために実施される新しい統計調査です。

調査の対象者は、すべての事業所・企業となりますので、皆様のご理解とご協力をお願いいたします。

## ①経済センサスって何？

○経済センサスの「センサス」とは、「全数調査」の訳語で、すべての対象を漏れなく調査することを意味します。

○経済センサスは、これまで実施してきた事業所・企業統計調査やサービス業基本調査など、経済に関連した大規模統計調査を統廃合して実施されます。

## ②調査の対象や調査の方法は？

- 事業の内容や規模にかかわらず、日本全国すべての事業所及び企業が調査の対象になります。
- 傘下に支所、支社、支店などがある場合は、その内容についてこの事業所（本社）で回答していただきます。※なお、支所・本社の名称や所在地などを確認するために調査員が伺うことがあります。
- 外国の会社や法人でない団体の場合は、事業所ごとに回答していただきます。
- 調査スケジュール（調査員が訪問します）
  - 6月中旬 調査の協力依頼に伺います。
  - 6月24～30日 調査票の配布に伺います。
  - 7月1日 調査期日です。調査票への記入をお願いします。
  - 7月1日～7日 調査票の収集に伺います。

## ③どのような項目を調査するの？

○事業の内容、従業者数など、基本的な項目について調査します。

## ④調査の結果は、どう役立つの？

○国、地方公共団体などの経済対策・雇用対策・中小企業政策や環境政策・男女共同参画政策など、全国的な施策や身近な施策の基礎資料として活用されるほか、さまざまな経済指標の精度向上につながることを期待されます。

## ⑤回答する義務はあるの？

- この統計は、統計法に基づく基幹統計調査です。
- 統計法では、調査を受ける人に対しては報告の義務を、また、調査を行う国・地方公共団体・調査員などに対しては、調査で知り得た情報を他に漏らしてはならないと規定しています。さらに、これらに反したときの罰則が定められています。

### ■問い合わせ

- ◇総務省統計局 経済センサス「基礎調査コールセンター」(☎0570-002171)
- ◇総務課情報係 (☎85-6121)



※7月1日現在で  
お答えください。

平成20年度の白鷹町情報公開条例・個人情報保護条例の運用状況を公開します

▼期間平成20年4月1日から平成21年3月31日まで

▼根拠条項 白鷹町情報公開条例第26条・個人情報保護条例第39条

白鷹町情報公開条例は、行政の説明責任を明らかにし、わかりやすい町政の実現を目的としています。

白鷹町個人情報保護条例が平成16年4月1日に施行されました。この条例は、行政が保有する個人情報の保護及び適正な取扱いについて定めることにより、個人の権利・利益を保護することを目的としています。

| 項目         | 件数  |
|------------|-----|
| 情報公開請求     | 14件 |
| 情報公開等決定    | 14件 |
| 情報公開不服申立   | 0件  |
| 個人情報開示等請求  | 0件  |
| 個人情報開示等決定  | 0件  |
| 個人情報保護不服申立 | 0件  |

■問い合わせ  
(☎85-6120) 総務課総務係



# イントライアル2009 FINAL

25年間続けてまいりましたサンシャイントライアルは、今年の大会でFINALを迎えます。

最後の大会に全国から過去最高の410人ものライダーが集まります。

早朝のスタートから夕方のゴールまで、ケモノ道や廃道、林道を走り、コース中に点在するセクション（競技区間）に挑戦します。開催クラスは土曜と日曜合わせて3クラス。そして今年は自転車によるデモンストレーションも開催します！

※大会公式プログラムは白鷹町内のコンビニ、GS、最寄のお店などで無料配布します。



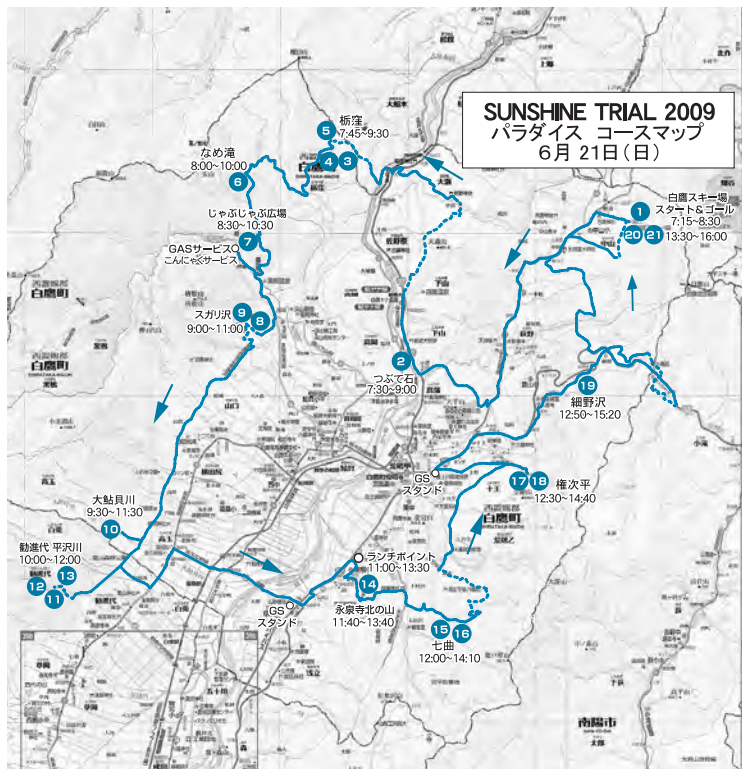
## 2009 SUNSHINE TRIAL & TREKKING

Feel the Earth! Enjoy a sky, wind and nature.

●主催/サンシャイントライアル オーガニゼーション  
●大会事務局  
〒992-0771山形県西置賜郡白鷹町鮎貝2383-1  
サンシャイントライアル事務局  
直通携帯：090-4883-0320（担当/鈴木）  
ホームページ：http://www2.jan.ne.jp/~sunshine/

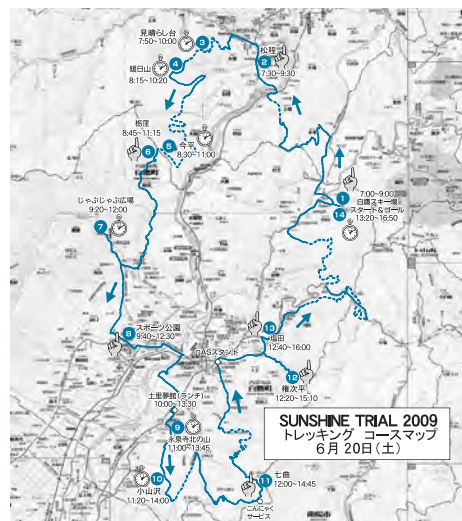
### ◇コース図

過去最高の参加選手数で、当日の競技ポイントは大変な混雑が予想されます。不要な事故を避ける意味でも、観戦可能なポイント以外での見学はご遠慮くださいますよう、ご協力をお願いいたします。（6月20日は、右記2コースでレースが行われます。）

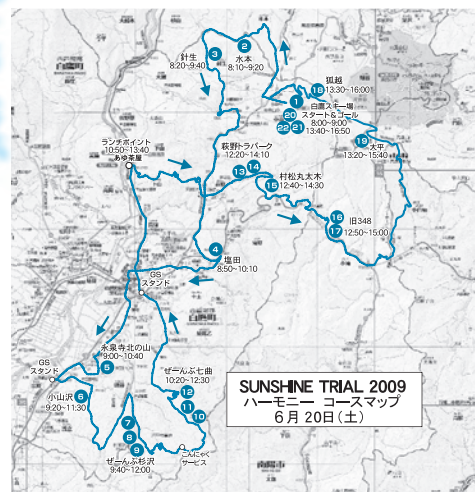


#### ■21日パラダイスクラスの観戦可能ポイント

- ①白鷹スキー場スタート……………7:15～ 8:30
- ②つぶて石……………7:30～ 9:00
- ⑦じゃぶじゃぶ広場……………8:30～ 10:30
- ⑭永泉寺北の山……………11:40～ 13:40
- ⑰細野沢……………12:50～ 15:20
- ⑳㉑白鷹スキー場ゴール……………13:30～ 16:00



※林道へ入っての観戦は大変危険ですのでご遠慮ください。



手を振ってのご声援、  
よろしくお願いします。



# 6/20-21開催

## 土日

### スタート&ゴール：白鷹スキー場



## バイクトライアルデモンストレーション

'08年全日本選手権ランキング1位の坪井大地 選手によるバイクトライアルデモンストレーションを行います。ええ？自転車でこんなことできるの？あっと驚く技の数々を披露していただきます！町内のちびっ子たちはスピカ駐車場に集合！

●いつ 6月21日(日) 10:00 / 13:00 (2回)  
●どこで ショッピングセンタースピカ駐車場

### 坪井大地選手プロフィール

1996年8月21日生まれ 12歳  
2008年  
全日本ベンジャミンクラスランキング第1位  
世界選手権日本板取第4位  
2009年  
全日本第1戦ミニメットクラス第3位  
今年8月に行われる世界選手権中国ビンタン  
出場予定

サントラスタッフ皆さんの笑顔とやる気、いつも素敵で格好良かったです。玉コンニャクやゴール後のおそばの味も最高でした。

1999年からの参加でしたが、“走らせていただいてありがとうございました”。スタッフのみなさん、お疲れさまでした。ありがとう～。

遠山元雄



走らせてもらって  
参加者たちの声……

サンシャインには、今年で4度目の参加になりますが、いっしょにできた友達と妻との楽しい思い出がたくさん詰まっています。今年で終わりだなんて、ほんとに信じられません。

沿道で観戦されているかたに笑顔で手を振っていただくと、いつもはとっても元気が出るのですが、今年は思わず泣いちゃいそうです。

スタッフのみなさん、白鷹町のみなさん、本当にありがとうございました。

最後まで全力でがんばります。 太田真人

## 25年間 ありがとうございました

サンシャイントライアルは今年で25年目を迎えます。昭和60年の第1回開催から「サントラ」という愛称で町民の皆さんに親しまれて参りましたが、今大会をもってその歴史に幕を閉じることといたしました。

白鷹を中心としたしかも日本を代表するトライアルのビッグイベントにまで成長し続けることができたことは、コースのいたるところで声援くださる地元のかたがた、関係各位のご理解ご協力があったればこそ、心から感謝申し上げます。24年間延7,200人を越える参加者を迎え、一件の事故も出すこともなかったことも奇跡的ですからあります。参加された選手諸君の真摯な姿勢の賜物であり、重ねて感謝を申し上げます。

私たちのようなユーザーレベルで開催するイベントが、継続してきた背景には、実は並大抵ではない努力がありました。モータースポーツという特殊な事柄のひとつひとつを、一般社会の通念で受け入れられるよう周到な用意を重ね続けねばなりません。毎年、これでもかというほどの精一杯の努力をしてきました。それを支えてくれたのは常時80人を越えるスタッフたちです。大好きなサントラをやり続けるために、仕事、家族、地域貢献をしっかりとやったそのうえで準備にかかわってきました。サントラのスタッフはそこで得た経験を生かし、まちづくりの多くの場面で活躍してくれています。

サントラを続けてきたことがまさに“白鷹町の人づくり”そのものでした。

最後のサントラには北海道から九州まで410人の参加者が訪れます。

どうぞご声援をよろしくお願いいたします。

そして「走らせてもらってありがとう」という感謝の言葉でこの大会を締めくくりたいと思います。

平成21年6月 サンシャイントライアルオーガニゼーション

大会組織委員長 馬場 誠

# 国民年金

## のお知らせ

国民年金は20歳以上60歳未満のかたが加入し、保険料を納め、老後や万が一の時に年金を受け取る国の社会保障制度です。免除制度や、改正された制度についてご紹介します。

みなさん、  
ご存じですか？

### ■保険料の免除制度

保険料を納めたくても、所得が少ないなどの理由でどうしても納められない人のために、保険料の免除制度があります。免除期間は年金を受け取るために必要な期間として扱われますが、年金額は全額納付した場合よりも少なくなります。

平成21年度の申請は7月から受付開始です。保険料を納めることが困難な場合は、ぜひご利用ください。

**法定免除** 生活扶助や障害年金を受けているときに届出をした場合

### 申請免除（学生を除く）

保険料を納めるのが経済的に困難なときに申請をして、承認された場合

- 申請者ご本人のほか、配偶者や世帯主のかたも所得基準の範囲内である必要があります。
- 保険料の一部が免除承認された場合は、残りの保険料を納付しないと未納と同じになり、受給資格・年金額ともに反映されません。承認されたら必ず保険料を納めましょう。

### 免除の対象となる所得のめやす

| 世帯構成                   | 全額免除  | 4分の3免除 | 半額免除  | 4分の1免除 |
|------------------------|-------|--------|-------|--------|
| 4人世帯<br>(夫婦と16歳未満の子2人) | 162万円 | 230万円  | 282万円 | 335万円  |
| 2人世帯<br>(夫婦2人)         | 92万円  | 142万円  | 195万円 | 247万円  |
| 単身世帯                   | 57万円  | 93万円   | 141万円 | 189万円  |

※2人・4人世帯は夫、または妻のどちらかのみ所得がある場合の金額です。

※退職（失業）や震災・風水害などの被災者のかたは、所得に関係なく該当する場合がありますので、お近くの社会保険事務所にご相談ください。

### ■学生の保険料納付特例制度

学生本人の所得が一定額以下の場合には、申請して承認されれば在学期間中の保険料が後払いできる学生納付特例制度があります。夜間・定時制・通信制課程の学生も対象となります。

この特例期間は、年金を受け取るための必要な期間として取り扱いますが、年金額の計算には入りません。

※毎年申請が必要です。  
※一般の申請免除は、学生には適用されません。

### 申請免除・学生納付特例期間

申請免除期間は、7月から翌年6月までとなります。役場の戸籍年金係に申請してください。なお、学生納付特例期間は、4月からその翌年3月までです。

## 平成21年度の保険料・年金額です

### 【国民年金保険料】

月額 14,660円（毎月の保険料の納付期限は翌月末日）

### 【年金額】

老齢基礎年金 満額 792,100円

障害基礎年金 1級 990,100円 2級 792,100円



国民年金キャラクター  
ネッキーくん



## 平日夜間及び休日の 年金相談のお知らせ

毎月第2土曜日（受付時間：午前9時30分～午後4時）は、県内の社会保険事務所などを開庁して年金相談を実施していますので、ぜひご利用ください。また、毎週月曜日は、受付時間を午後7時まで延長して実施しています。

※ご相談の際は、年金手帳をご持参ください。  
※年金手帳をご持参できない場合は、免許証等ご自分の身分証明できるものを持参ください。

国民年金のお問い合わせは  
**町民課 戸籍年金係**  
(☎85-6129)まで

## 平成21年度

### 『移動年金相談日』のご案内

|       |             |                |
|-------|-------------|----------------|
| 〈相談日〉 | 6月 24日 (水)  | 11月 25日 (水)    |
|       | 7月 22日 (水)  | 12月 24日 (木)    |
|       | 8月 26日 (水)  | H22 1月 27日 (水) |
|       | 9月 24日 (木)  | 2月 24日 (水)     |
|       | 10月 28日 (水) | 3月 24日 (水)     |

- 受付時間 午前9時30分～11時30分  
午後1時～1時30分
- 開始時刻 午前10時～、午後1時～
- 会場 中央公民館第1・2研修室(2階)  
※会場は都合により館内別室になる場合があります。ロビーの案内板をご確認ください。
- 内容 年金のことならなんでも
- 主催 米沢社会保険事務所  
(☎0238-22-4220)

### モニターになられたかたは

モニター講習会にご出席ください

- ▼いつ 6月25日(木) 午後7時30分～
  - ▼どこで 中央公民館 いこいの間
  - ▼内容 取り組み内容の説明、ごみの話など
- ※都合で出席できなくても、個別に対応いたします。

みなさんのご応募お待ちしております。



### ごみダイエットモニターを募集します

家庭から出されるごみ(可燃・不燃・プラ・ペット)の量を4ヶ月間計量・記録していただける家庭(ごみダイエットモニター)を募集します。環境保全活動に役立つため、みなさまのご協力をお待ちしております。

- 募集期間 6月12日(金)～6月22日(月)
- 実施期間 7月1日～10月30日
- 実施主体 白鷹町・白鷹町美しい郷づくり推進会議
- 申込方法 町民課くらし環境係にお電話にてお申し込みください。(☎85-6131)
- その他 お申し込みいただいたかたには、キラリボシのなたね油を進呈いたします。また、取り組みの優良者には賞品を進呈いたします。

### 6月は土砂災害防止月間

「みんなで防ごう!土砂災害」土砂災害防止月間(6月1日～30日)の実施について

6月は土砂災害防止月間で、毎年全国各地で土石流や地すべり、そしてがけ崩れなどにより人家や公共施設に被害が発生しています。

身の回りに危険な箇所がないか、自宅の裏山を見たり、避難路、避難場所を家族で確認しておきましょう。

#### ●土砂災害の前兆

- ◇斜面に亀裂が入った
- ◇湧き水の量が急に増えた
- ◇小石が転がり落ちてきた
- ◇斜面の木が傾いた
- ◇地鳴りが聞こえてきた
- ◇地面がひび割れ隆起した

#### ■山形県の河川・砂防情報

◇インターネットアドレス

<http://www.kasen.pref.yamagata.jp>

◇携帯電話アドレス

<http://www.kasen.pref.yamagata.jp/mobile/>

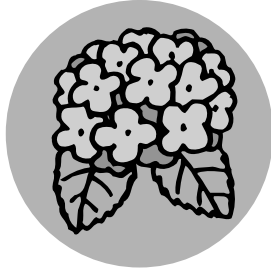
奥山清子さん（荒砥）が日本更生保護女性連盟会長表彰を受賞

5月27日に東京・ヤクルトホールで開催された第46回「日本更生保護女性の集い」において表彰式が行われ、白鷹町更生保護女性会会長の奥山清子さんが、日本更生保護女性連盟会長表彰を受賞されました。更生保護女性活動は、非行や罪を犯した人たちが、再び社会の一員として立ち直ることを助け、また誰もが心豊かに生きられる犯罪のない社会づくりをめざしており、奥山さんは会長として、保護司と連携しながら「社会を明るくする運動」や「ミニ集会」などの開催に尽力されました。これらの功績により、このたびの受賞となりました。



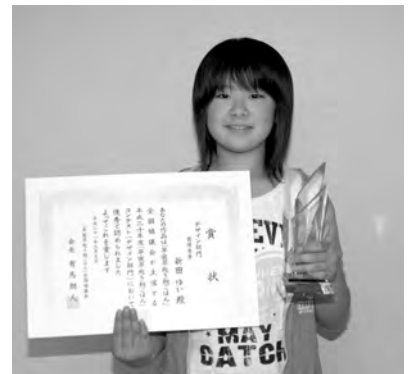
安達平助さん（畔藤）が防犯功労賞を受賞

安達さんは、昭和60年に町防犯協会東根支部の理事に選任されてから24年間に、支部活動の充実を図り、関係機関や団体と連携をとりながら、地域一体の防犯活動を指導・展開し、自主防犯意識の高揚に努められました。この功績により、財団法人山形県防犯協会連合会から防犯功労賞を受賞されました。



小杉もり子さん（十王）が「地域の食育名人」に認定

小杉さんは、平成9年から町健康づくり推進員として、地域のふれあいサロンにおいて、地産地消の食事を提供するなどの食育活動を展開してきました。また、荒砥小学校保健委員会での講話や、保育園・小中学校・高校などへ出向き、伝統料理実習などを通して、子どもたちに食の大切さを伝えてこられました。これらの功績により、このたび「地域の食育名人」に認定されました。小杉さんは、「これまで多くのかたがたの協力があつたからがんばってることができた。これからも家庭の中でできる食育の大切さを伝えていきたい。」と力強く話していました。



新田ゆいさん（荒砥）が「早寝早起朝ごはん」コンテスト2008デザイン部門で最優秀賞受賞

「早寝早起朝ごはん全国協議会」（事務局・東京）で実施している「早寝早起朝ごはん」コンテスト2008デザイン部門で最優秀賞を受賞されました。荒砥小PTA保健体育部が、「子どもたちの生活リズム確立の意識高揚」を図るために、親子で考えたデザインを募集したところ、多くの力作が集まったことから全国協議会に出品。その中から新田さんの作品が最優秀賞に選ばれました。新田さんは、「まさか自分の作品が選ばれるとは思わなかったので、とてもうれ

しい」と感想を話してくれました。

デザイン部門には全国から483点の応募があり、作品は全国協議会ホームページ（<http://www.hayaneyakoiki.jp/>）からご覧になれます。



（右）新田ゆいさんの作品

さまざまな分野で活躍・功績のあった多くのかたが表彰されましたのでご紹介します。

これからもなお一層のご活躍をご祈念いたします。

このたびの受賞誠におめでとうございます。





「認知症を知る・理解するために」『四つのステップ』

お年寄りの様子にあれ？と思うことがあって、「もしかすると：」と認知症を疑ったとしても、現実に医師から「認知症です」と告げられて、それをすんなりと受け止められ家族は少ないでしょう。

介護者は、誰でも最初から上手なケアができるわけではありません。認知症の人が示す様々な症状に振り回され、とまどったり、疲れはてたり、絶望的な気持ちになったりしながら日々の介護を続けていくのです。

今回からは、介護する家族が認知症を受け止めるまでの道のり、『四つのステップ』について説明していきます。

■ 第一ステップ  
とまどい・否定

認知症になると、それまで元気ないきいきと過ごしていたお年寄りの様子に今までとは違うものが表れはじめます。例えば、

- ① 「今日は何日？」など同じ事を繰り返し何度も聞いたりする
- ② 散歩に出かけたのに道に迷ったりする
- ③ 「財布が盗まれた」とか「物がなくなった」と騒ぐ

お年寄りにこのような言動が出ると家族は認知症を考え心配しますが、また同時に「うちの家族に限って認知症になるわけがない」とか「今日はたまたま調子が悪いだけ」と、認知症かもしれないことを否定する気持ちが強くなります。

この時期の家族は、誰かに相談する気持ちも小さく一人で悩みがちになります。

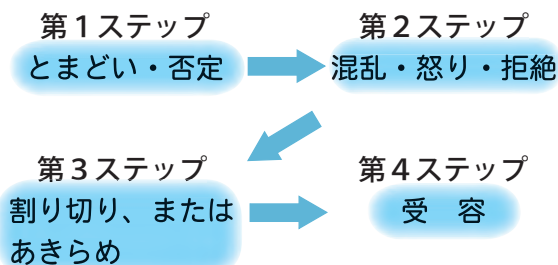
へこの時期、介護者が陥りやすい心の動き

- ・「何度もそんなこと言ってる」といらだつ
- ・「いったいどうしたの？」

- と詰問する
- ・「違うー正しいのはこっち」と口うるさく訂正する
- ・「わけのわからないことをして嫌がらせをしている」と受け止める
- ・高齢者の変化を「本当はこんな人だったのか」と嘆く
- ・「そのうち元に戻るさ」と冷やかに眺める

認知症は、すぐに受け入れられるほど簡単な病気ではありません。でも、認知症の人に寄り添って進んでいけば、きっと答えは見つかるはずですよ。

理解するための四つのステップ



5月の町長交際費

平成21年5月に支出された町長交際費についてお知らせします。

■ 問い合わせ  
総務課総務係 (☎85-6120)

| 支出日    | 区分 | 支出額(円)  | 内 容               |
|--------|----|---------|-------------------|
| 5月 1日  | 香典 | 20,000  |                   |
| 5月 1日  | 香典 | 10,000  |                   |
| 5月 1日  | 御祝 | 3,200   | 皇太神社祭礼            |
| 5月 1日  | 御祝 | 3,200   | 滝野鞍置八幡神社祭礼        |
| 5月 1日  | 御祝 | 3,400   | 羽黒神社祭礼            |
| 5月 1日  | 御祝 | 3,000   | 深山観音堂・稻荷神社祭礼      |
| 5月 7日  | 香典 | 20,000  |                   |
| 5月 7日  | 御祝 | 3,100   | 深山神社祭礼            |
| 5月 8日  | 香典 | 10,000  |                   |
| 5月 14日 | 御祝 | 5,000   | 長井西置賜シルバー人材センター総会 |
| 5月 14日 | 香典 | 5,000   |                   |
| 5月 15日 | 御祝 | 3,200   | 森林公園さくらの日         |
| 5月 25日 | 香典 | 20,000  |                   |
| 5月 27日 | 御祝 | 5,000   | 白鷹町職員年金者連盟総会      |
| 5月 28日 | 香典 | 10,000  |                   |
|        | 計  | 124,100 |                   |



7月1日から、小学生の入院を対象とした

「子育て支援医療給付制度」が始まります



### ①子育て支援医療給付制度とは？

これまで小学生の入院について、平成21年4月1日より、白鷹町独自で子育てしやすい町づくりを目的とした助成事業を進めておりましたが、さらに、子育て家庭を応援できるよう山形県子育て医療給付事業が合わせてはじまります。

### ②対象者になるのは？

所得制限額未満の保護者に扶養されている小学1年生から6年生の児童が対象となります。ただし、第3子以降の場合、所得制限はありません。

| 扶養親族の数 | 所得制限額 |
|--------|-------|
| 0人     | 460万円 |
| 1人     | 498万円 |
| 2人     | 536万円 |
| 3人     | 574万円 |
| 4人     | 612万円 |



※この制度に所得制限で非該当のかたでも、町独自の子育て支援事業に該当する場合がありますので、不明な点があれば、ご相談ください。

#### ■問い合わせ

町民課国保医療係 (☎85-6130)

### ③助成の内容とは？

入院した場合の医療費の自己負担分について助成が受けられます。

#### ▼入院時の自己負担額

- ◎所得税課税世帯(第1・2子) 1,200円/日
- ◎所得税非課税世帯(第3子以降) 無料

※この制度は、保険適用の医療費分の助成を行うものです。保険適用外のもの(入院時食事療養費・衣服・差額ベット代・診断書等)はこの制度の助成該当にはなりませんのでご注意ください。

### ④申請はどのようにすればいいの？

次のものをお持ちいただき、町民課国保医療係(2番窓口)で申請してください。

- ◎申請者は保護者のかたになります。
- ◎印鑑(認めの印鑑で大丈夫です。)
- ◎児童の健康保険証
- ◎場合によっては(ご家族で転入された・無申告など)源泉徴収票や所得証明書または申告時の控えを確認させていただくことがあります。

※申請していただきますと、医療証をお渡しします。医療機関の受付に健康保険証と医療証を一緒に提示していただきますと入院費用を清算する際に自己負担分が軽減されます。

※入院する場合、入院前から遅くとも入院清算時まで申請してください。医療証が医療機関の清算に間に合わなくなると、3割負担で清算となります。そのような場合は、ご相談ください。

## 児童手当の手続きはお済みですか？

～小学生までのお子さんを養育しているかたへ～

児童手当は、町内に住所があり、小学校修了前(12歳)になって、最初の3月31日)までの児童を養育しているかたに支給されます。手当を受けるときには申請が必要です。左の表をご覧のうえ、要件に当てはまるかたで手続きがお済みでないかたは、健康福祉課子育て支援係で申請してください。

#### ●支給金額(月額)

- 【3歳未満】一律1万円
- 【3歳以上小学校修了前】
- 第1・2子 5000円
- 第3子以降 1万円

\*扶養親族の中に所得税法に

#### ○所得制限限度額

| 扶養親族の数 | 国民年金・年金未加入のかた | 厚生年金等に加入のかた |
|--------|---------------|-------------|
| 0人     | 460万円         | 532万円       |
| 1人     | 498万円         | 570万円       |
| 2人     | 536万円         | 608万円       |

規定する「老人扶養親族」がいる場合、所得限度額に6万円を加算してください。  
\*扶養親族の数が3人以上の場合の所得限度額は、1人につき38万円を加算した額になります。

#### ●手続きはお早めに

児童手当は、申請をした月の翌月分から給付を受けることができます。お子さんが生まれた場合や本町に転入された場合は、15日以内に申請してください。出生届や転入届と同時に町民課戸籍年金係で申請することができます。

#### ●現況届の提出をお忘れなく

児童手当の給付を受けているかたは、毎年6月に前年の所得の状況及び年金の加入状況を記載した現況届を提出する必要があります。現況届の提出がないと、6月分以降の手当を受けることができません。忘れずに提出ください。

■問い合わせ 健康福祉課子育て支援係(☎86-0212)



## 白鷹町町民プールの監視員を募集します

- 雇用職種及び人員等
    - 職種及び人員 プール監視業務（若干名）
    - 勤務地 白鷹町町民プール（東中敷地内）
    - 雇用予定期間 7月24日（金）～8月17日（月）  
\*ただし、8月13日（木）は休みです。
    - 勤務時間 午前8時30分～ 午後5時15分
    - 勤務内容 利用者の安全管理、水質管理のための機械操作及び施設の衛生管理など
    - 賃金 1日5,800円
  - 応募資格  
満18歳以上の大学生及び社会人で健康なかた（男女は問いません）
  - 選考方法  
履歴書審査、面接実施後決定し、直接本人に通知します。
  - 申込方法  
履歴書（市販様式または教育委員会備付様式）に必要事項を記入し、教育委員会生涯スポーツ係あて提出してください。
  - 受付締め切り  
7月3日（金）午後5時
  - その他  
開放期間内で勤務可能な期間があるかたはご相談ください。
- \*不明な点はお問い合わせください。  
■申込・問い合わせ  
教育委員会 生涯スポーツ係（☎85-6147）

## NEW 新しい町民プールが完成しました

5月14日、新しい町民プールが完成し、安全祈願及び竣工式しゅんこうが行われました。

稲荷ヶ丘町民プールと東中学校プールが老朽化したことにより、2つのプールを統合するかたちで東中学校敷地内に整備されました。

本プールは25m×11mで5コース、小学校低学年向けの補助プールは15m×5mとなっており、スロープが新しく設けられ、更衣室、管理室、トイレなども新たに整備されました。プールサイドはこれまでのプールと比較して広く、ゆったりと使えるスペースになっています。【総工費1億6,362万円】

夏休み期間（7月25日～8月17日の予定）は一般開放され、その前後は東中の授業や部活動で利用されます。

式には関係者約30人が出席し、佐藤町長は、「町民の健康増進につながるよう、夏休み期間は多くのかたに利用してもらい、また東中学校水泳部の競技力向上につながることを期待する」と式辞を述べられました。



新しい町民プールの全景

### 農作業中の事故が発生しています！

特に、高齢者の機械操作による事故が多くなっています。農作業を行う際は、次の点を確認し、事故を未然に防ごう、十分に注意してください。

- 慣れた作業でも、操作前後に安全点検を行います。
- 扱い慣れた農業用機械でも、操作には細心の注意を払います。
- 高所作業中の転落事故に十分注意しましょう。
- 疲れが出たら休憩をとり無理な農作業はやめましょう。

■問い合わせ・連絡先  
白鷹町産業振興課、J A 山形おきたま白鷹支店

### 山菜採りや山登り中の事故が発生しています！

県内における山菜採りに伴う事故は、5月18日現在で7件7人で、6人のかたがお亡くなりになっており、過去5年間の平均死者数4人を越えている状況です。山菜採り・山登りに出かける際は、次のことに注意してください。

- 家族に行き先や帰宅時間を告げ、一人では出かけない。
- 水や非常食、熊鈴、ラジオ、携帯電話、予備電池などを持参しましょう。
- 体調の悪いときは山に入らないようにしましょう。
- 道に迷ったら動き回らず、見晴らしのよいところで助けを呼びましょう。

■問い合わせ 長井警察署地域課（☎85-0110）

### 町へのご寄付 ありがとうございます

#### ●東北電力株式会社 長井営業所様

5月12日、東北電力株式会社社長井営業所（所長佐藤好信）様より、街路灯（20ワット蛍光灯）11灯を寄贈いただきました。町の安全安心、防犯のため、町内各所に設置させていただきます。



# 白鷹町消防関係 表彰者のみなさん

6月7日の春季消防演習において、  
表彰状の伝達及び感謝状の贈呈が行  
われました。



\*敬称略

## 山形県知事表彰

### ○金条章 第四分団

### ○特別功労章

第一分団 分団長 丸川 幸記  
第二分団 分団長 大滝 丈夫

### ○功労章

第二分団 副分団長 小松 敏和  
第一分団 部長 佐藤 一正  
第一分団 部長 丸川 厚志  
第二分団 部長 青木 敏行  
第三分団 部長 川村 朋弘  
第四分団 部長 大木 健一  
第五分団 部長 紺野 市夫

### ○功績章

第一分団 部長 板垣 亮  
第二分団 部長 横澤 俊和  
第二分団 部長 石山 雄一  
第二分団 部長 佐藤 貴博  
第三分団 部長 小関 一哲  
第四分団 部長 小関 敦広  
第五分団 部長 大木 正明

### ○精練章

第五分団 部長 村上 一茂

### ○永年勤続退団者表彰(勤続20年以上)

第一分団 部長 佐藤 征之  
第一分団 副部長 今野 勉  
第一分団 副部長 馬場 範之  
第二分団 副部長 中川 洋一  
第二分団 副部長 松木 伸次  
第三分団 副部長 竹田 則幸  
第三分団 副部長 五十公野 淳  
第四分団 副部長 沼澤 勉  
第五分団 副部長 鈴木 一浩  
第一分団 分団長 佐々木誠司  
第一分団 部長 五十嵐 勉  
第一分団 部長 青木 富弘  
第二分団 副部長 馬場 義弘  
第二分団 副部長 熊坂嘉代治  
第二分団 副部長 小林 淳一  
第二分団 副部長 江口 幸一  
第二分団 副部長 稲葉 稔  
第二分団 副部長 今 俊一郎  
第五分団 副部長 岡田 正敏  
第五分団 副部長 村上 邦彦

### ○消防団活動貢献事業所感謝状

株式会社鈴木工務店

### 日本消防協会会長表彰

### ○功績章

第三分団 分団長 芳賀 繁範

### ○精練章

第五分団 分団長 橋本 忠敬  
第一分団 分団長 丸川 幸記

### 自治体消防制度60周年記念 山形県消防協会会長特別表彰

### ○竿頭綬

白鷹町消防団

### 山形県消防協会会長表彰

### ○竿頭綬

第三分団

### ○優良章

第一分団 副部長 橋本 秀和  
第二分団 副部長 大滝 忍  
第二分団 副部長 齋藤 和洋  
第一分団 副部長 丸川 敏治  
第一分団 副部長 宮澤 滋晴  
第三分団 副部長 栗原 一執  
第三分団 副部長 青木 勝利  
第三分団 副部長 墨川 友和  
第四分団 副部長 飛鳥井芳憲  
第四分団 副部長 梅津 和則  
第四分団 副部長 高田 慎一  
第五分団 副部長 鈴木 隆  
第五分団 副部長 沼澤 正晴

### ○永年勤続章(25年)

第一分団 分団長 丸川 幸記

第一分団 分団員 丸川 憲康

第二分団 分団員 金子 勝広

### ○永年勤続章(20年)

第三分団 分団長 芳賀 繁範

本部 部長 田宮 修

第二分団 部長 青木 敏行

第三分団 部長 守谷 正倫

第五分団 副部長 鈴木 一浩

第一分団 副部長 中川 修一

第三分団 副部長 工藤 祐一

第五分団 副部長 中野 孝

第五分団 副部長 鈴木 秋広

第五分団 副部長 高橋 浩之

### ○永年勤続章(15年)

第一分団 部長 佐藤 征之

第二分団 副部長 松木 伸次

第五分団 副部長 高橋 義和

第一分団 副部長 児玉 和弘

第一分団 副部長 金田 聡

第一分団 副部長 丸川 和幸

第一分団 副部長 片倉 武美

第三分団 副部長 栗原 一執

第三分団 副部長 青木 勝利

第四分団 副部長 梅津 和則

第四分団 副部長 今野 修一

第五分団 副部長 宮丸 和義

第一分団 副部長 中川 正彦

第二分団 副部長 樋口 敏之

第二分団 副部長 樋口 直樹

第三分団 副部長 菊池 秀樹

第四分団 副部長 佐藤 和広





# 白鷹町誕生55周年記念

## 白鷹町春季消防演習開催

(6月7日開催)



第五分団 団員 衣袋 邦浩  
 第五分団 団員 菅 光宏  
 第五分団 団員 梅津 勝

### 山形県消防協会西置賜支部長表彰

#### ○優良機関表彰

第一分団第五部第五班

#### ○優良消防団員表彰

第一分団 班長 児玉 和弘  
 第一分団 班長 丸川 和幸  
 第一分団 班長 金田雄一郎  
 第一分団 班長 沖田 昭博  
 第一分団 班長 児玉 秀朗  
 第一分団 班長 片山 正弘  
 第一分団 班長 樋口 知一  
 第二分団 班長 片倉 一朝  
 第二分団 班長 今 隆広  
 第二分団 班長 鈴木 秀昭  
 第二分団 班長 村上 博之  
 第三分団 班長 相田 実  
 第三分団 班長 五十嵐康洋  
 第三分団 班長 木口 豊  
 第三分団 班長 芳賀 誠  
 第四分団 班長 菊地 博紀  
 第五分団 班長 藤守 真一  
 第五分団 班長 遠藤 修次  
 第五分団 班長 高橋 真弘  
 第五分団 班長 鈴木 怜

#### ○優良運転手表彰

第三分団 団員 田口 美貴  
 第四分団 団員 大滝 智和  
 第五分団 団員 平 明由

### 白鷹町長感謝状

#### ○幹部退団者(班長以上の幹部)

元第三分団 分団長 芳賀 繁範  
 元第一分団 部長 佐藤 征之  
 元第一分団 部長 中川 勝  
 元第一分団 部長 丸川 憲康  
 元第一分団 部長 中野 孝  
 元第一分団 部長 鈴木 高木 薫  
 元第一分団 班長 鈴木 仁  
 元第二分団 班長 竹田 敏文  
 元第二分団 班長 樋口 敏之  
 元第三分団 班長 齋藤 正人  
 元第三分団 班長 松下 太良  
 元第三分団 班長 梅津 秀樹  
 元第四分団 班長 竹田 雅範  
 元第五分団 班長 沼澤 浩  
 元第一分団 団員 青木 浩二  
 元第三分団 団員 川上 智勝  
 元第五分団 団員 高橋 秀樹

#### ○無火災区

下山区  
 滝野区

### 白鷹町消防団長表彰

#### ○賞詞(勤続13年以上の団員)

本部 団員 黒澤 和幸  
 第一分団 団員 高橋 浩  
 第一分団 団員 梅津 浩  
 第一分団 団員 影山 良彦  
 第一分団 団員 土屋 正樹

第一分団 団員 高石 周一  
 第二分団 団員 槌谷 宣佳  
 第二分団 団員 齋藤 吉邦  
 第三分団 団員 羽田 英樹  
 第三分団 団員 菅原 保文  
 第四分団 団員 小林 裕  
 第四分団 団員 紺野 真克  
 第四分団 団員 紺野 博之  
 第五分団 団員 守谷 隆彦  
 第五分団 団員 梅津 智一





## べにばな国体開催記念 第18回しらたかソフトボールフェスティバル

5月3日から5日にかけて、ソフトボール場を主会場に、ソフトボールフェスティバルが行われました。東北・関東地区から24校のチームが参加し、開会式では、長井高校の小口茜主将（白鷹西中卒）が選手宣誓し、大会がスタート。好天の中、各チームとも若さあふれるすがすがしいプレーを見せてくれました。結果、帝京安積高校（福島県）が3年連続4回目の優勝を果たしました。



## 自然に親しみ、自然と共生しよう みどりの少年団結団式・自然体験活動

5月19日、東根小学校で、みどりの少年団結団式が行われました。身近な自然に親しもうと一年を通して活動しています。式では、新しく入団した4年生に6年生から帽子が授与されました。宝山に移動しての活動では、4年生から6年生までが班に分かれ、県職員のかたを講師に自然体験活動を行いました。身近な自然に触れ、その大切さをあらためて実感したのではないのでしょうか。これからの活躍に期待します。



## このまちに・コンサートに・やさしさにあかえりなさい 第18回おかえりなさいコンサート開催

5月24日、手づくりの福祉コンサート「第18回おかえりなさいコンサート」が中央公民館で行われました。町内外の福祉施設利用者などが出演し、白鷹陽光学園による童謡メドレーやこぶし一座による「もう一つの水戸黄門」などが披露され、会場は歌声や笑い声、参加した約200人の観客の盛大な拍手で包まれました。

当日は、荒砥高校ボランティアなど県内10団体からの協力を頂き開催されました。



## 白鷹学講座パート2 川島隆太講演会 「脳を知り、脳を鍛える」

5月23日、パワーセンターで、東北大加齢医学研究所教授の川島隆太さんの講演会が行われました。「脳を知り、脳を鍛える」と題し、認知症の予防策や実例、脳の活性化などについて分かりやすく話していただきました。また、来場されたお客さまと、手を使った認知症チェックなどの実技もあり、なかなか思うように動かない手に、会場は笑いが広がっていました。



不動尊付近では、地元のかたがたが準備した流しソーメンや山菜の冷汁に舌鼓を打ち、春の白鷹を満喫された様子でした。

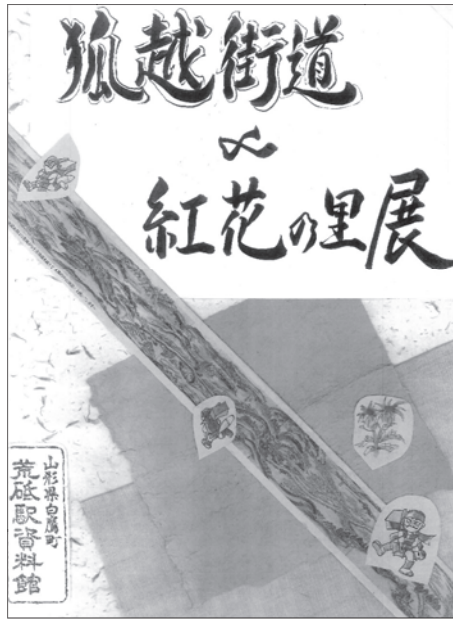
## 三ッ滝不動尊大祭 とのタイアップ 「駅長オススメ小さな旅」

5月24日、三ッ滝不動尊大祭に合わせて、JR東日本企画の「駅長オススメ小さな旅」（三ッ滝不動尊散策）が行われました。今回がはじめての企画で、遠く関東地方などから約30人が参加し、しらたか旅先案内人の案内で新緑の中を散策しながら、山の恵みである「山菜」を両手一杯に抱えていました。



## 荒砥駅前交流施設資料館

展示品を模様替えしました



※同時開催〇「天地人放映記念写真展」

（フラーワー長井線沿線の史跡）

〇こけし（ベニバナ模様）コレクション展

山田久次郎氏

期間：6月～7月末まで

## 保育園児も花苗の植栽でお手伝い 白鷹土地改良区推進活動



6月2日、こぐわ保育園園児による花の植栽活動が行われました。この活動は、白鷹土地改良区や県、町で構成している土地改良施設管理体制整備推進協議会の推進活動の一環として行われたもので、今回は、こぐわ保育園の年長児22人が参加し、プランターにマリーゴールドなどの花の苗を植栽しました。プランターは保育園などに設置され、今後は、園児が水やりなどの管理を行っていくとのことです。

## テーマは「交流」

### 白鷹虚空蔵菩薩祭礼・白鷹山頂サミット

5月13日の白鷹虚空蔵菩薩祭礼に合わせ、バイオトイレの完成式典と2つのサミットが行われました。

白鷹山頂のトイレについては、これまで数十年来要望があったため、平成20年度から白鷹山環境整備事業推進協議会が中心となって事業に取り組み、各市町・地元区などの協力により完成したものです。バイオトイレは、尿などとオガ粉を混合させることによって、良質な堆肥を生成させるシステムで、水や薬品を使用しない清潔で快適なトイレです。トレッキング人気により、多くの登山客が見込まれますが、女性も安心して楽しめる環境が整いました。



バイオトイレのテープカット

山頂サミットでは、周辺市町の取組みが報告され、「今後は交流人口拡大に向けたパンフレット整備が必要」など、観光振興策についての意見が出されました。

ヤングサミットは、鷹山小学校、南陽市立荻小学校・小滝小学校、山辺町立作谷沢小学校の4校から約100人が参加して行われ、「白鷹山で出会ったみんなと仲良くしていきましょう」などと宣言を行いました。ヤングサミットの前には、各自がこの日のために作成した手づくりの名刺を使ってお互いに交流を深めていました。



子どもたちオリジナルの名刺で交流を深めました。

## 白鷹ライオンズクラブ主催 「チャリティそば祭り」

5月10日、滝野交流館で白鷹ライオンズクラブ主催の「チャリティそば祭り」が開催されました。地元「滝野そば愛好会」のかたがたの協力をいただき、町内外から約300人のお客さまがおおいしそくにそばを食べていました。

ライオンズクラブによるそば祭りは今回がはじめての試みで、当日は食堂入口に、目の不自由な方のための募金箱などが設置されました。今回のそば祭りの収益金やお客さまからいただいた募金は、社会福祉活動へ使用されるということです。



# 元気ニコニコ しらたか21

中間評価

## 白鷹町健康増進計画「元気ニコニコしらたか21」

心も元気に働き盛りの健康づくり

○若さを保つ元気な暮らし～体力を維持増進することができる  
素敵に年をかさねる高齢期の健康づくり

○充実した元気な暮らし～目的をもって暮らすことができる  
を目指します。

元気な暮らしのためには、「<sup>こうくう</sup>口腔ケアで、歯の喪失を防止する！」ことが大切です。

町健康増進計画「元気ニコニコしらたか21」の達成状況を把握するために、町民の皆さんを対象に、元気ニコニコ21アンケートを実施しました。

〔元気ニコニコ21アンケート〕

問「いつ、歯磨きをしていますか。」 答（複数回答）①朝 ②昼 ③夜 ④その他

|      | 平成 15 年 |       | 平成 22 年（目標）    |     | 平成 20 年 |       |
|------|---------|-------|----------------|-----|---------|-------|
|      | 働き盛り    | 高齢者   | 働き盛り           | 高齢者 | 働き盛り    | 高齢者   |
| ①朝   | 84.1%   | 55.0% | 歯磨きする人が<br>増える |     | 83.2%   | 54.3% |
| ②昼   | 20.8%   | 11.9% |                |     | 34.3%   | 13.0% |
| ③夜   | 77.0%   | 41.3% |                |     | 70.3%   | 60.9% |
| ④その他 | 5.6%    | 33.9% |                |     | 9.6%    | 27.2% |

働き盛りは「昼」、高齢者は「夜」磨く人が増えました！

## 健康のひろば

<健康日本21～国民の健康づくり運動計画>では

・むし歯予防・歯周病の予防・歯の喪失防止を目標にしています。

むし歯・歯周病で歯を失うことは、「食べること」「話すこと」「顔の表情」などの生活の質に関係します。しっかり噛んで、食物を美味しく食べることはとても楽しいことで、会話を楽しみ、声を出して笑うと心もすっきりします。このように、口腔の健康は心身の健康、老化防止、生きがい、に深く関わっています。口腔ケア（歯みがき、顔面体操、唾液腺マッサージなど）で健康増進しましょう。

### 口腔ケアで口腔の病気を防止し、機能を維持改善しよう！

#### ■ 顔面体操

十分息を吸ってから  
それぞれ約**10秒**実施。  
3回繰り返します。



ほほを上げ、ニコリ笑う



アプププをするように  
ほほをふくらまし、左右  
に目を動かす



目と口を思いっきり開く

#### ■ だ液腺マッサージ



位置の確認



耳下腺への刺激10回



顎下腺への刺激25回



舌下腺への刺激10回

問い合わせは健康福祉課健康推進係へ（☎86-0210）

“元気ニコニコしらたか21”を町民と行政が協働で推進しています！（元気ニコニコ推進会議）





お地蔵様

女の子が2人、廊下の椅子に並んでいます。  
A子「先生！廊下にお地蔵様いるよ」  
見ると、女の子が手を合わせてお地蔵様  
になっています。  
保育士「保育園の子どもたちが元気に育ちま  
すように」と、お祈りすると  
B男「ぼくの家に赤ちゃん生まれるんだ！先  
生、元気に育つように祈って！」  
保育士「B男君の赤ちゃんが元気に生まれま  
すように！！」  
小さな女の子のお地蔵様をお願いをしました。

結婚の条件

A君「B君、先生と結婚した  
ら？」  
B君「う～ん。いいけどよー。  
でも困ったなあ・・・」  
保育士「何？何困ったな？」  
B君「だって、オレ、先生ど  
ご抱っこできね。」  
保育士「ん！？抱っこ！？」  
B君「だから、オレ、先生どご  
お姫様抱っこできねも・・・」

つづが虫病にご注意！

県内でつづが虫の発生が確  
認されています。農作業や野  
外活動をする際には予防に努  
めましょう。

つづが虫病の症状

・刺されると5～14日後に発  
熱、頭痛、全身のだるさ、筋  
肉痛、関節痛、下痢、吐き気  
全身の発疹が現れます。早期  
に治療すれば、重症化を防ぐ  
ことができる病気です。

つづが虫病の予防のために

- ① 田や畑、草むら、藪に立ち  
入る時には、長袖、長スポ  
ン、長靴を着用し、素肌を  
露出しない。
- ② 草むらには直接座らない。
- ③ 虫除けスプレーやダニ忌避  
剤を衣服に散布する。
- ④ 帰宅したら、早めに風呂に  
入り、体を清潔にし、衣服  
は洗濯する。

つづが虫病の早期治療のため

風邪に似た症状のため、症状  
だけでは診断できない場合も  
あります。「最近、草むらや藪  
に立ち入った」ことを医師に  
話すことが重要です。

問い合わせ

置賜保健所地域保健予防課

感染症予防担当 (☎0238  
12213002) または健康  
福祉課健康推進係 (☎8610  
210)

「物忘れ相談」を開催  
します

認知症を正しく理解し、早  
期発見、早期治療に結び付  
けましょう。

▼いつ 7月3日(金)  
午後2時～4時

▼どこで 健康福祉センター

▼対象 物忘れが気になるか  
たや、その家族

▼相談医 吉川順さん(吉川  
記念病院院長)

▼料金 無料

▼申込方法 予約制のため、  
事前に電話などで連絡をいた  
だき日程を調整します。(時間  
の都合上1回3人程度)

▼締め切り 6月29日(月)

▼申込・問い合わせ 健康  
福祉課地域包括支援センター  
(☎8610112)



「町報川柳」 米

安部美笑 選

|                    |              |           |     |    |
|--------------------|--------------|-----------|-----|----|
| 佳作                 | 新米の香りゆげたつ晩の飯 | 西高玉       | 金田  | コト |
| 水ぬるむ種時き桜春を呼ぶ       | 横田尻          | 金田        | れん  |    |
| 雑穀米健康食と持てなされ       | 荒砥甲          | 井澤        | 美佐子 |    |
| 米一合命を救う宝物          | 佐野原          | 竹田        | 正子  |    |
| 米が去り人去り暮れる千枚田      | 深山           | 樋口        | 吟風  |    |
| 新米の香り美味しく箸を置く      | 畔藤           | 梅津        | いと  |    |
| 米余り案山子も週休二日制       | 神奈川          | 井上        | 秀雄  |    |
| つや姫の活躍嬉し米どころ       | 鮎貝           | 植木        | 英夫  |    |
| 故郷に米を作って生きた父       | 高岡           | 須貝        | 仲次  |    |
| 悲喜背負い生きた米寿の祝い酒     | 浅立           | 高橋        | とみ  |    |
| 天地人米澤じわり見直され       | 貝生           | 保科        | 努   |    |
| 米寿でも未だ捨てきれぬ鎌と鎌     | 大瀬           | 五十公野      | 春巳  |    |
| 米粒に幸という字を書いてみる     | 荒砥乙          | 大滝        | 栄子  |    |
| 亡き父に何は無くとも白いゆげ     | 白鷹町          | 五十嵐       | 恵美  |    |
| 一粒の米にも百の手が掛かる      | 高玉           | 片山        | 時美  |    |
| 赤い糸結び直して米寿まで       | 滝野           | 安達        | 昭吾  |    |
| 日本人主食は米ときめてある      | 滝野           | 海老名       | きち  |    |
| 母さんの味噌おにぎりは日本一     | 畔藤           | 川井        | 千代  |    |
| つや姫を胸にモンテは突っ走る     | 山口           | 渡部        | 喜美子 |    |
| 米寿とは思えぬ人のいい笑顔      | 佐野原          | 五十嵐       | とし  |    |
| 孫が来る明日を楽しむ米を研ぐ     | 鮎貝           | 横沢        | 直太  |    |
| 収穫の喜び米寿鎌を振る        | 十王           | 鈴木        | しげ  |    |
| 米櫃を満杯にして母は待つ       | 十王           | 志鎌        | はる糸 |    |
| 一粒の米の尊さ遠くなり        | 荒砥乙          | 土谷        | 灯一  |    |
| ヤミ米で生命つないだ時もある     | 浅立           | 小形        | 義三  |    |
| 米作り国の宝が揺らいでる       | 世田谷          | 遠藤        | 八重  |    |
| 米余り休耕田の呪詛を聞く       | 荒砥甲          | 横山        | 陽子  |    |
| 今日も無事心で感謝米を研ぐ      | 畔藤           | 菅原        | 敦子  |    |
| 算盤を伏せねば出来ぬ米作り      | 十王           | 守谷        | 三郎  |    |
| 米余るそれでも作る農の自負      | 高岡           | 長岡        | みち子 |    |
| 遠い飢餓思い出させる余剰米      |              | 美笑        |     |    |
| 次回 「歩」六月末日まで       |              | 「突然」七月末まで |     |    |
| はがきに三句 白鷹町荒砥乙四二八―二 | 高橋           | 白鬼        | 宛   |    |

# 白鷹町に初めての教育旅行がやってきた!

千葉県八千代市立大和田中学校3年生53名 (5月21日~22日)

千葉県船橋市立三田中学校3年生59名 (5月27日~28日) の112名が来町

町では、平成20年度「白鷹プロジェクト」を立ち上げ、農業・商業・工業の連携を図り、さらに観光交流を進めることで、交流人口を増やし、まち全体の活性化を目指しています。

今回、白鷹プロジェクトの活動の一環として、町では初の試みとなる教育旅行(修学旅行)の受け入れを行いました。今、都志と農村の交流が進められ、都会の学校の修学旅行は「農作業体験を通して地元の人と交流し、食べ物のありがたみや命の大切さなどを学ぶ」というものが増えているようです。

今回、町内の山口地区と中山地区のかたがたのご協力をいただき教育旅行を受け入れましたので、みなさんにその様子をお知らせいたします。

直接対面。それぞれにあいさつを交わし、各家庭に分かれて交流が始まりました。各家庭

## 緊張の初対面



か緊張の面持ちで初対面です。入村式がはじまり、歓迎のあいさつなどが一通り終了するとおもむろに中学生がその場に全員起立。なんと歌のプレゼントをしてくれました。曲名は「ふるさと」(フルコーラス)。突然のことに受け入れのかたもビックリしていました。

その後、受け入れ家庭と中学生が

5月21日~22日、千葉県八千代市立大和田中学校の3年生230人のうち53人が山口地区にやってきました。受け入れ家庭は18戸。



タケノコ収穫

21日朝8時30分。中学生は予定より早く到着し、自然の多さに戸惑いすら感じていた様子。受け入れ家庭のかたがたも、どんな子どもたちがやってくるのかと緊張の面持ちで初対面です。入村式がはじまり、歓迎のあいさつなどが一通り終了するとおもむろに中学生がその場に全員起立。なんと歌のプレゼントをしてくれました。曲名は「ふるさと」(フルコーラス)。突然のことに受け入れのかたもビックリしていました。

その後、受け入れ家庭と中学生が

では、タケノコ掘りや田植え、アスパラ収穫、そば打ち、乳搾り、羽黒神社参りなどさまざまなメニューが準備され、朝はやや顔がこわばっていた中学生も、はじめての農作業体験に自然と顔がやわらぎ、みんな楽しんで作業をしていました。作業をしたあとの食事は、なんとも言えない味だったのでないでしょうか。



気持ちのこもった固い握手



みんなで“いっづく”

## 受け入れたかたの感想

わが家には女の子が宿泊しましたが、朝5時からの農作業なども自ら手伝ってくれ、本当に良い子どもたちばかりで、あっという間の日程でした。車のタイヤがパンクするなど思いもよらないハプニングもありましたが、それも楽しい思い出になりました。千葉に帰った後も手紙や写真の交換などをしており、今後も交流を続けていきたいと思っております。今回は本当に良い経験をさせていただきました。



あっという間のお別れ...

な会話があちこちで聞こえてきました。涙あり笑いあり、さまざまなお別れでしたが、お互いの心に強く残る思い出になったのではないのでしょうか。帰りのバスを見送る姿はまるで本当の親子のようでした。



スイカの苗植え



5月27日～28日、千葉県船橋市立三田中学校の3年生227人のうち59人が中山地区にやってきました。受け入れ家庭は16戸（うち1戸は滝野地区）。

27日午後2時。白鷹スキーセンター前では受け入れ家庭のかたがたが、まだかまだかと中学生を待つている様子。なかには、待つている時間を利用して、四葉のクローバーを集め、中学生にプレゼントするというかたもいました。思い思いに時間を過ごすこと数十分、予定より少し遅れて到着した大型バス2台の中から緊張した様子の中学生が中山の地を踏みしめました。入村式では、佐藤

区長が「山から眺める景色を楽しみ、空気のおいしさや夜空・星の美しさを体感し、一生の思い出を作ってもらいたい」と歓迎のあいさつをのべました。

その後、お互いが対面し各家庭へ分かれていきました。

各家庭では、ワラビ採りや田植え、スイカの苗植え、杉の間伐（皮むき）、雨量レーダーからの景色を

キノコの菌打ちに熱中



松風で温泉に入る家庭や、あゆ茶屋で最上川を見たり、アユの塩焼きを食べたりと、それぞれの時間を楽しんでいました。

28日午後2時。退村式では、三田中の校歌をプレゼントしてくれて、やはり別れを惜しんで涙ぐむ人の姿が見られました。

見せるなど、中山地区らしいメニューが準備されました。作業の途中で雷が鳴ったため、作業を中止し、パレス



この1泊2日という本当に短い時間のなかで、全くの他人がこれほどまでの関係を築くことができるというのは本当に素晴らしいことだと感じました。両中学校の素直な生徒と、それを受け入れてくださった地元のかたのやさしいおもてなしの気持ちや素朴さといっ

退村式の様子

た飾らない心、そして白鷹の持つ土壌があるからこそだと思えます。今回の出会いが今後も継続し、白鷹の風景・風土・食・人などの魅力が広がりを見せてくれることを期待します。受け入れ家庭のみなさんありがとうございます。ございました。



針生地区の風景

10月には第2弾の民泊受け入れが予定されています。

産業振興課農村交流係（☎8516126）では、町内全域での受け入れを目指しています。受け入れのための研修会、勉強会などを希望される地区はご連絡ください。

受け入れたかたの感想

千葉県の中学生を受け入れると聞いたときは、食べ物のことや、生活環境のことなど、不安でいっぱいでした。いざ受け入れてみると、みんな素直で礼儀正しい子どもたちばかりでした。私たちよりも子どもたちの方がずっと不安だったろうなと思います。今回の民泊が子どもたちにとって、良い経験になってくれるとうれしいです。

また、白鷹に来てほしいと思います。

白鷹町中央公民館大ホールの使用停止について

去る5月28日、白鷹町中央公民館大ホールにおいて、天井一部に不具合が発生いたしました。

ご利用されるかたがたの安全を確保するという観点から、即日大ホールの使用停止を決定し、ご予約いただいているかたがたには別の施設をご利用いただくようご案内するなどの措置を行っています。

現在その対策を検討中ですが、しばらくの間、大ホールの使用を停止させていただきます。

なお、使用停止期間は、白鷹勤労者総合福祉センター（パワーセンター）、あるいは各地区公民館をご利用いただけますようご案内申し上げます。

また、10月1日にオープン予定の白鷹町文化交流センター「あゆむ」についても、緊急措置として前倒しでの利用を現在検討中です。

詳しくは、白鷹町教育委員会（☎8516147）までお問い合わせください。ようお願い申し上げます。



**白鷹町誕生55周年記念  
第15回白鷹紅花まつり開催**

紅花満開。夏の味覚もいっぱい。  
白鷹がまるごと楽しめる2日間となっています。

- ▼いつ 7月11日(土)～12日(日) 午前10時～午後4時
- ▼どこで 滝野交流館・萩野大日堂
- 問い合わせ 町観光協会 (☎86-0086)

- 元気ニコニコウォーキング**
- ▼いつ 6月14日(日) 午前10時～11時30分

- ▼集合場所 土里夢館
- ▼コース 土里夢館～最上川堤防～土里夢館～宝思そば(昼食)
- ▼内容 深緑の風を受けながら、母なる最上川の流れとともに歩き、疲れをいやすために冷たいそばを味わいます。
- ▼会費 各自そば代実費
- \*申込み不要。当日お集まりください。

- ▼次回開催 7月19日(日) 県民の森周辺コースを予定。
- 問い合わせ 元気ニコニコ推進会議事務局(健康福祉課健康推進係 ☎86-0210)

**今年ものゝんびりしてみませんか!**

**「のどか村まつり」開催**

- ▼いつ 6月21日(日) 午前10時30分～午後3時
- ▼どこで いきいき深山郷
- 「のどか村」
- ▼内容 青竹流しソーメンやさくらんぼ種飛ばし大会、工芸体験などさまざまなメニューを準備してお待ちしております。

- ▼アトラクション 「股旅踊り」と「ヒップホップダンス」
- (①午前11時30分、②午後1時30分)



- ▼その他 食事、体験料などは実費負担となります。
- 問い合わせ いきいき深山郷のどか村 (☎85-0380)

**みんなの手で稀少生物を守りましょう(葦刈り活動)**

町内にある「粥餅田湿原」は、多くの稀少生物がすみ貴重な湿原で、町指定文化財にもなっています。近年、葦が繁殖し湿原面が減少しているため、葦刈りを行い湿原と稀少生物を保全します。活動に参加いただけるかたは、ぜひご連絡ください。

- ▼いつ 7月11日(土) 午前10時～午後3時
- ▼どこで 中央公民館2階視聴覚室(集合) ～粥餅田湿原
- ▼内容

- ①説明会(保全の目的・方法・稀少生物の説明)
- ②保全活動(調査、葦刈り、運搬)

- ▼持ち物 長袖長ズボン(動きやすい服装)、長靴、軍手、

- タオル、帽子
- 申込・問い合わせ 教育委員会文化振興係 (☎85-6146)

**視覚障害者福祉協会の会員を募集しています。**

- ▼加入資格 視覚障害で身体障害者手帳をお持ちのかた、または視覚障害者の福祉向上に賛同くださるかた。
- ▼年会費 1500円
- ▼募集期間 通年
- 問い合わせ 長井西置賜視覚障害者福祉協会 青木 (☎87-9028)

**放送大学10月入学生募集**

放送大学はテレビやラジオを利用して授業を行う通信制大学です。1科目からでも学べます。

- ▼募集学生
- ・全科履修生(18歳以上)
- ・選科履修生(15歳以上)
- ・科目履修生(15歳以上)
- ▼募集期間 6月15日(月)～8月31日(月)
- ▼大学説明会 7月4日(土) 午後1時30分

- 米沢市すこやかセンター
- 問い合わせ 放送大学山形学習センター (☎023-64618836)

46-8836)

**「戦没者遺児による慰霊友好親善事業」の参加者募集**

(財)日本遺族会は、「戦没者遺児による慰霊友好親善事業」の参加者を募集しています。同事業は、厚生労働省から痛く・補助を受け実施しており、先の大戦で父などを亡くした戦没者の遺児を対象として、旧戦域を訪れ、慰霊追悼とともに、同地域の住民と友好親善をはかることを目的としています。

- ▼参加費 賛助金として一律10万円。
- ▼申込先 白鷹町社会福祉協議会 (☎86-0150)
- 問い合わせ (財)日本遺族会事業課事業係 (☎03-3261-5521)



**有害鳥獣駆除を行います**

カワウやアオサギなどによって、アユ・ウグイなどの川魚が捕食され、その被害は年々増えています。



漁協協同組合では、猟友会に依頼して銃器による駆除を実施します。期間中、ウオーキングなどをするかたは注意してください。ご協力をお願いいたします。

▼駆除期間 5月20日(水)～7月18日(土)

■問い合わせ 西置賜漁業協同組合(☎85-6107)

### 長期使用製品安全点検制度が始まりました

長期使用製品安全点検制度は、メーカーや販売事業所などが、消費者の保守点検活動をサポートする制度です。対象製品を購入する時は、販売事業者の説明を聞き、メーカーなどへの所有者登録をしてください。また、適切な時期にメーカーなどから点検通知が届きますので、安全のため点検(有料)を受けましょう。

○詳しくは経済産業省ホームページ  
http://www.meti.go.jp/product\_safety/consumer/system/01.html  
■問い合わせ 東北経済産業局製品安全室(☎022-221-4918)

### 長井市すみれ学園をご存じですか

すみれ学園は長井市が運営する公立の児童デイサービス事業所で、心身に障害のある幼児を対象に、関係機関との連携をとりながら発達段階に応じた指導をしています。ぜひ、見学にご来園ください。

○利用について

▼利用日 月・水・金曜日の午前9時～午後1時、他の施設との併用や登園日も自由に選択できます。

▼対象児童 就学前の乳幼児  
▼利用料 免除制度あります。(障害者自立支援法に基づく手続き必要)

■問い合わせ 長井市福祉事務所 子育て支援室(☎84-2111)

### 「きれいな川で住みよいくさと運動」の実施について

今年も7月5日(日)県内一斉に行われます。各地区で計画されていると思われるが、よろしくご協力くださるようお願いいたします。

実施日時などの詳細については、各区・町内長の指示に従ってください。

■問い合わせ 建設水道課管理係(☎85-6140)  
6月23日から29日は「男女共同参画週間」です

「共同参画は新たな社会のパスワード」です。男女が互いにその人権を尊重し、喜びも責任も分かち合い、一人ひとりが個性と能力を十分に発揮することができるよう、この期間に男女共同参画について改めて考えてみましょう。

### 「認知症の人と家族の会」開催のお知らせ

認知症の介護に関する悩みや不安は様々です。認知症の人を介護しているかたが集まって話し合う会を開催します。認知症に関する相談も受けれます。ぜひご参加ください。

▼いつ 6月25日(木) 午後1時30分～3時

▼どこで 白鷹町健康福祉センター

▼対象者 認知症の人と家族のかた、介護者のかた等

■申込み・問い合わせ 白鷹町地域包括支援センター(☎86-0112)

### 農業用廃プラスチックの廃棄処理について

農業用ビニール・ポリ・マルチなどの廃棄処理を行います。処分が必要なかたは事前にお申し込みのうえ、当日会場に持参してください。

▼いつ 6月19日(金)

○川西地区 午前9時30分～11時30分

○川東地区 午後1時30分～3時30分

▼どこで J A 鮎貝選果場

▼処理料金 バラ持ち込みは1kgグラム当り45円(税別)

▼申込期限・方法 6月12日(金)まで、J A 各支店へ申し込みください。

※事前に指定専用処理袋をJ A グリーンセンターから購入し、持ち込むこともできます。

■問い合わせ J A 山形おきたま白鷹支店(☎85-2121)

### フラワール長井線に乗って「あやめ公園」に行こう

「あやめ公園」に行くには、フラワール長井線をご利用いただくとお得です。

あやめ公園入園時にフラワール長井線乗車証明書を提示い

ただくと、入園料が割引となります。

▼入園料(証明書提示の場合) 大人700円↓420円

子ども300円↓160円

▼証明書 証明書が必要なかたは、フラワール長井線下車の際、乗務員に申し出てください。証明書は、「あやめ公園駅」下車のかたに限り、お一人様一枚限りの発行となります。

■問い合わせ 山形鉄道株式会社(☎88-2002)

**広告**


**■ガラス修理**  
アルミサッシ・木製建具・額縁・ペアガラス入替

**■サッシ修理**  
戸車交換・建付調整・玄関錠交換  
アミ戸修理・販売・張替

**出張修理いたします**

**鮎貝内町 電話:85-3134**  
営業時間 7:00-22:00(年中無休)

**ヤマシチ商店**



## 戸籍の窓

【5月1日～5月31日届出】

## ご結婚おめでとう

| 氏名       | 住所  |
|----------|-----|
| (吉村 正巳)  | 山口  |
| (原田 麻美)  | 鮎貝  |
| (鬼塚 敬)   | 鮎貝  |
| (石山 絢子)  | 鮎貝  |
| (後藤 直文)  | 長井市 |
| (紺野 麻衣子) | 鮎貝  |
| (高橋 吉将)  | 畔藤  |
| (菊地 薫)   | 荒砥甲 |

## こんにちは赤ちゃん

| 住所  | 父母の名         | 子の名           |
|-----|--------------|---------------|
| 佐野原 | 竹田 良則<br>友香  | 莉お<br>莉桜      |
| 十王  | 山口 彰<br>麻衣子  | ゆうま<br>佑真     |
| 高岡  | 樋口 慶樹<br>美里  | みはや<br>翠颯     |
| 荒砥甲 | 竹田 秀一<br>つぐみ | なごみ<br>和      |
| 鮎貝  | 鈴木 洋<br>由香里  | なるみ<br>成実     |
| 畔藤  | 鈴木 隆<br>麻里子  | りゅうのすけ<br>隆之介 |

## おくやみ

| 住所  | 氏名     | 年齢 |
|-----|--------|----|
| 横田尻 | 渡部 茂雄  | 95 |
| 十王  | 鈴木 又雄  | 86 |
| 滝野  | 竹田 きくよ | 89 |
| 荒砥甲 | 梅津 きく  | 90 |
| 荒砥甲 | 布施 夫   | 89 |
| 鮎貝  | 加藤 忠三郎 | 80 |
| 荒砥甲 | 新野 はる江 | 87 |
| 高玉  | 佐藤 一男  | 84 |
| 荒砥甲 | 佐藤 せつ  | 94 |
| 荒砥乙 | 上村 義実  | 58 |
| 十王  | 齋藤 貞夫  | 71 |
| 萩野  | 大滝 清雄  | 87 |
| 高玉  | 児玉 英次  | 86 |
| 浅立  | 井上 のふ  | 83 |
| 高玉  | 児玉 けさの | 96 |

## 四季の郷に

## 「スイートピーロード」ができました

5月10日、四季の郷駅前（土地区画整理地内）で、スイートピーの植栽が行われました。

これは、昨年映画化されたブログ小説「ぼくたちと駐在さんの700日戦争」の中の「スイートピーロード」を実現化しようと、原作者であるママチャリさん（白鷹町出身）と、その同級生が中心になって行われたものです。

植栽にあたっては、さまざまなかたがたの協力をいただいて実施されました。まず植栽場所が区画整理地内ということで、個人のかたに土地を提



供いただき、「樋口ファーム」「長岡造園」「サンファーム」さんには植物が育つ土壌の整備など、そして、植栽の実施については、鮎貝まちづくり推進協議会、荒高生（12名）、県内外のママチャリさんの読者など約50名の協力のもと実施されました。

四季の郷駅前約100㍍の区間に、1,200株のスイートピーが植えられ、参加者たちは充実感でいっぱいの様子でした。参加した高校生は、「小さな苗で、植栽はむずかしいと思ったけど、思ったよりも簡単だった。きれいな花を咲かせてほしい。」と話していました。協力いただいた荒高生には、ママチャリさん本人から、最新版の小説がプレゼントされるサブライズなどもありました。

植栽された場所は、風が強く、スイートピーが丈夫に育つか若干の不安があるということでしたが、地域のかた、荒高生、荒高OBのかた、読者のかた、この植栽に賛同されて協力いただいた多くのかたの思いがきつと丈夫なスイートピーに成長させてくれると思います。



▲作業終了後の記念撮影

みなさん、フラワー長井線に乗って、スイートピーロードを訪れてみてはいかがでしょうか…

## スイートピーの花言葉…

「優しい思い出」「永遠の喜び」など

▼サッカー日本代表が4大会連続のワールドカップ出場を決めました。監督や選手のコメントに「やっ」とスタートラインに立って。目標は本大会ベスト4!という言葉がありました。一つの目標が達成されたら次の目標を設定する。何事も常に目標をもって取り組むことが向上につながるのだと思います。

▼町は現在、まちづくりを推進するための第5次総合計画の策定時期になっています。まちづくり座談会など、多くのみなさんとの対話を通して計画を策定し、取り組むことができれば、どんな良いまちになるでしょう。町もまもなく、新しいスタートラインに立つとしています。

