

# しら たか 広報

白鷹町まちづくり助成事業（応募団体募集）②  
まちづくり座談会を開催します ⑤  
平成27年度採用白鷹町職員募集 ⑥  
臨時給付金給付のお知らせ ⑦  
平成26年度福祉事業のご案内 ⑧～⑨

**5.12**  
MAY 2014  
NO.1136



咲き誇る古典桜 ー浅立の殿入ザクラー

昨年、新たに県の天然記念物となり4月半ばより咲き始めた古典桜を祝うように、多くの観光客が白鷹町を訪れました。それぞれの古木に、歴史と保存に携わっている方の思いを感じていかれたのではないのでしょうか。町内各所でおもてなしがあり、白鷹の味も楽しんだ桜めぐりだったことと思います。



# 平成26年度に 助成を希望する団体を募集します

## 白鷹町まちづくり助成事業は・・・

地域や集落または町民の自主的な団体などのまちづくり団体、住民がいきいきと生活できる住み良いまちをつくることを目的に行う自主的・計画的な活動を応援する事業です。助成総額は200万円を予定しています。

## チャレンジを応援します！

まちや地域が元気になる事業、また今後の地域づくりを進めるうえでの計画づくりに取り組む予定があり、助成を希望する皆さんはぜひご応募ください。

「こんな事業を考えているのだが・・・」とお考えの皆さんも、お気軽にご相談ください。

なお、助成対象団体の選考は先着順で実施しますので、ご承知いただくとともに、計画的な事業の実施をお願いいたします。

### 助成の対象となる事業

#### ① 地域づくり計画策定事業

地域の現状と課題把握、地域発展のテーマづくり、具現化に向けた具体的事項、事業実施に向けた方策検討など

#### ② 地域づくり事業

コミュニティ施設等の整備、地域特性を活かした施設等の整備、地域の景観形成、研修会の開催、調査研究など

#### ③ 生涯学習、歴史・文化事業

講演会、講習会、研修会の開催、歴史文化の保存伝承、郷土史発刊、郷土料理の伝承・活用、新たな芸術文化活動など

#### ④ イベント・交流拡大事業

大会、まつり、シンポジウム、都市交流など

#### ⑤ チャレンジ事業

NPO・ボランティア団体の立ち上げ、コミュニティビジネスの立ち上げ、特産物の開発など

#### ⑥ 環境保全・地球温暖化対策事業

ごみ減量化、省エネルギーの取り組み、自然エネルギー研究、ビオトープ整備、水質浄化活動など

#### ⑦ まちづくり団体直営事業

団体の構成員が協力して、公園などのコミュニティ施設等の維持管理作業などを直接行う場合に必要な原材料費など

### 手続の方法

#### (1) 申請

事業の助成を希望する団体は、まず「協議書」を町長に提出します。また事業の計画性を高めるため、協議書の受付は原則として「毎月第1月曜日まで」とさせていただきます。

#### (2) 助成額

①は10万円以上の事業で、事業費の80%以内の額。助成限度額は30万円です。

②～⑥は10万円以上の事業で、事業費の50%以内の額とします。ただし、助成限度額は50万円です。

⑦は原材料費等の80%以内の額で、助成限度額は10万円とします。

なお、②～⑥の中に一部⑦の団体直営の内容が複合しているようなときは、その部分のみ80%の額を助成します。ただし、限度額は50万円です。

#### (3) 助成金の交付決定

提出いただいた協議書をもとに、役場内に設置する「白鷹町まちづくり助成事業選定委員会」で審査し、最終的に町長が決定します。

#### ■ 問い合わせ

総務課企画室まちづくり推進係  
☎ 87-10830

# みなさんが主体となって行う事業を応援します

平成25年度「まちづくり助成事業」では、地域・集落など、町民の自主的な団体が自分たちの手で行ったまちづくりに関する事業に対し、その経費の一部を助成しました。

地域づくり事業や生涯学習・歴史・文化事業など、地域の方々が主役となった6件の事業が対象事業として取り組まれました。

## 地域づくり事業

### 蚕桑駅前プロジェクト設立5周年記念「お蚕姫コンサート」事業

申請団体 蚕桑駅前プロジェクト 代表 木村義弘  
認定事業費 532,850円 助成金 238,000円

田んぼアートとともに開催してきた「お蚕姫コンサート」を、5周年記念事業として例年より規模を大きく開催し、たくさんの方に参加していただきました。須貝智郎さんをはじめ3組のゲストを迎え、田んぼアートを鑑賞しながらたいへん盛り上がったコンサートでした。



### 十二の桜の由來說明看板の建替工事業

申請団体 十二の桜保存会 代表 中川健一  
認定事業費 700,350円 助成金 350,000円

平成3年に設置した看板が根元から腐食し雪により倒壊したため、環境整備の一環として新しい看板に建て替えました。より見やすくなり、訪れた皆さんに十二の桜の由来がきちんと伝わるようになりました。



### 防犯灯・街路灯整備（支柱塗装）事業

申請団体 鮎貝第1町内長 沼澤 進  
認定事業費 853,535円 助成金 426,000円

### 荒砥出来町街路灯整備事業

申請団体 荒砥出来町町内 代表 柴田守彦  
認定事業費 551,375円 助成金 250,000円

出来町町内灯は昭和48年、鮎貝駅前には平成7年に設置された街路灯の支柱の塗装が剥離し、さびなどによる倒壊の危険性に対応するため、塗装し、劣化の進行を防ぎました。町内の景観並びに居住環境の整備と安全の確保が図られました。



鮎貝第一町内



荒砥出来町町内

### 自主防災マップ作成事業

申請団体 浅立自主防災会 代表者 浅立区長 高橋弘夫  
認定事業費 300,000円 助成金 150,000円

昨年の豪雨災害から、自主防災会として防災に備えることの大切さを認識し、区を対象とした防災マップを作成しました。避難警告の伝達と呼びかけ、いざという時の避難所などをわかりやすく記載し、地区住民へ配布しました。



## 生涯学習・歴史・文化事業

### 山口の里歴史探訪事業

申請団体 山口の里歴史にふれる協議会 代表 大滝憲夫  
認定事業費 124,354円 助成金 62,000円

山口地内には羽黒神社や十二の桜など、歴史的に興味深いものがあり、地域の歴史を再認識し後世に伝えることを目的としてフォーラムや学習会などを開催し、地区外の町民の方々にも参加していただきました。



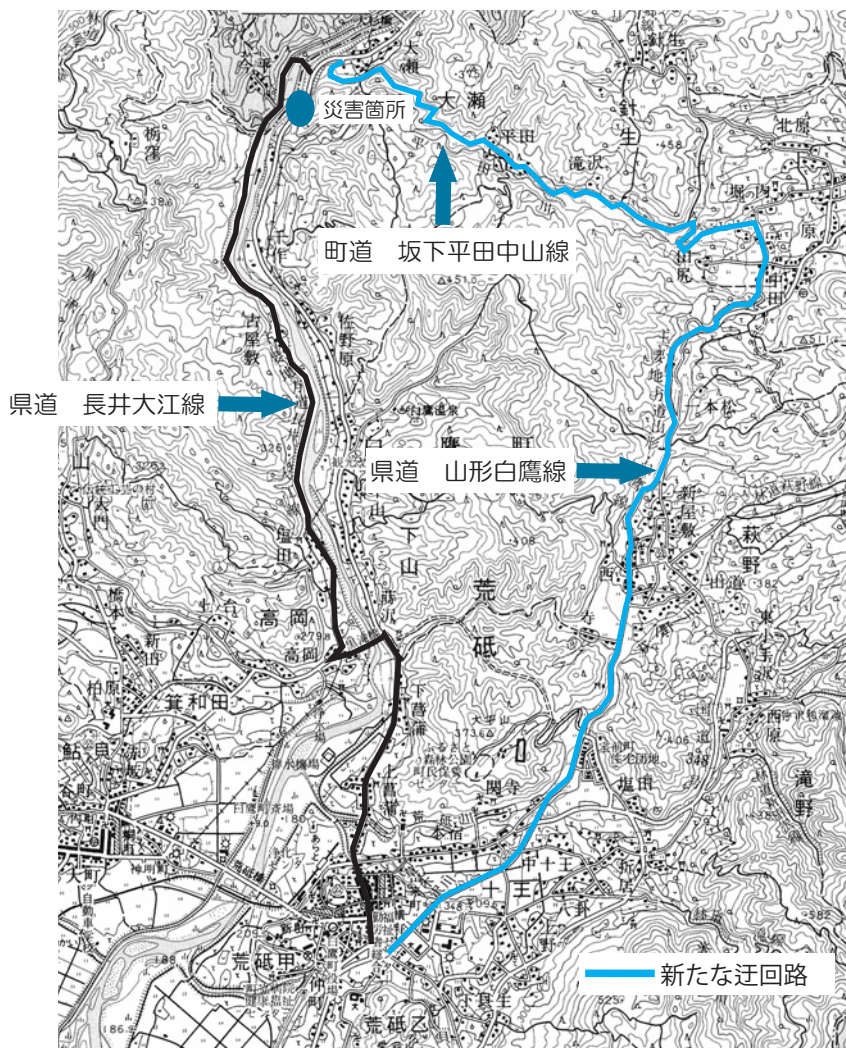


# 全面通行止めの大瀬地内国道287号 町道経由の新たな迂回路を設置



▲地滑りが原因で路面に隆起や亀裂が発生している国道287号。復旧のめどは立っていない。

## 【迂回経路図】



大瀬地内での大規模な地滑りが発生し、3月31日より全面通行止めとなっている国道287号は、調査終了後に対策工事を行う予定で、全面復旧まで長期化する見込みです。幹線道路であるため、地域経済や観光面への影響も大きく、4月9日には、白鷹・朝日の両町長が共に吉村知事を訪問し早期復旧を求める緊急要望書を提出。吉村知事は「安全かつ早期の対策を講じる」と

述べました。迂回路となった主要地方道長井大江線は、道幅が狭い一部の区間が片側交互通行となっているため、4月25日より、町道坂下平田中山線を経由する新たな迂回路が設けられました。安全対策としてガードレールやカーブミラーが設置され、マイクロバス等も通行できます。

これにより、町道坂下平田中山線の交通量が増加するた  
め、針生、中山地区の皆さんは事故には注意してください。なお、主要地方道長井大江線についても、今後、安全対策が講じられる予定です。また、道の駅白鷹ヤナ公園までは通行できますので通常通りの営業です。

■迂回路に関する問い合わせ  
建設水道課 ☎8516142

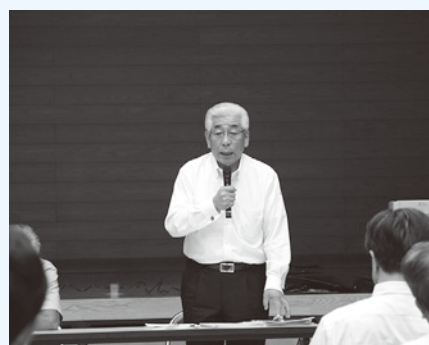


# まちづくり座談会 を開催します

## みなさんのご意見をお聞かせください

町長、副町長、教育長、町の課長が各地区にお伺いし、主要課題について説明します。  
地域の課題や町政全般について、みなさんのご意見をお聞かせください。

日程	会場	時間
6月30日(月)	蚕桑地区公民館	午後7時30分～9時まで
7月1日(火)	鮎貝地区公民館	
7月2日(水)	荒砥地区公民館	
7月8日(火)	十王地区公民館	
7月10日(木)	東根地区公民館	
7月11日(金)	鷹山地区公民館	



お住まいの地区以外の会場に参加して  
いただいても結構ですので、ぜひご参加  
ください。

### ■問い合わせ

総務課企画室情報係 ☎85-6121

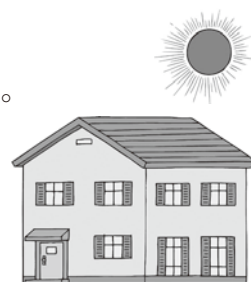
## 再生可能エネルギー推進事業

### 住宅用太陽光発電設備の導入を支援します

町では、白鷹町第2次環境基本計画及びエネルギー計画に基づき、再生可能エネルギーの普及推進を図るため、個人住宅への太陽光発電設備の導入を支援します。

- ▼交付対象者：町内に住所を有し、かつ、自ら居住する住宅（予定を含む）を対象として県の平成26年度再生可能エネルギー設備導入事業費補助金の申込が受理決定された方（県内施工業者が設置する工事が対象）。また、町税等の滞納がない方。
- ▼申請期限：平成27年2月27日（金）必着
- ▼補助金額：発電出力1kwあたり30,000円 ※家庭用10kw未満が対象です。
- ▼募集件数：先着順で予算の範囲内
- ▼他補助金との併用：住宅リフォーム総合支援事業との併用はできません。  
詳しい内容や申請方法はお問い合わせください。

■問い合わせ 町民課くらし環境係 ☎85-6131



# 平成27年度採用

## 白鷹町職員を募集します



過去5年間の採用人数

年度	26	25	24	23	22
上級行政 (一般枠)	3	4	1	4	2
上級行政 (社会人経験枠)	0	1	2	-	-
上級土木	1	1	1	-	-
保健師	2	-	1	-	-
初級	0	0	1	1	1

「-」は募集なし

募集職種及び採用予定人員	受験資格
◇上級行政職 (一般枠) 〔大学卒業程度〕 ◎若干名	●次のいずれかに該当する方 ①平成元年4月2日から平成5年4月1日までに生まれた方 ②平成5年4月2日以降に生まれた方で、学校教育法による大学(短期大学を除く)及びこれと同等と認められる学校を卒業した方、または平成27年3月までに卒業見込みの方
◇上級行政職 (社会人経験枠) 〔大学卒業程度〕 ◎若干名	●昭和54年4月2日から平成元年4月1日までに生まれた方で、次のいずれかに該当する方 ①民間企業等における職務経験が1年以上ある方 ②学校教育法による大学院を卒業した方、または平成27年3月までに卒業見込みの方
◇上級専門職 (土木) 〔大学卒業程度〕 ◎1名	●平成元年4月2日から平成5年4月1日までに生まれた方

### 【試験日及び会場】

#### ◇第1次試験

6月22日(日)

白鷹町健康福祉センター

#### ◇第2次試験 8月上旬予定

### 【受験申込受付期間】

5月12日(月)～6月6日(金)

### 【試験内容】

#### ◇第1次試験

#### ◇上級行政職(一般枠)

教養試験(大学卒業程度)

・専門試験(行政)・職場適応性検査・作文試験

#### ◇上級行政職(社会人経験枠)

教養試験(大学卒業程度)・職場適応性検査・作文試験

#### ◇上級専門職(土木)

教養試験(大学卒業程度)・専門試験(土木)・職場適応性検査・作文試験

#### ◇第2次試験 面接試験

### 【募集要項・受験申込書の配付】

募集要項及び受験申込書は次の方法で入手できます。

①白鷹町役場で受け取る場合

役場2階総務課において平日午前8時30分から午後5時15分までの時間に交付します。

### 【提出書類】

①白鷹町職員採用試験申込書及び住民票抄本(本籍または国籍記載のもの)

②写真:3カ月以内に撮影したもので、タテ4センチ×ヨコ3センチ、無帽、上半身、正面

※応募は郵送でも受け付けます。(6月6日必着)

### 【応募先・問い合わせ】

〒992-0892

白鷹町大字荒砥甲833番地

総務課総務係 ☎8516120

②郵便で請求する場合  
120円切手を貼り宛先を明記した返信用封筒(角型2号)を同封のうえ、「白鷹町職員採用試験申込用紙請求」と朱書きして総務課総務係まで送付してください。

③ホームページからダウンロードする場合  
町のホームページ(<http://www.town.shirataka.lg.jp/>)から入手してください。

※ホーム↓仕事・産業↓職員

・臨時職員採用のページに掲載しています。

【提出書類】

①白鷹町職員採用試験申込書

及び住民票抄本(本籍または国籍記載のもの)

②写真:3カ月以内に撮影したもので、タテ4センチ×ヨコ3センチ、無帽、上半身、正面

※応募は郵送でも受け付けます。(6月6日必着)

### 【応募先・問い合わせ】

〒992-0892

白鷹町大字荒砥甲833番地

総務課総務係 ☎8516120

# 臨時福祉給付金 子育て世帯臨時特例給付金 給付のお知らせ

4月から消費税率8%への引上げに伴い、所得の低い方々や子育て世帯への影響を緩和するため、臨時の給付金を給付します。

**対象と思われる方には、6月23日以降に、お知らせと申請書を郵送します。**

## 臨時福祉給付金

### ①給付対象者

平成26年度分市町村民税（均等割）が課税されていない方  
※ただし、課税されている方に扶養されている場合や生活保護の受給者等は対象外です。

例)



A 世帯主の父（世帯主の扶養）



B 世帯主（課税者）



C 世帯主の妻（世帯主の扶養）

上記の場合、Bが課税者でAとCはBの扶養になっているので、給付対象外となります。

### ②給付額

給付対象者1人につき 1万円  
※給付対象者の中で、下記に該当する方には5,000円を加算  
高齢・障害・遺族基礎年金・児童扶養手当・特別障害者手当の受給者など

### ③申請手続き

- ◆申請先 基準日（平成26年1月1日）において住民登録がされている市町村
- ◆お知らせ 対象と思われる方には、6月23日以降にお知らせと申請書を郵送します。
- ◆受付期間 7月1日（火）～10月1日（水）
- ◆受付場所 健康福祉センター

#### ■問い合わせ

健康福祉課福祉係 ☎86-0111

## 子育て世帯臨時特例給付金

### ①給付対象者

基準日（平成26年1月1日）において、平成26年1月分の児童手当の受給者であり、平成25年の所得が児童手当の所得制限に満たない方

### ②対象児童

平成26年1月分の児童手当等の対象児童

※臨時福祉給付金の対象者は除きます。



### ③給付額

対象児童1人につき 1万円

### ④申請手続き

- ◆申請先 基準日（平成26年1月1日）において住民登録がされている市町村
- ◆お知らせ 対象と思われる方（公務員を除く）には、6月23日以降にお知らせと申請書を郵送します。
- ◆受付期間 7月1日（火）～10月1日（水）
- ◆受付方法 申請書と必要書類を、同封の返信用封筒により郵送していただくか、健康福祉課にお持ちください。  
※公務員の方は、7月1日以前でも随時受付していますが、その場合でも支給決定は早まりませんのでご承知ください。

#### ■問い合わせ

健康福祉課子育て支援係 ☎86-0212

※振り込め詐欺にはご注意ください。



# 平成26年度福祉事業のご案内

町では、障がいのある方も、高齢者も、安心して暮らすことができるように、さまざまな支援制度を行っています。



## 高齢者福祉

### 八乙女げんき塾事業 (デイサービス)

**条件** 介護保険に該当しない65歳以上の方で、介護予防のために利用が必要であると認められた方

**利用** 月曜日～金曜日の間でおおむね1回、午前10時から午後3時まで

**利用料** 1回当たり700円

**場所** 老人福祉センター

### いきいき在宅生活サポート事業 (ホームヘルプサービス)

**条件** 65歳以上の方のみの世帯で、介護保険に該当しない方で、日常生活で支援及び指導が必要な方

**利用** 家事支援、1週間2回以内で1回1時間未満

**利用料** 1回あたり236円

### 短期宿泊活用地域生活サポート事業 (短期入所サービス)

**条件** 介護保険に該当しない65歳以上の方で、生活支援及び指導が必要な方。介護者が冠婚葬祭で不在のときなど。

**利用** 7日間以内/月

**料金** 食費・滞在費含み1日当たり2202～3486円

**高齢者寿賀祝品支給事業**

長寿を祝福し祝品を支給します。

**条件** 数え77歳、88歳、99歳、100歳の方

**給付** 77歳、88歳は町の賀詞、99歳は県の賀詞及び町の祝品(敬老会で支給)、1月1日

で数え100歳の方に賀詞と5万円を支給します。(いずれも贈呈時ご存命の方に限る)

### ねたきり高齢者等介護者激励金支給事業

在宅のねたきり高齢者等を介護している方に、介護者激励金を支給します。

**条件** 6カ月以上の在宅の介

**在宅介護おむつ支給事業**

在宅で常時失禁状態にある方等に、おむつを支給します。

**条件** 世帯の収入額の合計が1000万円以下で、かつ(90万円×18歳以上の世帯員数+500万円)以下であること

**地域生活あんしんネットワーク事業**

一人暮らしの高齢者などが、急病や災害などの緊急時にごく簡単な操作で受信センターに通報することのできる緊急通報機器の設置を行います。

**条件** 65歳以上の方のみの世帯、またはこれに準ずる方で町民税非課税世帯

**給付** 1カ月当たり540円

**元気パワーアップクラブ事業**

体力・運動機能の維持向上を目的に、週1回2時間程度の運動を行う教室です。

**条件** 元気はつらつくクラブ修了者の方、または運動を希望する65歳以上の方

**利用料** 1回当たり200円

**高齢者世帯等雪下ろし費支給事業**

自力で雪下ろしができない世帯に対して雪下ろし費用を支給します。

**条件** 町民税非課税世帯で高齢者のみの世帯、またはこれに準ずる世帯

**給付** 屋根の雪下ろし1回当たり1万5000円を上限として年度3回以内

### 物忘れ相談事業

**条件** 物忘れなどが気になる方や、その家族

**利用** 認知症などの早期発見・治療に結びつけるために精神科医による相談、あるいは訪問を行います。

\*2カ月に1回 金曜日の午後2時から(日程は広報しらかたでお知らせ予定)

**利用料** 無料

### 高齢者世帯等雪はき支援事業

自力で除雪ができない世帯に対して除雪支援を行います。

**条件** 町民税非課税世帯で高齢者のみの世帯、またはこれに準ずる世帯

**内容** 住居の出入り口から生活道路に出るまでの人的除雪を行います。

### 認知症支援訪問事業

認知症の疑いのある方、認知症の方と家族の方が安心して在宅生活が続けられるよう、認知症ケアの専門職が訪問し支援します。

**対象** 40歳以上の方で認知症について相談したい方

### おたっしや訪問事業

ひとり暮らしの方が安心して生活できるよう支援するために保健看護職が訪問します。

**対象** 75歳以上のひとり暮らしの方

※詳細は19ページの「見守り支え合い」をご覧ください。

■高齢者福祉に関する問い合わせ

健康福祉課地域包括支援センター ☎8610112



## 心身障がい者福祉

### 障害福祉サービス

障がい者の自立した生活を支援します。

**内容** 居宅介護、生活介護、短期入所、就労継続支援、グループホーム、児童発達支援、放課後等デイサービスなどの居宅生活や障害者支援施設などへの入所・通所の支援  
**条件** 身体・知的・精神障がい者(児)・難病等で支援が必要な方

\*障害支援区分認定が必要になります。

**料金** 世帯の町民税課税状況に応じた負担と食費などの実費負担

### 補装具費支給事業

障がい者(児)の身体機能を補完・代替するものを装着することにより、自立した生活を支援します。

**条件** 身体障害者手帳所有者または難病等で、障がいにより必要な方

**利用** 必要な補装具を支給。

**料金** 原則経費の1割負担

\*ただし、課税・収入状況に応じて負担上限があります。

### 日常生活用具給付事業

障がい者(児)が日常生活を営むうえでの困難を改善し、自立した生活を支援します。

**条件** 障害者手帳所有者または難病等の方

**利用** ストマ、おむつ等の給付、便器、手すり、住宅改修費給付など。

**料金** 原則経費の1割負担  
\*ただし、課税・収入状況に応じて負担上限があります。

### 地域生活支援事業

障がい者の地域で自立した生活を支援します。

**内容** 障害者相談支援事業(無料)、日中一時支援事業、移動支援事業(特別支援学校への通学支援含む)、コミュニケーション支援事業、成年後見制度利用支援事業、自動車運転免許取得・改造助成事業など。

**条件** 身体・知的・精神障がい者(児)または難病等で支援が必要な方

**料金** 原則サービス料の1割負担と食費などの実費負担

**心身障がい者福祉タクシー等利用助成事業**

タクシー等利用券を交付します。

**条件** 身体障害者手帳1〜3級の方(ただし、下肢機能障害は1〜4級の方)

・療育手帳A、Bの方  
・精神障害者保健福祉手帳1〜2級の方

**利用** 年間で福祉タクシー券(600円12枚綴)を1冊交付。腎臓機能障害で透析のため通院の方は2冊。

### 人工透析患者通院交通費助成事業

人工透析療法を受けるための通院交通費の助成を行います。

**条件** 身体障害者手帳所有の所得税非課税の方で、生活保護法などにより通院交通費の助成を受けていない方

\*心身障がい者福祉タクシー等利用助成事業との併用はできません。

**給付** 月額3000円

### 重度障がい者介護者励励金

重度障がい者を在宅で介護している方に対し、介護者励励金を支給します。

**条件** 身体障害者手帳1、2級または療育手帳A所有の20歳以上65歳未満の方で、日常

生活全般において介護を要する在宅の障がい者の介護者  
**給付** 月額2万6000円

### 自立支援医療費支給事業(更生医療・育成医療・精神通院医療)

自立支援医療費を支給し、福祉の増進を図ります。

**条件** 更生医療・育成医療・精神通院医療の対象疾病を有する方で、一定所得未満の方

**給付** 医療保険の個人負担分の一部を給付(課税・収入状況などに応じて給付額が異なります)。

### 特別障害者手当・障害児福祉手当

精神または身体に著しく重度の障がいがあり、日常生活において特別の介護を必要とする方に手当を支給します。

**条件** 病院などに3カ月以上入院または施設に入所していない方、本人及び扶養義務者が一定所得未満の方

**給付** 20歳以上2万6000円  
20歳未満1万4140円  
年4回支給(月額)

### 障害者相談支援事業(無料)

障がい者の自立した生活を支援するため、相談業務を委

託しています。

**内容** 障がい者やご家族の悩みや相談に対して、専門的な職員が相談を受け、その方にあつた支援を行います。生活に関する悩みなどがありましたらご相談ください。

**相談日** 月曜から金曜の午前8時30分から午後5時まで(土日・祝祭日・年末年始は休み)

**連絡先** 相談支援事業所おきたま ☎88-5357

### 在宅酸素療法者支援事業

医師の処方により在宅酸素療法を行っている方に酸素濃縮器の電気料金の助成を行います。

**内容** 呼吸器機能障害により身体障害者手帳3、4級を所有している方は月額1600円。その他の方は月額800円。

■心身障がい者福祉に関する問い合わせ

健康福祉課福祉係  
☎86-10111

大切な土地を守る

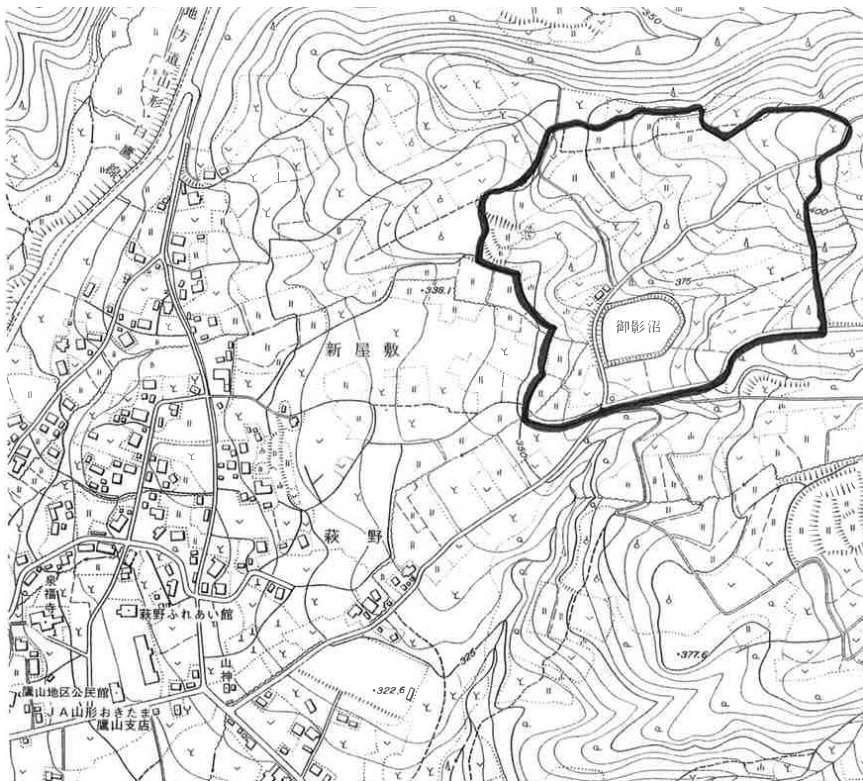
# 地籍調査

今年度の調査範囲は  
萩野地区です

地籍調査とは？

地籍調査は、土地の現況を調査するもので、一筆ごとの土地について、その所有者や

この調査結果に基づいて、土地の表示に関する登記が書き替えられ、また、字限図に替



地番及び地目の調査並びに境界の測量及び面積の測量を行い、地図（地籍図）及び簿冊（地籍簿）を作成するものです。

調査方法は？

わり地籍図が登記所の備え付けの地図として保存されます。この調査の際、条件に応じて土地の分筆や合筆を行うこともできます。また、この調査では、土地所有者の方が、自分で変更などの登記申請をする必要がなく、登録免許税などの費用はかかりません。

調査方法は？

- ① まず、土地所有者の方は、自分で境界杭を打ってください。その際、隣接している土地の所有者と必ず立ち会って境界を確認したうえでお願いします。また、自分の所有地内であっても、田と畑といったように地目が異なる所には、地目境の杭を打ってください。
- ② 境界杭の設置が終わると、建設水道課から係員が現地調査に伺います。その際、正しい調査ができるように、土地所有者の方の立ち会いをお願いします。
- ③ 境界杭の確認が終わると、引き続きすべての境界杭を測量します。

※詳しくは、土地所有者の方に個別にご連絡します。

■問い合わせ 建設水道課用  
地係 ☎85-6139

## 新しく就農する方を応援します

「平成26年度白鷹町新規就農者育成支援事業」として、町外から白鷹町に移住して就農される方に対し、賃貸住宅の家賃を助成し定住を支援します。

▼対象者

居住開始から3年未満の町外からの移住就農者（雇用・研修を含みます）

▼補助金額

賃貸住宅の年間賃借料の2分の1または36万円のうち低い額

▼採択要件等

「農業経営に対する計画」を有し、計画実現に向けた支援者等がいること

▼申請に必要な書類

- ・ 住居賃貸借契約書（写）
- ・ 住民票（本籍地及び前住所地の入っているもの）
- ・ 農業経営計画（※）
- ・ その他

※農業経営計画とは次のいずれか

① 青年就農給付金の「研修計画」または「経営開始計画」

② 「青年等就農計画」

③ ①または②の計画にならない作成したもの

▼その他 詳しくはお問い合わせください。



■問い合わせ

産業振興課農業振興係  
☎85-6107



# 児童手当についてのお知らせ

今年度も、生活安定と次代の社会を担う児童の健やかな成長のため、児童手当を支給します。

## ▼手当を受給できる方

中学校修了前の児童を養育している方

## ▼支給金額

- ・ 3歳未満 月額15,000円／人
- ・ 3歳以上小学校修了前
  - 第1子、第2子 月額10,000円／人
  - 第3子以降 月額15,000円／人
- ・ 中学生 月額10,000円／人
- ・ 所得制限限度額以上の方の中学生以下の児童 月額5,000円／人

## 《所得制限限度額》

扶養親族等の数	所得制限限度額	収入額の目安
0人	622万円	833.3万円
1人	660万円	875.6万円
2人	698万円	917.8万円
3人	736万円	960.0万円
4人	774万円	1,002.1万円
5人	812万円	1,042.1万円

## ▼支給月

- 平成26年 6月（平成26年 2月分～5月分）
- 平成26年10月（平成26年 6月分～9月分）
- 平成27年 2月（平成26年10月分～平成27年1月分）

## ▼その他留意事項

- \*次の方は、町民課戸籍年金係で申請手続きが必要です。
  - 出生などにより、新たに養育する児童ができた方、養育する児童が増えた方
  - 他の市町村から転入された方で、養育する児童がいる方
 原則申請をした月の翌月分から支給となります。出生や転入などの場合は15日以内に申請してください。
- \*児童手当の給付を受けている方は、毎年6月に、前年の所得状況や年金の加入状況を記載した現況届を提出する必要があります。別途ご案内いたしますので忘れずに提出ください。
- \*公務員の方は、手続きが必要な場合、勤務先での手続きとなりますので、勤務先にご確認ください。
- \*子育て支援のために児童手当を町に寄付することができます。ご希望の方はお問い合わせください。



■問い合わせ 健康福祉課 子育て支援係 ☎86-0212

# ファミリーサポートをご利用ください

保育園の送迎ができない、休日なのに仕事が休めない…など育児をお願いしたいかた（利用会員）に対して、育児を応援したい方（協力会員）が自宅での預かりや送迎など子育てを支援するのがファミリーサポートです。

## ファミリーサポート利用の手順

利用会員（登録必要）

「子どもを預かってください」



ファミリーサポートセンター

「わかりました。協力会員を紹介します」



協力会員（登録必要）

「はい。お預かりします。」

## ●協力会員を募集しています！

子どもさんと接することが好きなかた大歓迎です。

## ファミリーサポートの利用時間と利用料金

- ①時間 午前7時～午後7時まで（要予約）  
※上記以外の時間に利用したい場合はご相談ください。
- ②料金 平日 1時間あたり600円  
土日・祝日 1時間あたり700円

- ◎休日2時間30分以上ファミリーサポートセンターを利用する場合、町が利用料金の一部を支援します。（2時間までの利用は通常料金となります）

## 休日利用料金と助成額

	2時間30分以上		助成額（助成後）
	利用料金		
利用料金	① 2時間30分	1,750円	① 300円（1,450円）
	② 3時間	2,100円	② 600円（1,500円）
	③ 3時間30分	2,450円	③ 900円（1,550円）
	④ 4時間以上	2,800円以上	④ 1時間あたり300円

■問い合わせ 子育て支援センター「にこポート」・ファミリーサポートセンター ☎87-0083

## 今年も健康診査やがん検診を受けましょう!!

だんだん、  
健診の時期だなあ。



### その1. 健康診査を受けて、『生活習慣病予防』

平成26年度から、健診結果の説明会を各地区公民館、健康福祉センターで実施します。健診結果の見方や具体的な生活改善のしかたをお伝えしますので、是非ご参加ください。また、40歳から74歳の方には、特定健診に腎臓機能についての検査項目を追加し、より生活習慣病の予防に活用できる内容にします。

### その2. がん検診を受けて『がん・疾病の早期発見、早期治療』

<p><b>【胃がん】</b> 年1回検診</p> <p>胃がんは進行しても全く症状がでないものや胃痛・胸焼けなどの症状があるものなどさまざまです。</p>	<p><b>【肺がん】</b> 年1回検診</p> <p>たばこは、喫煙している人はもちろん、周囲の人への悪影響もあります。がんの他、慢性閉塞性肺疾患の予防も必要です。</p>	<p><b>【結核】</b> 年1回検診</p> <p>結核は昔の病気ではありません。65歳以上の方は毎年検診を受けましょう。</p>	<p><b>【前立腺がん】</b> 年1回検診（男性）</p> <p>年をとることにより多くなるがんのひとつです。簡単な血液検査で発見することができます。</p>
<p><b>【子宮頸がん】</b> 年1回検診（女性）</p> <p>子宮頸がんは若い世代、特に20歳代で増加傾向にあります。毎年の検診や生活習慣の改善でがんを予防しましょう。</p>	<p><b>【乳がん】</b> 2年に1回検診（女性）</p> <p>閉経後の肥満、飲酒、喫煙によりリスクが高くなり、40～50歳代に多いがんです。検診と自宅での自己検診を実施しましょう。</p>	<p><b>【大腸がん】</b> 年1回検診</p> <p>便に血液が混じっているか調べる検査は有効性が高く、早期に発見できれば完治する可能性も高くなります。</p>	<p><b>【肝炎ウイルス】</b> 一度は検診</p> <p>B型・C型肝炎ウイルスに感染した人は、肝がんになりやすく、一度は検診を受けましょう。</p>

### その3. 上記□の検診のうち、下記の対象年齢の方は無料で検診を受けられます

詳しくは、後日個別にご案内いたします。

**【子宮頸がん検診】**

年齢	生年月日
20歳	平成5年4月2日～平成6年4月1日

**【乳がん検診】**

年齢	生年月日
40歳	昭和48年4月2日～昭和49年4月1日

**【大腸がん検診】 【肝炎ウイルス検診】**

年齢	生年月日
40歳	昭和48年4月2日～昭和49年4月1日
45歳	昭和43年4月2日～昭和44年4月1日
50歳	昭和38年4月2日～昭和39年4月1日
55歳	昭和33年4月2日～昭和34年4月1日
60歳	昭和28年4月2日～昭和29年4月1日

### その4. 骨粗しょう症の予防のために検診費用の助成を行います

各検診会場で実施する骨密度検査を自己負担300円で受けることができます。40・45・50・55・60・65・70歳の女性の方が対象です。

※検診の日程は元気ニコニコ推進カレンダーまたは広報しらたかお知らせ版をご覧ください。  
追加申し込みも随時受け付けております。

■問い合わせ 健康福祉課健康推進係 ☎86-0210



特定不妊治療にかかる費用の一部を助成します

風しんの抗体検査と予防接種の費用を全額助成します

▼対象 特定不妊治療（体外受精及び顕微授精）を受けて、山形県特定不妊治療費助成事業の助成を受けたご夫婦

▼助成内容 1回の治療につき5万円

※平成25年度までに助成を受けたことがある方：1年度あたり3回まで（通算5年度）

※平成26年度に新規に助成を受ける方

40歳未満の方：通算6回まで（年間助成回数、助成期間に制限はありません。）

3回まで（通算5回）

高齢者肺炎球菌ワクチン予防接種費用の一部を助成します

▼対象 70歳以上の方で、過去に助成を受けたことがない方

※65歳以上70歳未満の方で持病があり、接種の必要性を医師が認めた方も対象となります。

▼助成内容 1人1回限り 3000円

【抗体検査】

①妊娠を希望している19歳から50歳までの女性（過去に風しん抗体検査を受けたことがある方、予防接種歴が2回以上ある方、風しんにかかったことがある方を除きます）

②1の方の夫及び同居家族

③妊婦（抗体が低い方）の夫及び同居家族

▼助成内容 全額助成（自己負担なし）

▼助成内容 全額助成（自己負担なし）

【予防接種】

▼対象 抗体検査を受けた方のうち、抗体が低いと判定された方

▼助成内容 全額助成（自己負担なし）

■申し込み・問い合わせ 健康福祉課健康推進係 86-0210

### 6月1日は「人権擁護委員の日」

人権擁護委員は、法務大臣から委嘱され、地域で人権思想の普及活動を行っています。家族間の問題、老人・子どもへの虐待、いじめ問題などお困りの事があれば、お気軽に人権擁護委員にご相談ください。相談は無料で、秘密は固く守られます。

#### ▼町の人権擁護委員

- 高橋武夫さん（高玉）
- 芳賀健治郎さん（鮎貝）
- 蒲生成子さん（荒砥）
- 鈴木和夫さん（十王）
- 小関陽一さん（萩野）
- 遠藤啓子さん（広野）

#### ▼相談日 毎週月・金曜日

山形地方法務局米沢支局  
0238-2212148  
電話は随時受け付けています。  
▼人権特設相談日  
6月6日（金）午前9時～11時30分 老人福祉センター

■問い合わせ 健康福祉課福祉係 86-0111

### これまでの活動に感謝状

3月で人権擁護委員を退任された丸川敬浩さん（十王）に総務大臣と町長より、感謝状が贈られました。また、新野美佐子さん（広野）には山形地方法務局長と町長より感謝状が贈られました。



丸川敬浩さん



新野美佐子さん

### 白鷹町障害者相談員にご相談ください

町では、身体障がい者及び知的障がい者の福祉の増進を図ることを目的として白鷹町障害者相談員を設置しています。身体障がい者や知的障がい者、その保護者等からのさまざまな相談に応じます。

#### ▼身体障害者相談員

- 金田 茂也
- 金田 芳男
- 土屋 平敏

#### ▼知的障害者相談員

- 金田 正子

#### ▼任期

平成26年4月1日から平成28年3月31日まで

■問い合わせ 健康福祉課福祉係 86-0111

## 11人の最後の入学生 鷹山小学校入学式



来年度から荒砥小学校に統合となる鷹山小学校で、4月8日、11人の新入生を迎えて最後の入学式が行われました。11人は、担任の先生から名前を呼ばれると元気に返事をし、鷹山小学校最後の新1年生となりました。児童を代表して6年生の竹田悠馬さんが、百人一首かるた大会など鷹山小学校ならではの学校行事を紹介し、「友だちをたくさんつくって楽しい学校生活を送りたい」と歓迎の言葉を述べました。

## 廃校となった学校を想い なつかしの校歌を歌う集い



4月26日、あゆ一むで「なつかしの校歌を歌うつどい」が開催されました。「しらか古典桜in あゆ一む展」のイベントとして企画された集いには、白鷹町の学校の卒業生約80人が集まり、中には首都圏から帰省し参加した方も。当時をなつかしんでもらおうと、連合運動会での校旗や木の机と椅子などが置かれた昔の趣の会場に、廃校となった9つの小中学校を含めた全学校のなつかしの校歌が響きました。

## 第59回県縦断駅伝競走大会

4月27日からの3日間、第59回県縦断駅伝競走大会が開催され、長井西置賜チームでは白鷹町の選手が全28区間中12区間を走りまわりました。

- 第1・13区 樋口勝利選手
- 第3・19区 小出央人選手
- 第6・27区 手塚雄一朗選手
- 第16・26区 菅桂太郎選手
- 第10区 渡部功将選手
- 第14区 竹田裕道選手
- 第15区 高野光選手
- 第22区 紺野圭汰選手



▲19区の朝日～白鷹を力走したすきをつないだ小出央人選手

第2日の19区・朝日～白鷹の区間では、大瀬地内の国道287号が全面通行止めのため、主要地方道長井大江線が迂回コースとなりました。白鷹中継所には、荒砥高校全校生をはじめ多くの方が応援にかけつけ、全選手に大きな声援が送られました。選手のみなさん、3日間おつかれさまでした。また、沿道で声援を送ってくださった皆さん、ありがとうございました。



▲あらと保育園の園児が卒園生の小出選手を応援

## 「たくまっ子見守り隊」出発式

5月1日、荒砥小学校体育館で「たくまっ子見守り隊」出発式が行われました。荒砥小学校でPTA会員を中心に「見回り隊」「見つめ隊」「声かけ隊」により、子どもたちを犯罪や交通事故から地域で守ろうと活動が行われています。児童を代表して6年生の和田麻里子さんが「見守り隊がいると安心します。交通安全に気をつけようという気持ちになります」とあいさつし、顔を覚えてもらおうと児童全員が見守り隊とハイタッチをしておきました。





## 桜の季節がやってきた

桜の季節を盛り上げようと4月はさまざまなイベント等も開催され、町内は多くの人でにぎわいました。



【4月19日～5月6日】あゆーむにおいて、「白鷹の桜を愛する会」主催の「第3回しらたか古典桜inあゆーむ展」が開催されました。町内の桜の古木の保存活動がパネルで紹介されたほか、古典桜に関する絵画や手芸作品などの公募作品が展示されました。また、全国の蔵元から集めた桜の名前のお酒展が展示され、試飲会等のイベントも開催されました。

【4月15日】釜の越農村公園での置賜さくら回廊のオープニングセレモニーには花咲かじいさんが登場し会場を盛り上げました。



【4月16日】日本郵便(株)荒砥郵便局(佐藤敏幸局長)より、オリジナルフレーム切手「置賜さくら回廊2014」をいただきました。



【4月20日】開花が間近の釜の越農村公園の特設ステージで高玉芝居が上演され、多くの観客が芝居を楽しみました。



【4月23・24日】横浜市青葉区の「桜を愛する会」が来町。「山形しらたか古典桜めぐりの旅」として町内の古典桜をめぐる予定です。



【4月27日】スポーツ公園内の桜も満開となり、八幡若衆会により「さくらまつり」が開催され、多くの人でにぎわいました。



【4月27日】水仙も鮮やかに咲いた鮎貝駅前公民館周辺では、サークル水仙のみなさんによる「水仙まつり」が開催されました。



【4月29日】古典桜展のイベント「桜マーケット」。町内外の作家さんの陶芸品や手づくりお菓子などがたくさん並びました。



さくらまつり期間中は遠方からもたくさんの方が訪れ、会場では「しらたか旅先案内人」が町の歴史や文化等を案内してくれました。





## 町税等納付済通知書（口座振替分） の廃止について

町税等の口座振替を利用されている方には、納付いただきました町税等の金額をお知らせするため、これまで「町税等納付済通知書(口座振替分)」を課税翌年度の6月にお送りしていましたが、昨年12月の「広報しらたか」でお知らせしましたとおり、省資源化の推進や事務の合理化、経費節減等を図るため、廃止とさせていただきます。金額は納税通知書や預貯金通帳への記帳等で確認くださいようお願いいたします。

なお、継続検査（車検）が必要な車両の軽自動車税については、今までどおり送付いたします。

また、確定申告の社会保険料控除に利用する国民健康保険税、介護保険料、後期高齢者医療保険料(それぞれ年金天引き分を除く)については、納付確認書を、申請に応じて、必要な方に無料で交付します。

### <廃止の対象となる税等>

- ①町県民税
- ②固定資産税・都市計画税
- ③国民健康保険税
- ④介護保険料
- ⑤後期高齢者医
- ⑥保育料

■問い合わせ 税務出納課収納係 ☎85-6106

## 軽自動車税についてのお知らせ 納期限は6月2日（月）です

### ①軽自動車税の減免

障がいのある方で一定の要件に該当する場合は、申請により軽自動車税の減免を受けることができます。要件については、税務出納課町民税係にお問い合わせください。

また、軽自動車税の減免は、毎年申請が必要です。昨年から引き続き減免を受けられる方も、期間内に再度申請をしてください。期間内に申請されない場合は、減免を受けられなくなりますのでご注意ください。

▼申請期間 納付書が届いた日～5月26日（月）  
（納期限の7日前）

▼申請場所 税務出納課町民税係（4番受付）

▼申請の際にお持ちいただくもの

- ①身体障害者手帳
- ②免許証
- ③軽自動車税の納付書
- ④印鑑

※家族が運転する場合は、運転する方の免許証をお持ちください。

### ②軽自動車税を口座振替されるかたへ

軽自動車税を口座振替で納められた方の車検時に必要な納税証明書は6月中旬に発送します。ただし、発送までの間に車検を受けられる方には随時発行します。引き落としの確認時間を短くするため、お手数ですが引き落としの確認ができる預金通帳を記帳してご持参のうえ、税務出納課町民税係までおいでください。

■問い合わせ 税務出納課町民税係  
☎85-6132

## 学校支援地域本部事業のボランティアを募集します

西中学校区（西中、蚕桑小、鮎貝小）での授業指導、学校行事や校舎周辺の環境整備などにボランティアとしてお手伝いしていただける方を募集します。

### ▼ボランティアとして登録できる方

どなたでも登録できます。（西中学校区外の方も登録できます）

### ▼ボランティアの活動期間

登録完了日より平成27年3月22日まで

### ▼ボランティアの内容

授業指導支援、校舎内外の環境整備支援、部活動指導支援、学校行事支援などの中から、ご協力いただけるボランティア内容を選んで登録してください。

※内容の詳細については、西中、蚕桑小、鮎貝小、中央公民館、各地区公民館に置いてあるチラシ、または、町のホームページをご覧ください。

▼ボランティアの募集期間 5月31日（土）まで

### ▼ボランティア登録手続

西中、蚕桑小、鮎貝小、中央公民館、各地区公民館に置いてあるチラシ裏面の「ボランティア登録票」に必要事項をご記入いただき、西中学校または教育委員会にご提出ください。（「ボランティア登録票」は町のホームページからもダウンロードできます。）

### ■問い合わせ及び連絡先

西中学校 ☎85-2244 / FAX85-2245  
教育委員会生涯学習・文化振興係  
☎85-6146 / FAX85-2183



# 平成 25 年度版 広報しらたか・議会だよりしらたかの有料製本サービスを行います

広報紙の有料製本を行います。希望される方は、下記によりお申し込みください。

## ◆製本対象

平成 25 年度に発行した  
広報しらたか (No.1110 ~ 1132)  
議会だよりしらたか (No.118 ~ 121)

## ◆料金 1部 500円

## ◆受付期間 6月13日(金)まで

## ◆申込方法

○広報紙つづりに住所と氏名を記入し、各地区公民館、または総務課企画室情報係までお持ちください。備え付けてある受付表に住所と氏名を書いてください。

## ◆製本後のお渡しとお支払い

○製本が終わりましたら、ご家庭へ郵送します。

○同封する「納付書」により、町内金融機関(ゆうちょ銀行は除く)、または役場出納窓口で料金をお支払いください。

## ◆お願い

○「広報しらたか」「議会だよりしらたか」以外の印刷物などは入れないようにしてください。

○つづる順番は広報しらたか4月号が一番上になるようにし、おしらせ版3月号の後に、議会だよりしらたかを整理してください。

○一部の号が抜けている場合はできる限り補充しますので、不足の号を表紙に明記してください。

■問い合わせ 総務課企画室情報係  
☎ 85 - 6121

## 4月の町長交際費

平成26年4月に支出された町長交際費についてお知らせします。

支出日	区分	支出額(円)	内 容
4月1日	贈答品	19,200	重要事業要望
4月2日	御祝	3,000	十王婦人会総会
4月2日	香典	3,000	職員親族弔慰金
4月7日	御祝	5,000	諏訪堰頭首工安全祈願祭並びに完成祝賀会
4月7日	御祝	3,000	白鷹町パークゴルフ協会通常総会
4月15日	御祝	3,000	白鷹町酪農組合通常総会
4月15日	御祝	5,000	区長OB会総会
4月16日	贈答品	10,000	町の特産品 PRとして
4月16日	御祝	3,300	ヤナ安全・豊漁祈願祭
4月16日	御祝	2,960	交通安全祈願祭
4月24日	御祝	3,240	「山形しらたか古典桜めぐりの旅」との交流会
4月25日	贈答品	5,000	町の特産品 PRとして
	計	65,700	

## ■問い合わせ

総務課総務係 ☎85-6120

☎ 85-2330 まで  
■自衛官募集についてのお問い合わせ・相談は



黒沢信吉さん(鮎貝)が、安定した入隊者の確保と募集基盤の育成を図るため、自衛官募集相談員に任命されました。任期は3年間です。どうぞよろしくお願いいたします。

自衛官募集相談員委嘱

5月は不法投棄。ハトロール強化月間です

ごみをみだりに捨てるなど処罰されます。大規模な不法投棄は減ってきていますが、路上などでの「ポイ捨て」が後を絶ちません。

ポイ捨ても立派な犯罪です。町内のポイ捨てごみは、地域やボランティアの皆さんのご協力により回収されています。モラルの輪を広げ、不法投棄を撲滅しましょう。



平成25年度廃棄物適正処理・3R普及啓発ポスターコンクール優秀賞作品

■不法投棄110番

(置賜総合支庁環境課内)

☎0238-26-6034

■白鷹町不法投棄窓口

(町民課くらし環境係)

☎85-6131

5月30日は「白鷹ごみゼロの日」

第2次白鷹町環境基本計画(平成25年3月策定)では、町の環境に対する基本方針の一つとして「ごみを減らし、限りある資源を大切に使用し、」を掲げています。

○置賜広域行政事務組合への分担金 約9710万円

○収集運搬・処理委託料 約3160万円  
合わせて 約1億2870万円

私たちの生活環境を守るためには、ごみ減量の継続した取り組みが不可欠です。「ごみゼロの日」には、家庭で、職場で、学校で「ごみ」について考えてみてはいかがでしょうか。



※白鷹ごみゼロの日実行委員会は「3R」を推進しています。(3R＝リユース・リデュース・リサイクル)

EMぼかしづくり講座を開催します

▼いつ 5月30日(金) 午後7時～

▼どこで 中央公民館1階

いこいの間

▼参加費 無料

▼持ち物 ぼかしを入れる袋とマイカップ

※お申し込みの必要はありません。

■問い合わせ

「白鷹ごみゼロの日」実行委員会事務局

(町民課くらし環境係)

☎85-6131

山形県消費生活サポーターとして活動してみませんか

「山形県消費生活サポーター」は、消費生活センターと地域を結ぶパイプ役として、消費生活センターからの情報を身近な人や地域の団体などに伝え、地域の消費生活に係る情報を消費生活センターに提供していただくボランティアです。

②県が開催する研修会に参加できる方  
③消費生活や消費者問題に関心のある方

▼委嘱期間 委嘱の日から平成29年3月31日までの3年間  
▼活動内容(活動例)  
・啓発用資料等の配布、説明講座や学習会等でおされた相談や苦情、消費者からの要望、意見の取り次ぎ

「山形県消費生活サポーター」として活動いただける方を募集します。



新規募集中!  
応募してケロ!

▼募集人数 県内で20人程度  
▼応募資格 次の①～③の全てを満たす方  
①満20歳以上(平成26年4月1日現在)で山形県内に在住の方

▼募集期間(第1次) 平成26年5月30日(金)まで  
※詳しくはお問い合わせください。

■問い合わせ

町民生活相談センター

町民課くらし環境係  
☎85-6131



## 火災発生異例のハイペース!!

- 4月1日～4月15日までの県内の火災発生件数は39件で、昨年4月の発生件数を上回るペースとなっております。特に林野火災の発生件数は、すでに昨年同月の発生件数を上回り、野火火災等も多発しています。春先は空気が乾燥、強い風が吹くなど、野火火災が起りやすいため、火の扱いには十分にご注意ください。
- ① 枯れ草等のある火災が起りやすい場所ではたき火をしないこと
  - ② たき火等火気の使用中はその場を離れず、使用後は完全に消火すること
  - ③ 強風時及び乾燥時には、たき火、火入れをしないこと
  - ④ 火入れを行う際、許可を必ず受けること
  - ⑤ たばこは指定された場所です喫煙し、吸殻は必ず消すとともに、投げ捨てないこと
  - ⑥ 火遊びはしないこと



## 交通ルールの遵守と交通マナーアップ

### 【自転車編】

#### ◆自転車安全利用5則

- ① 自転車は、車道が原則、歩道は例外
- ② 車道は左側を通行
- ③ 歩道は歩行者優先で、車道寄りを徐行
- ④ 安全ルールを守る

- ・ 飲酒運転・二人乗り・並進の禁止
- ・ 夜間はライトを点灯

- ・ 交差点での信号遵守と一時停止・安全確認

- ⑤ 子どもはヘルメットを着用

- ◆マナーを身につけ実践
- ・ 普通自転車の歩道通行可の標識がある場合は歩道を利用することができます。歩行者への「思いやり通行」をしましょう。

- ・ 13歳未満と70歳以上の方はすべての歩道に乗ることができませんので、安全のために歩道を利用しましょう。

### 【歩行者編】

#### ◆道路を横断するときは

- ・ 手や旗等で横断したい気持ちを明確に表しましょう。
- ・ いつでも、どこでも安全を確認しましょう。

### 【運転者編】

- ・ 横断歩道では歩行者絶対優先の交通ルールを守り、横断歩道の手前では減速して横断者に備え、横断歩行者がいる時は必ず一時停止して歩行者を安全に横断させましょう。
- ・ 信号機や一時停止など交通ルールの遵守を徹底しましょう。
- ・ わき見をせずに、前をよく見て運転に集中しましょう。
- ・ 高齢者や子どもを見かけたら、その動きに注意し、思いやり運転をしましょう。
- ・ 全席シートベルト着用、幼児はチャイルドシートの着用を徹底しましょう。

### ■問い合わせ

町民課くらし環境係

- 長井警察署 ☎ 84-0110
- 白鷹西駐在所 ☎ 85-2029
- 白鷹東駐在所 ☎ 85-2046

白鷹町認知症高齢者見守りネットワーク

見守り  
支え合い

お年寄りが地域で安心・安全に暮らせるよう応援します

認知症・介護に関するご相談は  
地域包括支援センター Tel.86-0112

高齢者の安心、安全を支える訪問事業を紹介します。

### 【認知症支援訪問事業】

認知症の疑いのある方、認知症の方と家族の方が安心して在宅生活が続けられるよう、認知症初期集中支援チーム（認知症ケアの専門職）が訪問し支援します。

対象：40歳以上の方で認知症について相談したい方

期間：最長6か月

利用料：無料

### 【おたっしや訪問】

ひとり暮らしの方が安心して在宅生活を送られるよう家庭訪問を行い、住み慣れた地域での生活を支援します。訪問は6月から始まります。

対象となるのは

平成26年4月1日現在で75歳以上のひとり暮らしの方

訪問するのは  
地域包括支援センターが依頼した看護師や保健師

訪問では  
・「救急医療情報キット」を配布し、活用方法や保管方法などを説明します。

・健康状態や日常生活についての相談や福祉サービスを紹介します。

「救急医療情報キット」とは「かかりつけ医」「薬剤情報提供書（薬の説明書）」「病名」等の医療情報の記入用紙や、「診察券」「保険証」の写し等を入れ、冷蔵庫に保管できる筒状のケースです。ほとんどのご家庭にある冷蔵庫を保管場所にする事で、緊急時に救急隊員等が駆け付けた際に探す手間が省け、迅速な救命活動ができるようになります。

### ■問い合わせ

健康福祉課地域包括支援センター ☎ 86-0112

●企画展覧会

「母の肖像」梅津五郎作品展



▲《母の肖像》1985

いつ 5月17日(土)  
6月22日(日)

午前9時～午後7時

▼休館日 月曜日

▼観覧料 一般個人200円  
高校生以下 無料

▼主催 白鷹町文化交流センター

梅津五郎の作品では初公開となる「母の肖像」は、母・梅津くまが没してから22年後に完成したもの。遺影をもとに描いたものか、あるいは思い出しの中に鮮明にあったものか。畔藤の実家のご好意で初公開いたします。

その他、風景、人物、自画像など大作・小品あわせて、「崇高な美感を求める求道者」梅津作品の世界を展示します。

●フラワー

アレンジメント講座

いつ 5月31日(土)

午後1時30分～3時

▼どこで 文化伝承室

▼講師 古内華奈さん

(フローリストふるうち/米沢市)

▼参加料 3000円

(材料代、花器代込)

▼定員 25人

▼持ち物 ペンチ又はニッパー  
(細い針金が切れる鋏)

▼申し込み あゆーむまでお申し込みください。

(締切5月23日(金)午後5時)

初夏に向けて、清々しいシルクフラワーのアレンジを作ります。初めての方もお気軽にご参加ください。



▲前回の講座の様子

●第20回

うたごえ喫茶あゆーむ

いつ 6月1日(日)

午後1時30分より

▼どこで 文化伝承室

▼会費 500円

(ワンドリンク付き)

▼定員 50人

(定員になり次第締切り)

▼申し込み あゆーむまでお申し込みください。

生演奏の伴奏で、みんなが楽しく歌をうたいましょ。

歌本からのリクエストもお受けします。

前回うたった歌は、『アメイジング・グレイス』、『白いブランク』、『あゝ上野駅』、『月の砂漠』、『灯』ほか、全20曲。

白鷹町文化交流センター あゆーむ **AYU:M**  
 TEL. 85-9071 FAX. 85-9072  
 E-mail. shirataka@ayu-m.jp  
 URL. http://www.ayu-m.jp/  
**開館時間**  
 午前9時～午後7時※夜間のご予約がある場合は午後10時まで(ギャラリーを除く)。  
**6月までの休館日**  
 5/7(水)・12(月)・19(月)・26(月)  
 6/2(月)・9(月)・16(月)・23(月)・30(月)

白鷹町総合型地域  
スポーツクラブ通信

RO\*KKUを楽しもう♪  
Vol.23

楽々スポーツ体験会

～楽しんで体験！～

見学者も大歓迎！

普段活動していない方でも、この日は無料で参加できます！年齢や体力に関係なく楽しめますので、ご家族・お友達を誘って皆さんお気軽にお越しください。

いつ 5月25日(日)  
午後4時～6時

▼場所 東根地区公民館・東陽グラウンド(雨天時は東根小体育館)

▼参加費 無料

▼対象 すべて

※託児のみ申込み必要

◎アドベンチャークラブ

(内容・スカイクロス等)

◎キレイ☆カラダ教室

(内容・ヨガ、バランスボール、ひめトレ等)

◎走りっかクラブ

(ラダートレーニング等)

◎キッズ・なでしこサッカー

(内容・ボール遊び等)

◎エンジョイスポーツ

(内容・ユニホッケー等)

◎RO\*KKUけんこう塾

(内容・3B体操)

◎マルベリーズ

(内容・ダンス発表)  
当日入会された方には、オリジナルトートバッグをプレゼント&入会手数料サービス！



託児のべ切は5/19だよ

白鷹町総合型地域  
スポーツクラブゆめスポしらたか  
「RO\*KKU」事務局(中央公民館内)  
tel.87-8988 fax.85-2183  
E-mail  
rokku@so.town.shirataka.yamagata.jp  
ホームページ  
「ゆめスポしらたか」  
で検索。または



◎RO\*KKUけんこう塾  
毎週火曜日 午前10時  
中央公民館いこいの間

▼対象 大人・シニア

※13・27日はストレッチ、20日は3B体操(音楽に合わせてする体操)になります

◎キレイ☆カラダ教室  
5月14日(水)骨盤力アップ!  
バランスボール  
5月26日(月)柔軟性向上ヨガ  
午後7時30分  
東陽ホール

◎RO\*KKUダンス部  
「マルベリーズ」  
会員限定サークル。各種イベントでのダンス披露を目標に練習しています。(エクササイズを取り入れたダンス)  
5月21日(水)  
午後7時30分  
蚕桑地区公民館





子ども俳句 「春さがし」

春は、子どもたちの心を優しくしてくれます。花が咲き、虫がはい出し、鯉のぼりが泳ぐ青い空。「春はいいなあ！」と叫んでいるようです。



「こぶしさん みんなでおそらを ながめてる」  
青い空に映える満開の白いこぶしの花が目につかびます。

「こいのぼり かぞくなかよく およいでる」  
この園児の家庭は平和でみんな仲良しなのでしょうね。

「たんぽぽだ かばんにしまって おみやげだ」  
大好きなお母さんへプレゼント！お母さんの嬉しそうな顔！

荒高掲示板

～県立荒砥高等学校～

◆総合学科 本格的始動

4月8日、総合学科2期生となる新入生59名が入学し、平成26年度の荒砥高校がスタートしました。

総合学科では、2年次から普通科とは違った特色のある授業が始まります。本校では、「教養・探究」「福祉・生活」「食・ビジネス」の3つの系列が設置され、自分が選んだ系列の科目を中心に学習を進めていきます。自分の将来設計が明確になったり、専門性を身につけたりできることが総合学科の魅力です。



▲専門的な科目も学べる総合学科

『地域探究』などの荒砥高校オリジナルの科目や『グリーンライフ』という農業の科目など、これまでにない新しい授業が展開されています。また、『社会福祉基礎』『介護福祉基礎』

『ビジネス基礎』などの専門的な科目もしっかり学べるようになってきました。

◆『長井線100周年おめでとう』

4月19日、本校生徒・教職員約100人が、フラワー長井線100周年を祝う『フラワー長井線スマイルプロジェクト100』に参加しました。本校生徒の約4割が通学で利用するフラワー長井線に感謝するとともに、「これからもよろしく」の気持ちも込め、荒砥駅に向かう列車に、荒砥橋から「ありがとう！」と手を振り100周年を祝いました。



▲「フラワー長井線スマイルプロジェクト100」に参加し100周年をお祝い。

町報川柳 「スタート」

ピカピカのランドセル背にスタートだ  
スタートは囲炉裏で炊いた麦ご飯  
スタートからビリでも笑顔孫走り  
人生は一度スタートで二度はない  
スタート切り人生変えた街の暮らし  
勝ちまくれ若獅子スタート夢を抱き  
スタートしてはや開取の気配あり  
スタートで下げてみるのも人生路  
覚悟決め人生スタート立つ二人  
スタートがビリで追い越す家の孫  
人生のスタート切って八十年  
テレビ見てそうだそうだとスタートだ  
若鮎や古里後にスタートだ  
スタートに立って未来が少し見え  
還暦が第二の青春スタート台  
大学生夢を背負ってスタートだ  
スタートする孫より緊張してる応援席  
耕耘機響く農家のスタートです  
芽ぶく春スタート目前雪の下  
結婚はスタートライン人生だ  
荒浪に覚悟のスタート泳ぎ切れ  
春が来た桜回廊スタートへ  
春彼岸桜の花もスタートかな  
スタートで期待と不安が回りまじり  
不器用に生きてスタートまだ出来ぬ  
余生へのスタート厳し物価高  
スタートは同じだけれど親同じ  
人間は失敗してもスタートだ  
つまずいたスタート結果天と地に  
新学期スタートはずむ登校日  
スタートは孫へのメール新携帯  
この次とスタートラインに向かつてる  
第二の人生スタート急がずに  
改算の予算スタート消費税  
黒々と春耕の色スタートだ

長井市 安部ありな  
高岡 安部 健一  
武蔵野 池田 武子  
山口 石川與次衛門  
荒砥甲 五十公野かをる  
大瀬 五十公野春己  
世田谷 糸 マサ  
鮎貝 植木 英夫  
浅立 梅津美千子  
滝野 海老名きち  
世田谷 遠藤 八重  
横須賀 大滝健次郎  
菖蒲 奥山 節子  
高玉 片山 時美  
山口 小関 弘  
菅原 孝子  
浅立 佐藤 敦子  
菅原 敦子  
浅立 勝夫  
菅原 トミ  
荒砥甲 鈴木美貴子  
荒砥乙 関口 つや  
高玉 平 恒人  
高玉 高橋 朝子  
荒砥乙 高橋 白兔  
荒砥乙 土谷 灯一  
菅原 土屋 平敏  
菅原 沼澤 清  
荒砥乙 保科 努  
十王 松田 久一  
十王 村田 留蔵  
十王 村上 桂造  
鮎貝 横沢 直太  
山口 渡部喜美子

次回「新」五月二十五日まで。 「音」六月二十五日まで。  
白鷹町大字荒砥甲八三三番地 白鷹町役場総務課企画室情報係 宛



役場は ☎85-2111

『むらやま徳内まつり』への  
参加者募集!

白鷹太鼓鷹翔会では、毎年8月に開催される『むらやま徳内まつり』と一緒に参加する方を募集しています。6月から本番に向けての練習をします。練習の参加費は無料です。お気軽にお問い合わせください。連絡をお待ちしています。

▼練習日時 6月より毎週水曜日 午後7時～

▼練習場所 鮎貝地区公民館  
ハーモニープラザ

■問い合わせ  
白鷹太鼓鷹翔会 渋谷

☎090-5181-8688

ふるさと森林公園のボランティア  
IA会員を募集します

ふるさと森林公園の花壇の手入れをお手伝いください。道路脇の花壇の花植えと草取りが主な作業です。

※送迎はいたしません

▼特典 作業時入浴無料・懇親会 など

※作業日程等、詳しくはお問い合わせください。

■問い合わせ 事務局 (パレス松風内) 白田まで

☎85-11001

しらたか夢未来発掘事業採択事業  
リズムダンス教室参加者募集

誰でもできる簡単なリズムダンスです。初心者も大歓迎見学だけでもOKです。

▼いつ 5月24日(土)

午後8時～午後9時まで

▼どこで パワーセンター

▼参加料 無料

▼持ち物 シューズ、ドリンク等

※参加をご希望の方は、当日午後7時50分まで直接会場に

お集まりください。  
■問い合わせ 事務局 吉村  
☎090-7322-5454

「白鷹町産業フェア2014」  
出店者を募集します

▼いつ 8月2日(土)

午前11時～午後7時

8月3日(日)

午前10時～午後4時

▼どこで 文化交流センター

▼募集内容

①農畜産物販売

②加工食品展示・販売

▼出店料 出店料は無料としますが、電気使用等実費相当分を負担いただきます。

▼申込期限 5月26日(月)

午後3時まで

※詳しくはお問い合わせください。

▼申し込み・問い合わせ

白鷹町産業フェア2014

実行委員会(産業センター内)

安部 ☎85-0055

山形県警察官を募集します

▼受験資格 昭和54年4月2日から平成9年4月1日まで  
に生まれた方で、学校教育法による大学(短期大学を除く)

を卒業した方または平成27年3月までに卒業する見込みの方(人事委員会が同等と認める方を含む)

▼申込期限 6月17日(火)

▼第一次試験 7月13日(日)

■問い合わせ 長井警察署  
☎84-00110



白鷹町民登山  
新緑と残雪の葉山へ登ろう

▼いつ 6月1日(日)

午前8時集合

▼集合場所 葉山白兔登山口  
「兔夢創観」

▼持ち物 昼食、雨具、飲料

水、防寒具(必携)

▼参加料 500円(写真代・保険料)

▼申込期限 5月28日(水)

■申し込み・問い合わせ

白鷹山岳会事務局

伊藤 ☎85-4276

船山 ☎85-0177

※白鷹山岳会では、会員を随時募集しています。山歩きに興味がある方は右記までお問い合わせください。

広告

御法要・各種宴会  
大好評 弁当・オードブル 仕出し  
幹事さんに大好評  
2時間飲み放題コース  
(お肉お魚お刺身、お酒(生ビール、カクテル、ウーヰス)  
\*町内どこでも送迎無料  
弁当 ¥1000~  
無料配達いたします

道の駅白鷹やな公園 あゆ茶屋  
TEL 0238-85-5577 FAX 0238-85-5640

保育園給食  
放射性物質検査結果  
測定限界  
0.51~0.92Bq  
(ベクレル) / kg 以下  
▼期間  
4月17日(木)~23日(水)

いずれの保育園も、放射性ヨウ素、放射性セシウムともに不検出でした。

■問い合わせ  
健康福祉課子育て支援係  
☎86-00212



**第10回置賜よわいの祭り**

▼いつ 5月25日(日)

午前10時～午後3時

▼どこで 南陽市中央花公園  
特設ステージ(雨天の場合は  
南陽市民体育館)

■問い合わせ 実行委員会

☎090-7527-4351

(平日午前9時～午後5時)

**おしらせ**

**「よぶいの家」施設開放日のご案内**

障がい福祉サービス事業所  
こぶしの家では、今年度も施設開放(体験)日を設けます。  
白鷹町内及び近隣地域の在宅障がい者(児)の方々やご家族に開放しています。お気軽にお越しください。ご利用は無料です。

▼いつ 5月22日(木)

午前9時～午後4時

▼どこで こぶしの家(白鷹町鮎貝3434番地)

※7月26日・10月23日・1月22日にも予定しています。

■申し込み・問い合わせ

こぶしの家 佐藤・竹田  
☎85-5660

**「登り窯復活プロジェクト」にご協力ください**

昨年5月にスタートした深山焼登り窯の再建プロジェクトは、皆さんのご協力により順調に進んでいます。秋の初窯を目指し、今シーズンのプロジェクトを再開しますので、再度のご協力をお願いします。

▼いつ 5月18日(日)

6月1日(日)

時間は午前9時～昼12時

※以降の予定はブログでお知らせしますのでご覧ください。

▼どこで 深山工房つち団子

▼作業内容 残りの耐火レンガの掃除、レンガ積み、薪つくり等

▼問い合わせ 深山工房つち団子 金田利之

☎090-2955-1939

携帯メールアドレス

dango.01@softbank.jp

来春卒業予定者を対象とした求人受理説明会のご案内

平成27年3月卒業予定者を

対象とした求人受理説明会を開催します。来春卒業予定者(中学・大学等)を採用予定の事業所の出席をお待ちしています。

▼いつ 6月3日(火)

午後2時～4時

▼どこで 長井市生涯学習プラザ

■問い合わせ 長井公共職業安定所 ☎84-8609

FAX 84-2342

**善意の毛布をアフリカへ**

自然災害や紛争で不自由な生活を強いられている被災民、着の身着のまままで国外へ避難せざるを得ない難民に「いのちの支え」となる毛布を送つ

**場**

▼どこで 長井市役所前駐車場

■問い合わせ 『アフリカへ毛布を送る運動』置賜地区実行委員会

田村 ☎88-3143

午前9時～午後4時まで

※午後4時以降 今野

☎85-5964

**大相撲長井黒獅子場所 チケット一般販売のお知らせ**

8月10日(日)に開催の大相撲長井黒獅子場所チケットの一般販売を行います。

▼いつ 5月14日(水)～

▼どこで 白鷹町文化交流センター あゆむ ☎85-9071

※月曜日は休館です。

■問い合わせ  
大相撲長井黒獅子場所  
実行委員会事務局  
(長井商工会議所内)  
☎84-5394



**広告**

**発作外来診療のご案内 看護師・准看護師・作業療法士・理学療法士募集**



小児科 内科 精神科 児童精神科  
老年精神科 神経内科 リハビリテーション科

医療法人 杏山会

吉川記念病院

- 発作外来(てんかん、偏頭痛等) 第1土曜日の午後(要予約)
- 吉川記念病院では、看護師さん、准看護師さん、作業療法士さん、理学療法士さんを募集しています。
- 准看護師の資格をお持ちの方で看護師を目指している方や看護学校及び准看護師学校へ入学希望の方、当病院の修学資金制度を利用してみませんか。

※お問い合わせ: 吉川記念病院事務長まで 電話 87-8000

# 戸籍の窓

【4月 1日～4月30日 届出】

## ご結婚おめでとう

氏名	住所
竹田 雄一	萩野
松田 美帆	米沢市
松本 武彦	米沢市
新野 あけみ	広野
小松 裕介	畔藤
長橋 朋子	山形市
寒河江 常智	十王
畑 沙織	寒河江市
清野 照明	萩野
河村 まなみ	山形市

## こんにちは赤ちゃん

住所	父母の名	子の名
荒砥乙 板垣	駿 玲菜	み づき 瑞 月
高岡 樋口	則明 美香	み ちか 美 恒
荒砥乙 川井	竜雄 美紀	え りん 絵 琳

## お く や み

住所	氏名	年齢
畔藤	新野 芳雄	98
荒砥甲	安部 和晴	64
山口	高橋 七郎	80
荒砥甲	青木 とみ	88
鮎貝	芳賀 富美子	90
滝野	海老名 はつ系	92
鮎貝	後藤 吉助	88
深山	羽田 茂雄	87
中山	吉田 昭二	87
十王	中川 多榮子	81
荒砥甲	大木 めみ系	102

## 紅花まつり・紅花 colors 出店者を募集します

7月は紅花の季節。紅花まつり・べにばなアート展「紅花 colors」では今年もさまざまなイベントを予定しております。みなさまの手仕事作品やパン・お菓子など販売してみませんか？

### 白鷹紅花まつり 手づくり雑貨いち&にぎやか紅花商店街

7/12 (土)・13 (日) 開催  
 昨年「手づくり雑貨いち」に加え、今年「にぎやか紅花商店街」もあわせて開催。自慢の手仕事作品や雑貨など、まつり会場の滝野交流館で販売してみませんか？



※昨年の「手づくり雑貨いち」の様子です。

- 日時：7月12日(土)・13日(日) 10:00-16:00
- 場所：滝野交流館(紅花まつり会場)
- 出店料：手づくり雑貨いち(会場：教室)  
 1ブース：約1㎡ 1日あたり1,500円  
 ※出店数によりブースの大きさが変更となる場合がございます。
- にぎやか紅花商店街(会場：体育館)  
 1ブース：約1坪 売上の10%

締切：5月30日(金)

### 紅花 colors パンまつり 7/27 (日) 開催

今年7月2日(半夏生・水)より27日(日)まで開催される「べにばなアート展【紅花 colors】」。アート作品の展示や紅花染めワークショップ、紅花関連商品販売などを行います。最終日の27日はあゆむのホールを会場に、「紅花 colors パンまつり」を開催。手づくりパンやお菓子など販売される方を募集いたします。紅花にちなんだお菓子も大歓迎！紅花乱花をおあげいたしますので、申し込み時にご相談ください。

- 日時：7月27日(日) 11:00-15:00
- 場所：白鷹町文化交流センター「あゆむ」
- 出店料：1ブース1,000円

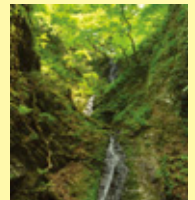
締切：5月30日(金)

出店を希望される方は観光協会までお電話ください。(86-0086) 後日出店要項をお送りいたします。

## 三ツ瀧不動尊祭礼のお知らせ

眼病平癒、火盗消除、養蚕安全、交通安全の守護「三ツ瀧不動尊」の祭礼が行われます。皆様ご参拝ください。

- 日時：5月25日(日) 午前10時30分～
- 場所：三ツ瀧不動尊境内(雨天の場合 貝生公民館)
- 御札：一体500円
- 名物：「流しソーメン」と山菜 お一人様600円(昼12時まで)
- 交通：マイクロバス(役場～権次平間)  
 (行き) 役場前午前9時30分発 (帰り) 権次平午後0時30分発
- 問い合わせ：白鷹町観光協会(86-0086)まで



※ご注意 昨年7月の豪雨の影響で、不動尊へ向かう道が被害を受けている箇所があります。参加される方はご注意ください。

情報やお問い合わせにつきましては観光協会(86-0086)まで。ホームページでも随時情報を発信しております。

白鷹町観光協会 検索

▼昨年は桜の開花を目前に雪が降った日もありましたが、今年の4月は花見日和が続きました。ちょうど見頃の十二の桜のお休み処で隣に座った方は、青森県の弘前まで桜めぐりをしているという京都から来られた方でした。ほんの少しの会話でしたが、遠くから白鷹町に来てくださった方とお話しできたことをうれしく思いました。

▼5月は新緑の季節です。緑色には、心や身体の疲れをいやす、穏やかな気持ちになる、といった心理効果があると言われます。何かと慌ただしい毎日でも、新緑を眺めてちょっとリフレッシュしたいものですね。(すだ)

