

SHIRATAKA  
PUBLIC  
RELATIONS

# し ら た か

## 広報

統一地方選挙が行われます ②～③  
スキー大会の結果 ⑧～⑨  
スポーツ&トピックス ⑩～⑪

**3.12**  
MAR 2015  
**NO.1156**



「深山和紙のおひなさま」

おきたま雛回廊で、あゆ茶屋に展示されています（3月31日まで）。ほんぼりや桜の花も和紙で作られ、和紙の風合いや色からあたたかみを感じられます。

# 統一地方選挙が行われます

「さあ行こう 声かけあって とうひょうに」  
(平成26年度白鷹町明るい選挙啓発標語)

平成26年度明るい選挙啓発標語募集で最優秀賞となりました丸川裕太くん(蚕桑小学校2年)の作品です。

4月12日(日)

山形県議会議員選挙

4月26日(日)

白鷹町議会議員選挙

■問い合わせ 選挙管理委員会事務局 ☎85-6120

## ●投票できる方は

### ◇山形県議会議員選挙

平成27年1月2日以前から引き続き白鷹町の住民基本台帳に登録されている方で、平成7年4月13日以前に生まれた方(満20歳以上)です。

なお、平成27年1月3日以降に山形県内の市町村から白鷹町に転入された方は、以前の住所地で投票できる場合もありますので、前住所地の選挙管理委員会へお問い合わせください。

### ◇白鷹町議会議員選挙

平成27年1月20日以前から引き続き白鷹町の住民基本台帳に登録されている方で、平成7年4月27日以前に生まれた方(満20歳以上)です。

## ●投票時間は

午前7時から午後8時まで

(ただし、黒鴨、針生投票区は午前7時から午後7時までです。)

## ●投票にあたっての注意

### ◇入場券について

入場券を忘れずに持参してください。もし紛失しても投票はできませんので、その場合は、投票所の受付に申し出てください。

なお、山形県議会議員選挙の入場券は3月23日現在の居住地で発行しますので、3月24日以降に転居された方は、前居住地の投票所で投票してください。

また、白鷹町議会議員選挙の入場券は4月13日現在の居住地で発行しますので、4月14日以降に転居された方は、前居住地の投票所で投票してください。

### ◇代理投票について

代理投票とは身体の都合などにより、ご自分で投票用紙に記載できない方のために、投票所の職員が本人に代わって記載する制度です。本人による申し出が必要ですので、ご希望の方は投票所の受付に申し出てください。

## ●期日前投票ができます

### ◇期日前投票とは

選挙は、投票日に投票所において投票することを原則としていますが、期日前投票は、投票日前でも、投票日と同じように投票ができる制度です。

### ◇期日前投票の場所と日時

#### ①山形県議会議員選挙

▼場所 中央公民館1階文化実習室

▼日時 告示日の翌日4月4日(土)から投票日の前日4月11日(土)まで

#### ②白鷹町議会議員選挙

▼場所 中央公民館1階文化実習室

▼日時 告示日の翌日4月22日(水)から投票日の前日4月25日(土)まで  
※時間は午前8時30分から午後8時までです。

※土、日曜日もできます。

※告示日の翌日などで入場券が届いていない場合でも期日前投票をすることができ、期日前投票所の受付に申し出てください。

●不在者投票ができません

◇他の市町村に滞在されている方は

業務に従事するため他の市町村に滞在されている方は、滞在地の選挙管理委員会において不在者投票ができます。この場合、郵便で投票用紙を請求してから投票していただくことになるため、郵便の往復に日数がかかりますので、お早めに選挙管理委員会で請求の手続きを行ってください。

また、不在者投票ができる施設として指定されている病院等に入院・入所の方は、その場所（施設内）で不在者投票ができますので、施設の職員に申し出てください。

【町内の指定施設】

- ◇白鷹町立病院
  - ◇白光園
  - ◇白鷹あゆみの園
  - ◇マイスカイ中山
- （町外の指定施設につきましてはお問い合わせください）

●郵便等による不在者投票について

◇郵便等による不在者投票

自宅で「郵便等による不在

者投票」をするためには、選挙管理委員会が発行する「郵便等投票証明書」が必要になりますので、希望される方はお早めに申請の手続きを行ってください。以前取得された方でも有効期限がありますので必ずご確認ください。

投票所の名称が変わります  
平成27年度より地区公民館がコミュニティセンターに移行することに伴い、投票所の名称が変わります。  
（投票所の場所が変わるものではありません。）

【変更前】

○○地区公民館△△分館

【変更後】

○○コミュニティセンター  
△△分館



- ①身体障害者手帳をお持ちで  
・両下肢等の障がい  
の程度が1級または2級の方
- ・内臓機能の障がい  
の程度が1級または3級の方
- ・免疫の障がい  
の程度が1級から3級の方
- ②戦傷病者手帳をお持ちで  
・両下肢または体幹の障  
いの程度が特別項症から第2項症までの方
- ・内臓機能の障がい  
の程度が特別項症から第3項症までの方

③介護保険法上の要介護者で要介護5の方  
（いずれも自書することが可能な方）

代理記載の方法により自宅で投票もできます。ただし、要件がありますので、詳しくはお問い合わせください。

白鷹町議会議員選挙立候補予定者説明会及び出納責任者事務説明会

◆いつ 3月25日(水)

午後1時30分

◆どこで 中央公民館

3階大会議室

◆その他 会場の都合上、

1候補者につき3人までの出席とさせていただきます。

※詳しくは選挙管理委員会事務局までお問い合わせください。

政治家の寄附は禁止、有権者が求めることも禁止されています

みんなで徹底しよう  
**三ない運動**

贈らない!  
求めない!  
受け取らない!

これらのものも、政治家の寄附禁止の対象となります。

秘書等が代理で出席する場合の結婚祝

地域の運動会・スポーツ大会への飲食物等の差入

お祭りへの寄附・差入

町内会の集会・旅行等の催物への寸志・飲食物の差入

落成式・開店祝等の花輪

病気見舞

お歳暮・お年賀

入学祝・卒業祝

葬儀の花輪・供花

秘書等が代理で出席する場合の葬儀の香典

総務省 なるほど! 選挙「寄附の禁止」

(公財) 明るい選挙推進協会

総務省 寄附の禁止

検索

明るい選挙推進協会 三ない運動

検索

# 国民年金のお知らせ

## 1 国民年金保険料が変わります

国民年金の第1号被保険者(自営業者、学生等)及び任意加入被保険者の1カ月当たりの保険料が平成27年4月分から月額15,590円に変わります。

国民年金の納付方法	口座振替納付	口座振替で納めると手間がかからず、納め忘れを防ぐこともできます。口座振替の手続きは、米沢年金事務所または金融機関の窓口でお申し込みください。
	クレジットカード納付	クレジットカードにより定期的に納付する方法です。申し込み手続きは米沢年金事務所窓口でお申し込みください。
	金融機関、郵便局、コンビニ二等での現金納付	日本年金機構発行の納付書を使い、各金融機関等の窓口で納めていただく方法です。

なお、保険料をまとめて前払いすると割引になります。

## 2 学生には納付特例制度があります

- ◇学生納付特例の納付の猶予期間は年度毎で4月から翌年3月までです。
- ◇平成27年度の学生納付特例を申請する方は、4月1日以降(20歳の方は誕生日の前日以降)に町民課戸籍年金係または米沢年金事務所の窓口で申請してください。
- ◇申請の際は、印鑑、在学証明書または学生証(両面の写し)が必要です。



国民年金マスコット  
ネッキーくん

## 日本年金機構 米沢年金事務所 平成27年度「移動年金相談日」

相談日	予約申込締切日
4月22日(水)	4月17日(金)
5月27日(水)	5月22日(金)
6月24日(水)	6月19日(金)
7月22日(水)	7月17日(金)
8月26日(水)	8月21日(金)
9月24日(木)	9月18日(金)
10月28日(水)	10月23日(金)
11月25日(水)	11月20日(金)
12月24日(木)	12月18日(金)
1月27日(水)	1月22日(金)
2月24日(水)	2月19日(金)
3月23日(水)	3月18日(金)

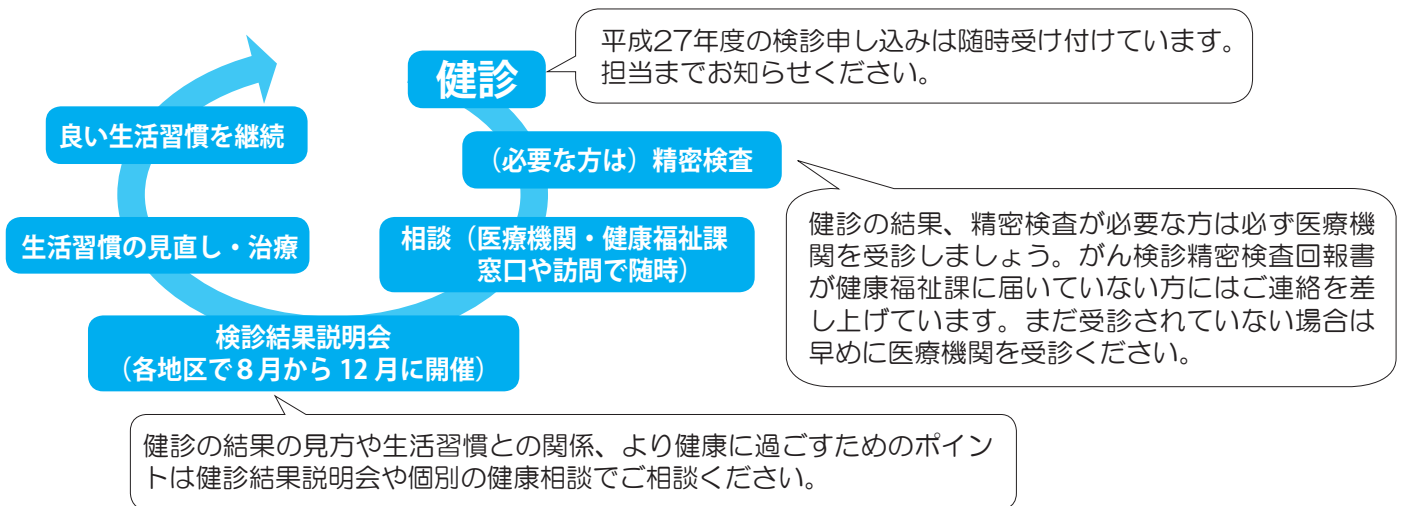
相談は予約制です。締切日までに町民課戸籍年金係までお申し込みください。

- 相談時間 午前10時～午後1時  
※相談時間は30分です。
- 相談会場 中央公民館 1階 文化実習室  
※会場は都合により館内別室になる場合がありますので、ロビーの案内板でご確認ください。

■申し込み・問い合わせ  
町民課戸籍年金係 ☎85-6129

### 今年度の健診結果、そのままになっていませんか？

健診の結果を自分の健康づくりに活かしましょう



良い生活習慣で過ごし、翌年の健診を受けて、さらに健康づくりに取り組みましょう。健康づくり推進員の方々が地域で実施する「健康づくり教室」や健康福祉センターで実施する運動講座「らくらくスマイル教室」をぜひご利用ください。(らくらくスマイル教室の詳細はお知らせ版けんこうページをご覧ください。)

### 各地区公民館で健康教室、健康相談を実施します

- ◇十王地区公民館 3月20日(金) 午前10時～11時
- ◇東根地区公民館 3月23日(月) 午前10時～11時
- ◇荒砥地区公民館 3月24日(火) 午後1時30分～2時30分
- ◇蚕桑地区公民館 3月26日(木) 午前10時～11時
- ◇鷹山地区公民館 3月27日(金) 午前10時～11時
- ◇鮎貝地区公民館 3月27日(金) 午後1時30分～2時30分

申し込みは不要です。地区担当保健師が地区ごとの健康面での課題についてお話ししますので、ぜひご参加ください。

### 忘れていませんか？ 予防接種

以下の予防接種の助成期間は、平成27年3月31日までです。感染症を予防し、健康に生活するため、予防接種を忘れずに受けましょう。

#### 【子ども】

- ◇水ぼうそうを予防する「水痘予防接種」…3歳児と4歳児
- ◇はしかや風しんを予防する「麻しん風しん混合予防接種」…年長児
- ◇破傷風などを予防する「2種混合予防接種」…小学6年生

#### 【高齢者】

- ◇肺炎を予防する「肺炎球菌予防接種」
  - 平成26年度中に、65歳、70歳、75歳、80歳、85歳、90歳、95歳、100歳、100歳以上になられた方で肺炎球菌予防接種をしたことがない方。
  - 70歳以上で町の助成を受けて予防接種をしたことがない方。



# 平成26年度明るい選挙啓発標語入賞者

## 最優秀賞

丸川 裕太 (蚕桑小2年)

「さあ行こう 声かけあって とうひょうに」

## 優秀賞

佐藤 優太 (鮎貝小3年)

「町づくり みんなのとうひょう だいいっぱい」

大木 大成 (東根小6年)

「この一票 あなたの権利 捨てないで」

小谷部恵美加 (西中1年)

「その一票 投票する義務 君にある」

佐藤しおん (東中2年)

「興味ない」言い訳するより 知る努力」

福嶋 翔 (西中3年)

「選挙だべ としより若いしゅ 行がんなね」

梅津 優希 (荒砥高1年)

「その一票 明るい未来を きりひらく」

## 入選

### 小学校低学年の部

植木 杏心 (蚕桑小1年)

小谷部湘太 (荒砥小2年)

渋谷 璃空 (東根小2年)

長谷部かれん (鮎貝小3年)

### 小学校高学年の部

澤田 明喜 (鮎貝小5年)

青木 翔 (蚕桑小6年)

丸川 美羽 (鮎貝小6年)

小関 竜斗 (鷹山小6年)

### 中学1年の部

鈴木 遼 (西中)

片山 稜雅 (西中)

海老名大智 (東中)

青木 七海 (東中)

### 中学2年の部

細川 茉紘 (西中)

芳賀 竜也 (西中)

小林 世奈 (東中)

塚田 凜聖 (東中)

### 中学3年の部

紺野 瑞姫 (西中)

青木 彩音 (西中)

安部潤一郎 (東中)

菅原きあら (東中)

### 高校の部

小関絵一莉 (荒砥高3年)

高橋 莉菜 (荒砥高3年)

橋本 佳稀 (荒砥高3年)

樋口 七海 (荒砥高3年)

## 平成26年度

「川をきれいにする児童図画」  
コンテスト入賞者

最上川水系水質汚濁対策連絡協議会では、最上川水系における水質汚濁防止に関する広報活動の一環として、小学校児童を対象に「川をきれいにする児童図画」コンテストが行われました。町内からは84点の応募があり、7点が入賞しました。  
たくさんのご応募ありがとうございました。

### 【ポスター部門】

#### 銅賞

村上 芽唯 (鮎貝小2年)

菅原 光翼 (荒砥小6年)

#### 佳作

佐藤 栞 (蚕桑小1年)

沖田 優菜 (蚕桑小3年)

鈴木ひびき (鮎貝小4年)

小形 歩花 (東根小5年)

### 【川景部門】

#### 銀賞

伊藤 梨紗 (鮎貝小6年)

### ■問い合わせ

建設水道課管理係

☎ 85-6140

# 白鷹町の河川水質調査の結果をお知らせします

今年度、町内の河川7カ所についての水質調査を、8月と11月の2回実施しました。調査結果は表のとおりです。

項目 調査河川	水素イオン濃度 (pH)		生物化学的酸素要量 (BOD) mg/L		浮遊物質 (SS)mg/L		溶存酸素量 (DO)mg/L		大腸菌群数 (MPN)/100mL	
	8月	11月	8月	11月	8月	11月	8月	11月	8月	11月
蒔沢川	7.4	7.4	1.8	0.9	2	1未満	8.4	11.1	120,000	7,900
平田川	7.7	7.7	0.5	0.9	2	1未満	9.0	11.0	3,100	490
実渕川	7.8	7.7	0.7	1.1	10	9	8.9	11.1	49,000	790
谷町川	6.9	7.1	1.1	3.5	24	3	8.4	7.2	17,000	3,300
大鮎貝川	6.9	8.9	2.4	1.5	1	1未満	7.2	12.0	1,600,000	700
思川	7.4	9.4	1.5	1.9	19	6	8.7	14.4	17,000	4,900
貝生川	8.2	8.6	1.0	1.5	14	13	8.5	10.7	7,000	1,100

調査日 8月…8月29日 11月…11月11日

### 【参考値】

項目 河川類型	水素イオン濃度 (pH)	生物化学的酸素要量 (BOD) mg/L	浮遊物質 (SS)mg/L	溶存酸素量 (DO)mg/L	大腸菌群数 (MPN)/100mL
参考値	6.5～8.5	2以下	25以下	7.5以上	1000以下

※各河川には環境基準が設定されていないので、白鷹町付近における最上川の環境基準(A類型)を参考値としています。

### ■問い合わせ

町民課くらし環境係

☎ 85-6131

# 美しい郷へGO! 白鷹発 みらい・環境ニュース



## 環境シンポジウム

2月25日、文化交流センター「あゆむ」を会場に「恵み豊かな森林の保全」をテーマとした環境シンポジウムが開催されました。

第1部では、NPO法人しらたか地域再生ネットワークの地域共同による森林の整備・利用や間伐法について、しらたか木の駅プロジェクト実行委員会の森林整備と地域経済の活性化を目的とした事業について、美しい郷づくり推進会議のエコドライブ講習について、それぞれ事例発表をさせていただきました。

第2部のパネルディスカッションでは、東北芸術工科大学の三浦秀一教授をコーディネーターにお招きし、団体としての森林保全活動の広がりが期待されることや、薪ストーブの利用など個人でも取り組めることがあること、また、

今後の課題等について意見交換を行いました。

地球温暖化対策や土砂災害対策につながる森林の保全について、重要性を改めて認識したシンポジウムでした。

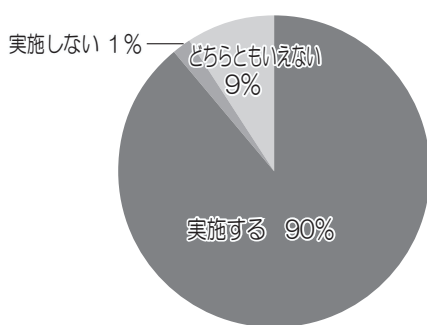


## エコドライブ講習会

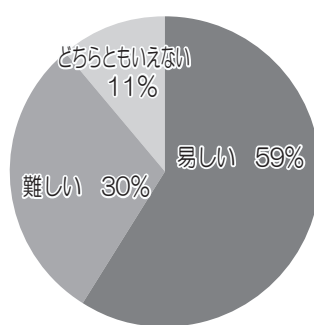
今年度は、約50名の方々にエコドライブを体験していただきました。

受講後のアンケート結果をお知らせします。

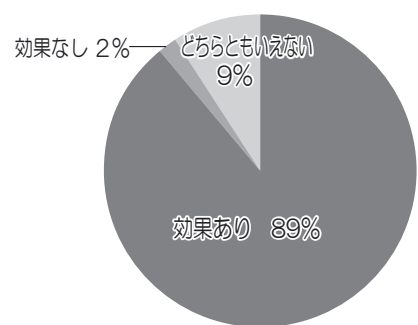
今後、エコドライブを実施しますか？



エコドライブの難易度は？



エコドライブの効果は？



### 【受講者の声】

「実際に運転しながらの講習なので、よかった」  
「具体的な数値データが出るので、わかりやすかった」  
「自分の車の燃費を計算してみようと思った」

### 廃食用油回収事業

今年度も町内小中学校5校に協力をいただき、家庭からの廃食用油の回収を行いました。使い終わった天ぷら油をごみとして出さずに、BDF（生物由来油からつくられるディーゼルエンジン用燃料の総称）や石けんリサイクルするために回収しています。10月から12月にかけて回収した193リットルの廃食用油がBDFに生まれ変わりました。

### エコクッキング講座

11月1日、西中学校文化祭のなかで、「カボチャを使った家庭料理に挑戦しよう」とのテーマでエコクッキング講座を行いました。

今回の講座では、昨年好評だったかぼちゃの皮やワタまで使ったおやつ（パウンドケーキ、プリンなど）を作りました。生徒の皆さんにエコクッキングのコツや環境に関する話を聞いていただきながら、楽しく調理をしました。食材を無駄にしないことや作った料理を残さないことはごみの減量につながります。大事な環境を守るため、みなさんもぜひエコクッキングに挑戦してみてください。※レシピについては、事務局へお問合せください。



### ■問い合わせ

白鷹町美しい郷づくり推進会議  
(事務局/町民課) 環境係

☎ 85-16131

2月15日／白鷹町営スキー場

※タイム 1'23"45 = 1分23秒45

## 回 転

順位 氏名 所属 タイム

### 中学男子

1	後藤 悠汰	東中3年	55"38
2	海老名春来	東中3年	56"89
3	海老名 快	東中3年	58"07

### 中学女子

1	長澤 桃	西中2年	1'00"63
2	大滝 夏希	東中2年	1'01"36
3	伊藤 堇	東中2年	1'01"83

### 一般男子

1	渋谷 祐介	畔 藤	57"90
2	丸川 丞	萩 野	58"88
3	岡部 健史	山 口	58"96

### 一般女子

1	高山寿美子	荒砥乙	1'08"53
---	-------	-----	---------

### シニア男子

1	渡部 正広	荒砥乙	1'01"04
2	丸川 幸浩	萩 野	1'02"90
3	加藤 則明	荒砥甲	1'03"66

## クロスカントリー

順位 氏名 所属 タイム

### 小学3年以下男子

1	中村 飛和	東根3年	5'39
2	梅津 星那	鷹山3年	5'42
3	海老名空来	鷹山3年	5'52
4	新野 真経	東根3年	6'02
4	布施 光基	鷹山3年	6'02
6	鈴木 遥人	鮎貝3年	6'04

### 小学3年以下女子

1	紺野 美咲	鷹山3年	6'57
2	小笠原 涼	東根3年	7'12
3	竹田 佳菜	鷹山2年	8'01
4	橋本ひらり	東根3年	8'02

### 小学4年男子

1	紺野 稜真	鷹山	4'59
2	土屋 泉碧	東根	5'12
3	土屋 虹之	鷹山	5'31
4	樋口 伯瑠	鮎貝	5'46
5	熊坂 玄	鮎貝	5'59
6	衣袋 元基	東根	6'08

### 小学4年女子

1	國谷 美裕	鷹山	4'53
2	竹田 滯	鷹山	5'06
3	大滝 愛羅	鷹山	5'32
4	平井 花奈	東根	5'33
5	中村 咲楽	鮎貝	5'39
6	黒澤 千星	東根	5'44

順位 氏名 所属 タイム

### 小学5年男子

1	遠藤 大希	東根	6'55
1	小野 亨太	荒砥	6'55
3	梅津 向希	鷹山	7'20
4	五十公野海輝	荒砥	7'35
5	長谷川啓太	東根	7'41
6	大類真太郎	鷹山	8'08

### 小学5年女子

1	鈴木 紫音	鷹山	7'12
2	齋藤 帆香	東根	7'26
3	海老名芽依	鷹山	7'32
4	後藤 愛未	鷹山	7'36
5	廣居 千尋	鮎貝	7'45
6	丸川 和紗	蚕桑	7'52

### 小学6年男子

1	竹田 悠馬	鷹山	5'44
2	穂積 空	鷹山	6'17
3	川野 皓紀	鮎貝	7'12
4	小関 竜斗	鷹山	7'33
5	遠藤 直英	東根	7'36
6	樋口 凱	蚕桑	7'37

### 小学6年女子

1	小形 茉央	東根	7'40
2	遠藤 日佳	東根	8'06
3	菅 杏子	鮎貝	8'19
4	湯澤 泉実	東根	8'26
5	庄司 叶花	鮎貝	8'35
6	横山 瑞季	鮎貝	8'48

### 中学女子

1	吉田 愛果	東中1年	6'39
---	-------	------	------



■問い合わせ 教育委員会生涯スポーツ係  
☎ 85 - 6147



# 第43回白鷹町民・白鷹町小中学校スキー大会の結果

## 大 回 転

順位	氏名	所属	タイム	順位	氏名	所属	タイム	順位	氏名	所属	タイム
小学1年男子				小学4年男子				中学男子			
1	高田 一帆	鷹山	44"94	1	紺野 稜真	鷹山	47"19	1	海老名春来	東中3年	22"76
2	土屋 慶悟	東根	45"61	2	衣袋 元基	東根	48"32	2	後藤 悠汰	東中3年	23"43
3	山口 広起	荒砥	45"79	3	長谷部 漣	蚕桑	49"51	3	今 躍作	西中2年	23"67
4	後藤 優誠	鮎貝	46"57	4	齋藤 至	鷹山	50"04	3	加藤 晋敏	東中2年	23"67
5	藁品 遼佑	蚕桑	46"77	5	紺野 巧夢	東根	50"26	中学女子			
6	佐藤 聖悟	鮎貝	47"98	6	樋口 伯瑠	鮎貝	51"30	1	伊藤 堇	東中2年	23"49
小学1年女子				小学4年女子				2	長澤 桃	西中2年	23"73
1	中川友希乃	蚕桑	46"29	1	菅 唯子	鮎貝	45"77	3	大滝 夏希	東中2年	24"36
2	熊坂 円	鮎貝	50"19	2	國谷 美裕	鷹山	46"90	一般男子			
3	樋口 天夏	鮎貝	50"20	3	竹田 滯	鷹山	48"21	1	丸川 丞 萩 野	21"13	
4	紺野 唯華	鷹山	53"06	4	大木 真緒	荒砥	51"23	2	鈴木 武範 滝 野	21"88	
5	榎本 千桜	蚕桑	56"28	5	熊谷 祐江	荒砥	51"32	3	渡部 功将 山 口	22"43	
6	橋本 瑞歩	荒砥	58"77	6	大滝 愛羅	鷹山	52"58	一般女子			
小学2年男子				小学5年男子				1	高山寿美子	荒砥乙	25"63
1	布施 学人	荒砥	37"06	1	大滝 霸功	荒砥	24"46	シニア男子			
2	塚田 聖伽	荒砥	38"08	2	海老名巧太	荒砥	25"09	1	川村 宗一 菖 蒲	23"30	
3	樋口 瑠偉	鮎貝	38"17	3	高橋 大翔	荒砥	25"62	2	加藤 則明 荒砥甲	23"31	
4	丸川 裕太	蚕桑	38"57	4	布施 結人	荒砥	25"69	3	吉田 秀和 下 山	23"53	
5	浅野 嵐	荒砥	39"49	5	紺野 淳志	東根	27"37				
6	中村 雅榮	鮎貝	39"57	6	羽田 泰樹	鮎貝	27"62				
小学2年女子				小学5年女子							
1	紺野 夢乃	東根	38"19	1	小形 歩花	東根	41"96				
2	竹田 佳菜	鷹山	38"21	2	廣居 千尋	鮎貝	42"00				
3	小形 葉月	東根	38"62	3	丸川 和紗	蚕桑	43"27				
4	馬場真結子	鮎貝	41"60	4	海谷 香綸	鷹山	45"01				
5	佐藤 三咲	鮎貝	47"39	5	海老名芽依	鷹山	46"43				
6	伊藤 絢子	荒砥	47"80	6	今野 美空	蚕桑	49"00				
小学3年男子				小学6年男子							
1	海老名空来	鷹山	30"89	1	小関 竜斗	鷹山	26"51				
2	中村 飛和	東根	34"61	2	竹田 悠馬	鷹山	26"68				
3	海老名葉介	鷹山	34"87	3	穂積 空	鷹山	29"38				
4	廣居 太聖	鮎貝	34"98	4	丸川 拓馬	鮎貝	29"62				
5	高田 翔人	荒砥	36"44	5	横澤 健人	鮎貝	30"28				
6	中川 純大	蚕桑	36"67	6	佐竹 裕太	荒砥	30"38				
小学3年女子				小学6年女子							
1	橋本ひらり	東根	35"68	1	後藤 美桜	荒砥	39"26				
2	紺野 美咲	鷹山	42"85	2	横澤あかり	鮎貝	43"21				
3	上村 杏	鮎貝	43"40	3	小形 茉央	東根	43"35				
4	橋本 果澄	東根	50"56	4	伊藤 梨紗	鮎貝	45"30				
5	小笠原 涼	東根	54"74	5	橋本 愛佳	荒砥	46"18				
6	平 彩乃	東根	55"96	6	横山 瑞季	鮎貝	47"94				



## 受け継がれる無形文化財 第11回高玉芝居定期公演

2月11日、高栄会による第11回高玉芝居定期公演がさくらの里文化伝承館（蚕桑地区公民館）で行われました。この日上演された演目は「わたしもりおやこいしぐれ渡守親恋時雨」。生き別れとなっていた親子が15年の時を経て再会する筋書きにアドリブをきかせた役者たちの演技に終始笑いが起こり、観客は、「来年もまた観に来る。」と会場を後にしていました。4月には今年も釜ノ越サクラの下での上演が予定されています。



## 炭ついでついでついでできるの？ 炭焼き窯で炭焼き体験会

2月7日、白鷹町ふるさと森林公園の炭焼き窯で、炭焼き体験会が開催されました。山形県木炭文化協議会と町が主催し、町内外から22人が参加。窯の見学や炭出し、飾り炭作り、竹炭作りと多くのことを体験しました。参加者の皆さんは、特に、ドラム缶を使った手作り窯での竹炭作りに興味津々の様子でした。炭を活用した先人の生活に触れることは貴重な体験であり、来年度も実施する予定です。



## みんなが住みよい地域に 十王地区で地域づくりワークショップ

2月22日、十王地区で「公民館を語る会」が開かれました。十王地区では、東北公益文科大学の青木孝弘氏と学生の協力を得て、全戸を対象に、地区の住環境と15の生活分野の満足度についてのアンケート調査を実施。調査の結果からこれからの地域づくりを考えようと、調査の分析を行った学生も参加してのワークショップを行い、「地区内の各世代が一緒になる機会がもっと必要ではないか」などの話し合いがされました。



## くらしと税金を学んで 高校生が租税教室で教材を作成

2月18、19日、荒砥高校1年次生を対象に租税教室が開かれ、税についてを理解し、その学習を活かそうと小学生の租税教室用の教材を作成しました。「お金の種類は何種類？」「お年玉やおこづかいに税金はかかる？」など、小学生にも身近なことを○×クイズにし、イラストを貼ったりしてより親しみやすいように作成。完成した手作りの教材は「大切に使ってください」と西置賜租税教育推進協議会に贈られました。

## 第26回町民インディアカ大会

3月1日 荒砥小学校体育館

- 第1位 東根フレンズONE（東根）
- 第2位 T.S.C MOMO（荒砥）
- 第3位 T.S.C SAKURA（荒砥）
- 第3位 あらと（荒砥）

## 第27期十王囲碁名人戦

2月11日 十王地区公民館

- 第1位 大滝 俊彦 六段（中山）
- 第2位 島津 紘恵 六段（南陽市）
- 第3位 大友 雅彦 六段（南陽市）
- 第4位 高山 正宏 四段（荒砥甲）
- 第5位 加藤 泰浩 七段（高島町）
- 第6位 五十峯 隆 六段（十王）



2月から3月にかけて、町内4保育園で園児の作品展が開催されました。ひがしね保育園では、ぶどう組、ばなな組、みかん組それぞれの力作を展示。4月から1年生となる年長児は、設計図を書いてオリジナルの時計を作りました。また、ひらがなの1文字を選んで作ったかるたの読み札と絵札には、子どもたちの目に映った動物や昆虫、日頃のできごとなどが描かれ、子どもたちの感性が伝わる作品展でした。

### 工作や図画、かるたに俳句 保育園で作品展開催



3月3日、産業センターで、九州大学准教授で農学博士の比良松道一氏を迎えての講演会が開催され、現代の学生の食の実態、家庭の食卓の実態をお話いただきました。食事を「心」で食べるようになってほしい、代々受け継いできた料理のバトンを子どもたちに渡すきっかけづくりにと、小中学校等での実施が広まる「弁当の日」の取り組みを紹介いただき、「食の大切さ」を大人もまた改めて思う講演会となりました。

### ありがとう！の心を育む弁当の日 白鷹学講座「比良松道一講演会」

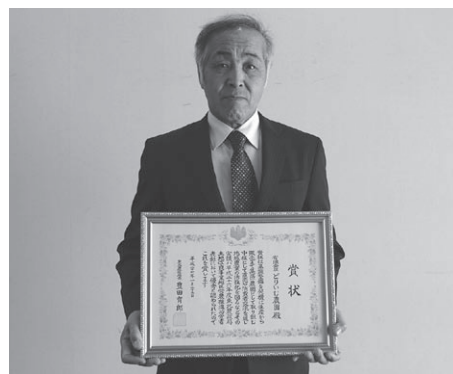
真美子さんはこれまでも作家として活動されていますが、今回の受賞作は信吾さんとの共著で応募。一般社会からは見ることのない拘留所内が主な舞台となり、拘留所の内部と物語の中心となる死刑囚をめぐる人物それぞれの心理が描かれ、最終選考で最も高い評価を受けました。受賞の報告を受けたときは、何を話したのかよく思い出せないほどの驚きと喜びだったそうです。

第6回日経小説大賞（日本経済新聞社・日本経済新聞出版社共催）に、紺野仲右エ門氏（紺野信吾さん・真美子さん夫妻：畔藤）の長編小説「女たちの審判」が選ばれました。



「女たちの審判」は2月に日本経済新聞出版社より出版されています。

### 第6回日経小説大賞に 紺野仲右エ門氏の「女たちの審判」



有限会社どりいむ農園（紺野伊久雄取締役社長）は、経営体育成基盤整備事業の実施を機に、生産から販売まで地元で取り組む体制を築いて担い手を中心に農業生産の効率化を図るとともに、施設野菜等の生産を拡大し、水稲と園芸作物の複合経営を確立しています。また、都市部との交流活動のほか、生産者と消費者を結ぶ取り組みを積極的に導入して地域農業の活性化に貢献していることなどが認められ、土地改良事業地区営農推進功労者としてこのたびの受賞となりました。  
おめでとございます。

### 東北農政局長賞を受賞

有限会社どりいむ農園



### 歩行者保護・自転車利用 マナーアップキャンペーン

◆実施期間 3月10日～16日

これからの時期は、陽気がよくなり、徒歩での外出や自転車の利用が活発になります。歩行者保護意識の向上と自転車利用マナーアップで交通事故を防止しましょう。

#### ◆運動の重点

#### 【歩行者保護意識向上】

- ①道路を横断する歩行者は、「安全横断5則」を守り、手や旗等で横断する意思表示を示しましょう。
- ②夕方からの外出時は、運転者から目立つ色の衣服と夜光反射材を着用しましょう。
- ③運転者は、「横断歩行者絶対優先」の交通ルールを遵守し、横断しようとする者が

いる時は、必ず一時停止して安全に横断させましょう。

- ④運転者は、子どもや高齢者を見かけたら、その行動に注意するとともに、横断歩道以外の場所でも「止まって、渡してあげる」思いやり運転をしましょう。

#### 【自転車利用マナーアップの推進】

- ①自転車利用時は、「自転車安全利用5則」などの自転車利用の交通ルールを遵守しましょう。
- ②見通しのきかない交差点は徐行し、安全を確認して通行しましょう。

#### 自転車安全利用5則

- ①自転車は車道が原則
- ②車道の左側を通行
- ③歩道は歩行者優先で車道寄りを徐行
- ④安全ルールを守る
  - ・二人乗りや並進、飲酒運転の禁止
  - ・夜間はライトを点灯
  - ・交差点では信号遵守と一時停止、安全確認

### 新入学児童・園児の交通事故 防止強化旬間

◆実施期間 4月6日～15日

新入学児童・園児は、交通ルールや通学路に不慣れであることから、左右の安全確認をしないでの道路横断や、急な飛び出し等による交通事故の発生が心配されます。

新入学児童・園児に対して、日常生活において安全に道路を通行することができるよう、家庭で交通安全教育を積極的



#### ■問い合わせ

- 町民課くらし環境係  
☎85-6131
- 長井警察署 ☎84-0110
- 白鷹西駐在所 ☎85-2029
- 白鷹東駐在所 ☎85-2046

vol.54

# くらしの 101 知識

強引なインターネット接続サービスの電話勧誘にご注意！

#### 【事例】

「月々のプロバイダ契約の料金が安くなる」と電話で何度も勧誘され「息子でない」と分らない」と断っていたが、それでも勧誘がやまないので、それでも勧誘がやまないので、「契約するか分からないが資料を見て決めるので送ってほしい」と言って電話を切った。

#### 歩行型除雪機による事故に注意！

しつこい勧誘を断るときは、あいまいな返事をせず、業者名、連絡先、担当者名を聞いてたうえて、「契約するつもりはないので電話しないでほしい」とはっきり伝えましょう。契約しないことに理由はいりません。

数日後に届いた書類を開けてみると、すでに契約したことになる。書類に載っていたサポートセンターにすぐに電話をかけたが「契約のことはわからない」と取り合ってもらえない。

#### 【アドバイス】

届いた書類には、技術的な内容に関するサポートセンターの連絡先のみで、契約について話ができませんでした。

自宅敷地内の除雪に使われる歩行型除雪機は、免許なしで操作でき簡単に扱うことができますが、重症に至る事故も発生しています。投雪口の雪を取り除く際は、必ずエンジンを停止し、回転部が完全に止まったことを確認してから、雪かき棒を使って行いましょう。

作業を行う際は、周囲に人がいないことを確認し、人を絶対に近づけさせないようにしましょう。

#### ■問い合わせ

町民生活相談センター

町民課くらし環境係  
☎85-6131



## 第6期介護保険事業計画と 地域包括ケアシステムの構築

「地域包括ケアシステム構築」は平成27年度からの第6期介護保険事業計画の重点となっております。

地域包括ケアシステムとは、高齢者が住み慣れた地域で支援が必要になっても安心安全に住み続けられるため、保健・医療・福祉・介護・生活支援等により高齢者をまるごと支える仕組みです。

このような仕組みを構築するため、白鷹町では白鷹町地域ケア会議を開催し、個別事例の課題をさぐり支援方法等を検討しています。

会議名	個別ケア会議	地区別ケア会議	事業所ケア会議	代表者ケア会議
目的	・個別課題の解決 ・地域課題の把握 ・地域包括支援ネットワークの構築等	個別ケア会議で出た個別課題や地域課題について検討を行う	個別ケア会議で出た個別課題や地域課題について検討を行う	今までの会議で出た地域課題の情報共有と社会資源開発の検討を行う
参加者	保健・医療・介護・福祉等の専門職	地域の代表・高齢者支援の代表・行政(健康福祉課)等	病院・介護サービス事業所・行政(保健所・総合支庁福祉課・健康福祉課)等	地域・保健・医療・介護・福祉サービス等の代表・行政(健康福祉課)等

■認知症に関する相談・問い合わせ

健康福祉課地域包括支援センター

☎86-0112

# 障がい者を虐待から守りましょう！

## 障害者虐待防止法って

どんな法律？

障害者虐待防止法は、虐待によつて障がいの権利や尊厳がおびやかされることを防ぐ法律です。障がいの者の安定した生活や社会参加を助けるため、みんなで障がいの者の虐待の防止に取り組みしましょう。

## 障がいの者虐待は

次の3種類です

- ◇養護者（家族）による障がいの者虐待
- ◇障がいの者福祉施設従事者等による障がいの者虐待
- ◇使用者（事業主や同僚）による障がいの者虐待

## どんなことが虐待なの？

- ◇身体的虐待：障がいの者の身体に暴行を加えたり、正当な理由がなく障がいの者の身体を縛るなど身動きのとれない状態にすること。
- ◇性的虐待：障がいの者に無理

やりわいせつなことをしたり、させたりすること。

◇心理的虐待：障がいの者に対する暴言や拒絶するなどの対応、不当な差別や言動により精神的な苦痛を与えること。

◇放棄・放任：障がいの者を放置して、食事や入浴、洗濯、排泄などの世話や介助をほとんどせずに衰弱させること。また、必要な福祉サービスや医療、教育を受けさせないこと。

◇経済的虐待：本人の同意なしに障がいの者の財産や年金、賃金などを使うこと。また、障がいの者に理由なく金銭を与えないこと。

## 虐待に気づいたら すぐに通報してください

障がいの者虐待に気づいたら行政の担当窓口へ通報する義務があります。地域ぐるみの早めの対応や支援が虐待されている障がいの者だけではなく、虐待している家族などが

抱える問題の解決にもつながります。

## 通報や届出をした人の 情報は守られます

虐待の通報や届出をした人を特定する情報は慎重に取り扱われ、町職員には守秘義務が課せられています。また、通報者が施設や職場の職員による場合、通報を理由に解雇などをすることは禁じられています。匿名による通報も受け付けます。



■障がいの者の虐待に関わる届出や通報・支援の連絡先

健康福祉課福祉係

☎86-0214

●花咲けニッポン!  
サクラ・さくら・桜



▲撮影:白旗史朗

▼いつ 4月11日(土)  
～5月5日(火)  
午前9時～午後7時  
※会期中休館日なし  
▼どこで ギャラリー  
▼観覧料 一般個人500円  
高校生以下200円  
▼主催 白鷹町文化交流センター  
▼共催 白鷹の桜を愛する会  
東京、大阪、仙台、福岡  
各地で話題を呼んだあの写真  
展がいよいよ白鷹へ。桜の美  
しさが極まる日本の春。プロ、  
アマの作品から傑作写真を嚴  
選。桜花に包まれる写真展!

●関連事業

ギャラリートーク

▼いつ 4月19日(日)  
午後2時～  
▼どこで 文化伝承室及び  
ギャラリー  
▼講師 石川薫さん  
(隔月刊「風景写真」編集長)  
※入場は当日の観覧券が必要

●関連事業

「桜の名前のお酒展」

▼いつ 4月11日(土)  
～5月2日(土)  
▼どこで 交流回廊  
▼観覧料 無料  
▼試飲会は5月3日(日)、  
4日(月・祝)。

●あゆーむ号で行く

「柏倉九左エ門家  
ひなまつり音楽会」

▼いつ 3月14日(土)  
午前9時15分あゆーむ集合、  
午後3時あゆーむ着(予定)  
▼参加料 1800円  
(小・中学生は保護者同伴)  
▼定員 20人  
▼申込締切 3月13日(金)

▼申込・問合わせ あゆーむ  
▼内容 雅楽演奏を鑑賞し  
た後、中山町「むら熊」で昼  
食をとります。

●第25回

うたごえ喫茶あゆーむ

▼いつ 3月29日(日)  
午後1時30分より  
▼どこで 文化伝承室  
▼伴奏 月のカケラほか  
▼会費 500円  
(ワンドリンク付き)  
▼定員 50人  
(定員になり次第締切り)

▼申込 必要。あゆーむま  
でお申し込みください。  
▼内容 みんなで名曲を歌  
いましょう。リクエストもお  
受けします。

白鷹町文化交流センター **AYU:M**  
TEL. 85-9071 FAX. 85-9072  
E-mail. shirataka@ayu-m.jp  
URL. http://www.ayu-m.jp/  
開館時間  
午前9時～午後5時※夜間のご予約がある  
場合は午後10時まで(ギャラリーを除く)。  
4月までの休館日  
3/16(月)・23(月)・30(月)・4/6(月)  
「花咲けニッポン!」会期中は無休です

白鷹町総合型地域  
スポーツクラブ通信  
**RO\*KU**を楽しもう♪  
Vol.33

☆平成27年度会員大募集!

3月は無料体験実施中!  
ぜひ体験にお越しください。  
4月から  
新年度教室が  
次の日程でスタート!



【各教室の4月開始日・場所】  
◎アドベンチャークラブ  
8日(水)午後7時30分  
白鷹中学校体育館

◎走りっかクラブ  
9日(木)午後6時30分  
中央公民館ロビー

◎RO\*KUけんこう塾  
7日(火)午前10時  
中央公民館いこいの間

◎スポーツ吹矢教室  
10日(金)午後2時  
中央公民館大会議室

◎バランス☆アップ教室  
15日(水)午後7時30分  
東陽ホール

◎社交ダンスサークル  
9日(木)午後7時30分  
中央公民館大会議室

◎キッズ・なでしこサッカー  
13日(月)午後6時30分  
山峡体育館

その他、詳細はパンフレットを  
ご覧ください。または事務局へ  
お問い合わせください。

「スポーツ吹矢体験会」

～気軽に楽しめる生涯スポーツ～  
いつ 3月20日(金)  
午後2時～3時30分

▼場所 中央公民館  
▼対象 大人、シニア  
▼指導者 金田 正  
▼参加費 無料

誰でも無理なくでき、永く  
楽しめます♪  
丁寧にご指導しますので、  
初めての方でも安心です。

「はじめてのヨガ」  
～バランス☆アップ教室～  
いつ 4月15日(水)  
午後7時30分  
～8時30分

▼場所 東陽ホール  
▼対象者 どなたでも  
(男性も女性もOK!)

▼講師 ㈱ドリームゲート  
インストラクター(山形市)  
▼参加費 会員300円  
体験500円



運動に慣れていない方や  
身体の硬い人でも大丈夫!  
呼吸やポーズを意識しなが  
らゆったりと身体を動か  
し、ヨガを楽しみます♪  
※どちらも申し込み不要です。

ゆめスポしらか「RO\*KU」  
事務局(中央公民館内)  
☎87-806000



### 「チョロチョロ虫」

うがいをしていた年長児のAくん。吐き出したところに、たまたま小さな虫が死んでいたのを見つけて、  
Aくん「おれの中にいたチョロチョロ虫が出たのかもしれない。」  
保育士「それはよかったね～。いま、どんな気分？」  
Aくん「ん～、なんだかすっきりした気分。ヤッター!! おれ、もうチョロチョロしないよ!」  
Bくん「わー、いいなー。」  
Aくん「Bくんも早くチョロチョロ虫でるといいね。早くうがいしてみて!」

## 荒高掲示板

〓 県立荒砥高等学校

### ◆第64回卒業証書授与式



て昭和42年から全日制のみとなるなど、変遷をたどりながら、66年間にわたり地域を担う優秀な人材の育成に尽力してまいりました。卒業生数は、本年度を含めると、実に7413名にのぼります。

卒業式では、佐藤まり子校長が「今年度の卒業生は、すべてのことに前向きに取り組み、普通科最後の卒業生として有終の美を飾ってくれました。このよき伝統は総合学科となった荒砥高校にも確実に受け継がれていくでしょう。」と述べ、普通科の締めくくりを称えました。

来年度は、いよいよ総合学科第一期生が卒業を迎えることとなります。これまで以上に魅力ある学校づくりに努め、輝かしい伝統を少しでも発展させることができるように鋭意努力してまいります。今後とも、地域の皆様方からのご支援をよろしくお願いいたします。

### 「ありがとう普通科」

平成27年3月3日、多くのご来賓の方々にご臨席を賜り、第64回卒業証書授与式が厳粛に挙行されました。天候にも恵まれ、晴れやかな雰囲気の中59名が本校を巣立っていきましました。今回の卒業をもって、本校の普通科の課程が閉科となりました。

本校普通科は、昭和23年創立当時の定時制に始まり、全日制・定時制併置の時代を経

## 町報川柳 「初」

初もうで	たくさんの夢	叶えたい	長井市	安部ありな
初詣	賽銭箱に	五円玉	高岡	安部 健一
初孫が	残してくれた	空財布	山口	石川與次衛門
初春や	可愛い七五三	晴れ姿	荒砥甲	五十公野かをる
臘梅の	天高くして	鶯が舞う	大瀬	五十公野春己
レジェンドの	初詣に	春近し	世田谷	糸 マサ
初夢は	そっと我が胸	あたたためて	鮎貝	植木 英夫
外は雪	テレビで拝む	初日の出	滝野	海老名さち
初詣で	行ってすっきり	心から	世田谷	遠藤 八重
我が町も	雪がちらつく	初春だ	横須賀	大滝健次郎
一步二歩	初孫歩き	初笑い	菖蒲	奥山 節子
初孫のは	モミジのような手に	そっと触れ	菖蒲	小関 弘
初物に	東を向いて	「ウンメーナ」	つくば	斎藤 靖夫
初夢で	東を向いて	笑顔なる	鮎貝	神保 玲子
元旦に	未来の自分	見せられた	鮎貝	関口 つや
招かれて	家族そろって	初もうで	箕和田	鈴木 トミ
仕事始め	あら玉手土産	初化粧	荒砥甲	鈴木美貴子
初夢で	力もち食べて	がんばろう	十王	平 恒人
初詣で	一度は見たい	富士の山	高玉	高橋 朝子
初詣で	子等の未来に	手を合わず	荒砥乙	土谷 灯一
初詣で	家内安全	願うのみ	箕和田	土屋 敏子
初婚時	おしとやかさは	角隠し	箕和田	土屋 平敏
初詣を	舐めて入れ歯も	まざりっこ	高玉	橋本つね子
初雪に	待ってましたと	スキー靴	箕和田	樋口 昭吉
初サラー	自分の価値が	垣間見え	荒砥乙	保科 努
初雪に	孫の足跡	飛んでゆく	町田市	保高 悦子
初孫が	生まれてうれし	おめでどう	ふじみ野	村上 桂造
初詣	メタボはダメよ	祈る妻	十王	守谷 勝助
初月給	まず納税の	義務を知り	十王	守谷 三郎
温もりの	乙未の	初詣で	鮎貝	横沢 直太
初市の	会話にぎわい	飴頬ばる	山口	渡部喜美子

次回「空」三月二十五日まで。 「色」四月二十五日まで。  
白鷹町大字荒砥甲八三三番地 白鷹町役場総務課企画室情報係 宛

# 犬の飼い主のみなさんへ

## 狂犬病の予防注射のお知らせ

狂犬病予防法により、飼い犬には年1回の狂犬病予防注射が義務づけられています。飼い主の責任として必ず予防注射を受けましょう。



【持ち物】 注射料金3200円と通知のはがき

【日 程】 日曜日でも実施します。

月 日	会 場	時間
4月16日 (木)	東根地区公民館前	午前9時30分～10時30分
	役場裏	10時50分～12時00分
	十王地区公民館前	午後1時15分～1時45分
	鷹山地区公民館前	2時00分～2時20分
4月17日 (金)	中山林業センター前	2時40分～3時00分
	蚕桑地区公民館前	午前10時00分～11時00分
	ハーモニープラザ前	11時20分～12時00分
	鮎貝自彊会駐車場	午後1時30分～2時00分
4月19日 (日)	黒鴨いきいきセンター前	2時20分～2時30分
	役場庁舎裏	午前10時00分～11時30分

※狂犬病予防注射は1頭1針で実施しています。  
※どの会場でも受けることができます。

### 【ご注意】

- ①注射時は犬に逃げられないように、首輪をきちんと付けてください。また、必ず犬をしっかり押さえることのできる飼い主が連れてきてください。
- ②登録していない犬は、この会場では予防注射を受けられません。犬を新しく飼われた場合や、飼い主が変わったり飼い主の住所が変わったときなどは、印鑑と登録手数料（新規登録は3000円）をお持ちのうえ、事前に町民課くらし環境係で手続きをしてください。
- ③ほかのワクチンなどの接種日が近くて心配な場合は、事前にかかりつけの獣医師にご相談ください。
- ④会場における飼い犬のフンなどは必ず飼い主が処理して下さるようお願いいたします。

## ルールやマナーを守りましょう

町内の道路や公園における、犬のフンの不始末についての苦情が寄せられています。他人に不愉快な思いをさせるだけでなく、景観を損なうことにもつながります。散歩の際はビニール袋などを携帯し、フンは必ず持ち帰りましょう。

また、町内において登録をしていない犬（未登録犬）が見受けられます。狂犬病予防のため、犬を飼った場合には必ず登録をしましょう。

犬の登録、犬や猫のフンの後始末も、飼い主の重要な責任です。飼い主の皆さんのご協力をお願いいたします。

■問い合わせ 町民課くらし環境係 ☎85-6131

## 税務出納課からのお知らせ

### ●軽自動車の廃車・名義変更について

軽自動車税は、4月1日現在で所有している軽自動車など（原動機付自転車、軽自動車、小型特殊自動車及び二輪の小型自動車）に対して、その所有者に課税されます。そのため、平成27年3月末までに廃車・名義変更の手続きをすると、平成27年度軽自動車税は課税されません。今後使用する予定のない軽自動車などの廃車、名義変更手続きは3月中にお済ませください。

### ●車両の種類と手続き場所

▼原動機付自転車（125cc以下のバイク）及び小型特殊自動車（農耕用を含む）

…町役場税務出納課（4番受付）

税務出納課町民税係 ☎85-6132

▼軽二輪（126～250cc未満のバイク）及び軽三輪及び軽四輪

…最寄りの軽自動車協会

・軽自動車検査協会山形事務所  
☎050-3816-1835

・西置賜自動車会館 ☎84-1327

▼二輪の小型自動車（250cc以上のバイク）及び旧大型特殊（農耕用）

…最寄りの運輸局・運輸支局

（山形市の東北運輸局山形運輸支局など）

山形運輸支局 ☎023-686-4711

西置賜自動車会館 ☎84-1327

※持参するものなど詳しくは、お問い合わせください。

### ●軽自動車税の減免について

身体などに障がいのあるかたの軽自動車税の減免は毎年申請が必要です。平成27年度の申請期間は、納付書発送後から5月25日（月）（納期限の7日前）までです。

※減免を受けることができる自動車は普通・軽自動車を含めて、障がいのあるかた1人につき1台です。

※障がいの種類や等級により該当にならない場合もありますので、詳しくは税務出納課町民税係までお問い合わせください。

#### 申請の際にお持ちいただくもの

- ①身体障害者手帳      ②免許証  
③軽自動車税の納付書      ④印鑑

■問い合わせ 税務出納課町民税係 ☎85-6132



## 平成27年度文書配付計画

月	日	
平成27年 4月	13日(月)	23日(木)
5月	12日(火)	25日(月)
6月	11日(木)	22日(月)
7月	13日(月)	22日(水)
8月	12日(水)	24日(月)
9月	10日(木)	24日(木)
10月	13日(火)	22日(木)
11月	12日(木)	24日(火)
12月	10日(木)	21日(月)
平成28年 1月	12日(火)	25日(月)
2月	9日(火)	22日(月)
3月	10日(木)	22日(火)

文書配付は毎月12日と22日を基本としますが、その日及び翌日が休日などの場合は、その前後に配付します。

### 【臨時配付の予定】

- ◆山形県議会議員選挙の選挙公報等の配布  
…平成27年4月7日(火)
- ◆町県民税申告相談関係書類の配付  
…平成28年2月1日(月)

※任期満了以外による選挙が執行される場合には、選挙公報など臨時に配付をお願いする場合があります。

- 文書配付に関する問い合わせ  
総務課総務係 ☎85-6120

## 2月の町長交際費

平成27年2月に支出された町長交際費についてお知らせします。

- 問い合わせ  
総務課総務係  
☎85-6120

支出日	区分	支出額(円)	内 容
2月2日	御祝	3,300	あゆ茶屋をめぐり見る会新年会
2月4日	御祝	3,000	川下を語る会
2月9日	御祝	5,000	白鷹町勤労者互助会創立30周年記念新春交流パーティー
2月9日	贈答品	5,000	重要事業要望
2月18日	御祝	5,000	長井白鷹建設組合新年会
2月19日	贈答品	9,000	重要事業要望
2月24日	御祝	1,550	白鷹カントリーエレベーター利用組合通常総会
2月24日	御祝	1,550	愛菜館出荷組合通常総会
	計	33,400	

## 電源立地地域対策交付金事業を実施しました

発電用施設の周辺地域における公共施設の整備等を促進し、地域住民の福祉向上を図ることを目的とした、経済産業省資源エネルギー庁所管の「発電立地地域対策交付金(440万円)」が、ひがしね保育園運営費(平成26年度運営費の一部として)に充当されました。

- 問い合わせ 総務課企画室  
まちづくり推進係  
☎85-10830

## 保育園給食

### 放射性物質検査結果

#### ▼測定限界

0.56〜0.89ベクレル/kg以下

#### ▼期間

2月12日(木)〜18日(水)

いずれの保育園も、放射性ヨウ素、放射性セシウムとも不検出でした。

#### ■問い合わせ

- 健康福祉課子育て支援係  
☎86-10212

## 放課後児童クラブ「蚕桑つ子クラブ」を4月から蚕桑地区公民館内に開設します



放課後児童クラブは、現在蚕桑小学校区と鮎貝小学校区の児童を対象として「鮎つ子クラブ」として、子育て支援センター内で実施していますが、平成27年度の利用申し込みが施設規模を上回る人数となりました。

そこで、4月から、蚕桑地区公民館内に施設を拡充し、名称を「蚕桑つ子クラブ」として蚕桑小学校区の児童をお預かりすることになりました。昼間、労働等により保護者が家庭にいない子どもたちに遊びや生活の場を提供させていただきます。どうぞご利用ください。

#### ■問い合わせ

- 健康福祉課子育て支援係  
☎86-10212

# スポ少白鷹

2015.3  
第14号

ひあごわい

目標を持ち元気よく！

白鷹町スポーツ少年団

本部長 原田 榮藏



スポーツ少年団活動に  
お寄せいただい  
ている皆様か  
らの日々の温  
かいご支援に感謝申し上げます。

お陰様で、本町のスポーツ少年団は県下一の加入率を誇ります。それだけ多くの子どもたちが大きな期待を込めて加入し活動しているといえます。フェニックスJrスポーツ少年団のソフトボール東北大会への出場をはじめ、多くの団が地区大会や県大会等で活躍しています。また、剣道スポーツ少年団のように、難関の日独スポーツ交流派遣をめざし日々頑張っている団もあります。

◆指導者からのメッセージ◆  
「水の仲間づくり」をめざして  
白鷹東水泳スポーツ少年団  
小形 峰樹



本町の水泳文化はスポーツ少年団活動等による地域密着型で発展を続けている。小学校での水泳スポーツ少年団活動に始まり、その出身者が指導者、そして大会等運営者となり脈々と繋いできた。地域が支える水泳には、競技力に関して劣る部分はあるが、人間教育については多くの強みがあると自負している。

◆保護者からのメッセージ◆  
ミニバスケットボールを通して  
今、思うこと  
白鷹西ミニバスケットボール  
金田 浩明



息子の理央が、5年生になる頃、「ミニバスケットを習いたい！」と言いました。これまで自分から何かをしたと言ったことが一度もなかったため、親としてなるべく応えてあげたいと思う反面、みんなについていけないのか、続けられるのか不安でした。



がんばっています！



若鷹剣道スポーツ少年団

鮎貝小学校男子2名、蚕桑小学校女子5名の計7名で活動しています。週2回の練習では東西中学校・荒砥愛真会との合同練習を行ない、今年度は2つの大会で団体・個人での入賞がありました。

5名が小学校を卒業することから、解団し、4月からは荒砥愛真会にて活動を行なっていくこととなりますが、今後も好成績を残すことができよう、指導者の先生と力を合わせて頑張っていきます。

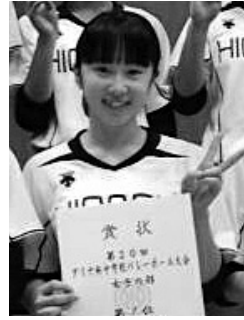
白鷹Jr.レーシングスポーツ少年団

「熱く、楽しく、元気よく」を大切に、子どもも保護者も一緒になって活動しています。最近では「全国小学生アルペンスキー大会」に出場できる選手もできました。昨日までできなかったことが突然できるようになった子どもたちの成長に、コーチ、保護者みんな驚き、喜び、寒い季節を楽しく充実して過ごしています。これからも熱く、楽しく、元気よく活動していきます。

◇子どもたちの声◇

バレーから学んだこと

白鷹東バレースポーツ少年団 高橋 蘭



私は、バレーから、諦めないことの大切さを学びました。どんなに苦しい状況になっても、諦めずにボールを追いかけて、コートに

る6人全員で点数を取りにいけば絶対に勝てると思います。

中体連ではバレー部全員が強い心を持ってプレーし、優勝したいです。そして、いつも私達を支えてくださる顧問の先生、コーチ、保護者の方々に恩返しができるよう、これからも日々の練習をがんばりたいです。

スポ少を通して

川東剣道スポーツ少年団 安達 諒



僕は、スポ少を通して学んだことが2つあります。一つ目は、やる気を高める力です。毎回コーチの熱

いご指導に引く張っていただき、団員一人一人の「元気・勇気・やる気」が高まっています。

二つ目は、素早い行動を心がける力です。以前に比べて練習量が増えて充実しているのは行動の早さからです。白鷹中学校でも充実した活動を目指します。

白鷹町スポーツ少年団指導者・母集団研修会



1月24日、はやさか接骨院院長の早坂ひとみ氏を実技講師としてお招きし、白鷹町スポーツ少年団指導者・母集団研修会を開催しました。

今年度は、スポーツテレーピングの実技講習会を実施し、各単位団28名に参加していただきました。けがの予防、応急処置、再発防止など、テレーピングの効果を教えてくださいいただき、実際にテレーピングを使い実技講習で母指関節、足首の巻き方を学びました。

大会入賞おめでとう！

10月に開催された山形県少年少女スポーツ交流大会に、白鷹町から4競技45名の団員が参加しました。

ソフトボール競技  
優勝 フェニックスJr  
(山形県代表として東北大会に出場しました)

陸上競技

少女 走り幅跳び  
第3位 上村 栞風  
(白鷹西陸上スポーツ少年団)

少女 80Mハードル  
第6位 廣居 千尋  
(白鷹西陸上スポーツ少年団)

白鷹町スポーツ少年団

◆ 本部長 原田 榮藏  
◆ 指導者協議会会長 福嶋 貴士

◆ 育成母集団協議会会長 黒澤 武利

■ 事務局 白鷹町教育委員会生涯スポーツ係

☎ 85-6147



この実技講習で学んだことは、各単位団ですぐに役立つ内容が多かったのではないのでしょうか。団員たちが最大限の力を発揮できるように、指導者も正しい知識を持つてサポートしていきたいものです。



白鷹町少年少女合唱団第4回  
定期演奏会

本年も、1年間の活動の集大成として、第4回定期演奏会を開催します。子どもたちのこれまでの成果をぜひお聴きください。

▼いつ 3月22日(日)  
午後3時開演(午後2時30分開場)

▼どこで あゆーむ  
▼入場料 無料(ただし整理券が必要です)

▼整理券取扱 あゆーむ、各地区公民館、中央公民館、教育委員会

▼主な曲目「となりのトトロ」「小さな四季(日本の四季メドレー)」ほか  
※白鷹女声コーラスさくらの皆さんが特別出演いたします。



◆平成27年度団員募集  
保育園年長児から中学生まで入団できます。男子大歓迎です。お気軽にお問い合わせください。

■問い合わせ 白鷹町少年少女合唱団事務局(教育委員会生涯学習・文化振興係内)  
☎85-6146

おきたまラフゴン&オキタメンプロジェクト  
「ラプリー・フレンドリー・鍋パーティー！」

野菜ソムリエ監修の様々な鍋を囲み、飲んで食べてトークしてステキな出逢いを見つけてませんか?  
鍋の後はチョコファウンテンなどのスイーツのほか、第2部としてアフターパーティーもご用意しています。ぜひご参加ください。

▼いつ 3月22日(日)

第1部 午前11時〜  
第2部 午後3時〜

▼どこで 米沢市 松川コミュニティセンター

▼定員 20歳〜40代前半独身の男女 各15人  
※定員になり次第締切とさせていただきます。

▼会費 男性3000円、女性2000円(第2部アフターパーティー会費込み)

※申し込みや詳細はホームページをご覧ください。  
<https://koikatsu.jp.net/>

■問い合わせ 置賜広域行政事務組合企画財政係

☎0238-23-3246

中村貴之(NSP) LIVE  
TOUR2015

▼日時 4月18日(土)

午後5時30分 開場  
午後6時30分 開演

▼会場 高島町文化ホール

▼前売券 3200円(当日券3700円) ワンドリンク・スイーツ付 全席自由

▼前売券取扱(発売中) 高島町文化ホール

■問い合わせ 高島町文化ホール  
☎0238-52-4489

細坪基佳「最上川TSUBO  
くだりPARTⅡ」

▼日時 5月16日(土)

午後6時 開場  
午後6時30分 開演

▼会場 高島町文化ホール

▼前売券 4300円(当日券4800円) 全席自由

▼前売券発売 3月20日(金)  
▼前売券取扱 高島町文化ホール・イオン米沢店・八文字屋長井店

■問い合わせ 高島町文化ホール  
☎0238-52-4489

募集

しらたかサイエンスクラブ  
第5期生団員募集!

「サイエンス」とは「自然科学」のこと。みんなの周りには不思議なサイエンスがいっぱいあります。野外観察や生き物さがしなど、しらたかサイエンスクラブで楽しく活動しませんか?

▼対象 小学4年生〜中学3年生(保護者やお兄ちゃんお姉ちゃんと一緒に場合はこの限りではありません。)

▼年会費 3000円(活動内容により材料費などが必要になることもあります。)

▼活動日 毎月1回(日曜日または休日)

▼活動時間 午前9時〜昼12時まで(活動プログラムにより変更の場合もあります。)

▼活動場所 中央公民館ほか

▼申込期限 3月31日(火)

▼その他 クラブ入団式と1回目の活動を、4月19日(日)荒砥地区コミュニティセンターで行います。

■申し込み・問い合わせ

◇中央公民館 担当：川部  
☎85-6143

◇しらたかサイエンスクラブ  
運営委員会 団長 高山義則  
☎/FAX 85-2354

### パークゴルフ協会会員募集

白鷹町パークゴルフ協会で  
は平成27年度の会員を募集し  
ています。健康増進、リフレ  
ッシュ、楽しい仲間づくりの  
ためにパークゴルフをはじめ  
てみませんか？

▼年会費 2000円（各種  
特典があります）  
※詳しくは、お問い合わせく  
ださい。

■問い合わせ パークゴルフ  
協会事務局（パレス松風内）  
☎85-11001

### 県営住宅入居者を募集します

◇宝前町住宅

▼所在地 白鷹町大字十五  
502-11

▼募集戸数 1戸（一般用）  
▼間取り 8+8+6畳+D

K  
▼家賃  
最低額1万8600円  
最高額3万6600円

▼敷金 家賃の3カ月分  
▼入居時期 6月下旬

▼申込受付期間  
4月13日（月）～17日（金）  
午前10時～午後5時

▼申込受付場所 置賜総合支  
庁西庁舎1階 総合案内窓口

▼申込資格 入居世帯の収入  
が公営住宅法で規定する基準  
以下で、県営住宅に同居する  
親族を有する住宅困窮者であ  
ること。

■問い合わせ  
◇申込書類等詳細については  
置賜総合支庁西庁舎  
☎0238-88-8200

◇物件については県営住宅指  
定管理者（株）西王不動産置  
賜事務所  
☎0238-24-2332

### 平成27年度「県立農業大学校 園芸教室」受講生募集

基礎的な園芸の知識と管理  
作業について学ぶことができ  
ます。

▼いつ 5月15日（金）から  
4回（1回2時間）

▼どこで 県立農業大学校  
緑風館

▼定員 花きコース・野菜コ  
ース 各30人

※定員を超えた場合は、抽選  
で受講生を決定します。

▼受講料 無料  
▼申込期限 4月28日（火）  
必着

▼申込方法 住所・氏名・電  
話番号・希望コースを明記の  
うえ、電話、FAXまたはE  
メールでお申し込みください。

■申し込み・問い合わせ  
〒996-0052 新庄市  
大字角沢1366  
山形県立農業大学校研修部  
☎0233-22-8794  
FAX0233-23-7537  
E-mail:kenshu@nodai.ac.jp

### 求職者のための職業訓練（4 月開講予定）受講者募集

▼訓練コース OAシステム  
科（東南置賜3カ月）

▼受講対象者 就職を希望す  
る方で、ハローワークに求職  
申し込みをされている方

▼受講料 無料（ただし、テ  
キスト代等は自己負担となり  
ます）

▼定員 20人

▼申し込み ハローワークに  
て職業相談のうえお申し込み  
ください。  
■問い合わせ 山形県立山形

職業能力開発専門学校能力開発  
支援課 布宮・飯野  
☎023-644-9227  
FAX023-644-6850

### 平成27年度労働基準監督官採 用試験

▼受験資格  
◇昭和60年4月2日～平成6  
年4月1日生まれの者

◇平成6年4月2日以降生ま  
れの者で次に掲げる者

①大学を卒業した者及び平成  
28年3月までに大学を卒業  
する見込みの者  
②人事院が①に掲げる者と同  
等の資格があると認められた者

▼試験日  
第一次試験 6月7日（日）  
第二次試験 7月15日（水）  
～7月17日（金）

▼申込書受付期間  
インターネットによる申し込  
みを原則とします。

◇インターネット申し込み  
4月1日（水） 午前9時～  
4月13日（月）当日受信有効

◇郵送または持参の場合  
4月1日（水）～4月2日（木）

※受付期間が短いので注意  
ください。  
※詳しくはお問い合わせくだ

さい。  
■問い合わせ

山形労働局総務課人事係  
☎023-624-8221  
米沢労働基準監督署  
☎0238-23-7120



### 児童扶養手当・特別児童扶養 手当の月額が変わります

この手当は物価の動向によ  
り決められています。本来  
の手当額より1.7%高い水  
準になっています。この水準  
を平成25年度からの3年間で  
解消することになっており、  
平成27年度の手当額は平成27  
年3月の手当より0.3%の  
引き下げとなります。

▼児童扶養手当の月額

全部支給 4万2000円  
一部支給 9910円

▼特別児童扶養手当の障害等  
級と月額  
～4万1990円

1級 5万1100円  
2級 3万4030円

■問い合わせ 健康福祉課子  
育て支援係 ☎86-0212

白鷹入育成基金(白鷹入育成事業)  
平成26年度しらたか夢未来発掘事業実施報告会

まちづくり推進係  
☎87-0830

くりえいと工房の再生品を  
供します

「しらたか夢未来発掘事業」では、町の次代を担う人材の育成となる事業に取り組んでいる4つのグループの今年度の取り組みについて「事業実施報告会」を開催します。

いつ 3月24日(火)  
午後7時

▼どこで 中央公民館3階  
大会議室

▼申し込みは不要です。直接会場へお越しください。どなたでも自由にご覧いただけます。

▼報告事業及びグループ(敬称略)  
プロと名乗れる後継者育成  
ホワイトイーグルス  
(代表 紺野正光)

▼若者よさこい交流事業  
よさこい白鷹櫻鷹會  
(代表 奥山さち子)

▼種まきはじめました  
恋の種まき桜実行委員会  
(代表 新野学)

▼しらたかPR大作戦  
白鷹町商工会青年部  
(代表 川井竜雄)

■問い合わせ 総務課企画室

千代田クリーンセンターく  
りえいと工房では、循環型社  
会形成のため、粗大ごみとし  
て搬入された自転車や家具を  
修理再生し、展示及び提供を  
行っています。置賜在住の方  
であればどなたでも応募でき  
ます。

▼提供品(予定) 1回開催あ  
たり自転車10台、家具類5点

▼応募方法 備え付けの申込  
用紙による

▼時間 日曜・祝祭日を除く  
午前9時から午後4時まで  
(ただし、土曜日と祝日が重  
なった場合は開館します)

▼料金 無料

【第1回 4・5月期】  
▼展示期間 4月1日(水)  
5月2日(土)

▼公開抽選 5月12日(火)

▼引取期限 5月30日(土)

【第2回 6・7月期】  
▼展示期間 6月3日(水)  
7月4日(土)

▼公開抽選 7月7日(火)

▼引取期限 7月25日(土)

【第3回 8・9月期】

▼展示期間 8月5日(水)  
9月5日(土)

▼公開抽選 9月8日(火)

▼引取期限 9月26日(土)

【第4回 10・11・12月期】  
▼展示期間 10月14日(水)  
12月5日(土)

▼公開抽選 12月8日(火)

▼引取期限 12月26日(土)

\*公開抽選の時間はいずれも  
午前10時です。

\*1回の展示で1世帯につき  
自転車・家具それぞれ1点の  
申し込みができます。1世帯  
で複数申し込みがあった場合  
は無効となります。

\*1点に複数の申し込みがあ  
った場合は抽選となります。

\*応募する際は、身分証明書  
(運転免許証・健康保険証な  
ど)が必要になります。

\*当選された場合、平成27年  
度の同じ提供品には応募でき  
ません。(自転車に当選した方  
は家具に、家具に当選した方  
は自転車に応募できません。)

■問い合わせ 千代田クリ  
ンセンター施設第2係  
☎0238-5714004

看護師等職場説明会開催

各病院のブースを自由に訪  
れ、求人担当者と面談し、看  
護内容や院内教育、採用条件  
などの説明が受けられます。

いつ 4月4日(土)  
午後1時～4時

▼どこで 山形テルサ3階  
アプローズ

▼内容  
・各病院ブースで職場の説明  
・訪問看護と介護・福祉分野  
の就業相談

・山形方式看護師等生涯サポ  
ートプログラムの説明

▼対象  
・県内の看護学生及び県外看  
護学校に在籍する平成28年  
3月卒業見込みの看護学生

・山形県外で就業中の看護職  
・看護職の資格をお持ちの未  
就業者

▼参加費 無料

▼その他 申し込みは不要で  
す。直接ご来場ください。

■問い合わせ 公益社団法人  
山形県看護協会事業課  
☎023-685-8033

広告

発作外来診療のご案内 看護師・准看護師・作業療法士・理学療法士募集



小児科 内科 精神科 児童精神科  
老年精神科 神経内科 リハビリテーション科



医療法人 杏山会

吉川記念病院

- 発作外来(てんかん、偏頭痛等) 第1土曜日の午後(要予約)
- 吉川記念病院では、看護師さん、准看護師さん、作業療法士さん、理学療法士さんを募集しています。
- 准看護師の資格をお持ちの方で看護師を目指している方や看護学校及び准看護師学校へ入学希望の方、当病院の修学資金制度を利用してみませんか。

※お問い合わせ:吉川記念病院事務長まで 電話87-8000

## 山形県介護学習センター閉所のお知らせ

山形県介護学習センターは、県民の皆様の介護に関する知識と技術の取得を支援してまいりましたが、平成27年3月末日をもって閉所することになりました。

介護講座や介護相談、介護機器の展示については、市町村の担当課や地域包括支援センター、在宅介護支援センター、福祉用具貸与事業所などでも実施していますので、閉所以降はそちらをご利用くださいますようお願いいたします。

■問い合わせ 山形県健康福祉部健康長寿推進課  
☎023-630-3278

## 生活困窮者自立支援制度がスタートします

県では、平成27年4月から、失業や離職、病气、借金問題等、日常の暮らしに問題を抱えてお困りの方に対して、専門のスタッフが相談に応じ、一人一人に寄り添って支援を行う「生活困窮者自立相談支援事業」を開始します。

※相談窓口を担う生活困窮者自立相談支援事業者は、今後、県において委託先を決定しお知らせします。

■問い合わせ 置賜総合支庁保健福祉環境部福祉課  
☎0238-35-9051

## フロン類に関する法律が改正されます

業務用の冷凍空調機器からのフロン類の漏えいを防止するため、管理者に対し、平成27年4月1日から点検が義務付けられます。

▼簡易点検 すべての機器は四半期に1回以上の簡易点検を実施。配管部分等の異音、異常振動の有無や製品外観の損傷、腐食の有無。

▼定期点検 一定規模（電動機出力7.5kw以上）の能力を有する機器は、専門技術者により、年1回または3年に1回の定期点検を実施。

※詳しくは、県のホームページをご覧ください。  
■問い合わせ 山形県環境工ネルギー部水大気環境課  
☎023-630-12338

## 特定（産業別）最低賃金が改定されました

◆電気機械器具等製造業

1時間 753円

◆一般産業用機械等製造業

1時間 768円

◆自動車・同附属品製造業

1時間 769円

◆自動車整備業

1時間 772円

※いずれも平成26年12月25日より適用されています。

なお、該当しない労働者には山形県最低賃金（1時間680円）が適用されます。

■問い合わせ 山形労働局労働基準部賃金室  
☎023-624-8224

## NTT東日本からのお知らせ

NTT東日本では、山形県版の新しい電話帳を4月中旬に順次、各家庭や事業所へお届けいたします。現在お使いの電話帳は、お届けの際に回収いたしますので配達員へお渡しください。

■問い合わせ タウンページセンター  
☎0120-506309  
(平日午前9時〜午後5時)

## 空家についての無料相談会

空家の相続・売却・解体費用等についての無料相談会を随時開催しています。（予約が必要です）

▼相談会場 全日本不動産協会山形県本部（山形市松波1-15-17）

■問い合わせ 全日本不動産協会山形県本部  
☎023-642-6658

## 広告

**御法要(大好評) 御予約受付中**  
オードブル・弁当 配達致します

**歓迎迎会・各種ご会合**  
満足いただけるお料理でおもてなし致します。  
・カラオケサービス  
・少人数でも無料送迎。  
・テーブル・イス席もご準備です。  
(4月7日に麗のほりを上げる予定です)

愛国ナシ 好評販売中

**道の駅白鷹やな公園 あゆ茶屋**  
TEL 0238-85-5577 FAX 0238-85-5640

## 広告

～不登校・転校・進学～

- 高校に登校できず困っている方
- 高校を途中で辞めてしまった方
- 中学生で来年の高校入学に不安のある方

**教育相談会の開催**

日時 随時開催 ※予約制  
場所 マイン高等学院 教室  
※ご希望の方はご連絡ください。

山形でのスクーリングが可能になりました

授業料がこれまでより安くなり、通いやすくなりました。

卒業率 94.7%

平成27年4月より **26,000円/月額**～

マイン高等学院 MINE Advanced school ☎0120-85-5126  
〒990-0038 山形市幸町6-1-4F  
山形駅東口を出て3分。かすみ公園のとなりです。 http://www.pro-mine.jp

# 戸籍の窓

【～2月27日 届出】

## ご結婚おめでとう

氏名	住所
（蒲生 歩人）	荒砥乙
（高橋 里奈）	北海道
（金子 泰輔）	荒砥乙
（新野 幸知）	畔 藤

## こんにちは赤ちゃん

住所	父母の名	子の名
鮎 貝	大木 貴司 彩	結 め 芽
高 玉	児玉 誠 ちあき	りょう 遠 平
荒砥乙	熊谷 岳仁 由利子	ゆう 勇 軌
荒砥乙	紺野 和紀 千布由	ま 愛 菜

## お く や み

住所	氏名	年齢
滝 野	鈴木 市 雄	84
荒砥甲	横 山 陽 子	79
荒砥甲	志 水 彰 子	88
高 玉	青 木 こ う	88
十 王	東海林 かつよ	90
荒砥乙	守 谷 す い	92
畔 藤	齋 藤 きのゑ	93
広 野	金 子 三 男	75
山 口	布 川 弘 紀	78
浅 立	沼 澤 仁	85
高 玉	金 田 佐 助	91
畔 藤	新 野 つ ま	94
十 王	鈴 木 芳 郎	93
畔 藤	小 形 暢 子	57
横田尻	北 智 恵	83
鮎 貝	吉 川 ト メ	85
鮎 貝	土 方 さ か	101
滝 野	小 関 吉 司	88
箕和田	土 屋 き り	88

# 古典桜の里しらたか さくら情報 2015

桜【花ウォーク】一緒に歩いてみませんか？  
祝 20 周年  
白鷹古典桜・さくら回廊そぞろ歩き



蚕桑地区公民館事業としてスタートした「さくら回廊そぞろ歩き」は、今年で 20 回目を迎えます。今年 は 4 月 26 日に開催いたします。ボランティアガイド と一緒に、満開の桜や花々、歴史や文化について説明 を聞きながらウォーキングを楽しんでみませんか？

- 日時：4月26日（日） ■受付場所：蚕桑駅
- 受付時間：9:30-10:00 ■参加無料
- 所要時間：約5時間30分 ■歩行距離：約10km
- お問い合わせ・申込は観光協会へお願いします。
- 申込締切：4月18日（金）

【コース】 蚕桑駅（スタート）～釜ノ越ザクラ～薬師ザクラ～桜美術館（昼食）～十二の桜～山口奨学桜～子守堂のザクラ～後庵ザクラ～文化交流センター「あゆむ」～四季の郷駅（ゴール）  
※ご参加いただいた方に「日本の紅をつくる町」缶バッジと、紅花の箸置きをプレゼントいたします。

## 釜の越・薬師さくらまつり

日時：4月18日（土）～5月3日（日・祝）  
時間：9:00-17:00  
会場：釜の越農村公園

ライトアップ	パンフ設置
売 店	トイレあり

## 十二の桜

ライトアップ	パンフ設置
売 店	トイレあり

売店期間：4/20（月）～5/5（火・祝）  
十二の桜名物「夜中のかいもち」や 惣菜、玉こんにゃく、漬物等販売。

## 山口奨学桜

ライトアップ	パンフ設置
売 店	トイレあり

売店期間：開花期間中  
草もち、山菜汁、こんにゃく等販売。

## 高玉芝居上演のごあんない

日時：4月25日（土）  
12:30- 舞踊 13:30- 芝居  
演目：「渡守親恋時雨（わたしもりおやこいしぐれ）」  
入場無料 ※荒天時中止

## さくら売店

玉こんにゃく、青菜煮、漬物、銘菓、地酒、特産品等、白鷹ならではの美味しいものを販売します。

## ライトアップ

期間：開花日～5月3日（日・祝）  
時間：18:30-20:30

## 「しらたかラーメンマップ」ができました



このたび観光協会では、町内 11 店舗のラーメン店よりご協力をいただき、しらたかラーメンマップを制作、発行しました。イチオシのラーメンやオススメのサイドメニュー、お店のこだわりなども掲載しております。マップは観光協会のほかにも町内主要施設、各ラーメン店にも設置しておりますので、ご覧いただきラーメン店めぐりを楽しんでみてはいかがでしょうか？

情報やお問い合わせにつきましては観光協会（86-0086）まで。ホームページでも随時情報を発信しております。

白鷹町観光協会 検索

▼雪解けはまだ先ですが、3月になり、晴れた日は日差しが暖かくなってきました。春が近づくと、待ってましたという気持ちと同時に、一年経つのは早いな：と毎年同じことを思います。桜の季節がまたやってきますね。  
▼年度の終わりが近づき、何かと気忙しくなる頃です。あつとつ間に過ぎていく毎日の中で、感謝すべきことが「あたりまえ」になってしまいがちですが、白鷹学講座の講演会でお話いただいた「食の大切さ」もそのひとつですね。日頃の自分を反省しつつ、そのことを忘れないようにしたいものです。（すだ）



戸籍の窓に載せたい方は、届出のときに戸籍年金係にお申し出ください。

広報しらたかは再生紙を使用しています。