

SHIRATAKA
PUBLIC
RELATIONS

広報

しら たか

7.13

JUL 2015

NO.1164

町を守る消防団。

春季消防演習

6月7日、町消防団（平成和団長以下670名）による春季消防演習が行われました。

演習の目的は、団員の士気高揚と災害に備えた消防力及び組織力の確立。白鷹中学校のグラウンドでは、毎年恒例の部隊訓練に加え、2年連続で発生している豪雨災害に備えた水防訓練も披露されました。

緊張感を保ちながら真剣に訓練を披露する団員の姿に、見学に訪れた町民たちは頼もしさを感じるとともに、団員の防災に対する意識の高さを再確認していました。



1. 水防訓練
2. 各個訓練
3. 小隊訓練
4. 中隊訓練
5. 火災防ぎょ訓練
6. 分列行進



7. 自衛隊音楽隊による演奏
8. 幼年消防クラブ（あらと保育園）の行進



町消防団が操法技術と統制力を競い合う「消防操法大会」が6月28日、白鷹町スポーツ公園ソフトボール場駐車場で行われました。

雨が降りしきる厳しいコンディションの中、小型ポンプ、ポンプ車、小型ポンプ積載車の3部門で操法技術を競い合いました。

平成 27 年度

白鷹町消防団 操法大会

（審査結果）

【小型ポンプの部】

優勝 5分団3部4班（荒井）

【出場団員】

新野直樹、向田洋晶、黒沼正和、
新野雄大、金田将太郎



準優勝 5分団2部2班（上杉沢）

【出場団員】

菅間洋一、橋本一馬、鈴木大智、
衣袋幸貴、橋本 豊



第3位 4分団1部3班（新屋敷）

【出場団員】

梅津雅紀、小関 見、守谷隆彦、
小川大樹、梅津 悟

【ポンプ車の部】（模範操法）

3分団5部1班（追分）

【出場団員】

小林 裕、佐藤 浩、伊藤啓介、
鈴木亮太、守屋俊宏、原田 明

【小型ポンプ積載車の部】（模範操法）

1分団4部1班（東横田尻）

【出場団員】

福嶋貴士、丸川賢吾、船山圭介、
町田紘一、莊子高志、丸川大記

審査の結果、小型ポンプの部で優勝した5分団3部4班、準優勝の5分団2部2班、ポンプ車の部に出場した3分団5部1班、小型ポンプ積載車の部に出場した1分団4部1班が、7月12日に長井市で開催される西置賜支部大会に出場となりました。

※支部大会の結果は広報しらたか8月12日号に掲載いたします。

平成 27 年度消防関係表彰者

6月7日の春季消防演習において、表彰状の伝達及び感謝状が贈呈されました。

*敬称略

山形県知事表彰

◆金条章

第五分団

◆特別功労章

第二分団 分団長 長岡 弘之
第一分団 副分団長 片倉 武美

◆功労章

第五分団 副分団長 梅津 智彰
第一分団 部長 児玉 秀朗
第二分団 部長 丸川 和幸
第三分団 部長 安部 雅晃
第四分団 部長 小松 寛幸
第五分団 部長 紺野 重幸
岡田 猛生

◆功績章

第一分団 部長 金田雄一郎
第一分団 部長 沖田 昭博
第三分団 部長 相田 実
第三分団 部長 小関 聖
第四分団 部長 大宮 孝幸
第五分団 部長 佐藤 隆将
第二分団 副部長 佐藤 福一
第二分団 副部長 小口 孝司

◆精錬章

第一分団 副部長 小林 茂樹
第一分団 副部長 高橋 浩
第三分団 副部長 竹田 秀一
第三分団 副部長 柴田 宏幸
第五分団 副部長 上田健一郎

第五分団 副部長 鈴木 怜
第三分団 班長 齋藤 憲幸
第四分団 班長 原田 宏一
第四分団 班長 山川 久雄
第五分団 団員 今野 修一

◆永年勤続退団者表彰(勤続20年以上)

元第二分団 分団長 白田 悟
元第一分団 部長 那須 博幸
元第一分団 部長 児玉 和弘
元第一分団 団員 金子 一孝
元第二分団 部長 青木 敏行
元第二分団 班長 山口 孝弘
元第三分団 部長 佐竹 祐一
元第三分団 部長 工藤 進
元第三分団 部長 山口 利道

◆家族功労者

平 貴子

日本消防協会会長表彰

◆精績章

第三分団 分団長 衣袋 正人

山形県消防協会会長表彰

◆竿頭綬

第一分団

◆優良章

第二分団 部長 齋藤 和洋
第二分団 部長 須田 浩司
第二分団 部長 佐藤 達道
第五分団 部長 小林 健治

第一分団 副部長 梅津 浩
第三分団 副部長 柴田 宏幸
第五分団 副部長 矢羽木達志
第一分団 班長 渋谷 直樹
第一分団 班長 高石 周一
第三分団 班長 渡邊健太郎
第三分団 班長 迎田 一昭
第四分団 班長 海老名智之
第五分団 班長 高橋 純一
第四分団 団員 紺野 博之

◆永年勤続章(35年)

第一分団 団員 中川 剛

◆永年勤続章(30年)

本部 団長 平 盛和
第一分団 団員 金田 敬

◆永年勤続章(25年)

第一分団 団員 伊藤 一義
第一分団 団員 板垣 亮
第一分団 団員 小林 勝良
第二分団 団員 穴戸 仁
第二分団 団員 横澤 良一
第二分団 団員 佐藤 敏宏
第二分団 団員 片倉 健博
第三分団 団員 川村 朋弘
第五分団 団員 鈴木 徳則
第五分団 団員 中野 孝
第五分団 団員 青木 正浩
第五分団 団員 村上 一茂

◆永年勤続章(20年)

第二分団	分団長	長岡 弘之
第三分団	班長	迎田 一昭
第四分団	班長	山川 久雄
第一分団	団員	今野 友博
第二分団	団員	鈴木 広貴
第二分団	団員	樋口 伸也
第二分団	団員	樋口 昌幸
第二分団	団員	樋口 昌幸
第三分団	団員	五十嶺英幸
第五分団	団員	船山 一浩
第五分団	団員	横澤 修
第五分団	団員	菅原 勉

◆永年勤続章(15年)

第二分団	部長	後藤 元
第五分団	部長	岡田 猛生
第一分団	副部長	黒田 哲
第二分団	副部長	佐藤 福一
第五分団	副部長	上田健一郎
第一分団	班長	福嶋 貴士
第一分団	班長	後藤 匡
第一分団	班長	伊藤 寛人
第四分団	班長	海老名智之
第四分団	班長	梅津 悟
第五分団	班長	小形 真彦
第五分団	班長	菅間 洋一
第一分団	団員	小林 隆一
第一分団	団員	榎本 良史
第二分団	団員	鈴木 秀一
第二分団	団員	大滝幸一郎
第三分団	団員	竹田 秀一
第三分団	団員	小関 一哲

◆優良消防団員表彰

第三分団	団員	飛鳥井芳憲
第三分団	団員	布施 健
第三分団	団員	木口 豊
第三分団	団員	五十峯 互
第三分団	団員	墨川 友和
第四分団	団員	布施 剛志
第五分団	団員	遠藤 崇幸
第五分団	団員	吉田 幸寛
第五分団	団員	齋藤 和幸
第五分団	団員	橋本 豊
第五分団	団員	澁谷 和仁
第五分団	団員	佐藤 聡
第五分団	団員	岡崎 和憲
第五分団	団員	小野 克徳

山形県消防協会西置賜支部長表彰

◆優良機関表彰
第二分団第五部第一班

第一分団	班長	後藤 匡
第一分団	班長	高木 和哉
第一分団	班長	橋本 真仁
第一分団	班長	金田 幸浩
第二分団	班長	横山 聡
第二分団	班長	樋口洋一郎
第二分団	班長	加藤 嘉智
第二分団	班長	大滝美代志
第三分団	班長	鈴木 裕
第三分団	班長	橋本 真盛
第三分団	班長	佐藤 哲朗

◆優良消防運転手表彰

第四分団	班長	紺野 稔晴
第四分団	団員	梅津 悟
第四分団	団員	堀川 隼人
第四分団	団員	土屋 功司
第五分団	班長	菅原 正人
第五分団	班長	小形 暢之
第五分団	班長	鈴木 栄裕
第五分団	班長	渋谷 祐介
第一分団	団員	片山 充治
第一分団	団員	小林 隆一
第二分団	団員	荒木 智之

白鷹町長感謝状

◆幹部退団者(班長以上の幹部)

前第一分団	部長	古名 直人
前第一分団	部長	金田 修
前第一分団	部長	馬場 範之
前第三分団	部長	川村 朋弘
前第三分団	部長	五十嶺英幸
前第五分団	部長	梅津 勝
前第一分団	班長	中川 正彦
前第二分団	班長	迎田 和明
前第二分団	班長	樋口 俊之
前第三分団	班長	佐藤 英人
前第三分団	班長	松野 真樹

◆内助の功労者

青木 裕美

◆無火災区

佐野原区 10年

◆消防団協力事業所

株式会社高橋組
代表取締役 高橋 剛

白鷹町消防団長表彰

◆賞詞(勤続13年以上)

第四分団	班長	加藤 和芳
第一分団	団員	小林 文明
第一分団	団員	鑑 真弥
第一分団	団員	中川 裕之
第二分団	団員	小松 祐司
第三分団	団員	大類 優作
第三分団	団員	荒川 真一
第四分団	団員	川部 良治
第四分団	団員	布施 千広
第五分団	団員	横山 和則
第五分団	団員	紺野 格栄
第五分団	団員	新野 博幸
第五分団	団員	渋谷 幸治

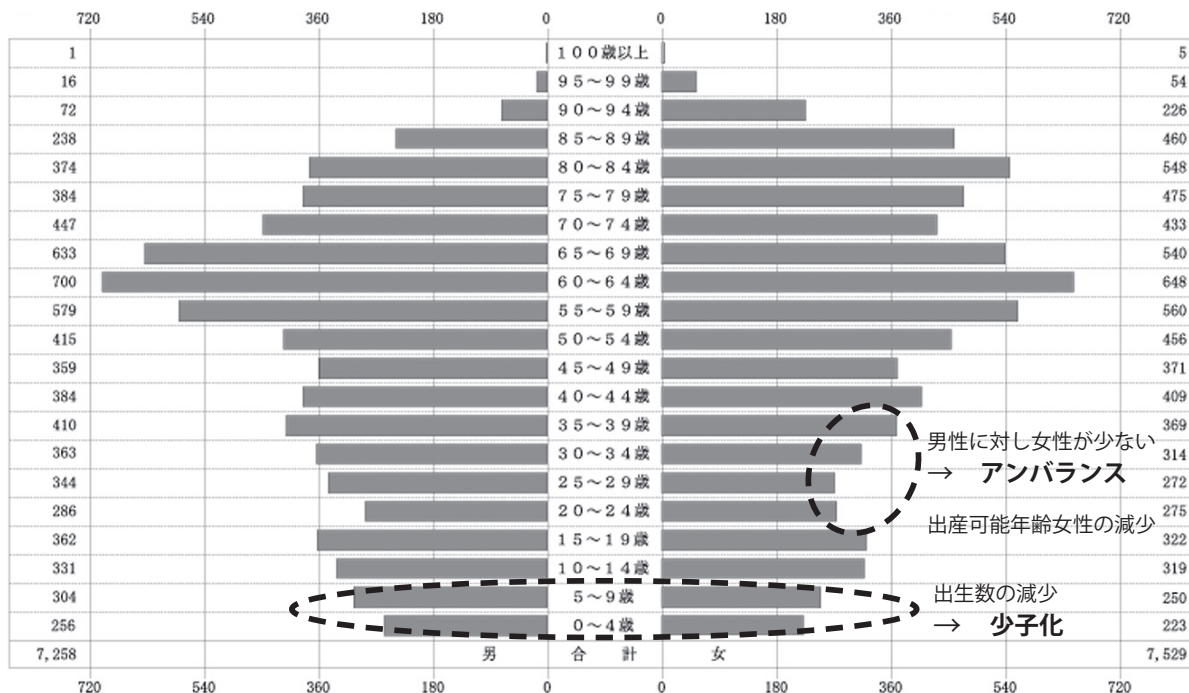


～人口減少の振興にできる限りの歯止めを～

日本の人口については、2008年（平成20年）1億2,808万人をピークに減少に転じましたが、白鷹町の人口は、戦後の昭和22年（28,390人）をピークに減少し続けています。

直近の国勢調査（H22）では、15,314人となっていますが、その人口を基に推計した25年後の平成52年には白鷹町は1万人を切ることが予想されています。人口の減少と共に生産年齢人口割合も減少することが予想され、現在続いている若年層（特に女性）の町外への人口流出が継続し、出生率がこのまま改善されなければ、推計値はさらに厳しいものとなります。現在の町全体の年齢構成を見てみると…

◆白鷹町 年齢階層別人口ピラミッド(平成27年4月1日現在) ※外国人を含む



団塊の世代が多く、年齢が小さくなるにつれ人数も減っています。20～30代の女性が極端に少なくなっているのも特徴的です。

人口維持には、若年層（特に女性）の人口と出生率が重要なカギとなります。若年層の定住には、雇用が大きく影響することから「雇用の質・量」の確保・向上が条件となります。また、若い世代の結婚・出産・子育ての希望をかなえる必要があります。

アイデアをお寄せください！～広報直通便(ハガキ)をご利用ください～

地方創生に関する町民の皆様からのご意見やアイデアを募集しています。人口減少と少子高齢化に歯止めをかけ、地域に活力を取り戻す「地方創生」に関わる内容をお待ちしております。テーマは自由ですが、次の観点でお考えください。

1 地域経済活性化

雇用(しごと)の創出、人材確保、新規学卒者の就職支援、産業競争力強化、6次産業化など

2 移住・交流・コミュニティ活性化

Uターン・移住推進、若者の定住、観光振興、住宅支援、空き家利活用、郷土愛の醸成、魅力あるコミュニティづくり など

3 少子化対策

妊娠・出産・子育て支援(医療、保育等)、結婚支援、女性の活躍推進 など

※お寄せいただいた内容は、策定委員会を中心に進めている総合戦略策定の参考とさせていただきます。

ご意見は
7月末日
まで

企画政策課企画調整係
☎ 85-6123

白鷹町ふるさと応援制度

町外にお住まいのご親戚、
ご友人の方へぜひお知らせください

平成26年度

全国から3052万円の寄付をいただきました
多くのご支援ありがとうございます

「白鷹町ふるさと応援制度」は、平成20年からスタートし、本町のまちづくりと共に共感する方々からの寄付を受け入れ、寄付者の思いをまちづくりに反映させていくものです。平成26年度は2777件、3052万円のご寄付をいただきました。多くの方々より温かいご支援、ご協力をいただき、ありがとうございます。

平成27年度

白鷹町を応援してください

寄付金は、次の事業に活用させていただきます。

- ① しらたかの文化応援事業
- ② しらたかの人づくり応援事業
- ③ しらたかの観光応援事業
- ④ しらたかの集落応援事業
- ⑤ とにかくーしらたか応援事業

税制上の取り扱い(控除)

① 所得税と②住民税の控除が受けられます。

詳しくは、ふるさと納税ポータルサイト(総務省ホームページ)をご覧ください。

(http://www.soumu.go.jp/main_sosiki/jichi_zeisei/czaisei/czaisei_seido/)
080430_2_kojin.html)

申し込み方法

寄付される方は、寄付申込書に必要事項を記入し、役場に提出していただきます。提出後、寄付金の納付書などをお送りしますので、ご希望の入金方法で寄付していただきます。

*寄付申込書は、総務課企画室企画調整係またはホームページで入手できます。(ご連絡いただければ町外にお住まいの方に郵送いたします)

受け付ける寄付金額

1件5000円以下

※寄付金額に上限はありませんが、税制上の控除額には限度があります。

寄付していただいた方に…

特典 町外にお住まいの方より寄付金額1万円以上をいただいた場合、町の特産品をお贈りいたします。
(米沢牛、やまがた地鶏、米りんご、ラ・フランスなど)



▲人気の「ラ・フランス」

◆寄付金の受け入れ状況

希望する寄付金の使い道	寄付金額
文化振興事業	2,332,000 円
人材育成事業	5,413,000 円
観光交流事業	4,295,000 円
コミュニティ形成事業	2,192,800 円
その他	16,286,000 円
計	30,518,800 円

◆寄付金の活用状況

平成26年度 活用した事業	金額
荒砥高等学校活性化・新入生応援事業	1,500,000 円
山形デスティネーションキャンペーン対策事業	2,000,000 円
町史編さん事業	2,000,000 円
伝統芸能(高玉芝居)保存伝承事業	200,000 円
読書感想文コンクール	35,000 円
ふるさと応援制度事務費	12,577,000 円
ふるさと応援基金積立金	12,206,800 円
計	30,518,800 円

◆寄付金活用の予定事業

寄付金活用の予定事業	金額
ふるさと応援制度事務費	18,000,000 円
荒砥高等学校活性化事業	7,500,000 円
白鷹高等専修学校支援事業	3,800,000 円
読書感想文コンクール	35,000 円
伝統芸能(高玉芝居)保存伝承事業	200,000 円
日本の紅をつくる町推進事業	2,000,000 円
子ども芸術文化活動事業	500,000 円
伝統工芸人材育成	200,000 円
地域防災活動強化事業	1,000,000 円
計	33,235,000 円

ふるさと応援制度に関する窓口

企画政策課企画調整係
☎ 85-16123

税の控除に関する窓口

税務出納課町民係
☎ 85-16132

平成 28 年度採用 白鷹町立病院職員募集

職種	看護師	臨床検査技師	作業療法士
募集人員	若干名	1名	1名
受験資格	昭和 52 年 4 月 2 日以降に生まれた方で、看護師の資格を有する方、または来春資格取得見込みの方	昭和 55 年 4 月 2 日以降に生まれた方で、臨床検査技師の資格を有する方、または来春資格取得見込みの方	昭和 55 年 4 月 2 日以降に生まれた方で、作業療法士の資格を有する方、または来春資格取得見込みの方
受験申込受付期間	7月13日(月) から 8月28日(金) *申し込みは郵送でも受け付けます。(8月28日(金) 必着)		
提出書類	<ul style="list-style-type: none"> ・白鷹町立病院採用試験申込書 ・住民票抄本(本籍または国籍記載のもの) <p>*申込書は病院事務局に備え付けているほか、病院のホームページ(http://www.hospital.shirataka.yamagata.jp/)からもダウンロードできます。</p> <p>*写真は3カ月以内に撮影したもの(タテ4センチ×ヨコ3センチ、無帽、上半身、正面)を貼付してください。</p>		
<p>*試験日・試験内容など詳しくはお問い合わせください。</p> <p>●臨時職員の看護師は随時募集しておりますので、お問い合わせください。</p> <p style="text-align: right;">■応募先・問い合わせ 白鷹町立病院事務局 ☎85-2155</p>			



第15回大会作品(音楽賞受賞)
「日本の紅(あか)をつくる町」

☎ 85 1 6 1 2 1
企画政策課情報係
■応募・問い合わせ

◆採用作品は、第16回山形ふるさとCM大賞に出品させていただきます。

◆審査は撮影・編集技術よりも、魅力ある地域情報であることを優先します。

◆応募作品の著作権は、町に帰属させていただきます。

◆審査は撮影・編集技術よりも、魅力ある地域情報であることを優先します。

白鷹町の魅力を映像にして伝えてみませんか？

観光・物産・伝統・人物・歴史・自然など、白鷹町の魅力を15秒間でPRするCM作品を募集します。

町の魅力を映像作品にして、たくさんの人にアピールしましょう！

ふるさと

CM大賞

作品募集

- ▼募集内容 町の特徴を表現した未発表のCM1作品
- ▼参加資格 個人・団体を問いません。ただし、11月10日(火)に山形市で開催される予定の審査会に出席できる個人・団体に限ります。
- ▼応募方法 企画書(シナリオ、製作のスケジュールなど簡潔にまとめたもの)を8月14日(金)まで提出してください。企画書の段階で、企画政策課情報係にて審査を行い、採用作品を決定します。
- ▼作品製作期限 10月2日(金)
- ▼賞金 採用作品に5万円を贈呈
- ▼その他
 - ・著作権、個人情報保護法などに抵触しない作品に限ります。
 - ・応募作品の著作権は、町に帰属させていただきます。
 - ・審査は撮影・編集技術よりも、魅力ある地域情報であることを優先します。

求む!

平成 28 年度採用 白鷹町職員募集

職種	上級行政職 〔大学卒業程度〕	上級専門職（土木） 〔大学卒業程度〕	初級行政職 〔高校卒業程度〕	初級専門職（土木） 〔高校卒業程度〕
募集人員	若干名	若干名	若干名	若干名
受験資格	次のいずれかに該当する方 ①平成 2 年 4 月 2 日から平成 6 年 4 月 1 日までに生まれた方 ②平成 6 年 4 月 2 日以降に生まれた方で、学校教育法による大学（短期大学を除く）及びこれと同等と認められる学校を卒業した方、または平成 28 年 3 月までに卒業見込みの方	昭和 58 年 4 月 2 日から平成 6 年 4 月 1 日までに生まれた方	平成 6 年 4 月 2 日から平成 10 年 4 月 1 日までに生まれた方 ※ただし、学校教育法による大学（短期大学を除く）を卒業した方、または平成 28 年 3 月までに大学（短期大学を除く）を卒業見込みの方は受験できません。	
試験日及び会場	◇第 1 次試験 9 月 20 日（日） 長井市立長井南中学校 ◇第 2 次試験 10 月中・下旬予定			
受験申込受付期間	7 月 13 日（月） から 8 月 7 日（金） *申し込みは郵送でも受け付けます。（8 月 7 日（金） 必着）			
試験内容	◇第 1 次試験 ○上級行政職 教養試験（大学卒業程度）・専門試験（行政）・職場適応性検査・作文試験 ○上級専門職（土木） 教養試験（大学卒業程度）・専門試験（土木）・職場適応性検査・作文試験 ○初級行政職 教養試験（高校卒業程度）・職場適応性検査・作文試験 ○初級専門職（土木） 教養試験（高校卒業程度）・専門試験（土木）・職場適応性検査・作文試験 ◇第 2 次試験 面接試験			
募集要項・受験申込書の配布	募集要項及び受験申込書は次の方法で入手できます。 ①白鷹町役場で受け取る場合 役場 2 階総務課において平日午前 8 時 30 分から午後 5 時 15 分までの時間に交付します。 ②郵便で請求する場合 1 2 0 円切手を貼り宛先を明記した返信用封筒（角型 2 号）を同封のうえ、「白鷹町職員採用試験申込用紙請求」と朱書きして総務課総務係まで送付してください。 ③ホームページからダウンロードする場合 町のホームページから入手してください。（ http://www.town.shirataka.lg.jp/ ） ※ホーム→仕事・産業→職員・臨時職員採用のページに掲載しています。			
提出書類	①白鷹町職員採用試験申込書及び住民票抄本（本籍または国籍記載のもの） ②写真… 3 カ月以内に撮影したもので、タテ 4 cm× ヨコ 3 cm、無帽、上半身、正面			
■応募先・問い合わせ 〒992-0892 白鷹町大字荒砥甲 833 番地 総務課総務係 ☎85-6120				

民間事業所のみなさま、導入準備は進んでいますか？

平成 28 年 1 月以降、税や社会保障の手続きで
従業員などのマイナンバーを記載する必要があります。

- 源泉徴収票の作成手続
 - 健康保険・厚生年金・雇用保険の手続
 - 証券会社や保険会社が行う、配当金や保険金等の支払証書作成 など
- マイナンバーの取扱いにあたっては、ガイドラインを踏まえた対応が必要です。

マイナンバーをその内容に含む個人情報の適正な取り扱いのために、民間事業者が最低限守るべきことや、より万全な対応が望ましいことを示したガイドラインを特定個人情報保護委員会が作成しました。マイナンバーの利用・提供・保管制限や特定個人情報の安全管理の内容・方法について、全従業員への研修等によるガイドラインの理解と遵守の徹底をお願いいたします。

ガイドラインのダウンロードはこちら

特定個人情報保護委員会 検索

法人には法人番号が通知されます。

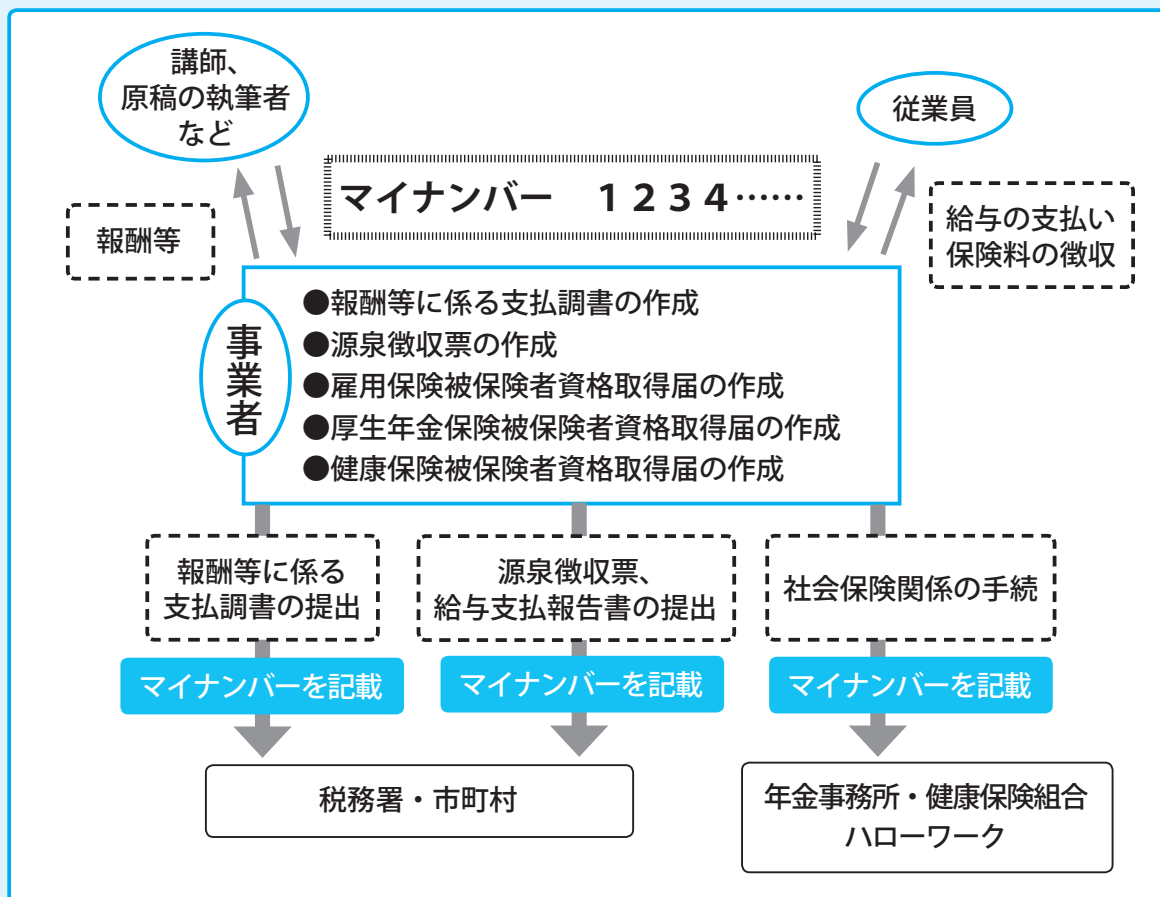
平成 27 年 10 月から、法人(※)には 1 法人 1 つの法人番号 (13 桁) が指定され、登記上の所在地に通知されます。マイナンバーと異なり、法人番号はどなたでも自由に利用できます。

※法人番号は、株式会社などの「設立登記法人」のほか、「国の機関」「地方公共団体」「その他の法人や団体」に指定されます。(法人の支店・事業所等や個人事業者の方には指定されません。)

法人番号について詳しくはこちら

法人番号 国税庁 検索

平成 28 年 1 月以降、マイナンバーはこのように利用されます。



社会保障・税番号制度のご案内

マイナンバー（社会保障・税番号）とは
国民一人ひとりがもつ12桁の番号です。

マイナンバーを、きちんと受け取って活用するために。

あなたのマイナンバーは、平成27年の10月以降に送付されます。
4つのポイントを確認して確実に受け取り、有効に利用しましょう。



住所確認

原則として、マイナンバーは住民票の世帯ごとにお送りします。
住民票の住所と異なるところにお住まいの方は、受け取ることができない可能性がありますのでご注意ください。



書留の中身を確認

マイナンバーは簡易書留で届きます。以下の3つが入っているか確かめましょう。

- マイナンバーの「通知カード」
- 「個人番号カード」の申請書と返信用封筒
- 説明書

※通知カードは大切に保管してください。



個人番号カードを申請

個人カードを申請しましょう。申請方法は主に2通りあります。

①郵送で申請

個人番号カードの申請書にご本人の顔写真を貼り、返信用封筒に入れて郵便ポストへ

②オンラインで申請

スマートフォンで顔写真を撮影し、所定のフォームからオンラインで申請

※その他の方法も検討中



個人番号カードを受け取る

平成28年1月以降、ご本人が市町村の窓口で受け取れます。
無料で受け取れますが、その際には、以下の3つが必要となります。

- ①大切に保管していた「通知カード」
- ②個人番号カードの準備ができたことを知らせる「交付通知書」
- ③運転免許証などの本人確認書類

※受け取る際、オンラインでの本人確認等に使う「パスワード設定が必要になります。」

【マイナンバーに関する詳細はこちら】

公式サイト「マイナンバー」[検索](#)

公式 Twitter「内閣官房社会保障改革担当室（番号制度）」

コールセンター ☎ 0570 - 20 - 0178

第50回

白鷹若鮎マラソン大会



9月23日
(水・秋分の日)

募る。マラソンランナー!

■コース

日本陸連公認コース (第8553号)

【スタート・フィニッシュ】白鷹町立蚕桑小学校

■参加者募集

- ・健康で、自分が希望するコースを完走できる方
- ・壮年男子の部は、平成27年9月23日現在で、満40歳以上の方

■参加料

- 一般 3000円
(2キロの部は2000円)
- 高校生 2000円
- 小・中学生 1000円

■申込締切

払込票での申し込み 7月30日(木) 必着

インターネット(RUNNET)での申し込み 7月30日(木) まで

(RUNNET「ゆずれーる」出走権譲渡成立の場合は8月16日(日)まで)

■種目

◆ハーフマラソン (制限時間2時間50分)

①一般男子の部 ②一般女子の部

◆10キロ ①高校の部 ②一般男子の部 ③一般女子の部

◆5キロ ①女子の部(高校生以上) ②壮年男子の部

◆3キロ ①中学男子の部 ②中学女子の部

◆2キロ 小学生以上



ゲストランナー

千葉 真子 さん

京都府出身

マラソンランナー/スポーツコメンテーター

2003年

・パリ世界陸上

女子マラソン 銅メダル

2002・2004・2005年

・北海道マラソン優勝

■申し込みの問い合わせ 教育委員会生涯スポーツ係
「白鷹若鮎マラソン大会実行委員会 事務局」
☎85-6147 (直通) FAX85-2183

白鷹町産業フェア 2015

ふれよう ふるさと しらたかの



8月8日(土)

午後4時～8時まで

8月9日(日)

午前8時～ 朝市

午前10時～午後3時まで

会場 白鷹町文化交流センターあゆむ

8日(土)		
時間	内容	会場
16:00～	オープンセレモニー おいしいもの市場オープン ミニトマトすくい など	交流広場
	白鷹町の産業パネル展 こどもくふう展 工場直販展示販売(バック等)	文化伝承室
	お菓子の実演販売	交流回廊
17:00～	ターゲットバードゴルフ大会	交流広場
18:00～	よさこい演舞 (よさこい白鷹櫻鷹會)	
19:00～	ジャズライブ (おれまか jazz オーケストラ)	

9日(日)		
時間	内容	会場
8:00～	新鮮野菜 朝市 (売切れ次第終了)	玄関 ピロティ
10:00～	働く車展 高所作業車、除雪車、自衛 隊高機動車、消防車、白バイ、 パトカーちびっこ制服記念撮 影会 など	駐車場 特別会場
	木工体験(体験は11時から) エコドライブ体験	玄関広場
	白鷹町の産業パネル展 こどもくふう展 工場直販展示販売(バック等)	文化伝承室
10:30～	お菓子の実演販売 白鷹専修学校 白鷹野菜のスイーツカフェ	交流回廊
	長井工業高等学校ロボット展	
11:00～	チェーンソーアート 実演販売	駐車場 特別会場
	白鷹中学校吹奏楽部演奏会	
13:00～	荒砥高等学校 学校紹介・プラスバンド演奏	ホール



参加者募集!

酪農教育ファーム体験

- ▼いつ 8月8日(土)
- ▼集合時間 午前10時30分
- ▼集合解散場所 深山ミルク園
- ▼内容 えさやり体験 など
- ▼参加料 1500円
- ▼定員 20名
- ▼申込締切 7月31日まで
- 申し込み・問い合わせ
山形県酪農協白鷹支所 ☎85-5755



我が家の お宝展

- ▼いつ 8月1日(土)～9日(日)
- ▼会場 白鷹町文化交流施設センター
あゆむギャラリー
- ▼観覧料 一般個人200円
高校生以下 無料

昨年に引き続き、第2回目の我が家のお宝展です。我が家に伝わるお宝を展示する町民参加の展覧会です。

主催 白鷹町産業フェア2015実行委員会(白鷹町商工会内 ☎85-0055)

構成団体 白鷹町、白鷹町商工会、山形おきたま農業協同組合、山形県酪農協同組合、白鷹町観光協会、(一般)白鷹町アルカディア財団、西置賜ふるさと森林組合
協賛 (一社)西置賜建設業協会

昨年度に引き続き、消費税率の引上げに伴い、暫定的・臨時的な措置として特定の方に対し、「臨時福祉給付金」と「子育て世帯臨時特例給付金」を支給します。

なお、申請の受付開始時期は、「臨時福祉給付金」「子育て世帯臨時特例給付金」とともに9月1日を予定しています。

臨時福祉給付金

①給付対象者

平成27年度分市町村民税（均等割）が課税されていない方
※ただし、課税されている方に扶養されている場合や生活保護の受給者等は対象外です。



A 世帯主の父
(世帯主の扶養)



B 世帯主 (課税者)



C 世帯主の妻 (世帯主の扶養)

上記の場合、Bが課税者でAとCはBの扶養になっているので、給付対象外となります。

②給付額

給付対象者1人につき 6千円

③申請手続き

- ◆申請先
基準日（平成27年1月1日）において住民登録がされている市町村
- ◆お知らせ
対象と思われる方には、8月下旬にお知らせと申請書を郵送します。
- ◆受付期間
平成27年9月1日（火）
～平成28年3月1日（火）
- ◆受付場所
健康福祉センター

■問い合わせ

健康福祉課福祉係 ☎86-0111

対象の方は申請をお忘れなく！

子育て世帯臨時特例給付金

①給付対象者

平成27年6月分の児童手当の受給者
(平成26年の所得が児童手当の所得制限に満たない方)

②対象児童

支給対象者の平成27年6月分の児童手当の対象児童
今年度は、臨時福祉給付金の対象児童も該当になります。

③給付額

対象児童1人につき 3千円

④申請手続き

- ◆申請先
基準日（平成27年5月31日）において住民登録がされている市町村
- ◆お知らせ
対象と思われる方（公務員を除く）には、8月24日以降にお知らせと申請書を郵送します。
- ◆受付期間
平成27年9月1日（火）
～平成28年3月1日（火）
- ◆受付方法
申請書と必要書類を、同封の返信用封筒により郵送していただくか、健康福祉課にお持ちください。
※公務員の方は、9月1日以前でも随時受付していますが、その場合でも支給決定は早まりませんのでご承知ください。

■問い合わせ

健康福祉課子育て支援係 ☎86-0212

※振り込め詐欺にはご注意ください。

児

童福祉制度・手当

についてのお知らせ

児童扶養手当

離婚などで、ひとり親になっている方、あるいは親にかわって子どもを養育している方に対して、生活の安定・自立の促進とともに、子どものすこやかな成長を願って支給される手当です。

●児童扶養手当を受給できる方

18歳に達する年度末までの児童（心身に障がいがある児童は20歳未満）を養育しているひとり親家庭（配偶者が一定程度障がいの状態にある場合も含む）の父母または養育者

※次の場合は、対象になりません。

- ・養育者の所得が一定額以上の場合
- ・養育者、対象児童が公的な年金を受けられる場合
- ・対象児童が児童福祉施設などに入所している場合など

●支給内容

4月、8月、12月の3期に分けて支給します。（月額）

児童の数	全部支給のとき	一部支給のとき
1人目	42,000円	9,910~41,990円
2人目	5,000円を加算	
3人目以降	3,000円を加算	

●所得制限限度額

扶養親族の数	本人の所得制限		配偶者・扶養義務者（同居の直系血族および兄弟姉妹）の所得制限
	全部支給	一部支給	
0人	19万円	192万円	236万円
1人	57万円	230万円	274万円
2人	95万円	268万円	312万円

※扶養親族の数が3人以上のときは、1人につき38万円を加えた額になります。

●一部支給停止措置について

手当を受けてから5年以上を経過した方（8歳未満の児童を監護する方を除く）は、就労などの実績がない場合、手当額が2分の1に減額されます。該当する方には適用除外のための届書を送付していますので忘れずに提出してください。

※次の場合は、減額対象になりません。

- ・あなたが働いているか、求職活動をしている場合
- ・あなたが身体上または精神上の障がいがある場合
- ・あなたが病気やケガで働くことができない場合
- ・あなたが子どもや親族を介護しなければならないため働くことができない場合

●現況届の提出をお忘れなく

手当を受給している方は、毎年8月中に現況届の提出が必要になります。後日、該当する方に必要書類を送付しますが、現況届の提出がないと8月分以降の手当を受けることができません。忘れずに、早めに提出ください。

特別児童扶養手当

特別児童扶養手当は、精神または身体に障がいのある児童の福祉増進のために支給されます。

●特別児童扶養手当を受給できるかた

20歳未満で精神または身体に障がいのある児童を養育している父母または養育者。

※ 次の場合は、対象になりません。

- ・対象児童が児童福祉施設などに入所している場合
- ・養育者の所得が一定額以上の場合 など

●支給内容

4月、8月、11月の3期に分けて支給します。

障害等級	1級	2級
手当月額	51,100円	34,030円

●所得制限限度額

扶養親族の数	本人の所得制限	配偶者・扶養義務者（同居の直系血族および兄弟姉妹）の所得制限
0人	459万6千円	628万7千円
1人	497万6千円	653万6千円
2人	535万6千円	674万9千円

※扶養親族の数が3人以上のときは、1人につき38万円を加えた額になります。

●所得状況届の提出をお忘れなく

手当を受給している方は、毎年8月11日から9月10日までの間に所得状況届の提出が必要になります。後日、該当する方に必要書類を送付しますが、所得状況届の提出がないと8月分以降の手当を受けることができません。忘れずに、早めに提出ください。

詳しい手続き・ご相談は、健康福祉課子育て支援係にお問い合わせください。 ☎86-0212

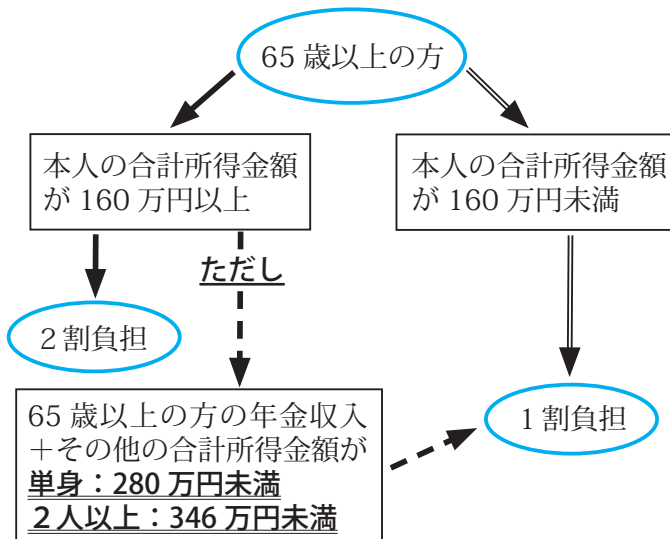
8月から“ここ”が変わります。介護保険制度

◎一定以上の所得のある方は利用者負担が2割になります。

利用者負担が2割になるのは、合計所得金額が160万円以上の方です。

ただし、年金収入とその他の合計所得金額が単身で280万円未満、世帯内の65歳以上の方が2人以上で346万円未満の方は1割負担のままです。

平成27年7月下旬に要介護認定を受けている方全員に「負担割合証」を郵送します。介護保険被保険者証と一緒に保管し、サービス利用時に提示して下さい。



◎施設入所の方の居住費・食費の軽減基準が変わります。

所得の少ない方(※)に対して、申請により施設に入所した際の居住費・食費を軽減しておりますが、平成27年8月から要件が追加されます。

(※) 町民税非課税世帯

申請にあたり、本人及び配偶者の預金通帳等のコピー、金融機関への照会に対する同意書を提出していただきます。

軽減の対象となる方

町民税非課税世帯であっても、次の場合は軽減対象外となります。

- ① 預貯金等の金額が、単身で1,000万円、夫婦で2,000万円を超える場合
- ② 配偶者(事実婚を含む)が町民税を課税されている場合。(世帯が分かれていても対象外)

◎1ヶ月あたりの利用者負担上限が変わります。

利用した介護保険サービスの利用者負担が一定の限度額を超えたとき支給される「高額介護サービス費」に現役並み所得に該当する方※の限度額が追加されます。

対象	限度額
一般世帯	37,200円(世帯)
町民税非課税世帯	24,600円(世帯)
公的年金等収入額と合計所得金額が80万円以下の方	15,000円(個人)
老齢福祉年金受給の方	
生活保護受給の方など	15,000円(個人)
	15,000円(世帯)

平成27年8月から

対象	限度額
現役並み所得相当※	44,400円(世帯)
一般世帯	37,200円(世帯)

※ 65歳以上で町民税の課税所得145万円以上の方がいる場合に該当します。

該当しても、65歳以上の方の収入が下記の条件を満たせば申請により37,200円になります。

世帯に65歳以上が1人：383万円未満
2人以上：520万円未満

介護保険料、後期高齢者医療保険料の特別徴収（年金天引き）納付額を平準化します

～8月の仮徴収額が変更になる場合があります～

7月中旬に「介護保険料納入通知書兼特別徴収通知書」、「後期高齢者医療保険料額決定通知書／後期高齢者医療保険料納入通知書兼特別徴収通知書」を送付いたします。

平成27年度の介護保険料、後期高齢者医療保険料の年額及び年金支給月ごとの徴収額が記載されていますのでご確認ください。（特別徴収で納付しているかたの通知書には、平準化についての詳細文も同封いたしますのでご参照ください）＊普通徴収（口座振替や納付書で納付）のかたはこれまでと変わりません。

対象となる人

介護保険料、後期高齢者医療保険料を特別徴収（年金天引き）で納付しているかたで、平成27年度の保険料の仮徴収額と本徴収額に大きな差が生じるかた

【仮徴収】と【本徴収】

保険料の特別徴収（年金天引き）は、4月・6月・8月を【仮徴収】、10月・12月・2月を【本徴収】として納めていただいています。保険料は前年の所得などに応じて決まりますが、決定するまでは前年度2月の天引き額と同じ額を【仮徴収】として納めていただきます。年間の保険料確定後にすでに仮徴収で納めている額を差し引いた残りの額を【本徴収】として納めていただきます。

【平準化】とは

収入の変動や保険料の改定により、仮徴収額と本徴収額に大きな差が生じてしまいます。そこで、1年間を通じてできるだけ均等な額となるよう8月の天引き予定額を調整し、【平準化】を行います。

平準化により、来年度以降は、年度の前半と後半に天引きされる保険料の差が緩和されます。

＊今回の平準化により、保険料の年額が変わるものではありません。

＊保険料額の差が少ないかたは対象となりません。

＊この平準化の実施にあたり、個人のかたの手続きは必要ありません。

＊下記の参考例は、8月の調整額が介護保険では減額の場合、後期高齢者医療では増額の場合のものです。

【減額の場合の参考例】介護保険料が所得段階5段階（年額61,776円）

(変更前)	平成26年度		平成27年度					平成28年度	
	本徴収		仮徴収			本徴収			仮徴収
	2月	4月	6月	8月	10月	12月	翌年2月	翌年4月	
	14,300円	14,300円	14,300円	14,300円	6,476円	6,200円	6,200円	6,200円	

今回8月分を引き下げ10月分以降を調整します。

(変更後)	平成26年度		平成27年度					平成28年度	
	本徴収		仮徴収			本徴収			仮徴収
	2月	4月	6月	8月	10月	12月	翌年2月	翌年4月	
	14,300円	14,300円	14,300円	8,200円	8,576円	8,200円	8,200円	8,200円	

【増額の場合の参考例】後期高齢者医療保険料が年額39,500円の場合

(変更前)	平成26年度		平成27年度					平成28年度	
	本徴収		仮徴収			本徴収			仮徴収
	2月	4月	6月	8月	10月	12月	翌年2月	翌年4月	
	3,300円	3,300円	3,300円	3,300円	10,000円	9,800円	9,800円	9,800円	

今回8月分を引き上げ10月分以降を調整します。

(変更後)	平成26年度		平成27年度					平成28年度	
	本徴収		仮徴収			本徴収			仮徴収
	2月	4月	6月	8月	10月	12月	翌年2月	翌年4月	
	3,300円	3,300円	3,300円	13,400円	6,500円	6,500円	6,500円	6,500円	

■問い合わせ 税務出納課町民税係 ☎ 85 - 6132

肝炎のほとんどが肝炎ウイルスによって起きる「ウイルス性肝炎」です。感染後の経過は、ウイルスの種類と感染した時期によって異なり、一過性の急性肝炎で治る場合と慢性肝炎を発症するものがあります。症状として、全身倦怠感、食欲不振、吐き気、発熱がみられることもありますが、肝炎ウイルスのなかには、感染後も症状のないまま経過し、やがて慢性肝炎を発症して、肝硬変、肝がんという経過をたどるものがあります。

健康診断などの検査を受けていただくことで、肝臓の機能が正常かどうか確認でき、肝疾患の早期発見につながります。

○肝炎ウイルス検査を受けましょう

肝炎ウイルス検査は、町の同日検診や保健所、医療機関で受けることができます。

- ① 町の同日検診の肝炎ウイルス検査は、40歳以上で過去に検査を受けたことがない方が対象です（自己負担1,000円）。また、右記の対象年齢の方には検査が無料で受けられる受診券を送付しています。
- ② 過去に検査を受けたことがない方は、保健所や委託医療機関において無料で検査を受けることができます。

7月28日は 「日本肝炎デー」



肝炎総合対策マスコット
(厚生労働省)

平成27年度無料受診券の対象の方

40歳	昭和49年4月2日～昭和50年4月1日
45歳	昭和44年4月2日～昭和45年4月1日
50歳	昭和39年4月2日～昭和40年4月1日
55歳	昭和34年4月2日～昭和35年4月1日
60歳	昭和29年4月2日～昭和30年4月1日

※平成27年4月1日を基準とした年齢です。

○もし、感染していたら…

肝炎ウイルスに感染していることがわかったら、まずは、かかりつけ医に相談し、必要に応じて専門医療機関を受診しましょう。町では、肝炎ウイルス陽性者フォローアップ事業として、随時必要な相談や医療機関の受診の確認を行っています。詳しくは担当までお問い合わせください。

「熱中症」に注意しましょう！！

熱中症とは、高温多湿の環境に長くいることで、徐々に体内の水分や塩分のバランスが崩れ、体温調整機能がうまく働かなくなり、体内に熱がこもった状態をいいます。屋外だけでなく、室内で何もしていないときでも発症し、場合によっては命の危険にかかわることもあります

○熱中症の症状

・めまい、立ちくらみ、手足のしびれ、筋肉のこむら返り、気分が悪い、頭痛、吐き気、嘔吐、倦怠感
→上記のような症状がみられたら、涼しい場所に避難して体を冷やし、水分・塩分補給を行います。症状が良くならない際は、医療機関を受診しましょう。
重症になると…意識障害が発生します。

自分で水が飲めない、意識がない人を見つけたときはすぐに救急車を呼びましょう！

○熱中症を予防するには

- ・のどの渇きを感じる前にこまめに水分補給をする。
- ・窓を空けて風通しを良くしたり、扇風機やエアコンで室内の温度を調節する。
- ・屋外では帽子や日傘を使用し、直射日光を避ける。
- ・通気性のよい吸湿性・速乾性のある衣服を着用する。

「体調の変化に気を付けながら、正しい予防方法で、熱中症を防ぎましょう。」

戦没者のご遺族の皆様へ
第十回特別弔慰金が支給されます

●対象者

戦没者などの死亡当時のご遺族で、平成27年4月1日現在において公務扶助料や遺族年金などを受けとる方がいない場合に、次の順番による先順位のご遺族お一人が対象となります。

1. 弔慰金の受給権者
2. 戦没者等の子
3. ①父母 ②孫 ③祖父母 ④兄弟姉妹（戦没者等と生計関係を有していなかった方などは除かれます）
4. 上記3以外の①父母 ②孫 ③祖父母 ④兄弟姉妹
5. 上記1から4以外の3親等内の親族（戦没者等の死亡時まで、引き続き1年以上生計関係を有していた方に限られます）

●支給内容 額面50万円 5年償還の記名国債

●申請期間 平成30年4月2日まで

●請求窓口 健康福祉課福祉係（戦没者が白鷹町出身であっても、請求者が町外にお住まいの場合は、お住まいの市町村が窓口となります。）

●下記の日程で、各地区説明会を開催します

対象地区	日程	時間	会場
蚕桑地区	8月4日(火)	午前10時～	蚕桑地区コミュニティセンター
鮎貝地区	8月4日(火)	午後2時～	鮎貝地区コミュニティセンター
荒砥地区	8月5日(水)	午前10時～	健康福祉センター
東根地区	8月5日(水)	午後2時～	東根地区コミュニティセンター
十王地区	8月6日(木)	午前10時～	十王地区コミュニティセンター
鷹山地区	8月6日(木)	午後2時～	鷹山地区コミュニティセンター

■問い合わせ

健康福祉課福祉係 ☎86-0111

国民健康保険の限度額適用認定証等の手続きについて

国民健康保険の方の医療費が高額になると見込まれる場合、「限度額適用認定証」（町民税非課税世帯の方は「限度額適用・標準負担額減額認定証」）を医療機関等の窓口で提示すると、保険診療分の医療費の支払いが自己負担限度額までとなります。

認定証の交付には、申請が必要となり、申請した月から有効となります。交付を受けたら、忘れずに医療機関等の窓口で提示してください。

*対象者 70歳未満の方

70歳～74歳の町民税非課税世帯の方

*申請窓口 役場1階 町民課2番受付

*持ち物 国民健康保険被保険者証・印鑑

※平成27年度の町民税非課税世帯の方で平成26年8月1日以降に90日を超える入院をされた方はその領収書等（入院日数がわかるもの）も持参ください。

《すでに認定証の交付を受けている方へ》

現在お持ちの認定証の有効期限は、平成27年7月31日までとなっています。8月以降も継続して入院される等で認定証が必要な方は、更新の手続きをしてください。7月31日までに更新の手続きをされた方には、8月上旬に郵送します。

※70～74歳で町民税課税世帯の方は、認定証がなくても、支払いは一定の限度額までとなるため申請の必要はありません。

※国民健康保険以外の方は加入している健康保険協会、健康保険組合等にお問い合わせください。

■問い合わせ

町民課国保医療係 ☎85-6130

ひとつについで 勝利をつかめ



西置賜地区中学校体育大会 第一回白鷹中学校壮行式

白鷹中学校の誇りを胸に挑む中学校体育大会。その壮行式が6月19日、白鷹中学校体育館で行われました。新生白鷹中学校の選手たちは、ともに切磋琢磨してきた仲間たちと、空白の歴史の1ページにその名を刻むことを誓い合い、互いの活躍を願って熱いエールを交わしました。東西中学校が統合し、迫力を増した壮行式で心をひとつにし、士気を高め合った選手たちは、翌日よりそれぞれの会場で熱戦を繰り広げました。



〈西置賜地区中学校体育大会結果〉

【優勝】野球部、男子バスケットボール部、女子バスケットボール部、男子卓球部、女子剣道部、水泳部
男子の部、男女総合の部 ※団体の部のみ掲載



このつながりをいつまでも 第3回白鷹・栃尾友好グラウンドゴルフ交歓大会

6月6日、白鷹町の姉妹都市である栃尾市（現 長岡市）から市民31名が白鷹町を訪れ、めぐりや健康公園を会場に、白鷹町民とグラウンドゴルフをとおして交流を図りました。時折雨のぱらつくあいにくの天候でしたが、それぞれのグループでは、笑顔で競技する姿が見られ、交流を楽しむ会話が聞こえてきました。ともに汗を流した参加者は、この後行われた懇親会でさらに親睦を深めました。第4回大会は栃尾市での開催となります。

輝け！

練習スタート

8月2日に蔵王坊平クロスカントリーコースで開催される、第18回山形県ジュニア駅伝競走大会及び第40回蔵王坊平クロスカントリー大会に向けた練習が、6月11日にスタートしました。町内の小中学校から選出された候補選手37名はチームの目標である駅伝8位入賞、そして一人ひとりが持つ個人の目標に向かって、練習を頑張っています。例年同様、大会当日は厳しい暑さになることが予想されますが、選手たちは白鷹町の代表としての誇りを胸に、目標に向かって一生懸命頑張ります。町民の皆さんの熱い応援をよろしくお願いします。



ジュニアランナー！

鮎放流!



6月11日、今年も西置賜漁業組合白鷹支部の主催による鮎の放流が最上川で行われました。今年体験したのは東根小学校の4年生15人。バケツから飛び出すほど活きの良い鮎に、興奮を抑えきれない様子の児童たちでしたが、鮎が弱らないように皆やさしく丁寧に放流していました。この日児童たちによって放流された鮎は約3000匹。しかし、その大半が鳥の被害にあってしまう事を教えてもらった児童たちからは、「鳥に食べられないで大きく育てほしい」と、鮎の成長を願う声が聞かれました。町の特産品の鮎に触れ、最上川の豊かさを学んだ児童たちでした。



「このいちごあまーい！」SHIRATAKA RED* どりいむ農園いちご狩り体験

今年もどりいむ農園のいちご園では、町内4保育園の園児を招待し、いちご狩り体験が行われました。ハウス内に実っている赤いいちごを見つけた園児たちはすかさず走りだし、実を一口。次の瞬間、「あまーい！」と満面の笑みがこぼれました。甘くておいしいいちごにご満悦の様子の園児たちでした。また、今年は高畠町の保育園からも園児がいちご狩りに訪れ、どりいむ農園で育った甘くておいしいいちごを堪能しました。



りんご摘果作業体験 SHIRATAKA RED* 真っ赤でおいしいりんごになあれ

6月15日、鮎貝小学校の3年生29名が、白鷹町土地改良区の主催によるりんごの摘果作業を体験しました。真っ赤でおいしいりんごに育てるために、摘果することを教えてもらった児童たちは、摘果する実を見極めながら楽しく作業しました。一人だと半日かかるところを、約1時間で終えた児童たちは、仲間と協力することの大切さも学びました。これから子どもたちは9月にりんご葉摘み体験をし、11月に真っ赤なりんごを収穫する予定です。



緑と花を育てるつどい 花を育て命を学ぶ

さくらの保育園では6月9日、白鷹町土地改良区主催による植栽活動「緑と花を育てるつどい」が行われ、園児たちが黄色とオレンジのマリーゴールドをプランターに丁寧に植えました。植物も生き物であることを学んだ園児たちは、自分たちが植えた花に毎日欠かさず水と愛情を注いでくれることなのでしょう。6月11日にはひがしね保育園でも同じく園児たちによる植栽が行われました。

*紅花生産日本一、日本の紅（あか）をつくる町の赤いもの。
名付けて「SHIRATAKA RED」



泊まっつ泊まっつ
キャンペーン

白鷹町のキャンペーン対象宿泊施設に白鷹町外からお越しで1泊2食1名様6000円以上の宿泊プランをご利用いただいたお客様に、対象直売所等で利用できる3000円分の商品券をプレゼントします。



しらたがの「ごっつお」
買って贈って
キャンペーン

白鷹町のキャンペーン対象直売所等で2000円以上の特産品を購入し町外へ送る場合、送料500円分を助成します。



■問い合わせ「白鷹町観光誘客推進消費拡大事業」事務局
一般財団法人白鷹町アルカディア財団（パレス松風） ☎85-1001

対象宿泊施設

- ①いきいき深山郷のどか村 ☎85-0380
- ②木林森カフェB&B ☎87-0033
- ③黒鴨温泉 滝野湯 ☎85-1135
- ④鷹野湯温泉 パレス松風 ☎85-1001
- ⑤農家民宿 山野草 ☎87-2018
- ⑥民宿 与五右工門 ☎85-2808

対象直売所等

- ①いきいき深山郷のどか村 ☎85-0380
- ②しらたか産直 愛菜館 ☎85-5731
- ③道の駅 白鷹ヤナ公園（あゆ茶屋）
☎85-5577
- ④鷹野湯温泉 パレス松風 ☎85-1001
- ⑤どりいむ農園直売所 ☎85-2922

「この度の白鷹町土地改良区の役員改選に伴い、選任され、農業委員に就任することとなりました。楽しく、明るい農村を目標にしながら、微力ながらお手伝いできればと考えています。よろしくお願ひします。」



村上 浩康
浅立／土地改良区選任

5月29日付けで、白鷹町土地改良区の推薦により、村上浩康さん（浅立）が町農業委員に選任されました。

「笑顔かがやき、心かよいう美しいまち“白鷹町”の目指す姿です。美しい町を創るためには農業の振興が不可欠です。今、農業、地方にとって大変厳しい時代ですが、職域を超え、知恵を出し合い、チャレンジして行かなければならない時だと思えます。農業委員の一員として努力してまいります。」



船山 博夫
横田尻／農協選任

6月12日付けで、山形おきたま農業協同組合の推薦により、船山博夫さん（横田尻）が町農業委員に選任されました。





おめでとうございます

**国土交通大臣表彰
土砂災害防止功労者表彰受賞**

6月4日、山形市において開催された、第33回土砂災害防止「全国の集い」の席上、白鷹町自主防災組織連絡協議会（金田捷夫会長）が、土砂災害防止功労者表彰を受賞されました。

平成26年7月に発生した集中豪雨において、速やかに巡視及び避難誘導等を行い、地域住民の生命及び身体の保護等に尽力した功績が認められ、このたびの受賞となりました。

6月 町長の主な動静

30日	29日	28日	27日	26日	25日	24日	23日	22日	21日	19日	18日	17日	16日	14日	9日	7日	6日	5日	4日	3日	2日	1日	
白鷹町金融懇談会 (仮称)町民武道館建築工事起工式 置賜森林管理署事業説明	山形鉄道取締役会 山形鉄道定時株主総会	山形鉄道経営改善委員会	山形鉄道取締役会 山形鉄道定時株主総会	山形鉄道取締役会 山形鉄道定時株主総会	山形鉄道取締役会 山形鉄道定時株主総会	山形鉄道取締役会 山形鉄道定時株主総会	山形鉄道取締役会 山形鉄道定時株主総会	山形鉄道取締役会 山形鉄道定時株主総会	山形鉄道取締役会 山形鉄道定時株主総会	山形鉄道取締役会 山形鉄道定時株主総会	山形鉄道取締役会 山形鉄道定時株主総会	山形鉄道取締役会 山形鉄道定時株主総会	山形鉄道取締役会 山形鉄道定時株主総会	山形鉄道取締役会 山形鉄道定時株主総会	山形鉄道取締役会 山形鉄道定時株主総会	山形鉄道取締役会 山形鉄道定時株主総会	山形鉄道取締役会 山形鉄道定時株主総会	山形鉄道取締役会 山形鉄道定時株主総会	山形鉄道取締役会 山形鉄道定時株主総会	山形鉄道取締役会 山形鉄道定時株主総会	山形鉄道取締役会 山形鉄道定時株主総会	山形鉄道取締役会 山形鉄道定時株主総会	山形鉄道取締役会 山形鉄道定時株主総会

6月 町長交際費

支出日	区分	支出額(円)	内 容
6月5日	御祝	5,000	テルス(株)創立50周年記念式典、祝賀会
6月9日	御祝	3,000	白鷹ライオンズクラブ最終例会
6月11日	香典	5,000	元農業委員弔慰金
6月17日	御祝	3,000	パークゴルフ白鷹町長杯親睦大会
6月23日	贈答品	2,530	気仙沼交流事業
6月23日	贈答品	2,530	重要事業要望
6月23日	香典	5,000	職員親族弔慰金
6月24日	香典	5,000	元農業委員弔慰金
6月29日	香典	10,000	元職員弔慰金
6月30日	御祝	3,744	朝日山開きまつり
	計	44,804	

■問い合わせ
総務課総務係 ☎85-6120

白鷹町 青少年国際交流事業

～「まちづくり」は「ひとづくり」
世界に羽ばたく白鷹人～

白鷹町は今年度、次代を担う人材育成を目的とする「白鷹人育成基金」を活用し、新たな事業として中学生・高校生を対象とした海外短期留学事業を実施します。

国際的な視野、英語圏での表現力への挑戦、国際社会に適応する力と資質の向上など、海外留学という「経験」から、一回り大きく成長して頂きたいと思います。今年度は、白鷹中学校と荒砥高等学校から生徒を募集します。



平成 27 年度白鷹町青少年国際交流事業 概要

【留学先】 オーストラリア

【内容】

オーストラリアを訪問し、ホームステイ、体験・交流学習や施設見学を実施します。

海外留学前の事前研修会、海外留学後の報告会を予定しております。

【留学期間】

平成 27 年 11 月 9 日（月）～ 13 日（金）

【対象者】

町立白鷹中学校に在籍する中学生第 3 学年 5 名
県立荒砥高等学校に在籍する高校生 3 名

※ 引率として、職員男女 1 名ずつ、添乗員 1 名を予定しています。

【費用】

直接研修費は「白鷹人育成基金」を活用し実施しますが、国内での食事代やパスポート発行等については、参加者負担となります。

◆公費負担：直接研修費

（航空券代金、宿泊費、現地交通費、現地食事代、通訳費用、研修費用、添乗員同行費用等）

◆参加者負担：直接研修費以外

パスポート、旅行保険、ビザ（合計約 3 万円）、国内での食事代 ほか

■担当 白鷹町企画政策課コミュニティ推進係
〒992-0892 白鷹町大字荒砥甲 833
☎0238-87-0830（直通）

夏といえばプール！

今年の夏も町民プールを一般開放します。

◇開放期間

7月18日(土)～7月20日(月・祝)

7月25日(土)～8月18日(火)

ただし、7月29日(水)は休み

◇利用時間

午前9時～午後4時

(正午～午後1時まででは施設し閉場します)

※白鷹中水泳部活動により、コースの一部を制限する場合がありますので、ご了承ください。

◇注意事項

*入口は、白鷹中体育館北側から入場ください。

*幼児が利用する場合は、必ず保護者が付き添ってください。

*監視員の指示には、必ず従ってください。

*入水前に準備運動を十分に行ってください。

*水鉄砲などは持ち込みを禁止します。

*プールでは、ほかの人の迷惑にならないよう、さわいんだりふざけたりしないでください。

*持ち物の管理は自己の責任で行ってください。

※7月29日(水)は第52回白鷹町小・中学校及び町

民水泳大会が開催されるため、終日、一般開放

は行いませんのでご了承ください。

■問い合わせ

教育委員会生涯スポーツ係 ☎85-6147

子ども俳句「さくらんぼ」 **SHIRATAKA RED**

さくらんぼ王国山形県。白鷹町でもさくらんぼ栽培が盛んです。さくらんぼの収穫のシーズンになると、保育園には、さくらんぼ狩りのご招待が届きます。イチゴやリンゴの季節も同様です。白鷹町の子どもたちは、季節々々の果物の味を十分に味わっているようです。

「さくらんぼりんごのちいさいあかんぼう」
「さくらんぼふたつならぶとほっぺさん」
「さくらんぼいちごよりあまいさすがだね」



保育園給食放射性物質検査結果

測定限界 0.53～0.80Bq(ベクレル) /Kg

	放射性ヨウ素	放射性セシウム
ひがしね保育園	不検出	不検出
さくらの保育園	不検出	不検出
あらと保育園	不検出	不検出
よつば保育園	不検出	不検出

▼いつ 6月18日(木)～24日(水)

*今年度は、6月・9月・12月・3月に検査を実施します。

■問い合わせ

健康福祉課子育て支援係 ☎86-0212

広告

御法要・各種宴会 大好評 弁当・オードブル 仕出し

ご挨拶 幹事さんに大好評 2時間飲み放題コース (ご予算に依ります。ご相談ください) (カラオケ サービス) *町内どこでも送迎無料

弁当 ¥1000～ 無料配達いたします

道の駅白鷹やな公園 あゆ茶屋
TEL 0238-85-5577 FAX 0238-85-5640

婚活応援室

婚活サポート委員会では、「婚活応援室」として結婚相談を毎月開催しています。

お気軽にご相談ください。相談は無料です。

▼いつ 8月19日(水) 午後4時～8時

▼どこで 健康福祉センター2階相談室

■問い合わせ

健康福祉課子育て支援係 ☎86-0212

広告

看護師・准看護師・作業療法士・精神保健福祉士 募集

- ・小児科・内科・精神科
- ・児童精神科・老年精神科
- ・神経内科・リハビリテーション科



医療法人 杏山会

吉川記念病院

お問い合わせ：吉川記念病院 人事担当までお電話ください

- 吉川記念病院では、看護師さん、准看護師さん、作業療法士さん、精神保健福祉士さんを募集しています
- 准看護師の資格をお持ちの方で看護師を目指している方や看護学校及び准看護師学校へ入学希望の方、当病院の修学資金制度を利用してみませんか



☎ **0238-87-8000**



実施期間：7月21日（火）～8月20日（木）31日間

夏は長期休暇、レジャー、暑さによる気のゆるみや疲労などから交通事故や水の事故等が多くなり、また、青少年の非行や身近な犯罪等も多くなる傾向です。気を引き締めて「安全で安心な毎日」を心がけましょう。

平成27年度“明るいやまがた”夏の安全県民運動

- 青少年の健全育成といじめ・非行防止～みんなで育む人間性・社会性豊かな青少年～
 - あいさつ・見守り運動～子どもを家庭・地域で育てよう！
 - モラル・マナーの向上運動～大人が子どもの手本となろう！
 - 子どもを事故、犯罪等から守る運動～子どもの安全を地域社会全体で守ろう！

- 子どもと高齢者の交通事故防止・飲酒運転の撲滅
 - ～人も車も自転車も、しっかり止まって、はっきり確認～
 - しっかり止まってはっきり確認
 - 全員で着用シートベルト チャイルドシート
 - 夜光反射材の着用
 - 飲酒運転を「しないさせない許さない」



運動の重点

- 海・山・川での事故防止～安全で楽しい夏休み～
 - 子どもの遊泳には保護者等の監視を怠らないようにしましょう。
 - 登山や釣りは、体調に注意し無理のない安全な計画で行おう。
 - 危険な場所で遊んでいる子ども等には、みんなで注意しあおう。
- 身近な犯罪等の防止～みんなでつくろう安全・安心の街～
 - ◎ 家族旅行、夏祭り、買い物など外出の機会が多く犯罪の被害にあわないように注意しましょう。
 - 戸締りしっかりカギかけて。
 - 自宅に多額の現金を置かないようにしましょう
 - 車から離れるときは「キー抜き・ドアロック」し、カバンや貴重品は置かないようにしましょう。
 - 地域ぐるみで犯罪を防止し、安全で住み良い地域にしましょう。

■ 問い合わせ

町民課くらし環境係 ☎ 85 - 6131 長井警察署 ☎ 84 - 0110
白鷹西駐在所 ☎ 85 - 2029 白鷹東駐在所 ☎ 85 - 2046

危険ドラッグは、「買わない！使わない！かかわらない！」

危険ドラッグとは…

危険ドラッグは、麻薬や覚醒剤と同様、またはそれ以上の有害性があり、様々な健康被害を引き起こします。法律の規制を抜けて売られているとても危険な薬物です。

使うとどうなるか…

意識がもうろうとしたり、呼吸ができなくなったりして命にかかわることがあります。実際に死亡事故や意識障害による交通事故も多く発生しています。

～6月26日から7月25日は山形県危険ドラッグ撲滅運動強化月間です～

『おでかけ見守り事前登録』

で、認知症高齢者の方の早期発見・早期保護を！

この事業は、認知症高齢者の方が、徘徊などで行方不明になったとき、早期発見できるように、認知症高齢者の方の情報を事前に登録し、本人の安全と家族の支援を図ることを目的としています。

登録された情報を、事前に長井警察署へ提供し、高齢者が行方不明等になった場合に、その情報をもとに捜索を開始することになります。

○利用できる方

認知症等により徘徊や行方不明になるおそれのある在宅で生活する高齢者とその家族

○利用の手続き

地域包括支援センターの職員がご自宅に伺い、聞き取りや高齢者の写真撮影を行います。

○高齢者の行方がわなくなったとき

長井警察署にためらわず連絡してください。事前登録された情報により捜索します。

白鷹町認知症高齢者
見守りネットワーク



お年寄りが地域で安心・安全に暮らせるよう応援します

認知症・介護に関するご相談は
地域包括支援センター Tel.86-0112

『ふれあいいいききサロン』に参加して、閉じこもりを予防しましょう！

「高齢の方の閉じこもり」の予防として、地域で開催されている『ふれあいいいききサロン』を紹介します。

サロンは社会福祉協議会が窓口になり、現在29か所が登録し、主に分館を会場に月1回程度「集い憩いの場」として開催されています。今年度は荒砥八幡一のサロンが新しく加わりました。

サロンでは、ボランティアの方が中心となり、季節の行事や、町内で活動する団体の出し物の鑑賞、健康づくり推進員と合同の活動等、毎月様々な内容で開催されています。また、運動・口腔・栄養改善について専門家によるお話や実技指導も受けています。

地域での集まりは、防災防犯上でも、地域のつながりを強くします。ぜひ足を運んでみてください。

■問い合わせ健康福祉課地域包括支援センター ☎86-0112



▲専門家による介護予防の運動指導を受けています

R

しらかが4R情報

R

地球温暖化、気候変動、資源の枯渇など私たちの生活において、さまざまな環境問題が懸念されます。

中でも、身近な問題の一つがごみについてではないでしょうか。減少傾向にある人口に対し、1人あたりのごみ排出量は増加傾向にあります。

ごみの増加により、焼却処分や埋立処分の必要性が大きくなり、環境に多大な負荷をかけることとなります。

日常生活をおくる上で、ごみの排出は避けることができませんが、1人1人が自覚をもってごみ排出に責任をもち、美しい環境を次世代へつないでいきましょう。

〈4Rを実践しましょう！〉

4Rとは、3R（リデュース・リユース・リサイクル）をさらに進め、必要のないものを断るという「リフューズ」を加えた考え方です。ごみのもととなるものを家庭や事業所へ持ち込まないという考え方をすることで、結果として、ごみを出さずにすみます。

4Rを実践して、ごみ減量に取り組むことが大切です。

最初のR：リフューズ (Refuse:断る)

…不要なものは断り、ごみを出さない

2番目のR：リデュース (Reduce:ごみを減らす)

…工夫してごみを減らす

3番目のR：リユース (Reuse:再利用)

…繰り返し使う、修理して使う

最後のR：リサイクル (Recycle:再資源化)

…別の資源として活用する



たとえば1人1日10g（コピー用紙2枚程度）のごみを減らすだけで、町全体の排出量に大きな影響が出ます。文字どおり「塵も積もれば山となる！」

R

R

■問い合わせ 町民課くらし環境係 ☎85-6131

◆女子個人2位で全国大会へ！！

第39回全国高校総合文化祭囲碁大会県予選会・第39回全国高校囲碁選手権大会県大会が5月17日山形東高等学校において開催されました。すでに新聞等でも発信されていますが、本校2年鈴木里奈さんが個人第2位、齋藤希さんが3位の栄冠に輝き、鈴木さんは山形県代表として7月に滋賀県で行われる全国大会に出場することになりました。男子は団体3位でしたが、今後の活躍に期待が持てます。毎日の部活動で練習を重ね、旧職員の

▶鈴木さん(写真左)
齋藤さん(写真中)



指導・アドバイスもありメキメキと実力を付けています。

高校入学後に囲碁を始めたそうですが、囲碁の虜になりそうですね。

◆2年次ボランティア

2年次は5カ所に別れ、清掃活動を中心に地域の方々と交流を深めました。

これからも頑張ります！！

【出発式】



【ふししの家】



ねらい

- (1) ボランティア活動について知り、自分たちの生活に取り入れるための基礎作りする。
- (2) 自分たちが住む地域の公共施設等でのボランティア活動を通して地域の一員としての意識高め社会性を身につける。

【荒砥駅】



【十王CC】



【白光園】



【荒砥CC】



町報川柳「葉」

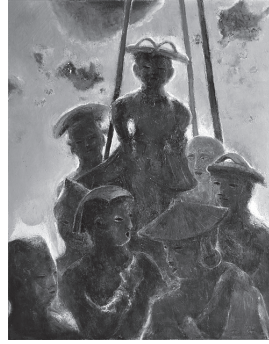
雨あがり葉っぱで遊ぶカタツムリ
 葉牡丹の紫映える寒の入り
 葉の裏にてんとう虫が雨やどり
 葉書には一筆認め背のびする
 温暖化台風通過野菜葉
 櫻梅桃梨花で飾って葉も繁る
 紫陽花の葉っぱも負けじと元気良く
 新緑の葉擦れささやく朝の歌
 野も山も青葉若葉が目にしみる
 気がつけば葉桜もすぎ夏の空
 我が町を葉書きに書いた春日より
 春の味葉山菜料理辛く出来
 この枯の葉子孫のために肥やすかな
 暑中見舞今年葉書を出す予定
 シヤクナゲの葉かけに偲ぶ亡き夫
 若葉燃ゆる若木に負けずと老木も
 露の葉でコップを作り湧き水を
 葉がくれにさす太陽の日また眩し
 よつ葉みて占いしてる恋心
 葉脈に透ける命を切り洩り
 真夏の気温若葉の下で一休み
 青葉見て気分も新たにリフレッシュ
 花衣青葉に着更え深呼吸
 青葉から生きる息吹教えられ
 葉の緑老し体に活入る
 万葉の花に託した恋模様
 何ごとぞ紅葉マークが道蛇行
 木蓮の葉にせかされて花散りぬ
 まだ早い若葉マークのスपोर्टカー
 別れの日姉は若葉の波に剩り
 こしあぶら若葉開いて食べごころ
 にわか雨ツイキの葉っぱで雨しのぐ
 雨上がり葉っぱの緑五十色
 人生も芽が出葉も出て花開く
 葉山風心地良き吹く故里に
 天敵を似た葉に紛れ遣り過す

次回「水」七月二十五日まで。「稲」八月二十五日まで。
 白鷹町大字荒砥甲八三三番地 白鷹町役場企画政策課情報係 宛

山	鮎	十	十	ふ	十	町	荒	鮎	箕	高	箕	箕	荒	高	十	荒	箕	畔	鮎	つ	萩	山	菖	横	世	大	荒	山	武	高	長	
口	貝	王	王	じ	田	市	砥	貝	和	玉	和	和	砥	玉	王	砥	和	藤	貝	く	野	口	蒲	須	田	瀬	砥	口	野	岡	井	
渡	横	守	守	村	松	保	樋	樋	橋	土	土	土	高	平	鈴	鈴	菅	神	斎	紺	児	小	大	遠	糸	五	五	石	池	安	安	
部	沢	谷	谷	上	田	高	口	口	本	屋	屋	橋	橋	橋	木	木	原	保	藤	野	玉	関	滝	藤	五	十	川	田	部	部		
喜	喜	三	三	桂	久	悦	敬	昭	ね	敏	敏	子	子	子	子	子	子	子	子	子	子	子	子	子	子	子	子	子	子	子	子	子
美	美	郎	郎	造	一	子	子	吉	吉	子	子	子	子	子	子	子	子	子	子	子	子	子	子	子	子	子	子	子	子	子	子	子

ふるさとの画家

打田早苗 油彩画 回顧展



▲打田早苗《古代からの託宣》

いつ 8月15日(土)

9月13日(日)

午前9時〜午後7時

休館日 月曜日(月曜日が祝日の場合はその翌日)

どこで ギャラリー

観覧料 一般個人200円

高校生以下無料

主催 打田早苗回顧展実行委員会、白鷹町文化交流センター

画家であり詩人であり、教育者としても活躍。荒砥高校で15年教鞭をとり、多くの有為の若者を育て、生涯教育をいち早く提唱・実践した先駆者。同時に画家としても県美展無鑑査の実力者。2012年あゆーむで開催した「童歳時記」昔の小学生」展に続き

打田の本領である油彩画を心に、「埴輪」をテーマに据えた独自のウチダワールドを一堂に展開する大回顧展！

関連事業

オープニングセレモニー

いつ 8月15日(土)

午前10時〜

どこで 交流回廊

深山焼ミニ灯籠をつくるワークショップ



▲昨年の参加者作品

いつ ①8月22日(土)

午後7時〜9時

②8月23日(日)

午前10時〜昼12時

どこで 文化伝承室

講師 金田利之さん

対象 小学生以上

定員 各回20人

参加料

大人 1800円

高校生以下 1500円

(1人1個・粘土1kg)

申込 あゆーむまで

締切 8月16日(日)

毎年恒例、15cm程の焼き物で外枠を作り、口ウソクを入れて中から光がもれてくるようなミニ灯籠です。作った作品は、後日「ゆらめき音楽会」で展示・点灯予定。館内で展示会を行った後に参加者にお渡しします。

ふるさとの音楽家
高橋悠治+竹田恵子
ピアノとオペラの
コンサート
7月25日(土)
開演 午後2時
開場 午後1時30分

ふるさとの音楽家

高橋悠治+竹田恵子

ピアノとオペラの

コンサート

7月25日(土)

開演 午後2時

開場 午後1時30分

白鷹町総合型地域

スポーツクラブ通信

RO* KUを楽しもう

Vol. 37

☆みんなで楽しく初めてでも安心

「ペタンク教室」(屋外)

いつ 8月22日(土)

午前9時30分〜12時

場所 山峡グラウンド

対象 大人〜シニア

ペタンクとは、

フランス発祥のスポーツ。ルールは難しくないので、初めての方でも簡単に楽しむことができます。

持ち物 飲み物、タオル

参加費 会費 無料

非会員 300円

申込締切 8月17日(月)

(保険料等含む)

☆自然と仲間と楽しい夏!!

「ふれあいキャンプ」

いつ 7月31日(金)

8月2日(日)

場所 山形市少年自然の家

自然の中で過ごす2泊3日!とって

も楽しい内容が盛りだくさん!仲間と

自然と最高の思い出を作りますよ!

・レクリエーション・魚つかみどり

・キャンプファイヤー・テント宿泊

・アスレチック・野外炊飯 等

申込締切 7月16日(木)

参加費 会費 9000円

非会員 12500円

※兄弟で参加する場合は1人あたり500円引き

対象 幼児〜小学6年生

(幼児については保護者同伴)



◎RO* KUけんこう塾

一緒に楽しく運動をしませんか?運動でいつまでも元気に!

見学や体験はいつでも大歓迎です。是非お越しください。

毎週火曜日 午前10時

中央公民館いこいの間

対象 大人・シニア

※7月28日・8月11日はストレッチ、7月21日・8月4日は3B体操(音楽に合わせてする体操)になります。

◎社交ダンスサークル

ラテン、モダンの基本ステップを中心に楽しくダンス!毎月第4木曜はパワーセンターにてプロによるスペシャルレッスンをを行います。

毎週木曜日 午後7時30分

中央公民館大会議室

対象 大人・シニア(経験者)

※初心者の方は相談ください。

◎スポーツ吹矢教室

誰でも無理なくできる生涯スポーツです。

今年度新しく始まり

ました。和やかな教室です。

初心者大歓迎です!

ぜひ無料体験にお越しください。

毎週金曜日 午後2時

中央公民館

対象 大人・シニア

※その他、詳細は事務局まで。

ゆめスポしらたか「RO* KU」

事務局教育委員会内

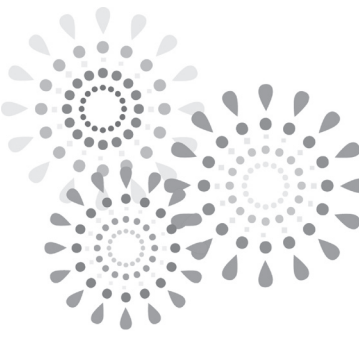
TEL 877-09080





こぶしの家夏まつり

- ▼いつ 8月1日(土)
午後4時〜7時
- ▼どこで こぶしの家(雨天時は交流ホール)
- ▼出演 うたう会、ダンスサークル“マルベリーズ”、風わたり、よさこい白鷹櫻鷹會
- ▼売店 焼きそば、焼き鳥、こんにゃく、かき氷、生ビール、ジュース等
- ▼こぶしの家の作品販売 手芸品、農作物等



ています。町内及び近隣地域の在宅障がい者(児)の方々、どなたでもおいでいただけます。

※夏祭りのお手伝いをしてくださるボランティアを募集しています。お気軽にお問い合わせください。(午後2時〜7時30分)

■問い合わせ こぶしの家
担当 今 ☎85-5660

第20回白鷹陽光学園夏祭り

- ▼いつ 7月25日(土)
午後6時〜8時15分
- ▼大花火大会は午後7時30分〜
- ▼どこで 白鷹陽光学園グラウンド(雨天の場合は学園体育館・大花火大会は翌日)
- ▼内容 模擬店・大花火大会・白鷹太鼓鷹翔會

■問い合わせ 白鷹陽光学園
夏祭り行事係 鈴木
☎85-3030



エコドライブ体験診参加者募集

- ▼いつ 8月9日(日)
午前10時〜、午後1時〜
- ▼どこで あゆむ玄関前広場
- ▼参加料 無料
- ▼定員 各回6名
- ▼申込締切 8月5日まで
- ▼申し込み・問い合わせ 町民課くらし環境係
☎85-6131

第52回白鷹町民水泳大会

- ▼いつ 7月29日(水)
午前8時45分開会式
午前9時15分競技開始
- ▼どこで 白鷹町民プール
- ▼種目

- ◇小学生3・4年の部(男・女) 50m自由形、平泳ぎ、バタフライ、背泳ぎ
- ◇小学生5・6年の部(男・女) 50m・100m自由形、平泳ぎ、バタフライ、背泳ぎ
- ◇小学生個人メドレー 100m個人メドレー
- ◇団体の部(学校対抗)：学校別に男女とも1チームずつ

200mフリーリレー、メドレーリレー(1人50m)
◇中学生(男・女)
50m・100m自由形、平泳ぎ、バタフライ、背泳ぎ
100m個人メドレー
団体の部(学校対抗)
200mフリーリレー、メドレーリレー

◇高校(男・女)
50m・100m自由形、平泳ぎ、バタフライ、背泳ぎ
200m個人メドレー、フリーリレー、メドレーリレー
◇一般
50m・100m自由形、平泳ぎ、50mバタフライ、背泳ぎ
100m個人メドレー、200mフリーリレー、メドレーリレー

▼申し込み
7月17日(金) 午前9時必着、教育委員会生涯スポーツ係まで。
小中学生は学校ごとにまとめてお申し込みください。
高校、一般については、教育委員会に申込書を備えてあります。

※当日は駐車場が大変混み合いますので、乗り合わせにご協力ください。

■問い合わせ
教育委員会生涯スポーツ係
☎85-6147



はかりの定期検査があります

取引や証明(商売に使用しているもの)などに使用するはかりは、2年に1度の定期検査が義務付けられています。はかりをお持ちの方は、忘れずに検査を受けてください。

- ▼いつ 8月5日(水)
午前10時〜午後2時
- ▼どこで 白鷹町役場西側車庫

■問い合わせ 産業振興課
工振興係 ☎85-6136

J1リーグモンテディオ山形白鷹町応援デー

モンテディオ山形白鷹町応援デーのチケットを販売します。

- ▼対戦カード J1リーグ2ndステージ第4節7月25日(土)アルビレックス新潟戦
- ▼午後7時30分キックオフ
- ▼会場 NDソフトスタジアム

△山形

▼観戦席 バックスタンド席

▼料金

大人 1500円(税込)

※当日券価格の半額

小中高生 無料(無料招待券を配布)

▼チケット販売場所・販売方法

○前売券:教育委員会生涯スポーツ係 ☎85-6147

▼販売期間 7月24日(金)まで

○当日券:試合会場の市町村応援デー受付テントにて(免許証など身分証の提示が必要です)

※前売券販売状況によっては当日券販売を行わない場合もあります。また、すでにチケットをお買い求めた方については、払い戻し(割引での買い直し)はできませんのでご了承ください。

■問い合わせ ☎85-6147

教育委員会生涯スポーツ係

農業者年金加入説明会

あなたの老後生活への備えは十分ですか?

豊かな老後生活のためには、国民年金だけでは十分とは言

ません。

農業者の皆様は、安心して豊かな老後を迎えていただくため、農業者年金の加入説明会を行います。ぜひお越しください。

いつ 7月29日(水)

午前10時~昼12時

▼どこで

白鷹町役場2階 会議室

▼内容 農業者年金のしくみ、受給額試算シミュレーションなど

▼主催 白鷹町農業者年金加入推進本部

■問い合わせ 白鷹町農業委員 ☎85-6128

肝臓週間に伴う

B型・C型肝炎終日検査

いつ 7月27日(月)

午前9時~午後7時

▼どこで 置賜保健所1階

▼内容 血液検査(結果は2週間後に再来所していただき説明します。)

▼その他 予約不要、匿名・無料

※お近くの医療機関で同じ検査を無料でやっている場合があります。詳しくはお問い合わせください。

■問い合わせ

置賜保健所 地域保健予防課

感染症予防担当

☎0238-22-3002

うつ病家族教室のご案内

日時と内容

【第1回】

7月21日(火)

午後1時30分~3時

講話

「うつ病ってどんな病気?」

「うつ病について学ぼう」

講師 文 鐘玉 氏(社会医療法人公徳会佐藤病院医師)

【第2回】

8月27日(木)

午後1時30分~3時20分

講話「大切な人のために」

家族の接し方について」

講師 佐藤 希生 氏(社会医療法人公徳会佐藤病院精神保健福祉士)

▼どこで 置賜保健所2階講堂

▼参加料 無料

▼申し込み 7月17日(金)まで、お電話で申し込みください。

■申し込み・問い合わせ

置賜保健所 地域保健予防課

精神保健福祉担当

☎0238-22-3015

元氣ニコニコウォーキング・軽スポーツのご案内

◆楽しく体を動かしてリフレッシュしませんか。

いつ 7月18日(土)

午前9時30分~11時30分

▼どこで 山峡体育館(十王)

▼内容 ワナゲ、ペタンク

▼持ち物 飲み物、ズック

◆森林浴とウォーキングを楽しみましょう。

県民の森コース

いつ 7月26日(日)

午前5時45分集合

▼どこで 健康福祉センター前駐車場集合(約7キロコース)

▼持ち物 飲み物、朝食、雨具

■問い合わせ 元氣ニコニコ推進会 平吹 隆

☎080-5221-0942

「聞こえと補聴器の理解を深めるセミナー」のご案内

高齢者の聞こえに関する基本的な知識と補聴器の機能、特性などについて正しく理解されていない状況が見受けられるため、広く市民に聞こえと補聴器について理解を深めていただくことを目的に、セ

ミナー、機器展示、個別相談を開催します。

いつ 7月26日(日)

午後2時~6時

▼どこで 山形テルサ3階アプローズ

▼入場料 無料(事前に予約が必要です)

■申し込み・問い合わせ

株式会社 秀電社

☎023-622-4133

小角又次水彩画

展示販売のお知らせ

5月30日~6月28日にあゆーむで開催された小角又次水彩画展の作品の中から数点を展示販売いたします。

いつ 7月3日(金)~8月31日(月)

午前10時~午後6時

▼どこで 木林森カフェ・B

■問い合わせ

木林森カフェ 工藤 ☎87-0033



しらたか旅先案内人さんによるワンポイントガイド

「朝霧の半夏一輪の紅の花」

夏至から11日目の半夏生に、紅花畑にぽつんと一輪花が咲きます。そして翌日から次々と花開き、紅花畑は鮮やかな黄色に染まっていきます。

紅花には、刺のない「丸葉紅花」や可愛い小ぶりの花をつける「夏祭り」などありますが、白鷹町では、主に刺のたくさんある「最上紅花」を栽培しています。それは「丸葉紅花」や「夏祭り」は主に観賞用。「最上紅花」は主に紅を採るためのものだからです。

鮮やかに咲いた紅花は一つひとつ手摘みされ、3〜5日かけて紅餅に加工されます。紅餅ひとつ1匁(3.75g)を作るのに紅花約300輪必要だそうです。「花を摘む」「紅餅をつくる」「乾燥させる」どの作業も天候との勝負で、待ったなしの作業です。

紅花の花弁は、99%以上が黄色の色素で、残りのわずかに1%未満が紅色です。その紅を抽出し、染物や化粧品に使われます。純粋な紅は玉虫色に輝きます。この貴重な紅色は、神聖な色として神事の際のさまざまな場面でも用いられます。この紅の原料を日本で一番産出しているのが白鷹町。まさに「日本の紅(あか)をつくる町 白鷹町」なのです。



安部 孝子 さん



現在、10代から50代まで活動している町消防団。4月から、朝晩、各地で消防演習や操法大会の訓練をしている光景が見られました。それぞれが仕事をしながらの消防団活動。この真剣な眼差しは、私たちに大きな安心を与えてくれます。

表紙の写真

▼例年になく早い咲きはじめてなった白鷹の紅花。鮮やかな黄色が夏の訪れを感じさせてくれます。

▼紅花のかわりをかぐと、ふいになつかしい気持ちになります。小さいころ、夏に祖父の家で見た紅花を思い出しました。(てづか)



広報しらたかは再生紙を使用しています。

戸籍の窓

[6月 1日～6月30日 届出]

ご結婚おめでとう

氏名	住所
(我妻裕也)	十王
(飯澤由樹)	長井市
(向田篤史)	広野
(上村ひかり)	山形市
(青木秀昭)	鮎貝
(北村瞳)	鮎貝
(我妻健太)	横田尻
(多田麻理子)	山形市

こんにちは赤ちゃん

住所	父母の名	子の名
山口多田野	誠彩華	結衣
深山羽田	勇太希望	颯太
萩野梅津	悟真由美	なな七
荒砥乙石井	英夫園乃	悠斗
荒砥甲志水	俊舞子	あや彩
荒砥乙高山	武優麻美	さ紗
山口田勢	真樹はるか	あお碧
山口中川	弘希恵	あや綾

おくやみ

住所	氏名	年齢
箕和田	阿部 憲司	79
山口	原田 よし	92
高玉	今野 政市	91
荒砥甲	菅原 源太郎	90
高玉	佐藤 みつゑ	87
横田尻	庄司 長一	91
荒砥甲	小関 君代	88
萩野	紺野 ちゑ	81
荒砥甲	成原 久子	75
畔藤	梅津 とも	94
山口	鈴木 正一	77
横田尻	丸川 晋司	83
高玉	高木 富雄	84
横田尻	金田 文栄	87
荒砥甲	高山 サダ	92

畔藤	菊地	ウ	ン	92
十王	野澤	一	子	92
山口	湯澤	し	け	89
鮎貝	小口	十	市	59
箕和田	土屋	な	を	94
中山	大滝	鎮	雄	72
横田尻	丸川	幸	雄	82
横田尻	渡部	由	見	81
山口	菅	ま	よ	101
荒砥乙	千田	喜	司	87