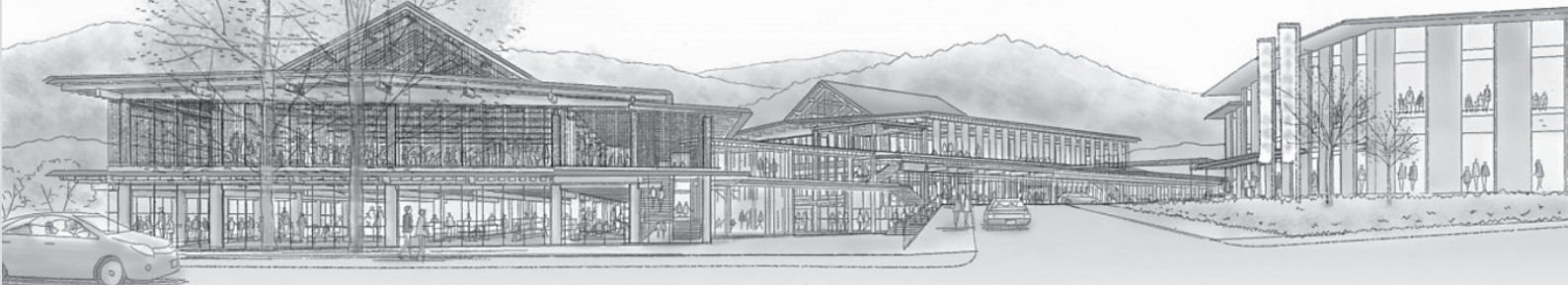


白鷹町まちづくり複合施設等整備事業 基本設計者選定プロポーザルの結果について

■問い合わせ 複合施設整備係 ☎ 87 - 0830



(※ 図はイメージです。設計は基本設計の中でつくってまいります。)

平成 27 年 6 月から進めてきました白鷹町まちづくり複合施設等整備事業基本設計者の選定について、審査委員会（委員 8 名）による提案者の過去の実績や実施体制による第 1 次審査、技術提案書、プレゼンテーション、質疑応答による第 2 次審査の 2 回の審査を公平・公正に行い、次のとおり最優秀者、次点を選定いたしました。

今後、最優秀者と契約手続きを進め、契約締結後は、町民の皆様とワークショップ、パブリックコメントを通して意見交換しながら平成 28 年 3 月まで基本設計を造り上げていきたいと思っております。

【最優秀者】

株式会社 環境デザイン研究所（東京）

【次点】

株式会社 羽田設計事務所（山形）

＝今後の予定について（基本構想より）＝

～平成 28 年 3 月 基本設計

平成 28 年 4 月～平成 29 年 3 月 実施設計

■問い合わせ
産業振興課観光交流係
☎ 85 - 6126

Aお答えします
「SHIRATAKA RED」につきましても「日本の紅（あか）をつくる町」のキャッチフレーズとともに商標登録を検討しております。まずは「SHIRATAKA RED」の認知度を高める施策と、みなさまにお使いいただけるような仕組みづくりも含めて検討してまいります。

「SHIRATAKA RED」の文字を、すぐに商標登録してほしいと思います。

（匿名希望）



広報直通便

■広報直通便に関する問い合わせ
企画政策課情報係 ☎ 85 - 6121

先日見に行った「かぶと松」が枯れ木になっていました。町指定の天然記念物として通用するのでしょうか。

また、(滝野口からの)雨量レーダーや白鷹山虚空蔵への案内看板が小さく、ペンキが薄くなっているのを確認しづらいです。

（匿名希望）

Aお答えします

かぶと松については、保存会において樹勢維持・回復に尽力いただきましたが、残念ながら回復せずに枯れてしまい、平成 26 年 8 月 25 日付けで町指定天然記念物の指定が解除されました。今後は、憩いの場として利用できないかと地域で話し合われているところですので。

観光の案内標識については、登山道の案内標識も含め、風雨にさらされて文字が見にくくなったものや腐食してしまっているものがあり、優先順位をつけ随時修繕を行っている状況です。白鷹山の登山口としても分岐点に案内標識を設置し、わかりやすいように整備してまいります。

■問い合わせ
産業振興課観光交流係
☎ 85 - 6126