

SHIRATAKA PUBLIC RELATIONS

# 広報しらたか

4

Apr.2022  
No.1278

春  
が  
き  
た  
よ  
!





令和4年度

# 施政方針と予算

**令** 和4年度は、第6次総合計画の前期基本計画の中間年の年度であり、新時代の過疎対策としての「過疎地域の持続的発展」及びSDGsの視点を踏まえつつ、新たな将来像の実現に向け、それぞれの特色ある地域資源を活かし、相互補完し連携するコンパクト・プラス・ネットワークによるまちづくりの考え方を基本に、人材確保、脱炭素化の実現、DX推進の視点をもって、重点4分野である「人づくり」「産業・経済」「地域力」「定住化」を施策の柱として着実に進め、暮らし・社会・経済が統合する持続可能なまちづくりを目指すこととしております。

特に、保育料の完全無償化をはじめ、働く場の確保に向けた取組や、子育てや若者世帯が住まう環境整備など、人口減少対策を総合的に講じ、本町版「職住育近接」の実現に向けた取組を本格化することで、未来につながる暮らしを大切に、持続可能で、「潤い」=充足感を感じることができるまちづくりを進めてまいります。

※SDGs…「(Sustainable Development Goals) 持続可能な開発目標」のこと。「誰一人取り残さない」持続可能で多様性と包摂性のある社会の実現のため、2030年を年限とする17の国際目標がある。

## 3つの重点施策

### ① 新型コロナウイルス対策

新型コロナウイルス感染症の克服は、今なお喫緊の課題です。今般、オミクロン株の感染拡大を受け、急遽、エッセンシャルワーカーである学校教職員、保育士等に対し前倒して実施したワクチンの追加接種について、引き続き、迅速・確実に進めるとともに、国・県と緊密な連携を図りながら、感染拡大防止と経済回復に、令和3年度からの繰越予算と連動させ、総力を挙げて取り組んでいきます。また、新たな変異株の発

### ② 行政のデジタル化

DX（デジタルトランスフォーメーション）の推進は、例えば、文書や手続きを単に電子化するだけでなく、ITを徹底的に活用することで、手続きを簡単・便利にしつつ、蓄積されたデータを政策立案に役立てるなど、町民と行政の双方の生産性を向上させるものです。また、この度、行政手続きの押印見直しのための条例改正案を提案させていただきます。これにより、規則改正を含め800超の手続きで押印省略などの見直しをなされ、行政

生など、今後のあらゆる事態に対し機動的な対応を図っていく所存です。

### ③ コンパクト・プラス・ネットワーク

第6次総合計画では、相互補完し連携するまちづくりをコンパクト・プラス・ネットワークと位置付けております。令和4年度は、地域拠点の一つである鷹山地域の拠点整備の本格実施に向けた準備のほか、蚕桑地区コミュニティセンターの長寿命化に向けた調査、人口減少社会において、今後重要な役割を担う町立病院及び健康福祉センターを核とした、第2期健康と福祉の里構想の推進、県都山形市と本町を繋ぐ重要な路線である国道348号の再整備に向けた取組、公共交通の利便性向上のため、デマンド交通の町外延伸便の拡充等を実施してまいります。

手続時の町民の皆様の負担を軽減し、利便性の向上を図ることが可能となります。

まずは、子育て・介護分野といった町民ニーズの高い行政手続きについて、オンラインによる手続きも可能となるよう、基盤の整備を実施しつつ、町民課窓口で実施している各種申請等について、来庁者の手続き負担軽減に向け、マイナンバーカードを利用した各種申請等支援のためのシステム構築を実施するなど、行政のデジタル化を推進してまいります。





## 林業の成長産業化

本町の森林の多くは主伐期を迎えており、育て

る林業から使う林業への転換が求められております。「白鷹町森林（もり）とつながる暮らしビジョン」に基づき、伐つて、使つて植え、そして育てる「緑の循環システム」の構築に向け、森林施業の低コスト化が図られるよう新たな路網整備など、川上から川下までを網羅する森林・林業の再生に向けた取組に力を入れてまいります。有害鳥獣の対策につきましても、引き続き被害の軽減に向け、地域及び関係機関との情報共有を図りながら、地域が一体となった取組を支援しつつ、近年増加しているイノシシ被害に対応するべく、置賜圏域による広域的な処理の方法を検討してまいります

## 地域産業の振興

本町の経済状況は、業種や企業によって差があるものの、新型コロナウイルス感染症や原材料価格等の高騰の影響により、厳しい経営環境におかれている状況と認識しております。引き続き、感染拡大防止と経済回復に、総力を挙げて取り組んでまいります。

企業立地及び設備投資に伴う雇用の創出に向け、新たに産業用地の確保

保に向けた適地調査を実施し、産業団地造成に向けた検討を進めるとともに、引き続き、就労環境の改善に向けた取組を展開し、正社員化に向けた取組を支援してまいります。

また、人口減少、グローバル化により、地域経済の環境は大きく変化しております。各分野における担い手不足に対応し、地域事業者や住民等が、地域資源を活用して内発的発展を目指すべく、地域の仕事を組み合わせたマルチワークの可能性や、本町の特色ある地域資源の磨き直しに向けた調査を実施してまいります。

## 施策の柱「地域力」

安心して暮らせるまちづくり  
近年、自然災害が激甚化・頻発化していること

や、近年の災害から得られた教訓、避難所における新型コロナウイルス感染症対応などの社会情勢の変化等を踏まえ、地域防災力の充実強化や公共施設の整備に当たっては、防災機能の強化の視点を重視し進めつつ、引き続き、防災基盤の整備として、有蓋貯水槽や消火栓など消防施設の整備に取り組んでまいります。

また、頻発する豪雨を始めとした災害時の情報伝達手段として、高齢

者世帯に対して戸別受信機の貸与を継続実施するとともに、災害時に自ら避難することが困難な方の避難支援を実効性あるものとするため、個別避難計画の作成を行い、速やかに避難できる仕組みづくりを行ってまいります。

特性を生かした地域づくり  
町民が主役の地域づくりをより一層実践するため、各地域では、地域づくりの拠点であるコミュニティセンターを中心に、地域の特色を活かした新たな取組が本格化されてきております。今後も、各コミュニティセンターが地域づくりの拠点となり、地域の創意工夫が発揮されるよう、地域づくり推進交付金等による支援の継続や、施設整備による利便性や機能の向上を図ってまいります。また、既に配置している地域おこし協力隊を増員するとともに、同隊員の本町への定住を促進するため、これまでの定住支援金等に加え、新たに空き家改修に対する補助金を創設し、支援してまいります。

持続可能な循環資源の利用  
環境施策につきましては、昨年11月にゼロ

カーボンシティ宣言を行い地球温暖化対策への決意を表明したところで





あり、併せて地球温暖化対策実行計画を策定しております。これらに基づき、町民・事業所・行政が一丸となってゼロカーボンの実現へ向かうことができるよう取り組んでまいります。さらに、地球温暖化対策を自分事として取り組んでいただけるよう、地球温暖化防止セミナーの開催やグリーンカーテン事業を実施するなど普及啓発に努めてまいります。

## 定住条件の充実

道路交通網の整備につきましては、引き続き、国道287号道路改良の推進や長井〜白鷹間西廻り幹線道路の早期着工など、幹線道路網の整備促進に向けた取組を実施してまいります。特に、国道348号につきましては、再整備に向け、令和3年度設立された整備促進期成同盟会を中心とし、啓発や要望活動に本格的に取り組んでまいります。

## 保健・医療・福祉の充実

高齢者福祉につきましては、地域住民自らが地域の生活課題解決のための仕組みづくりに取り組めるよう支援を継続してまいります。障がい者福祉につきましては、自立支援給付事業でのサービスの提供等を通して、「地域共生社会」の実

現に向け努力してまいります。また、障がいのあるお子さんや発達に気なるお子さんのいる保護者同士が交流できる場を提供するため、障がい児ネットワーク事業に取り組めます。

## 施策の柱「定住化」

### 良好な住環境の確保

住宅施策では、定住促進・転出抑制対策として、子育て支援住宅及び若者定住促進住宅の整備に向けた基本設計等に取り組むとともに、町内で住宅を取得する若者に対する支援を継続して実施してまいります。

空き家対策につきましては、空き家等対策計画に基づき、地域の方々と空き家情報の共有を図りながら、現地調査を行い、所有者等に適正管理の働きかけを行うとともに、所有者等が自ら行う危険空き家等の解体に対し、解体費用の一部助成に取り組んでまいります。

### 新たな人の流れの形成

引き続き、地方への新しい人の流れをつくるため、総合的な相談窓口の設置や、本町の特徴や充実した移住支援策、保育料完全無償化をはじめとした、手厚い子育て支援施策の積極的なPR

を行ってまいります。

また、充実した各種支援策の情報に加え、住まい、働く場、子育て・教育環境の情報から、町で生活する具体的なイメージをSNSで発信することで、若者の転出抑制強化・地域定着につなげてまいります。併せて、国・県と連携した移住定住に対する経済的な支援制度等を活用し実施してまいります。

さらに、首都圏白鷹会や、仙台しらかか会、山形市・白鷹ふるさと会の支援を行うとともに、交流や災害相互応援協定を締結している自治体との交流を推進しながら関係人口の拡大を図ってまいります。

## 行財政改革の推進

行財政改革につきましては、第6次行財政改革大綱に基づく行動計画を着実に進めるとともに、第6次白鷹町総合計画に掲げる施策を効率的・効果的に実現するための組織・人づくりを進めてまいります。

以上、令和4年度の施政方針として、本町のさらなる発展と住民福祉の向上に向け、全力で取り組んでまいります。

— 令和4年度施政方針から —



# まちの予算

令和4年度の一般会計は  
総額 **84億5,000万円**

(前年度比 1.0%増)

町民一人あたりでみると  
**65万1,202円**

※令和4年3月1日時点の  
白鷹町の住民基本台帳人口 12,976人

●その他(依存財源)内訳

- 地方譲与税 1億1,460万円
- 利子割交付金 80万円
- 配当割交付金 300万円
- 株式等譲渡所得割交付金 13万円
- 法人事業税交付金 1,420万円
- 地方消費税交付金 3億1,230万円
- 環境性能割交付税 900万円
- 地方特例交付金 730万円
- 交通安全対策特別交付金 220万円

●町税内訳

- 町民税 4億9,036万円
- 固定資産税 5億144万円
- 軽自動車税 5,494万円
- たばこ税 5,924万円
- 入湯税 274万円
- 都市計画税 3,808万円
- 旧法による税(軽自動車税) 15万円

●その他(自主財源)内訳

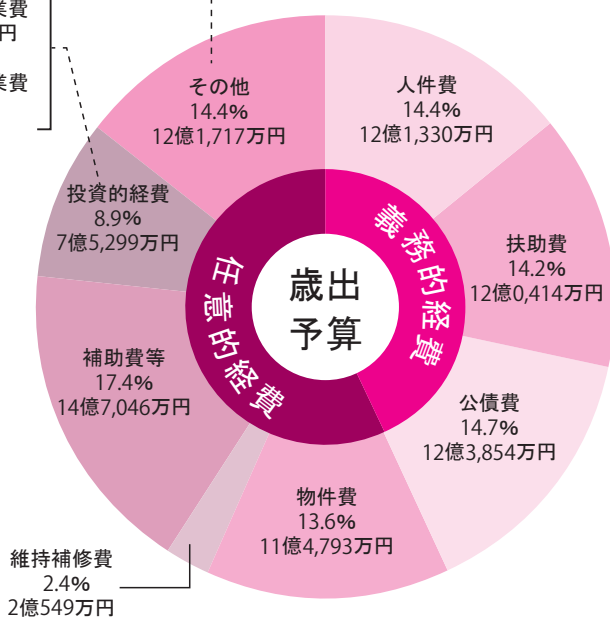
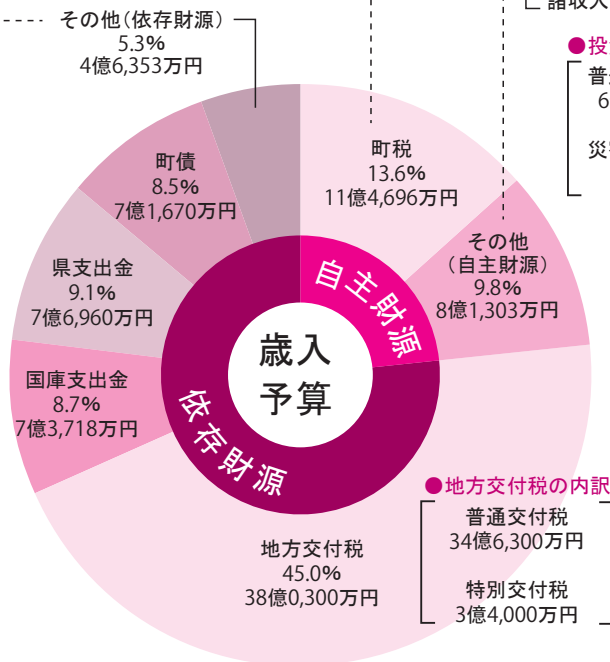
- 分担金および負担金 1,403万円
- 使用料および手数料 4,385万円
- 財産収入 424万円
- 寄附金 5,500万円
- 繰入金 2億1,343万円
- 繰越金 3億円
- 諸収入 1億8,248万円

●投資的経費の内訳

- 普通建設事業費 6億8,306万円
- 災害復旧事業費 6,993万円

●その他内訳

- 積立金 5,529万円
- 投資および出資金、貸付金 1億6,640万円
- 繰出金 9億6,548万円
- 予備費 3,000万円



各会計予算を前年度と比較すると

会計名	令和4年度予算額(A)	令和3年度予算額(B)	比較			
			(A) - (B)	伸率		
一般会計	84億5,000万円	83億7,000万円	8,000万円	1.0%		
特別会計	十王財産区	68万円	42万円	26万円	61.9%	
	下水道	4億3,533万円	4億6,164万円	▲2,631万円	▲5.7%	
	国民健康保険	14億8,174万円	14億9,501万円	▲1,328万円	▲0.9%	
	農業集落排水	1億7,487万円	1億7,260万円	227万円	1.3%	
	介護保険	17億2,588万円	17億2,723万円	▲135万円	▲0.1%	
	後期高齢者医療	1億7,974万円	1億5,611万円	2,363万円	15.1%	
事業会計	水道	収益的支出	2億9,856万円	2億9,332万円	524万円	1.8%
		資本的支出	1億6,317万円	2億470万円	▲4,153万円	▲20.3%
	病院	収益的支出	12億339万円	12億615万円	▲276万円	0.2%
		資本的支出	1億3,541万円	1億1,826万円	1,715万円	14.5%
合計	142億4,875万円	142億544万円	4,331万円	0.3%		

「▲」=減少 / 万円未満は四捨五入を行っていることから内訳と合計は必ずしも一致しません

# ◎ 令和4年度の主な事業概要

<b>総務費</b>	10億6,450万円（前年度比 +6.7%） →町民一人あたり8万2,036円
しごと創生事業	1,010万円
地区コミュニティセンター費	1億214万円
蚕桑地区コミュニティセンター長寿化調査事業	100万円
地域おこし協力隊事業	3,123万円
窓口申請支援システム導入事業	1,559万円
デマンド型交通運行事業	1,855万円

<b>民生費</b>	21億3,578万円（前年度比 +3.8%） →町民一人あたり16万4,595円
保育料等無償化事業	6,660万円
医療的ケア児保育支援事業	475万円
すこやか・安心地域づくり推進事業	50万円
白鷹っ子養育事業（出生祝金贈呈等）	318万円
第2期健康と福祉の里構想推進事業	500万円
出産支援給付金給付事業	354万円
冬の生活応援事業（灯油等購入費助成）	371万円

<b>衛生費</b>	8億2,485万円（前年度比 +11.0%） →町民一人あたり6万3,567円
ニコニコマタニティライフ応援事業	180万円
妊娠・出産包括支援事業（産後ケア事業）	74万円
不妊治療費助成事業	310万円
病院整備費（白鷹町立病院への繰出金等）	4億3,000万円
高齢者の保健事業と介護予防の一体的実施事業	50万円
再生可能エネルギー推進事業	200万円
地球温暖化対策実行計画推進事業	58万円

<b>農林水産業費</b>	6億7,810万円（前年度比 +23.9%） →町民一人あたり5万2,258円
6次産業化推進拠点施設整備事業	350万円
林道沼平線道路改良事業	1,625万円
森林・林業再生事業	408万円
有害鳥獣対策事業	415万円
しらたか米沢牛まつり開催事業	45万円
水田麦・大豆産地生産性向上事業	666万円
産地生産基盤パワーアップ事業	5,489万円

<b>商工費</b>	3億5,802万円（前年度比 ▲27.0%） →町民一人あたり2万7,591円
ふるさと森林公園整備事業	909万円
買い物環境充実支援事業	265万円
企業立地環境整備事業	200万円
中小企業金融対策事業（感染症対応分）	2,060万円
企業立地促進事業	2,000万円
日本の紅（あか）をつくる町推進事業	600万円
ふるさと移住応援プログラム	520万円

<b>土木費</b>	7億8,292万円（前年度比 ▲5.0%） →町民一人あたり6万336円
子育て支援及び若者定住促進住宅整備事業	3,185万円
子育て・若者世帯住宅取得支援事業	1,510万円
若者向けアパート供給支援事業	500万円
除雪機械格納庫整備事業	1億300万円
河川災害防止対策事業	1,500万円
道路照明LED化事業	1,050万円

<b>消防費</b>	4億31万円（前年度比 +3.4%） →町民一人あたり3万850円
個別避難計画作成事業	125万円
防火水槽新設事業	4,670万円
地域防災活動強化支援事業	155万円

<b>教育費</b>	7億588万円（前年度比 +9.9%） →町民一人あたり5万4,399円
東根小学校長寿化事業	1億600万円
英語教育推進事業	2,229万円
荒砥高等学校魅力化推進事業	1,045万円
白鷹中学校施設検討事業	30万円
校内防犯対策環境整備事業	1,150万円
情報教育推進事業	3,611万円
中学校環境整備事業	350万円
理科教育等設備整備事業	110万円



子育て支援の充実、保育料無償化

新たに完成した子育て支援住宅

<b>公債費</b>	12億3,854万円（前年度比 +14.1%） →町民一人あたり9万5,449円
------------	---

<b>その他</b>	2億6,110万円（前年度比 ▲56.0%） →町民一人あたり2万123円
議会費	9,162万円
労働費	2,873万円
災害復旧費（令和2年7月豪雨災害復旧対応等）	1億1,005万円
諸支出金	70万円
予備費	3,000万円

## 主な令和3年度明許繰越事業 （3月議会定例会上限設定額）

- 鷹山地区拠点施設整備事業 6億8,708万円
- 町道安全対策事業 4,300万円
- 新型コロナワクチン接種事業 1,100万円
- 保育士等処遇改善臨時特例事業 865万円
- 学校における感染症対策等支援事業 505万円
- 住民記録システム改修事業 200万円
- 令和2年7月豪雨災害復旧事業 3億4,786万円

日本の紅（あか）をつくる町推進事業

新型コロナワクチン接種事業



# 地方公会計制度財務書類(令和2年度)を見てみよう



## ●令和2年度の白鷹町の貸借対照表

町が持っている資産は全部で195億4,288万円。資産調達の際の財源として、将来返済する地方債などの負債が129億5,489万円、これまでの世代が負担した純資産が65億8,799万円となっています。町民一人当たりの金額に換算すると、資産は約148万6千円で、負債は約98万5千円となっています。

..... << 貸借対照表 >> .....

資産の部 (町が保有している資産)		負債の部 (将来世代の負担)	
○固定資産		○固定負債	
・事業用資産(庁舎、学校など)	88億6,031万円	・地方債	108億6,093万円
・インフラ資産(道路、公園など)	62億9,898万円	・その他(退職手当引当金など)	9億6,991万円
・その他(特定目的・定額基金など)	19億2,146万円	○流動負債	
○流動資産		・1年以内に返済する地方債	10億3,417万円
・現金預金	8億6,968万円	・その他(歳計外現金など)	8,988万円
・未収金(税などの現年未納分)	1,284万円	負債計	129億5,489万円
・その他(財政調整・減債基金など)	15億7,961万円	純資産の部 (これまでの世代の負担)	
資産計	195億4,288万円	○純資産	65億8,799万円
		純資産計	65億8,799万円
		負債・純資産計	195億4,288万円

町民一人あたりの資産額  
**約148万6千円**  
(前年比+1万8千円)



町民一人あたりの負債額  
**約98万5千円**  
(前年比+5千円)

..... ※令和3年3月31日時点の白鷹町の住民基本台帳人口13,155人 .....

## Q & A

そもそも  
財務書類って何?



財務書類は、資産や負債などの状況、コストやその財源の状況といった財務状況を、企業会計の考え方や手法を用いて作成する書類です。財務書類は、貸借対照表、行政コスト計算書、純資産変動計算書、資金収支計算書の4つの表で構成されています。



貸借対照表で  
何がわかるの?



町が現在どれだけの資産を所有し、また、その資産がどのような財源で賄われているか、将来の世代の負担がどれだけあるかなどがわかります。



どうやって  
見るの?



「資産」-「負債」である純資産がマイナスになると、いわゆる「債務超過」となり不健全な財政状況であることを意味します。しかし、本町では資産が負債を大きく上回っている(プラスになっている)ことから、貸借対照表上では健全な財政状況であるといえます。





# — 役場各課・係業務のごあんない —

	課名	係名	業務概要	電話番号
本庁舎1階	町民課	戸籍年金係	戸籍の届け、住民票、印鑑登録、諸証明、国民年金、マイナンバーカードに関すること	85-6129
		国保医療係	国民健康保険、後期高齢者医療、福祉医療、しらたか元気っ子事業の医療費に関すること	85-6130
		くらし環境係	ごみ、環境、公害、斎場、犬の登録、生活相談、消費生活、交通安全、防犯に関すること	85-6131
	税務出納課	町民税係	町税や国民健康保険税、介護保険料、後期高齢者医療保険料の賦課、軽自動車（白鷹町ナンバー）の登録・廃止に関すること	85-6132
		資産税係	固定資産税・都市計画税の賦課、固定資産課税台帳・公図の整備保管に関すること	85-6133
		収納係	町税および保険料などの収納管理や滞納処分に関すること	85-6106
		出納係	町公金の支払い、受け取りに関すること	85-6134
	農林課	農業振興係	農政の総合計画と農業振興対策、6次産業化、白鷹町農業再生協議会に関すること	85-6107
		農村整備係	農地・農業用施設整備や日本型直接支払制度に関すること	85-6127
		森林整備係	森林整備、林道の維持・管理、有害鳥獣に関すること	85-6125
		林政係	森林・林業、木材産業の活性化に関すること	87-0218
	農業委員会事務局	農地調整係	農地法による許可申請や農業者年金、農業委員会の会議などに関すること	85-6128
	商工観光課	商工振興係	商工業の振興、関係団体の支援、労働、雇用対策に関すること	87-0696
		観光振興係	観光4シーズン事業、誘客推進、物産振興、観光関係団体の支援に関すること	85-6126
		交流推進係	ふるさと応援制度、移住対策、交流の促進、日本の紅（あか）をつくる町推進事業に関すること	85-6136
	建設課	管理係	工事などの入札および契約、町営住宅の管理に関すること	85-6140
		用地係	道路用地などの買収補償、地籍調査、法定外公共物に関すること	85-6139
		土木係	道路、橋梁の新設改良に関すること	85-6142
		維持係	道路、河川などの維持補修に関すること	85-1819
		都市・住宅係	都市計画や都市公園の維持管理、住宅支援に関すること	87-0784
上下水道課	業務係	上下水道事業（農業集落排水事業、合併処理浄化槽事業含む）や料金の納付、水道開閉栓などに関すること	85-6137	
	水道工務係	浄水場管理や取水、浄水、配水などに関すること	85-6137	
	下水道工務係	下水道事業（農業集落排水事業、合併処理浄化槽事業含む）の管理、工事に関すること	85-6138	
総務課	総務係	区長・町内長、文書配布、情報公開・個人情報保護、人事に関すること	85-6120	
	財政係	財政計画や予算の編成、管理に関すること	85-6124	
	防災管財係	消防、防災、財産の取得・管理に関すること	85-6122	
本庁舎2階	選挙管理委員会事務局	選挙の管理や選挙啓発活動の推進に関すること	85-6120	
	企画政策課	企画調整係	町政運営の総合企画調整、フラワー長井線、デマンド交通に関すること	85-6123
		コミュニティ推進係	コミュニティセンター、まちづくり助成事業、まちづくり出前講座、地域おこし協力隊に関すること	87-0830
		情報係	行政のデジタル化の推進、情報システム、広報広聴、各種統計に関すること	85-6121
	議会事務局	議事係	議会の本会議の議事や委員会に関すること	85-6135
	教育委員会	学校教育係	学校教育、学校施設管理、教育相談などに関すること	85-6144
		生涯学習・文化振興係	生涯学習・芸術文化の振興、文化財保護に関すること	85-6146
中央公民館庶務係		中央公民館に関すること	85-6143	
図書館管理係		町立図書館の管理・運営に関すること	87-0217	
武道館	生涯スポーツ係	生涯スポーツの推進、スポーツ施設管理に関すること	88-7175	
	学校給食共同調理場管理係	学校給食の調理などの業務に関すること		
健康福祉センター	健康福祉課	福祉係	高齢者福祉や障がい者福祉、民生委員・児童委員に関すること	86-0111
		子育て支援係	子育て家庭支援、児童手当、保育園・こども園、婚活支援に関すること	86-0212
		介護保険係	介護保険に関すること	86-0213
		地域包括支援センター係	介護に関する相談、障がい者（児）福祉に関する相談、高齢者の保健福祉に関すること	86-0112
		健康推進係	健康づくり、各種検診、母子保健、予防接種、新型コロナウイルス感染症に関すること	86-0210
病院	町立病院	入院・外来・在宅・救急・人間ドック・各種検診・予防接種など	85-2155	

# 令和4年度白鷹町職員体制 (4月1日付 全職員)

※太字は異動者、(兼)は兼務、(併)は併任、(再)は再任用、(新)は新規採用職員

企画政策課		総務課		町民課	
課長 加藤 和芳 課長補佐(企画・コミュニティ担当) 黒澤 和幸 課長補佐(情報担当) 田中由美子	主任 黒澤 和幸 主事 金子 秀人 係長 齋藤久美子	主任 鈴木 秀昭 主事 小口 将太 主事 酒井 駿吾	主任 酒井 萌花 主事 橋本 大地 主事(併) 新野健太郎	主任 梅津 友宏 主事 中川 拓也 主事(併) 大森絵梨子	主任 大森絵梨子 主事(併) 新野健太郎 主事 酒井 萌花
課長 菅間 直浩 課長補佐(総務・防災担当) 梅津 友宏 課長補佐(財政担当) 鈴木 秀昭	主任 梅津 友宏 主事 中川 拓也 主事(併) 大森絵梨子	主任 梅津 友宏 主事 中川 拓也 主事(併) 大森絵梨子	主任 梅津 友宏 主事 中川 拓也 主事(併) 大森絵梨子	主任 梅津 友宏 主事 中川 拓也 主事(併) 大森絵梨子	主任 梅津 友宏 主事 中川 拓也 主事(併) 大森絵梨子

町民課		税務出納課		企画政策課	
課長 橋本 達也 課長補佐 吉村 秀昭 係長 後藤 由香	主任 橋本 達也 主事 吉村 秀昭 係長 後藤 由香	主任 高橋 眞澄 主事 遠藤由可理	主任 高橋 眞澄 主事 遠藤由可理	主任 黒澤 和幸 主事 田中由美子	主任 黒澤 和幸 主事 田中由美子
主任 橋本 達也 主事 吉村 秀昭 係長 後藤 由香	主任 高橋 眞澄 主事 遠藤由可理	主任 黒澤 和幸 主事 田中由美子	主任 黒澤 和幸 主事 田中由美子	主任 黒澤 和幸 主事 田中由美子	主任 黒澤 和幸 主事 田中由美子

健康福祉課		町民課	
主任 橋本こずえ 主事 井澤さち子 主事 村上 久美 主任 小林 千恵	主任 橋本こずえ 主事 井澤さち子 主事 村上 久美 主任 小林 千恵	主任 鎌倉 裕美 主事 黒澤 淳子 主事 高橋 綾子 主事 大嶋恵利歌	主任 鎌倉 裕美 主事 黒澤 淳子 主事 高橋 綾子 主事 大嶋恵利歌
主任 橋本こずえ 主事 井澤さち子 主事 村上 久美 主任 小林 千恵	主任 橋本こずえ 主事 井澤さち子 主事 村上 久美 主任 小林 千恵	主任 鎌倉 裕美 主事 黒澤 淳子 主事 高橋 綾子 主事 大嶋恵利歌	主任 鎌倉 裕美 主事 黒澤 淳子 主事 高橋 綾子 主事 大嶋恵利歌

商工観光課		農林課		健康福祉課	
課長 小林 裕 課長補佐 菊地 るり 係長 井澤 孝介	主任 小林 裕 主事 菊地 るり 係長 井澤 孝介	主任 高田 健一 主事 板垣 未夏 主事 小谷部 哲 主任 安彦 康大	主任 高田 健一 主事 板垣 未夏 主事 小谷部 哲 主任 安彦 康大	主任 菅間 伸子 主事 土屋 魁人 主任 奥村 柚果 主事 結城 恵	主任 菅間 伸子 主事 土屋 魁人 主任 奥村 柚果 主事 結城 恵
主任 小林 裕 主事 菊地 るり 係長 井澤 孝介	主任 高田 健一 主事 板垣 未夏 主事 小谷部 哲 主任 安彦 康大	主任 菅間 伸子 主事 土屋 魁人 主任 奥村 柚果 主事 結城 恵	主任 菅間 伸子 主事 土屋 魁人 主任 奥村 柚果 主事 結城 恵	主任 菅間 伸子 主事 土屋 魁人 主任 奥村 柚果 主事 結城 恵	主任 菅間 伸子 主事 土屋 魁人 主任 奥村 柚果 主事 結城 恵

上下水道課		建設課		商工観光課	
主任 矢羽木 学 主事 小口 豊仁 係長(水道技術管理者)(兼) 荒生 単一	主任 矢羽木 学 主事 小口 豊仁 係長(水道技術管理者)(兼) 荒生 単一	主任 高橋 眞弘 主事 新野 右京 主事 丹野 和彦	主任 高橋 眞弘 主事 新野 右京 主事 丹野 和彦	主任 菅間 伸子 主事 土屋 魁人 主任 奥村 柚果 主事 結城 恵	主任 菅間 伸子 主事 土屋 魁人 主任 奥村 柚果 主事 結城 恵
主任 矢羽木 学 主事 小口 豊仁 係長(水道技術管理者)(兼) 荒生 単一	主任 高橋 眞弘 主事 新野 右京 主事 丹野 和彦	主任 菅間 伸子 主事 土屋 魁人 主任 奥村 柚果 主事 結城 恵	主任 菅間 伸子 主事 土屋 魁人 主任 奥村 柚果 主事 結城 恵	主任 菅間 伸子 主事 土屋 魁人 主任 奥村 柚果 主事 結城 恵	主任 菅間 伸子 主事 土屋 魁人 主任 奥村 柚果 主事 結城 恵

**教育委員会**

事務局長(併) 高橋 浩之  
 事務局長補佐 芳賀 和則  
 係長(兼) 芳賀 和則  
 書記(併) 竹田雅紀子

教育次長 橋本 秀和  
 次長補佐(学校教育担当) 高橋 明代  
 次長補佐(生涯学習・文化・スポーツ担当) 関 宏道

【学校教育係】  
 係長(兼) 高橋 明代  
 指導主事 菅 徳幸  
 指導主事 小口 和香  
 主任 大塚 広子  
 主事 宝澤 悠太  
 主事 前野 晃菜

【生涯学習・文化振興係】  
 係長(兼) 関 宏道

**農業委員会事務局**

事務局長(併) 大木 健一  
 事務局長補佐 川部 茂樹  
 係長(兼) 川部 茂樹  
 主任 青木ひろみ

**監査委員事務局**

事務局長(併) 高橋 浩之  
 事務局長補佐 芳賀 和則  
 係長(兼) 芳賀 和則  
 書記(併) 竹田雅紀子

**選挙管理委員会事務局**

書記長(併) 菅間 直浩  
 書記長補佐(併) 鈴木 秀昭  
 書記長補佐(併) 梅津 友宏  
 書記(併) 小形 守  
 書記(併) 中川 拓也  
 書記(併) 小口 将太  
 書記(併) 大森絵梨子  
 書記 新野健太郎  
 書記(併) 酒井 駿吾  
 書記(併) 橋本 大地  
 書記(併) 酒井 萌花  
 書記(併) 芳賀 景祐

**議会事務局**

事務局長 高橋 浩之  
 事務局長補佐 芳賀 和則  
 係長(兼) 芳賀 和則  
 書記 竹田雅紀子

**町立病院**

院長 高橋 二三  
 副院長 藤島 丈  
 副院長 柴田 裕次  
 副院長 木村 真五

【診療科】  
 内科医長兼 高橋 二三  
 内科医長兼 柴田 裕次  
 外科医長兼 藤島 丈  
 外科医長兼 木村 真五

【在宅支援室】  
 室長(兼) 高橋 二三  
 副室長(兼) 藤島 丈  
 医師(兼) 木村 真五  
 主任看護師 遠藤 彩子  
 社会福祉士 武田 潤  
 ●医療技術部  
 技術主幹 加藤 裕之  
 室長(兼) 加藤 裕之

【検査科】  
 加藤 裕之

**教育委員会**

主任 鐘 典子  
 主任 菅原 陽子  
 主任 後藤 尚道  
 主任 菅原 陽子

【生涯スポーツ係】  
 係長 木口 祐里  
 主事 後藤 尚道

【中央公民館庶務係】  
 館長(兼) 橋本 秀和

【図書館管理係】  
 主任(兼) 菅原 陽子  
 係長(兼) 関 宏道

【図書館管理係】  
 主任(兼) 菅原 陽子  
 係長(兼) 関 宏道

【管理係】  
 係長(兼) 木口 祐里  
 主任(兼) 菅原 陽子  
 ●歴史民俗資料館 橋本 秀和

●学校給食共同調理場 橋本 秀和

●所長(兼) 関 宏道

●所長補佐(兼) 橋本 秀和

**町立病院**

臨床検査技師 高橋 琴子  
 臨床検査技師 高橋 航平  
 【薬剤科】 熊谷 岳仁  
 主任薬剤師 齋藤 清人  
 主任診療放射線技師 齋藤 清人  
 診療放射線技師 大久保 藍  
 【リハビリテーション科】  
 主任理学療法士 鈴木 雅子  
 理学療法士 小平 英恵  
 理学療法士 遠藤美菜子  
 理学療法士 梅津 敏正  
 理学療法士 阿部 恵莉  
 副室長 大貫由佳子  
 ●看護師部  
 総看護師長 伊藤加代子  
 看護師長 児玉 恵美  
 主任看護師 佐藤 朝美  
 看護師 齋藤 恵  
 看護師 安彦 真紀  
 看護師 竹田美喜子

【病棟係】  
 副田 恵美  
 渡部 理恵  
 中野 緑  
 平田 美帆  
 平井 育子  
 色摩 純子  
 大滝佳代子  
 齋藤 麻唯  
 清野 文恵  
 青木 瞳  
 古口絵里子  
 片倉 清香  
 奥山 咲子  
 信夫 幸子  
 佐藤 純平  
 舟越 由香  
 齋藤 綾香  
 福田 和子  
 佐藤 哲朗  
 衣袋 隆文

**災害対策本部地区担当職員**

蚕桑地区 小林 千恵  
 五十嵐地区 五十嵐安世  
 竹田地区 竹田雅紀子  
 齋藤地区 齋藤由加里  
 井澤地区 井澤さち子  
 青木地区 青木ひろみ  
 五十嵐地区 五十嵐真実  
 大滝地区 大滝 和子  
 高橋地区 高橋 和子  
 長谷川地区 長谷川清美  
 菅原地区 菅原 陽子

**財産区書記**

蚕桑 金田 竜也  
 十王 小川 詩乃  
 滝野 竹田 智洋  
 萩野 小関 智見  
 中山 安達 桂子  
 浅立 大滝 敏広  
 藤 高橋 真弘

**各分団消防係**

第1分団 新野 右京  
 第2分団 岩澤 惇平  
 第3分団 小松 洗哉  
 第4分団 小川 直也  
 第5分団 金子 秀人

**町立病院**

看護師 永野 葉月  
 看護師 大道寺麻由  
 看護師 野口このみ  
 看護師 大滝 佑美  
 看護師 松田 友美  
 新 看護師 松田 友美  
 訪問看護師 鈴木万理子  
 主任看護師 鈴木万理子  
 主任看護師 伊藤 忍  
 【事務局】  
 事務局長 鈴木 秀一  
 医療経営専門員(専) 渡部 町子  
 【総務係】  
 係長 佐藤 圭子  
 社会福祉士兼 武田 潤



高橋 実梨 健康福祉課 健康推進係  
 安部 真優 税務出納課 町民税係  
 渋谷 麻友 町民課 戸籍年金係  
 土屋 魁人 健康福祉課 地域包括支援センター係  
 迎田 俊峰 農林課 林政係  
 大森 絵梨子 総務課 総務係  
 茂木 智美 商工観光課 観光振興係

新 令和4年度採用職員

●退職者 [令和4年3月31日付]  
 総務課長 樋口 浩  
 商工観光課長 齋藤 重雄  
 町民課長 衣袋 則子  
 病院事務局長 渡部 町子  
 教育次長 田宮 修  
 教育次長補佐 庄 司  
 総務課主事 大滝 さおり  
 看護師 伊藤 信子  
 看護師 三上 悦子



# 白鷹町立病院の診療体制をお知らせします

## ■ 常勤医師

管理者兼内科医長 高橋 一二三  
 院長兼外科医長 藤島 丈  
 副院長兼内科医長 柴田 裕次  
 副院長兼外科医長 木村 真五

### 受付時間

受付機…午前7時30分～11時30分  
 窓口…午前8時30分～11時30分

※皮膚科は午後3時30分まで（午後からの診察になります）  
 ※救急医療は休日なども含めて24時間行っています。  
 ※医師は変更になることがあります。

## ■ 外来診療予定表

	月	火	水	木	金
内科	高橋 一二三	柴田 裕次	西山 悟史 (山大医師)	高橋 一二三	和根崎真大 (山大医師)
内科内視鏡	柴田 裕次	牧野 直彦 (山大医師)	柴田 裕次	柴田 裕次	
外科	中井 信吾 (山大医師)	藤島 丈	捧 貴幸 (山大医師)	藤島 丈	木村 真五
整形外科			菅原 正登 (山大医師)		仁藤 敏哉 (山大医師) 奥田 正太 (山大医師) ※交替
婦人科		渡辺 憲和 (山大医師)		榊 宏諭 (山大医師)	
皮膚科				村田 壺大 (山大医師)	

町などの委託を受け各種検診や予防接種などを実施しています。

- 人間ドック 半日コース・後期高齢者コース  
男性：毎週月、水 女性：毎週 火、木
- レディース検診  
Aコース：乳がん検診、骨密度測定 月、火、木 午後2時～  
Bコース：子宮がん検診、卵巣腫瘍検査 婦人科診察日
- 特定健診 毎週月曜日の午前中  
(医療保険者が発行する受診券が必要です)
- 肝炎ウイルス検査 毎週月曜日の午前中
- 内臓脂肪測定（ファットスキャン）検査  
毎週月曜日の午前中

### ◆ 新 令和4年度採用職員 ◆



松田 友美  
看護師



大滝 侑美  
看護師

※新型コロナウイルス感染症の状況により、中止や変更等がありましたら、その都度お知らせいたします。  
 【問い合わせ】  
 白鷹町立病院検診担当  
 ☎ 85-2155  
 (平日・午前8時30分～午後5時15分)

## 病院内の新型コロナウイルス感染症対策

### ■ 熱のある方の受診について

感染拡大防止と早期発見のため、発熱外来、発熱患者診察ブースを設置しております。熱や呼吸器症状のある方は、必ず事前にお電話ください。問診の上対応についてご説明いたします。

### ■ 検査について

新型コロナウイルス検査を実施しております。県外への移動などで心配な方は、お電話にてご相談ください。

### ■ 面会禁止

入院患者様へのご面会を禁止とさせていただきます（ご家族含む）。洗濯物等の受け渡しは、ホールにて看護師が対応いたします。

オンライン面会を実施しておりますので、ご希望の方はご相談ください。

# 白鷹町副町長、教育長が 新たに就任しました

## 就任のご挨拶



副町長 田宮 修

このたび、令和4年3月議会定例会におきまして選任の同意をいただき、4月1日に副町長に就任いたしました。

本町にとりまして、第6次白鷹町総合計画前期基本計画が中盤に差し掛かるとしても大事な時期にこのような重責を担わせていただくこととなり、改めてその職責の重さ大きさに身の引き締まる思いです。

これまで町職員として行政に携わってきた経験を活かして、微力ではありますが佐藤町長を補佐し「人、そして地域がつながり 輝き続ける 潤いのまち」を目指し「共創のまちづくり」の理念のもと、町民の皆様への幸せのために職員と力を合わせて誠心誠意努めてまいりますので、町民の皆様のご支援ご協力を賜りますようお願い申し上げます。



教育長 衣袋 慶三

このたび、3月議会定例会におきましてご同意をいただき、4月1日付で教育長に就任いたしました。これまで教員として学校教育に携わらせていただきましたが、教育長を拝命し、改めて課せられた職務の大きさとその責任の重さを痛感しております。

本町のまちづくりの理念「共創のまちづくり」のもと、「白鷹町の学校で学んでよかった」と思える、地域に根ざした心かよう白鷹の学校づくりと知・徳・体が調和し社会の変化に対応できる白鷹の子ども、「学び・集い、笑顔かがやく白鷹人」の育成に各学校の教職員とともに全力を挙げて取り組んでいきます。

また、町民の皆さんが生きがいを持ち「白鷹町に住んでよかった」と言える生涯学習、文化振興、スポーツ振興を進めてまいります。町民の皆様のご理解ご支援を賜りますようお願い申し上げます。

## 退任のご挨拶



前副町長 横澤 浩

このたび、任期満了により副町長を退任いたしました。就任以来、町民の皆様には多方面からお世話になり、心より御礼申し上げます。

省みますと、幾度もの豪雨災害からの復旧復興、循環型社会を見据えたまちづくり複合施設の構想・建設、そして白鷹大橋の開通など、本町の歴史に刻まれる出来事が数多くあった8年間でしたが、町政は佐藤町長のリーダーシップのもと、迅速な対応、的確な施策の実行と、一つ一つ進んでまいりました。私もその一助となり得たのであれば幸いです。

時代は人口減少、新型コロナウィルス、デジタル化など変革の中にありますが、町民お一人お一人の幸せを第一に、住みよい白鷹町を共に創り上げること、未来が拓かれることと思っております。町民の皆様のご多幸と町勢の発展をご祈念いたします。



前教育長 沼澤 政幸

このたび、任期満了により教育長を退任いたしました。町民の皆様には、2期6年間、公私共に大変お世話になりました。もとより浅学非才な私でございますが、多くの皆様方のご支援によりまして、重責を何とか務めさせていただきましたことができました。感謝の念でいっぱいでありました。ありがとうございました。

町民の皆様からは、本町教育行政に對しましてこの上ないご理解とご支援を頂戴してまいりましたが、課題が山積しており、大変申し訳なく思っております。赤面の至りでございます。今後は新体制で課題解決、発展させていたただけるものと信じております。今後とも白鷹町の教育に對しましてご指導ご鞭撻のほどよろしくお願ひ申し上げます。

町民の皆様方には、温かく支えていただきましたことに重ねて心から感謝を申し上げますと共に、白鷹町のますますの発展と町民の皆様さんお一人お一人の幸せを切に願いました。御礼と退任の挨拶にさせていただきます。6年間本場にありがとうございました。お世話になりました。

## ～ 新型コロナワクチン接種情報 ～

追加接種（3回目）は、3月末に高齢者対象が終了し、現在は18歳以上の2回目接種済みの方を対象に進めています。4月28日で一旦終了します。接種会場は町立病院で、日曜を除く毎日、接種を実施しています。接種を希望される方は、これからでも間に合いますので下記までご連絡をお願いします。

2回目の接種を令和3年10月29日以降に受けた方は、接種日程を個別に調整しますのでご連絡をお願いします。

### ◆今後の接種予定

#### ①5～11歳児の接種

2つの日程で集団接種を実施します。いずれも日曜日の午前、午後です。

A日程 1回目：4月17日 2回目：5月8日

B日程 1回目：5月1日 2回目：5月22日



#### ②未成年12～17歳の3回目接種

接種の準備を進めています。準備が整い次第、対象者へ接種券等を郵送します。

### ワクチン接種についてのお問い合わせ先

健康福祉課健康推進係【受付時間：月～金（祝日を除く）午前8時30分～午後5時15分】

☎ 0120-567-034（フリーダイヤル） または ☎ 0238-86-0210

～最新情報は、町ホームページでご確認ください～

## 子育て支援住宅入居者を募集します

子育て世帯が安心して生み育てやすい環境作りのため、新たに整備した住宅の入居者を募集します。

- 所在地：白鷹町大字鮎貝7341番地
- 募集戸数：2戸（白鷹町外在住者向け）
- 住宅形式：寝室2部屋＋リビングダイニングキッチン＋浴室
- 家賃
  - ・2子までを扶養する世帯…35,000円
  - ・3子以上を扶養する世帯…30,000円
- 入居資格：次の全てを満たすこと
  - ①子を持つ夫婦世帯で、お子さんが現在小学校就学前であること（1人以上）
  - ②公営住宅法で定める基準に準じ、世帯の月額所得の合計が313,000円を超えないこと
  - ③自らが居住するために住居を必要としていること
  - ④市町村民税を滞納していないこと
  - ⑤暴力団関係者ではないこと

- 期限付入所：1番下のお子さんが小学校を卒業する年の3月31日まで入居できます。
- 申し込みに必要な書類
 

入居者全員の所得がわかる書類（源泉徴収票の写しなど）、住民票謄本、入居予定者全員の最新の市町村民税納税証明書をご準備のうえ、建設課管理係までお申し込みください。
- その他：申込者多数の場合は抽選により決定します。

#### 《共通事項》

- 募集期間：4月14日（木）～4月28日（木）  
午後5時まで ※土日祝日を除く
- 入居者の決定：5月中旬
- 入居可能時期：6月上旬
- 敷金：家賃の3ヶ月分



【申込・問い合わせ】 建設課管理係  
☎ 85-6140

## ■印かん不要で手続きが簡単になりました

町民の方や事業者の皆さんの利便性向上を図るため、行政手続における押印の見直しを行いました。これにより、印鑑を持参しなくても各種申請手続が行えるなど、町への申請・届出が簡略化されます。

### ●押印不要の手続の例

- ▼出生、婚姻、死亡等の届出
- ▼納税にかかる各種申告、申請
- ▼諸証明書の請求 など

※国、県の法令や外部の機関により押印が求められているもの、個々の事例により押印を残すことが適切な手続など、引き

続き押印が必要となる手続があります。

※押印が不要となる手続については、町ホームページをご覧ください。ご確認ください。

### 【問い合わせ】

総務課総務係

☎ 85-6120



## ■「花いっぱい運動」に参加しませんか

白鷹町では環境美化のため、地区より申し込みのあった団体（町内会、婦人会、子ども会等）へ花苗を無料で配付する「花いっぱい運動」を行っています。

令和3年度は42団体より申し込みいただき、町内約50ヶ所を美しい花でいっぱいにすることができました。令和4年度も実施いたします。道路沿いや公共

施設、公園などに花を植える環境美化に参加してみませんか。申し込みには、お住まいの地区の区長推薦が必要となります。詳しくは町民課くらし環境係までお問合せ下さい。

### 【申込・問い合わせ】

町民課

くらし環境係

☎ 85-6130



## ～ 山形県後期高齢者医療広域連合からのお知らせ ～

### 後期高齢者医療保険料の保険料率等が変わります

後期高齢者医療制度の保険料率は、医療費などの推計を基に、2年ごとに見直しを行っています。令和4・5年度の保険料率は、令和2・3年度と比べると医療費等の増加が見込まれることから、保険料の賦課限度額と併せて、次のとおり改定されます。

#### ▶所得割率（所得に応じて負担していただく分を算定する際の率）

令和2・3年度	8.68%	➡	令和4・5年度	8.80%
---------	-------	---	---------	-------

#### ▶均等割額≪変更なし≫（加入者が公平に負担していただく分）

令和2・3年度	43,100円	➡	令和4・5年度	43,100円
---------	---------	---	---------	---------

#### ▶保険料の賦課限度額（年間保険料の最高額）

令和2・3年度	640,000円	➡	令和4・5年度	660,000円
---------	----------	---	---------	----------

※保険料率等の詳細は、7月に保険料額決定通知書とともに送付されるリーフレットに記載されます。

### 【問い合わせ】

山形県後期高齢者医療広域連合 事業課資格管理係 ☎ 0237-84-7100  
白鷹町 町民課国保医療係 ☎ 85-6130

## ■ウクライナ人道危機救援金にご協力ください

ウクライナでは各地で激化した戦闘により、インフラ被害や死傷者が発生しており、多くの方々が周辺国へ避難している状況です。ウクライナ国内及び周辺国への救援活動を支援するため、日本赤十字社は、ウクライナ人道危機救援金を受付しております。なお、個人・法人からの2001円以上の救援金は、税制上の優遇措置の対象となります。事務局で受領証を発行します。希望される方は健康福祉課窓口へお越しください。ご支援をお願いいたします。

●**救援金名** 「ウクライナ人道危機救援金」

●**受付期間** 5月31日（火）まで  
●**受付場所・時間**  
▼白鷹町役場1階市民課窓口前  
白鷹町健康福祉センター  
午前8時30分から午後5時まで  
※月～金曜日（祝日を除く）  
▼白鷹町立図書館  
午前9時から午後7時まで（第2・4木曜日を除く）  
※振込等でのご協力方法は、日本赤十字社ホームページからご覧いただけます。

【問い合わせ】  
日赤白鷹町分区分事務局へ健康福祉課福祉係  
☎8610111

## ■「新型コロナウイルス感染症にかかる傷病手当金」の支給にかかる適用期間を延長します

右記の支給適用期間を、令和4年6月30日まで延長します。対象の方は申請が必要です。詳しくはお問い合わせください。

### ●対象者

①白鷹町国民健康保険または山形県後期高齢者医療保険に加入している、②給与の支払いを受けている、③新型コロナウイルス

ス感染症に感染したまたは発熱等の症状により感染が疑われ、療養のため労務に服することができない、④③の期間中給与の全部または一部を受けることができない

【問い合わせ】  
町民課国保医療係  
☎8516130

## 毎年5月5日の「こどもの日」から

## 1週間は『児童福祉週間』です

子どもたちが健やかに育つこと、これは社会の宝である子どもたちに対する国民全体の願いであり、すべての子どもが家庭や地域において、豊かな愛情に包まれながら、夢と希望をもって、未来の担い手として、個性豊かに、たくましく育っていけるような環境・社会を作っていくことが重要です。

毎年5月5日の「こどもの日」から1週間を「児童福祉週間」と定めて、子どもの健やかな成長、子どもや家庭を取り巻く環境について、国民全体で考えることを目的に、児童福祉の理念の一層の周知と子どもを取り巻く諸問題に対する社会的関心の喚起を図っています。

### ◆◇2022年度児童福祉週間標語◆◇

見つけたよ  
広がる未来と  
つかむ夢

【田中 豪さん（15歳） 愛知県】





■住民税非課税世帯等への臨時特別給付金

確認書の提出について（お忘れではないですか？）

新型コロナウイルス感染症の影響が長期化する中で、様々な困難に直面した方々が、速やかに生活・暮らしの支援を受けられるよう、令和3年度住民税非課税世帯等に対して、1世帯当たり10万円の現金を給付しております。

対象となると思われる世帯には、給付内容や確認事項が書かれた「住民税非課税世帯等に対する臨時特別給付金支給要件確認書」を送付しております。町が確認書を発送した日から3ヶ月以内に返送いただくこととなっております。

お手元に書類がございましたら、内容を確認し必要事項を記入の上ご返送ください。令和4年2月10日に発送した確認書の返送期限は令和4年5月9日（月）です。

世帯の中に令和3年1月2日以降に白鷹町に転入された方や未申告の方がいることで住民税非課税世帯であるか不明な世帯には「住民税非課税世帯等に対する臨時特別給付金申請書（請求書）」をお送りしておりますので、令和4年9月30日（金）までに申請してください。

新型コロナウイルス感染症の影響を受けて令和3年1月から令和4年9月までの間で家計が急変し、世帯全員のそれぞれの1年間の収入（所得）見込額が、令和3年度分の市町村民税が非課税である世帯と同様の事情にあると認められる世帯も給付対象となります。お心当たりのある方は、健康福祉課福祉係へご相談ください。

※市町村民税均等割が課税されている者の扶養親族等のみで構成される世帯は、給付要件を満たしませんのでご注意ください。

【問い合わせ先】  
健康福祉課福祉係  
☎ 86-10111



国民健康保険税率の改定について

国民健康保険は、誰もが安心して医療を受診できる体制を確保するためにも安定運営が重要です。国保の健全かつ安定運営を実現するためには、被保険者の健康の保持増進を図りながら医療費の上昇を抑え支出の抑制に努めるとともに、国保税の適正税率の設定を含め必要な収入を確保する必要があります。

白鷹町国保では、上昇傾向にある医療費と被保険者数の減少等の状況を踏まえ、令和4年度の国保税率を次のとおり改定します。令和4年度は医療分のみ改定となります。

●国民健康保険税率

年度	医療分			後期高齢者支援金等分			介護納付金分		
	所得割率 %	均等割額 円/人	平等割額 円/世帯	所得割率 %	均等割額 円/人	平等割額 円/世帯	所得割率 %	均等割額 円/人	平等割額 円/世帯
R3	6.50	25,300	18,500	2.50	10,200	7,300	2.20	11,400	5,800
R4	7.30	30,300	21,800	改定なし			改定なし		

※均等割と平等割については、所得に応じ7割、5割、2割の割合で軽減されます。

●未就学児の均等割の減額措置

子育て世帯の経済的負担軽減の観点から、令和4年度より、未就学児の均等割額が5割軽減されます。

※詳細は、7月に納税通知書とともに送付される国民健康保険税のしおりに記載されます。

【問い合わせ先】国民健康保険に関すること…町民課国保医療係 ☎ 85-6130  
国民健康保険税に関すること…税務出納課町民税係 ☎ 85-6132

## ■全国大会出場者に 成績優秀者激励金(一般)を交付します

全国大会出場者に成績優秀者激励金を交付します。

白鷹町スポーツ協会では、町からの委託を受け、スポーツの分野で全国大会などに出場される大学生以上の一般の方を対象とし、申請によりスポーツ成績優秀者激励金を交付します。

- 交付対象** 白鷹町スポーツ成績優秀者激励金交付要綱に規定する要件を満たす方
- 申請手続** 全国大会開催の前

後3カ月の間に、関係書類を添えて白鷹町スポーツ協会事務局(白鷹町武道館内)に申請してください。ただし、年度末の大会の時は事前に申請ください。  
※要綱は白鷹町ホームページをご覧ください。

【問い合わせ】  
白鷹町武道館  
☎88-7175

## ■全国大会出場者に 成績優秀者激励金を交付します

白鷹町在住(※)の小中高校生で、文化・スポーツ活動において全国大会に出場される方およびその引率指導者(町内在住)に対し白鷹町成績優秀者激励金を交付します。

※進学のため、町外に住所を移している方も対象となります。

- 交付対象** 令和4年度白鷹町成績優秀者激励金交付要綱に規定する要件を満たす方

●**申請手続** 全国大会開催日の前後1カ月の間に、申請書に関係書類を添付し教育委員会へご提出ください。  
※詳細は、白鷹町ホームページ「白鷹町成績優秀者激励金交付について」をご覧ください。

【問い合わせ】  
教育委員会生涯学習・文化振興係  
☎85-6146

ふるさと  
白鷹町で一生に一度の思い出を

## 令和4年度白鷹町成人式

今年度の成人式を次のとおり開催します。

対象の方には、7月上旬頃にご案内を郵送します。ふるさとを離れている皆さんには、ご家族、ご友人からお早めに日程をお知らせください。  
※新型コロナウイルス感染症の拡大等により、予定が変更となる場合があります。

- いつ **8月15日**(月) 午前10時～
- どこで 白鷹町中央公民館 大会議室
- 対象者 平成13年4月2日～平成14年4月1日生まれの方で以下のいずれかに該当する方
  - ・平成28年度白鷹中学校卒業者
  - ・令和4年6月1日現在で白鷹町に住居登録されている方

※新型コロナウイルス感染症の感染拡大の影響で、変更となる場合があります。

### 「成人式」実行委員を募集します

記念すべき、一生に一度の成人式。実行委員となって、自分たちの手で思い出に残る成人式をプロデュースしてみませんか？開催内容の検討や、式典の運営などを行うメンバーを募集します。皆さんのご応募をお待ちしています。お気軽にお問い合わせください。

- 申込締切 5月10日(火)

【申し込み・問い合わせ】

教育委員会生涯学習・文化振興係  
☎85-6146



## ■白鷹学講座開催支援事業

### 補助金の交付を希望する団体を募集します

白鷹学講座開催支援事業は、「白鷹で学ぶ」「白鷹を学ぶ」ために、町民が直接企画運営するイベント等に対して支援を行います。

学ぶ機会を作るのはもちろんのこと、町民の生きがい、町内の活気づくりや実施の過程で生まれるさまざまな「つながり」から豊かな人材を育成することなどを目的としています。

●補助金額 対象となる経費の100%を補助します。ただし、補助上限額は50万円です。

●申請締切 申請書類の提出期限は5月16日(月)必着です。その後審査会を行い、交付決定いたします。

※申請書類は、町のホームページや、生涯学習・文化振興係で準備しています。

#### 《対象となる事業について》

下記のすべてにあてはまるものが対象になります。

①3名以上で構成された団体が行うもの。

②令和4年4月1日時点で白鷹町に住所がある方が代表であ

ること。

③白鷹町内で開催すること。

④補助対象経費が3万円以上であること。

⑤町報などを用いて広く参加者を募り開催すること。

※例…スポーツ・レクレーション・自然・科学・芸術・文化・医療・福祉・健康の分野など。開催の形式は、大会、講演会、セミナーやワークショップなど、自由に企画してみてください。

※昨年度は左記の2団体に交付しました。

▼団体名…スポGOMI大会in四季の郷実行委員会

事業名…ゴミ拾いはスポーツだ！～スポGOMI大会in四季の郷～

▼団体名…スクール・コンサートの会

事業名…戦没作曲家・紺野陽吉の存在を伝える／白鷹町の中学校を巡るスクールコンサート

#### 【申請・問い合わせ】

教育委員会生涯学習・文化振興係

☎85-6146

## 令和5年4月入学の皆さんへランドセルを贈呈します！

小学校新入学を祝い、健やかな成長を祈り、ランドセル贈呈事業を実施します。

●対象 令和4年5月1日現在白鷹町に住所を有し、かつ次のいずれかの要件を満たす方

- ①令和5年4月に町内小学校へ入学予定の方
- ②令和5年4月に県内特別支援学校の小学部に入学予定の方

●申請者 対象者の保護者

#### 【贈呈までの流れ】

- 7月頃 中央公民館にて見本品を展示、申請書に必要事項を記載の上、教育委員会へ提出
- 8月末 申請書提出締め切り
- 令和5年2月 入学予定者へ贈呈

#### ●ランドセル概要

- ▽サイズ…A4フラットファイルサイズ対応
- ▽色…8種類程度

※日程や申請方法など、詳しくは今後保育園等を通じて年長児へ配付されるチラシでお知らせします。



【問い合わせ】教育委員会学校教育係 ☎85-6144

# 町の観光施設についてサウンディング型市場調査を実施しました

【問い合わせ】商工観光課 ☎ 87-0696

## 1. 調査の目的

白鷹町では、観光施設について民間の専門的な技術やノウハウを活用した施設サービスを提供するため、指定管理者制度による運営管理に取り組んできました。しかし、コロナ禍において、観光行政は新たな局面を迎えている状況にあり、観光施設全体のあり方を見直す必要が出てきました。

そこで、新たな指定管理のあり方等を検討するため、白鷹町の観光施設を対象にサウンディング型市場調査を実施しました。

サウンディング型市場調査での民間事業者との個別対話において、提案のあったアイデアやご意見等について、結果がまとまりましたので、概要をお知らせします。

今回の調査結果を踏まえて、今後、方向性や対応を決定する予定です。

### 対象施設

- ①ふるさと森林公園（町民保養センター「パレス松風」含む）
- ②伝統工芸の村
  - ・いきいき深山郷のどか村
  - ・深山和紙振興研究センター
  - ・深山工房

### <サウンディング型市場調査とは>

町有財産の有効活用や管理・運営の改善に向けて、民間事業者の皆さまから広く意見や提案を求め、「対話」を通じて提案の実現可能性や今後の方向性を検討・把握する調査です。

## 2. サウンディング型市場調査（ヒアリング）の実施結果概要

### (1) 実施要領の公表

公表日：令和3年11月15日（月）

公表方法：白鷹町ホームページに掲載、プレスリリース、関係機関への周知

### (2) 現地説明会・見学会

開催日：令和3年11月29日（月）12：30～16：30

参加者：7社【申込11社（指定管理・運営業、コンサル業、サービス業、不動産業、建設業、宿泊業、旅行業）】

### (3) 個別対話（ヒアリング）

期間：令和3年12月24日（金）～令和4年1月17日（月）

参加者：10社（指定管理・運営業、コンサル業、サービス業、不動産業、建設業、宿泊業、旅行業）

## 民間事業者との個別対話において提案のあった主なアイデアやご意見等

### 1 対象施設に対する民間事業者としての市場性の認識

#### ■継続、地域貢献の可能性について

- ・町の経済の発展を実行できる企業を新たに選定することが重要である。
- ・地元の施設としての視点と交流人口を増やすという視点の2面性（公共性と収益性）があるが、両立は難しい。
- ・市場として可能性を感じるが今のままでは難しい。事業の選択と集中、施設の改善等により施設の維持、交流人口の拡大の可能性はある。
- ・地元食材等を活用して地域貢献をすることは十分に可能である。
- ・アクセス環境が特に良いわけではないので、目的地となるインパクトのあるコンテンツが必要であり、町全体としての魅力アップや周辺市町との連携により集客力を高めていくことが不可欠である。

#### ■対象施設の活用について

- ・ふるさと森林公園は、施設全体の規模を見直し、適正化・集約化を図る必要がある。また、施設については、十分活用可能であるが、光熱水費等の固定費の増加が懸念材料である。
- ・のどか村は、とても風土があり良い。深山和紙振興研究センターと深山工房は、体験型でありコンテンツとしては有用だが、一つ一つの規模が小さく、単体での集客は難しい。

### 2 対象施設ごとの管理・運営への参画意欲

区分	参画希望事業者数	ふるさと森林公園	いきいき深山郷のどか村	深山和紙振興研究センター	深山工房
4施設すべて	3社	○	○	○	○
3施設希望	1社	○	○	—	○
2施設希望	1社	○	○	—	—
1施設希望	3社	○	—	—	—
要検討	2社	—	—	—	—
合計	10社	8社	5社	3社	4社

「管理・運営者」としての関与と「コンテンツづくり」としての関与の二つの側面での参画意欲があげられた。

## 3 対象施設の管理・運営や活用に向けた課題や条件

### ■管理・運営上の課題について

- ・パレス松風は、町のシンボルとして必ず運営しなければならない施設である。
- ・町や地元の人との連携が必要であり、価値観を一致させることも重要である。

### ■人材について

- ・地元での採用確保や新たに人材を確保することが難しい地域である。

### ■運営方法について

- ・指定管理者のモチベーションアップにつながるような仕組みづくりが求められる。
- ・宿泊、スポーツ施設等多様な施設が対象であるため、複数の企業で連携できる枠組みもあると参加の可能性が高まる。

### ■その他

- ・ふるさと森林公園は敷地が広い。建物も規模が大きく、館内の動線が不明瞭である。リニューアルは、強弱をつけ、人手がかからない動線や温浴施設、宿泊棟の水回り等は重点的に改修を行う。
- ・町の協力は必要不可欠であり、施設所有者である町が施設整備を行い、指定管理で進めるのが望ましい。

## 4 事業者募集にあたっての事項

### ■指定管理期間について

- ・通常は5年だが、5年以上の長期の方が参画のハードルを下げることになる。

### ■募集方法について

- ・民間企業のノウハウを広く募集するのであれば、地元事業者優先といった枠を撤廃して欲しい。
- ・運営者を先に決め、意見交換しながら改善・再整備の方向性を検討したほうが良い。
- ・事業手法として、設計と運営の一体発注等、運営の視点を活かせる方式を導入して欲しい。
- ・枠組みを作ってから指定管理の公募をしたほうが良い。

### ■その他

- ・一定程度対話を継続して検討する時間が欲しい。
- ・条例の利用料金の上限の改定。
- ・自分たちのノウハウが入らない改修前の施設を指定管理するのは難しい。



## 5 観光行政の視点を踏まえたアドバイス・アイディア

### ■観光の魅力や可能性、課題について

- ・人口減少が進行する中、現状を踏まえた運営方法の転換・見直しが必要であり、ターゲット層の絞り込みも一つの手法である。
- ・持続可能な運営を実施していくため、民間の参入・運営を中心とした観光振興の検討が必要である。
- ・白鷹町を拠点とした観光プログラムの構築や地域商社の取組み、関係人口の増加の取組みが必要である。
- ・他の地域にない魅力づくり（オンリーワン）や目的地となるコンテンツが必要である。紅花や深山和紙、深山焼、シラタカレッド等は魅力づくりになる。
- ・イベントの定期開催やSNS等を活用した積極的な情報発信と継続が必要である。
- ・交通利便性（特に冬期間や2次交通・3次交通）の改善が必要である。

### ■観光施設の活用方法について

- ・温泉型健康増進施設として健康・体力づくりができる施設や民間と連携しアウトドアアクティビティ施設等の取組み。
- ・行政施設は差別化が難しいが、地域の方々が常にご利用する施設という生き方も一考の余地がある。
- ・施設づくりとコンテンツづくりを並行して進める必要がある。

## 6 ふるさと森林公園の再整備を実現する上での課題

### ■全体

- ・施設整備については、運営者が主体となって考えていくべきであり、経営・運営体制を再構築していかなければ、インフラ整備を推進しても意味はない。
- ・初期投資を町が負担し、ランニングコストを民間が負担するような仕組みが良い（指定管理が良い）。
- ・大型投資だけが再整備ではなく、コンテンツの充実も重要な要素である。

### ■屋外施設について

- ・グランピングやキャンプ場整備、スポーツコンテンツなどの屋外コンテンツの検討が必要である。

### ■温泉について

- ・温泉は集客施設として重要である。
- ・ターゲット（若者等）によっては、温泉の需要度は変わる。
- ・露天風呂はあった方がいいが、維持費が高く、収益性のバランスを考えることが重要。

### ■宿泊施設について

- ・宿泊施設の改修は、経営戦略やターゲットによって、改修内容が変わる。



申請前に着工（事前着工）した場合は補助金の交付を受けられなくなりますので、事前にご相談ください。  
【問い合わせ】建設課都市・住宅係 ☎87-0784



## □子育て・若者世帯住宅取得支援事業補助金

対 象	住宅（新築）
事業内容	定住の意思を持ち、住宅の新築や新築建売住宅の購入を行う若者世帯、他市町村からの移住世帯に対する補助
補助金額	<ul style="list-style-type: none"> <li>◇若者世帯…60万円（世帯員全員50歳未満の夫婦および親と子の世帯）</li> <li>◇他市町村からの移住世帯…100万円（町内に転入する世帯員全員50歳未満の夫婦および親と子の世帯）</li> <li>・町内業者の場合30万円を加算します</li> <li>※町税などの滞納がないことが要件となります</li> <li>※中古住宅の場合は対象外となります</li> </ul>

## □若者向けアパート供給支援事業補助金

対 象	賃貸住宅（新築）
事業内容	若者の人口流出の抑制や町内への移住促進を図ることを目的として賃貸住宅の建設を促進するため、町内に賃貸住宅を整備する個人や法人に対する補助
補助金額	1戸あたり50万円、または工事費の10%のいずれか低い額とし、500万円を上限とする

## 町産材等 木造建築推進事業

町内の森林資源の循環を促すため、町産材等木造建築推進事業に取り組みます。この事業は白鷹町商工会が事業主体となって行うもので、町内における木工事の受注促進と町産材利用拡大を図るとともに、地元関連業界の振興と経営基盤の強化、消費需要の拡大を目的として実施するものです。

【問い合わせ】

白鷹町商工会 ☎85-0055

区分		新築	増・改築、修繕など
対象物件		附属建物（車庫、作業所および物置） 町産材を1㎡以上利用する住宅・店舗	住宅、店舗、附属建物（車庫、作業所および物置）
対象工事		全体工事費のうち、木工事が25%以上または100万円以上のこと	
対象工事金額の下限		30万円以上の対象工事	
施工業者		町内業者（白鷹町商工会員かつ町内に事業所があり、対象工事を施工できる法人または個人）であること	
申請者（施主）の要件		<ul style="list-style-type: none"> <li>■白鷹町内に住所を有する者</li> <li>■町税などの滞納がないこと</li> </ul>	
支援内容（補助額）	工事費	工事費の10%以内（上限10万円） ※白鷹町商工会が発行する商品券により給付	
	町産材購入費	上限30万円（附属建物は上限20万円）	上限10万円
その他制度との併用		介護保険制度との併用は不可	

# 令和4年度 住宅関連の施策

## □住宅リフォーム支援事業

住宅の居住環境の質の向上と、経済の活性化を図ることを目的とした次の事業を実施します。

### ①住宅リフォーム支援事業

県外からの移住世帯、新婚世帯など、「移住・定住促進型」に該当する世帯や、空き家の活用など、一定の要件を満たした世帯については「一般型（通常）」と比べ、補助率・補助限度額が引き上げとなります。

#### ●県外からの移住世帯

平成29年4月1日以降に県外から町内に転入した世帯員を含む世帯

#### ●新婚世帯

婚姻した日から5年以内の世帯

#### ●子育て世帯

平成16年4月2日以降に出生した方と同居する世帯（出産予定含む）

※詳しくは下表参照。

### ②木造住宅耐震診断士派遣事業

昭和56年5月31日以前に着工した木造住宅の耐震診断を実施します。

▷ 募集件数 先着3件

▷ 診断料 10,000円

《補強計画まで実施する場合》

▷ 作成料 15,000円

### ③木造住宅耐震改修事業

②で耐震診断を受けた住宅の所有者が耐震改修工事を行う場合、工事費の2分の1の金額（上限80万円）を補助します。

▷ 募集件数 先着2件

令和4年度白鷹町住宅リフォーム支援事業制度概要

	対象工事	補助率・上限		
		世帯要件	通常	空き家活用
一般型	以下のいずれか ①新生活様式対応（手洗器設置など） ②減災・部分補強（壁補強や防災ベッドなど） ③寒さ対策・断熱化（ヒートショック対策など） ④バリアフリー化（段差解消や手すり設置など） ⑤克雪化（雪止めや融雪設備設置など） ⑥県産木材使用（構造材、内装などに使用）	なし	10%・12万円	20%・22万円
				（※中古住宅診断未実施の場合） 20%・17万円
移住・定住促進型	一般型の①～⑥	移住 新婚 子育て	30%・30万円	40%・40万円
				（※中古住宅診断未実施の場合） 40%・35万円

※中古住宅診断未実施の場合：売買で取得した空き家について中古住宅診断を実施していない場合の上限です。

#### 【対象となる工事】

- ◆県内業者によるリフォーム等工事であること
- ◆請負金額が50万円以上（税込み）の工事であること ほか

#### 【申請者（施主）の要件】

- ◆白鷹町内に住所を有する者であること（補助金交付申請時には本町に住所を有しないが、実績報告時までには本町に転入し、居住する者を含む）

- ◆町税などの滞納がないこと ほか

#### 【その他制度との併用】

- ◆白鷹町商工会が実施する「町産材等木造建築推進事業」と併用ができます（※介護保険制度などとの併用は不可）

# 令和4年6月（予定）より デマンドタクシー町外延伸便を拡充します！！

実証実験として実施してきたデマンドタクシー町外延伸便（白鷹町立病院～公立置賜総合病院間）を拡充し、ヤマザワ長井店前を経由地として本格運行します。

## ■運行期間

令和4年6月 ～ 令和5年3月（予定）

## ■運行日

月曜日から金曜日の週5日間（土・日・祝日は運休）

## ■乗車方法など

○前日までの予約制

デマンドタクシー登録者に限る→ご予約・ご登録を希望の方はデマンドタクシー予約センターへ ☎ 85-0365

○片道一律 1,000 円（途中下車・途中乗車の場合も）

（障害者手帳をお持ちの方、運転免許証を自主返納された方、小学生は 500 円）

○行きはクローズドドア方式（ヤマザワ途中下車可能・途中乗車なし）、帰りはオープンドア方式（ヤマザワ途中下車乗車あり）



便	町立病院		ヤマザワ長井店前		公立置賜総合病院
1 便	8 : 30	→	8 : 50	→	9 : 00
	9 : 40	←	9 : 20	←	9 : 10
2 便	10 : 00	→	10 : 20	→	10 : 30
	11 : 10	←	10 : 50	←	10 : 40
3 便	14 : 00	→	14 : 20	→	14 : 30
	15 : 10	←	14 : 50	←	14 : 40

ますます便利！とってもお得！

令和4年5月14日（土）から

山交バスで地域連携 IC カード cherica 導入！



**乗る時**

乗る時は、整理券を取らずにICカードを乗車リーダーにタッチ

※現金や紙の回数券でのお支払いの方は従来どおり、整理券をお取り下さい。

**ICカード導入後の乗り方**

※イラストはイメージです。

**降りる時**

降りる時は、ICカードを運賃箱にタッチ

※複数人分のお支払い、カード残高不足でチャージする場合は、タッチする前に、乗務員へお知らせ下さい。

※ Suica（モバイル Suica も含む）だけでなく、全国相互利用サービス対象の交通系 IC カードもご利用いただけます。

山交バスの各販売窓口・バス車内・コンビニ等でチャージできます

販売窓口	販売	チャージ	定期券
山交ビル バス案内センター	○	○	○
山形駅前案内所※	○		
寒河江営業所	○	○	○
上山営業所	○	○	○
米沢営業所	○	○	○
新庄営業所	○	○	○
天童運行管理署	○	○	○
バス車内		○	

※山形駅前案内所では【無記名式】の販売額 1,000 円のみ販売です。



詳しくはコチラから▲

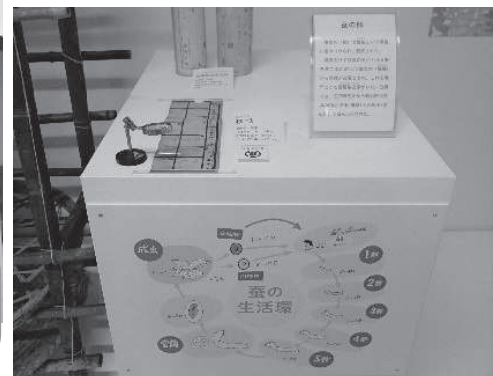


# 白鷹町歴史民俗資料館 あゆみしる グランドオープン

グランドオープン記念  
4月末日まで観覧料無料

白鷹町歴史民俗資料館あゆみしるが、令和4年3月末をもって駐車場や町道整備が完了し、4月1日にグランドオープンを迎えました。

プレオープン期間に皆様からお聞きしたご意見や思い出をもとに、常設展示室の民具を替え、イラストを添えた新しい解説をつけました。また、あゆみしるをイメージしたロゴマークやパンフレットなども制作しました。一度いらした方も、はじめての方もぜひご来館いただき、見て、触って、楽しんでいただきたいと思います。



グランドオープン記念  
企画展

## 耐震構造の父 としかた 佐野利器展

期間：令和4年4月3日（日）～5月29日（日）  
開館日：金・土・日曜日  
時間：午前9時～午後5時



【問い合わせ】  
金・土・日  
上記曜日以外

白鷹町歴史民俗資料館あゆみしる ☎ 88-7160  
白鷹町教育委員会 生涯学習・文化振興係 ☎ 85-6146

## 国民年金保険料は納付期限まで納めましょう

令和4年4月分から令和5年3月分までの国民年金保険料は、月額16,590円です。

保険料は、日本年金機構から送付される納付書により、金融機関・郵便局・コンビニエンスストアで納めることができます。また、クレジットカードやインターネット等を利用しての納付、そして便利でお得な口座振替もあります。

毎月の保険料の納付期限は、「翌月の末日」です。保険料の納め忘れがあると、万が一障害や死亡といった不慮の事態が発生した際に、障害基礎年金や遺族基礎年金が受けられない場合がありますので、必ず納付期限までに納めてください。なお、所得が少ないなど保険料の納付が困難な場合は、保険料が免除・猶予される制度がありますので、町民課戸籍年金係へご相談ください。

### ◆国民年金手帳から基礎年金番号通知書への切替え

これまででは、20歳到達等で初めて年金制度へ加入する方や再交付の申請をした方等に対し、年金手帳を交付していました。令和4年4月1日以降に初めて年金制度へ加入する方（20歳に通達した方、20歳前に厚生年金保険の被保険者となった方等）に対し、年金手帳に替わり、基礎年金番号通知書を交付します。

既に年金手帳を交付されている方には、基礎年金番号通知書の交付は行いません。

また、お手元にある年金手帳は、「基礎年金番号を明らかにすることができる書類」として引き続きご利用いただけます。

年金手帳を紛失した場合は基礎年金番号通知書を交付します。

### ◆予約でスムーズ！年金相談は予約が便利です

米沢年金事務所では、ご自身の年金請求手続きや年金額に関する相談、ご家族が亡くなられた際の手続きについて、待ち時間なくスムーズにお手続きいただけるよう事前のご予約をお願いしております。

ぜひご予約の上、年金事務所へ来所されますようお願いいたします。

『日本年金機構 予約受付専用電話』 ☎ 0570-05-4890  
(受付時間：月～金（平日） 8：30～17：15)

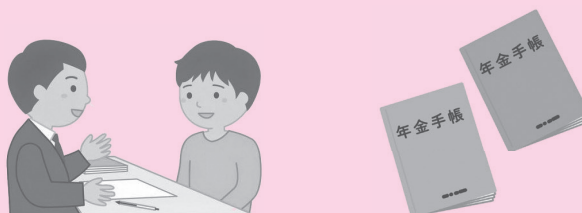
※ご連絡の際は、「基礎年金番号」のわかる年金手帳や年金証書をご準備ください。

白鷹町を会場に今年度も移動年金相談が行われます。予約が必要ですので、以下のお問い合わせ先にお電話をお願いいたします。

### 日本年金機構 米沢年金事務所 「移動年金相談日」(予約制)

4月27日(水)	長井市・長井市役所
6月15日(水)	白鷹町・中央公民館
7月27日(水)	長井市・長井市役所
9月21日(水)	白鷹町・中央公民館
10月26日(水)	長井市・長井市役所
12月21日(水)	白鷹町・中央公民館
1月25日(水)	長井市・長井市役所
3月15日(水)	白鷹町・中央公民館

◆予約時間  
・白鷹町 10時～14時 ・長井市 9時30分～14時



予約受付：白鷹町 ☎ 85-6129 ・長井市 ☎ 82-8007



# 各種表彰について



(※敬称略)

## ●令和3年度白鷹町成績優秀者激励金の交付

文化・スポーツ活動において優秀な成績を収め全国大会への出場を果たされた方々に、町及びスポーツ協会より激励金を交付しました。3月に交付した高校生と令和3年度に交付した一般の方は下記のとおりです。

- 板垣 祇恩 (南陽高等学校2年) 「第40回全国高校男子ソフトボール選抜大会」
- 平田 夏寧 (南陽高等学校2年) 「第41回全国高等学校ライフル射撃競技選抜大会」
- 岩澤 芽衣 (龍谷大学) 「第40回全日本女子学生剣道優勝大会」
- 渡部 凌 (富山大学) 「第73回全日本大学バスケットボール選手権大会」

## ●令和3年度白鷹町スポーツ協会表彰

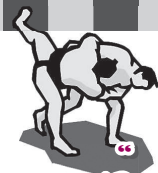
全国大会や県大会で活躍された多くの選手がおられます。新型コロナウイルス感染症の感染予防もあり表彰式は開催されませんでした。優秀な成績を収められた選手に殊勲賞、栄光賞が贈られました。今後ますますのご活躍を期待しています。

### ■殊勲賞

- 紺野 稜真 (九里学園2年) 「第76回東北高校総体 400mハードル 優勝」
- 丸川 和紗 (長井高校3年) 「第72回県高校総体 5000m競歩 優勝」
- 上村 栞風 (山形商高3年) 「第72回県高校総体 女子棒高跳び2位 (1位と同記録)」
- 梅津 太智 (東海大山形3年) 「第72回県高校総体 サッカー競技 優勝」
- 五十峯豪士 (社会人) 「第67回東北総合男子ソフトボール大会 優勝」
- 児玉 聡太 (社会人) 「第67回東北総合男子ソフトボール大会 優勝」

### ■栄光賞

- 丸山 剛 (白鷹中1年) 「第55回全国道場少年剣道大会 出場」
- 清野 未希 (白鷹中1年) 「第55回全国道場少年剣道大会 出場」
- 高山 幸大 (白鷹中1年) 「第55回全国道場少年剣道大会 出場」
- 紺野 永護 (白鷹中3年) 「第52回U16陸上競技大会 出場」
- 佐藤 悠 (南陽高校3年) 「令和3年度全国高校総体男子ソフトボール競技 出場」
- 板垣 祇恩 (南陽高校2年) 「令和3年度全国高校総体男子ソフトボール競技 出場」



## 白鷹山情報

前進あるのみ  
精進を重ね、来場所に臨む!

大相撲三月場所(3月13~27日)

取組	星取	決まり手
1日目	●	寄り切り
2日目	●	押し出し
3日目	○	小手投げ
4日目	○	小手投げ
5日目	○	押し出し
6日目	○	押し出し
7日目	○	押し出し
8日目	●	上手投げ
9日目	●	押し出し
10日目	●	寄り切り
11日目	●	肩透かし
12日目	●	寄り切り
13日目	●	寄り切り
14日目	●	寄り切り
15日目	●	寄り切り

東十両12枚目 4勝11敗

今場所を振り返って  
(白鷹山のコメント)

今場所も不甲斐ない成績で、来場所は幕下に落ちることになると思いますが、諦めずに来場所も頑張ってください。



◎開館時間：午前9時～午後7時

◎休館日：5月12日(木)  
26日(木)

◎白鷹町立図書館 ☎ 87-0217

《おすすめ図書》



『護られなかった者たちへ』『境界線』 中山七里：著（NHK出版）

東日本大震災から10年余りの時が流れ、人々の記憶も少しずつ薄れていく…それでも残された人々の悲しみや苦悩は尽きることはないのだ、と痛みを感じさせられる社会派ミステリー。映画化された作品では社会保障制度が抱える限界に迫り、続編では、震災の行方不明者の個人情報悪用を背景に、震災後に引かれてしまった様々な境界線によって翻弄される人々の人生に焦点をあて、その心の闇に迫っていく。本当の復興とは何か、震災の復興は終わってはいないと改めて考えさせられます。

（町立図書館協議会委員 竹田 光子）



《お知らせ》

延期となっていた「おとなの読書会」を行いません。

○4月17日(日)  
○14:00～15:00  
○中央公民館1F  
ミーティングルーム

ご希望の方は16日まで電話で申し込みください。先着15名



○5月7日(土)  
○10:00～10:30  
○白鷹町立図書館

おまけのミニミニおたのしみもあるよ。

《新着図書》（掲載しているのは新着図書の一部です）

主な新着図書	著者	主な新着図書	著者
春のこわいもの	川上未映子	おしゃべりな部屋	川村元気・近藤麻理恵
世界が青くなったら	武田 綾乃	タブレット・チルドレン (YA)	村上 しいこ
こんなに美しい月の夜を君は知らない	秋元 康	はるのにわで (絵本)	澤口 たまみ
頭がよくなる0歳音読はくしよん	山口 謡司	だいじょうぶくん (絵本)	魚住 直子

# 第2次白鷹町健康増進計画 **元気ニコニコしらたか21**

**GENKINIKONIKOSHIRATAKA 21**

【問い合わせ】健康福祉課健康推進係 ☎ 86-0210

\\令和6年度まで実施します！\\

## 風しんの抗体検査・予防接種を受けましょう！

昭和37年4月2日から昭和54年4月1日の間に生まれた男性は、風しんの抗体検査と定期接種（国で定める予防接種）の対象です。

この年齢の方は、公的な予防接種を受ける機会がなかったため、風しんの抗体が低い可能性があります。町では平成31年度から令和3年度まで無料で抗体検査・予防接種が受けられるよう、クーポン券をお送りしていましたが、今後も風しんのまん延防止をはかるため、より多くの方が抗体検査・予防接種を受けられるよう、3年間実施期間が延長されます。

### ▼ 予防接種までの流れ

#### 1. クーポン券が届く

対象となる方には、有効期限を延長したクーポン「令和7年1月31日まで」をお送りしています。

※転出される場合には、転入先の市町村から改めてクーポン券の交付を受けてください。

※費用について、抗体検査及び予防接種は「無料」です。

#### 2. 抗体検査（血液検査）を受ける

①、②いずれかの方法で受けましょう

①職場等の健康診断の機会と一緒に受ける。

②医療機関で受ける。

▶必ずクーポン券と本人確認のための書類（運転免許証、マイナンバー等）を持参する。

#### 3. 予防接種を受ける

抗体検査の結果について連絡があります。抗体がない場合は、医療機関で予防接種を受けましょう。

▶医療機関に予約し、風しんの予防接種を受ける。

▶必ずクーポン券と抗体検査の結果が記入された受診票、本人確認のための書類を持参する。

※全国の医療機関等で抗体検査や予防接種を受けることができますが、事前に希望する医療機関にお問い合わせいただき受診してください。

#### 風しんとは・・・

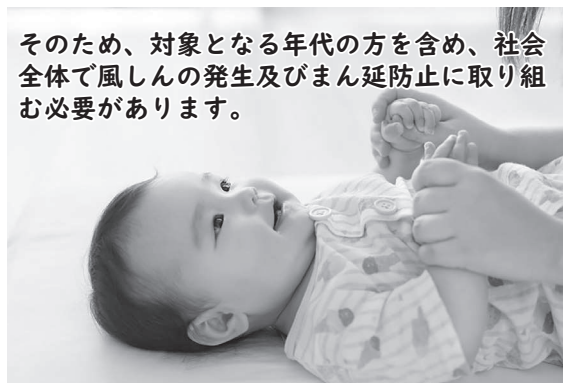
▼風しん感染者のくしゃみや咳などによって飛び散るしぶき（飛沫）を吸い込むことで感染する。

▼潜伏期間は感染してから2～3週間と長く、発しん出現後の1週間前後は他の人に感染させる可能性がある。

▼発熱や発しん、リンパ節の腫れなどの症状がみられる。

▼妊娠初期の妊婦さんが感染すると子どもの目や耳、心臓等に障害が起こる可能性がある。

そのため、対象となる年代の方を含め、社会全体で風しんの発生及びまん延防止に取り組む必要があります。



★その他、町では妊娠を希望している27歳～50歳（令和4年4月1日時点）の女性やそのご家族、妊婦さんの家族を対象に無料で風しんの抗体検査や予防接種を実施しています。詳細は担当までお問い合わせください。

# 参加者募集!

・65歳以上の方を対象に、介護予防や認知症予防に取り組みたい方の教室を開催しています。ぜひ、ご参加ください。

## 《元気わくわく教室》

対象：65歳以上の方で、八乙女げんき塾、元気パワーアップクラブ、通所型サービスC、元気ワンダフル教室に参加していない方

会場：各地区コミュニティセンター

期日：週1回（予定表をお渡します）

時間：1時間程度

講師：白鷹町総合地域スポーツクラブ  
ゆめスポしらたか「RO \* KU」

利用料金：1回200円（送迎はありません）

## 《男性限定 元気わくわく教室》

対象：65歳以上の男性の方で、八乙女げんき塾、元気パワーアップクラブ、通所型サービスC、元気ワンダフル教室に参加していない方

会場：健康福祉センター

期日：月2回（予定表をお渡します）

時間：午後1時30分から2時30分まで

講師：白鷹町総合地域スポーツクラブ  
ゆめスポしらたか「RO \* KU」

利用料金：1回200円（送迎はありません）



## 《元気ワンダフル教室》

対象：65歳以上の方で、八乙女げんき塾、元気パワーアップクラブ、通所型サービスC、元気わくわく教室に参加していない方

会場：新野医院（鮎貝地内）運動コーナー

期日：2週間に1回、火曜日または金曜日

時間：午後1時30分～3時30分

利用料金：1回200円（送迎はありません）

### 【申し込み方法】

健康福祉課地域包括支援センター係

▶事前の申し込みが必要になります。

▶申込書は、町のホームページ（申請書ダウンロード）からダウンロードしていただくか、地域包括支援センターでお受け取りいただき、必要事項を書いて提出してください。

## 町報川柳 — 安 —

一円の安さに惹かれ遠出する	荒砥乙 保科 努
その声のハリが日頃の安心源	浦安市 鷹山 悠介
安価なる値札につられゴミ増やす	坂戸市 安達 功
コロナ去り安らぐ日々が来てほしい	佐野原 竹田 正子
春近し交通安全油断なし	滝野 小関 俊英
汗積んだ背なに安らぎ届くよう	浅立 梅津美千子
安全を担保で高むおもいやり	十王 守谷 勝助
安物を買って漁る者徳を得ず	箕和田 土屋 平敏
安売りに欲望走り着こなせず	十王 松野いせ子
門出の孫期待と不安世の嵐	菖蒲 小関 弘
コロナ禍を生き抜く老婆安堵待つ	箕和田 土屋 敏子
安らぎ求め散歩どこへも行けずもどりくる	広野 新野智耶子
安全の二文字を祈る家族愛	高玉 高橋 朝子
雪被り安眠中の畑かな	横田尻 渋谷 とみ
電話有り安否確認高齢者	鮎貝 神保 玲子
安くなく高くなる物ばかり財布の紐も緩まない	山口 渡部喜美子
安全にカルガモ親子渡り初め	高岡 安部 健一
何気なくあなたが傍に居る安堵	高玉 橋本つね子
安心安全は皆で作ろう生きる喜び	荒砥乙 五十公野春巳
天も地も安全地ない菌だらけ	畔藤 安達 次男
安全は妻の一声届く耳	山口 石川與次衛門
句が出来て一安心とお茶を飲む	世田谷区 遠藤 八重
大安をやっぱり選ぶ退院日	十王 守谷 三郎
大雪で安全確保一仕事	荒砥乙 木口 とよ

次回「立」四月二十五日まで / 「美」五月二十五日まで（※作品には、ふりがなを振ってください）  
白鷹町大字荒砥甲八三三番地 白鷹町役場企画政策課情報係 宛

給食に思いを込めて—

## ちょうりじょうゆうびん 4月の予定献立表

### —おらほの食材—

米・くきたち・小松菜・きゅうり・ロメインレタス・いちご・大根・キャベツ・打ち豆・米粉・塩蔵わらび・納豆・みそ など

日	曜日	料理名
8	金	白鷹のいちごウィーク：ごはん、さわらの西京焼き、ひじき煮、なめこのみそ汁、元氣ヨーグルト
11	月	ごはん、ハンバーグごま入りしょうゆあん、マカロニサラダ、あさりのみそ汁
12	火	ごはん、さばの割烹漬、大豆の五目みそ炒め、豆麩のみそ汁
13	水	白鷹のいちごウィーク：食パン、ツナサンド、ゆで野菜サラダ、ミネストローネ、(中学のみ)スライスチーズ
14	木	ポークカレー、オムレツ、チーズインサラダ
15	金	白鷹のいちごウィーク：ごはん、チキンメンチカツ、切り昆布煮、小松菜のみそ汁
18	月	ごはん、いわしの梅煮、炒めビーフン、すまし汁、(中学のみ)アセロラゼリー
19	火	ごはん、鶏肉のレモン漬け、即席づけ、じゃがいもと玉葱のみそ汁
20	水	米粉コッペパン、ウインナーケチャップソースかけ、ツナとほうれん草のごまサラダ、コンソメスープ、いちごジャム

ご入学・ご進級おめでとうございます。新年度の給食は8日から始まり、13日からは小学校1年生も給食を食べ始めます。

調理場では、安心安全な給食を届けられるよう、心を込めて丁寧に調理をします。給食が子どもたちの元気や笑顔のもとになればいいと思います。

4月は、くきたちやいちご、きゅうりなど白鷹町の新鮮な春の味を給食に取り入れました。今年度もたくさんの方々にご協力いただきながら、多くの地場産物を使い、おいしい給食を作ります。ご理解とご協力をよろしくお願いいたします。

21	木	ごはん、豚肉の卵とじ、野菜のおかかあえ、わらびのみそ汁
22	金	ごはん、あじ松葉開きフライ、カミカミサラダ、緑黄色野菜のみそ汁、白鷹産大豆の納豆
25	月	ごはん、野菜入りパオズ、切り干し大根煮、みそけんちん汁
26	火	めんの日：肉うどん、鶏と根菜の平つくね、磯びたし
27	水	食パン、野菜コロッケ、野菜ソテー、カレースープ
28	木	ごはん、鶏肉のチーズパン粉焼き、中華サラダ、キャベツのみそ汁

※この他、毎日牛乳が1本付きます。  
※材料の都合により、献立を変更する場合があります。  
※児童・生徒のご家庭には事前に配布しています。また、町のHPにも掲載していますのでそちらもあわせてご覧ください。  
※材料調整や手配の都合上、この時期の掲載となります。ご了承ください。

## ふるさと わたしは“白鷹町”で働いています。



### 株式会社最上川環境技術研究所

はやお  
佐藤 駿さん (十王・21歳)

関連会社に勤める両親の影響を受け、製造や設計といった仕事に興味があり高校卒業後に弊社に入社しました。現在は、さまざまな工場で使用されている、冷却装置「チラー」の組立、製造を行っています。

本装置は、一般的に見ることが少ない装置ですが、高い温度管理が求められる工場などでは、重要な役割を担っている装置となっています。組立から完成までの、すべてを手作業で行い、配管の接続や断熱材の取り付けなど、緻密な技術が必要とされるため、手順書をもとに抜けが無いように細心の注意を払い、製造業務にあたっています。

今後も安定して、同じ品質の装置を製造できるように、業務に励んでいきたいと思っています。



苦労もありますが、完成した際の達成感とやりがいを感じます！

### 職場データ

■株式会社最上川環境技術研究所  
(白鷹町大字荒砥乙 327)

【事業内容】ポンプ装置開発製造設計、冷却水循環装置メンテナンス、ポンプ・ポンプ応用製品組立、産業用部品販売

【従業員数】50人

【問い合わせ】

☎ 85-5522



## 春の地域安全運動

【期間】4月中旬から5月上旬

### 運動の重点

- ①住宅を対象とした侵入犯罪の防止
- ②特殊詐欺・悪質商法等の被害防止
- ③自転車・オートバイなど乗り物盗の防止
- ④子ども・女性を対象とした各種犯罪の防止
- ⑤少年非行の防止

春の開花期には、解放的な気分になるとともに、行楽シーズンや入学時期を迎えて、少年非行や空き巣などの侵入犯罪の被害が懸念されるほか、特殊詐欺や児童生徒に対する声かけ事案も依然として後を絶たない状況にあることから、防犯意識の高揚を図り、各種犯罪の防止に努めましょう。

## 地域ぐるみで

登下校の子ども達を守りましょう！

■白鷹町防犯協会は、各地区コミュニティセンターの車を防犯パトロール車に登録して、青色回転灯を点灯した「コミセン青パト」で、下校時間帯に防犯パトロールを行ない、子どもたちの安全を見守っています。



■「ながら見守り」をしませんか？  
散歩や買い物、ウォーキング、庭の手入れや清掃、畑仕事等をしながら、防犯の視点を持って見守りを行う活動です。

登下校中の子どもたちにあいさつをしたりして、子ども達の見守りを行いましょう。

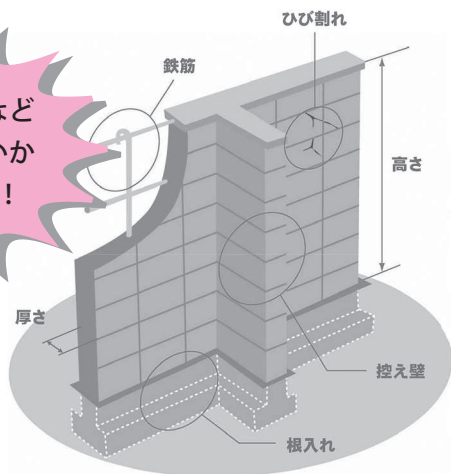
町民課暮らし環境係 ☎ 85-6131 / 長井警察署 ☎ 84-0110 / 白鷹西駐在所 ☎ 85-2029 / 白鷹東駐在所 ☎ 85-2046

## ブロック塀などの安全点検をお願いします！

地震で倒壊したブロック塀は道路をふさぎ、被災者の避難や救助活動を妨げるだけでなく、時には人命を脅かす凶器となる可能性があります。

たかがブロック塀などと安易に考えることなく、右記の点検表を参考に『安全点検』を行ってください。

傾き・ひび割れなど危険な箇所がないかご確認ください！



安全点検の結果、危険性が確認された場合には、下記問い合わせ先までお知らせください。補助制度をご案内します。

【問い合わせ】建設課都市・住宅係 ☎ 87-0784

### 《点検表》

- 塀は高すぎているか。
    - ・塀の高さは地盤から 2.2m 以下か。
  - 塀の厚さは十分な。
    - ・塀の厚さは 10cm 以上か。(塀の高さが 2m 超 2.2m 以下の場合は 15cm 以上)
  - 控え壁があるか。(塀の高さが 1.2m 超の場合)
    - ・塀の長さが 3.4m 以下ごとに、塀の高さの 1 / 5 以上突出した控え壁があるか。
  - 基礎があるか。
    - ・コンクリートの基礎があるか。
  - 塀は健全か。
    - ・塀に傾き、ひび割れがないか。
- 《専門家に相談しましょう！》
- 塀に鉄筋が入っているか。
    - ・塀の中に直径 9mm 以上の鉄筋が、縦横とも 80cm 間隔以下で配筋されており、縦筋は壁頂部および基礎の横筋に、横筋は縦筋にそれぞれかぎ掛けされているか。
    - ・基礎の根入れ深さは 30cm 以上か。(塀の高さが 1.2 m 超の場合)



## [中央公民館展示案内]

1階町民ラウンジで  
展示しています。

《書道コーナー》

【期間】4月1日から

5月31日まで

奥山 玉舟さん(荒砥)

堀内 華芳さん(荒砥)

書・堀内華芳



《～夢の桜街道～写真と灯りの展示会》

【期間】4月15日から4月29日まで

**町民ラウンジに、作品を飾ってみませんか**

絵画・写真・書道など創作活動の発表の場として、  
また情報発信の場としてご利用ください！

【申込】教育委員会生涯学習・文化振興係

☎85-6146

5月

デマンドタクシー  
運行・予約受付カレンダー



日	月	火	水	木	金	土
①	②	③	④	⑤	⑥	⑦
⑧	⑨	⑩	⑪	⑫	⑬	⑭
⑮	⑯	⑰	⑱	⑲	⑳	㉑
㉒	㉓	㉔	㉕	㉖	㉗	㉘
㉙	㉚	㉛				

●予約受付日 日曜～金曜日(丸印の日)

※利用の際は、前日までご予約ください。ただし、  
当日午後1時以降の便を利用する場合は、当日  
午前9～11時まで予約すれば利用可能です。

●受付時間 午前9時～午後5時

デマンドタクシー予約センター ☎85-0365

## 3月の「町長交際費」と「町長の主な動静」

問 総務課総務係 ☎85-6120

### ●町長交際費

支出日	区分	支出額	内 容
3月22日	御祝	5,000円	株式会社加茂川 祈禱式
3月25日	贈答品	3,000円	重要事業要望

支出額	区分	支出額	内 容
3月29日	香典	10,000円	職員親族弔慰金
	計	18,000円	

### ●主な動静

月 日	行 事 名
3月8日	第2回白鷹町議会定例会(初日・本会議)
	議会運営委員会
3月9日	第2回白鷹町議会定例会(2日目・本会議)
	予算特別委員会
3月10日	総務厚生常任委員会
3月11日	産業建設常任委員会
3月14日	感染症対策本部会議
	予算特別委員会
	予算特別委員会
3月15日	議会運営委員会
	全員協議会
3月17日	災害対策本部会議
	議会運営委員会
	第2回白鷹町議会定例会(10日目・本会議)

月 日	行 事 名
	災害対策本部会議
3月22日	感染症対策本部会議
	白鷹町空家等対策協議会
3月23日	区長会連合会総会
3月24日	株式会社加茂川 祈禱式
3月25日	つなぐ棚田遺産認定式(WEB)
	災害対策本部会議
3月28日	豪雪対策本部会議
	白鷹町環境審議会
3月29日	西置賜行政組合管理者会
	西置賜行政組合3月議会
3月31日	地域おこし協力隊退任式
	退職者辞令交付式

# 情報アラカルト Information

インフォメーション

## 募集

### 山形県警察官（A区分） の募集について

- **募集資格** 昭和62年4月2日から平成17年4月1日までに生まれた方で、学校教育法による大学（人事委員会が同等と認める方を含む。短期大学を除く。）を卒業した方または令和5年3月31日までに卒業見込みの方。
  - **受付期間** 4月19日（火）～6月13日（月）
  - **第1次試験** 7月10日（日）
- ※上記内容は変更されることがあります。必ず4月19日（火）

に配布が開始される受験案内をご確認ください。

【問い合わせ】

長井警察署

☎0238-84-0110

## お知らせ

### スイセンお花見会のご案内

会場には、15種類10万本以上の水仙が黄色の絨毯のように広がっています。期間中どなたでもご自由にご覧いただけますので是非お越しください。

● **期間** 4月16日（土）～24日（日）

● **どこで** 鮎貝駅北側周辺／ビオトーク鈴降田

【問い合わせ】

サークル水仙代表 松木千鶴子  
☎0238-85-3482



### 特定外来生物

#### オオキンケイギクについて

オオキンケイギクは、5月～7月にかけて黄色のコスモスに似た花を咲かせる北米原産の多年草です。

かつてはのり面の緑化に使用されたり、苗が販売されたりしていましたが、繁殖力が強く、在来の野草の生育場所を奪い、周囲の環境を一変させてしまうため、平成18年に「特定外来生物」に指定されました。

生きたままの運搬や栽培、譲渡などが原則禁止されていますので、ご注意ください。



山形県 HP

### こぶしの家

#### 「施設開放日」について

今年度も、こぶしの家では施設開放（体験・見学）日を設けました。

白鷹町及び近隣地域の在宅障がい者の方々やご家族に開放しています。気軽にお越しください。

ご利用は無料です。

● **いつ** 毎月第4火曜日

● **開放時間** 午前9時～午後4時

● **どこで** こぶしの家（白鷹町鮎貝3434）

【問い合わせ】

こぶしの家 福田・竹田  
☎85-5660

### 地域食堂「なないろ食堂」を開催します

これまで「つどいの場 にじ」で開催していましたが「なないろ食堂」を、4月から「つどいの場 なないろ」に会場を変更して開催します。

みなさまのお越しをお待ちしております。

● **いつ** 4月16日（土） 午前11時30分から午後1時30分まで（原則毎月第3土曜日）

● **どこで** つどいの場 なないろ（荒砥乙327-3）

（日本サーモ（株）様 道向かい）

● **対象** どなたでも（申込みは必要ありませんが、無くなり次第終了となります。）

● **利用料** 子ども200円 大人300円

※毎回30食を準備します。

※地域の方からいただいた食材を使い、お手伝いをいただき開催しております。

※未就学児は保護者同伴でご利用ください。

※アレルギーの対応はおこなっておりません。

※毎月広報しらたかの「つどいの場」のどかカフェ1か月カレンダーに日程を掲載しておりますのでご覧ください。

【問い合わせ】

支えあう地域づくり  
なないろの会

☎080-1815-3289

### 山形駅直結の 創業支援拠点オープン

山形県では（公財）山形県企業振興公社と連携し、昨年11月に新たな創業支援拠点「スタートアップステーション・ジョージ山形」を開設しました。この施設は、無料の創業相談のほか、コワーキングスペースとして幅広い方々が活用いただけます。

● **場所** 山形市城南町1-1-1 霞城セントラル2階

● **営業時間** 月～金 午前9時～午後8時 土・日 午前9時～

## 全国瞬時警報システム(Jアラートシステム)の全国一斉情報伝達訓練の実施について

現在、音声告知システムを設置しているすべての施設(各保育園および認定こども園・各小中学校・各地区コミュニティセンターなど)へ情報の伝達訓練を行います。

### ●全国一斉情報伝達訓練

5月18日(水) 午前11時ごろ

※気象・地震活動の状況などによっては訓練が中止になる場合があります。

#### 《放送内容》

- ①上りチャイム音
- ②「これは、Jアラートのテストです」×3
- ③「こちらは、白鷹町です」
- ④下りチャイム音



【問い合わせ】総務課防災管財係 ☎85-6122

午後6時

●**利用料** 創業相談…無料

コワーキング利用…1日500

円(学生は半額)

※施設の利用には会員登録が必ず要です。

●**休館日** 祝祭日・年末年始

※詳細については、下記へお問い合わせください。

【問い合わせ】

スタートアップステーション・

ジョージ山形

☎023-666-6100

【Email】george@net.or.jp

## 令和4年度農業経営実践講座受講生募集中

農業を新しく始めた方や、栽培技術や経営管理のさらなる習得を目指す農業者の方を対象に、各種講座を開講します。  
なお、詳細については、西置賜農業技術普及課までお問合せください。

【問い合わせ】

西置賜農業技術普及課

☎88-8212

# 「マイナンバーカード」取得キャンペーンのお知らせ!!

日曜日に開庁します!

【問い合わせ】町民課戸籍年金係 ☎85-6129

マイナンバーカードの申請・受取のために、下記の日程で役場窓口を開庁します。

開庁日	予約締切日	予約時間
4月24日(日)	4月22日(金)	【午前の部】 午前9時～11時30分 【午後の部】 午後1時～3時
5月29日(日)	5月27日(金)	
6月26日(日)	6月24日(金)	



※休日の手続きには必ず**予約**が必要です。予約締切日の午後5時までお電話でご予約ください。

【予約: ☎85-6129 (町民課戸籍年金係)】

※インターネット・QRコードからアクセスして予約する場合



◀ QRコードを読み取ってください。

### 土・日限定!スピカ店内の申請受付日時

- 日付: 4月23日(土)、24日(日)
- 時間: 午後2:00～午後5:00
- 次のものをご持参いただくと申請できます。

①本人確認書類(運転免許証など)  
顔写真付きの身分証明書+健康保険証

※顔写真付きのものがない方は、健康保険証

・医療受給者証・年金手帳など2点

(お子さんの場合は健康保険証+医療受給者証など)

②通知カード(右記参照)



【通知カード(緑色)】

【スピカで申請する方はこちらの申請書もお持ちください。見当たらないときは、お電話ください。】

空き家や不動産に  
ついてご相談ください

▼空き家相談窓口

空き家に関するご相談、ご依頼  
等お気軽にお問い合わせください。  
お近くの相談員が対応いた  
します。

▼不動産開業相談窓口

●時間 平日午前10時～午後4  
時

【問い合わせ】

(公社) 全日本不動産協会山形  
県本部

☎023-665-0100

(空き家相談窓口)

☎023-6642-6658

(不動産開業相談窓口)

四季の郷マルシェを  
開催いたします！

今回、川西町・長井市・白鷹  
町1市2町の各マルシェでスタ  
ンプラリーを開催いたします。  
スタンプを集めると特典があ  
ります。四季の郷マルシェでの  
スタンプのチャンスは今回のみ  
となりますので、ぜひ遊びにい  
らしてください。詳しくは下記  
ポスターをご覧ください。

SHIKINOSATO

# 四季の郷 マルシェ ～春～

べにたかちゃんが  
遊びに来るよ！



川西、長井、白鷹  
1市2町で  
スタンプラリー開催!!  
3箇所制覇で特典が!!  
【来場者限定】

2022/5/14(土) 10:00～15:30

会場:白鷹町文化交流センターあゆーむ

※雨天開催!

やわらかい日差しの中、芝生の上でくつろぎませんか?

ハンドメイド作家さんによる  
素敵な作品に出逢い、  
間近で見たり、購入したり。

出店店舗20店舗以上

キッチンカーも出店!  
ここでしか味わえないフードも、  
あるかもしれません!

親子連れや大人も楽しめる  
ワークショップ開催!!

白鷹町に人々が集い、  
芝生の上でくつろぐ、  
のんびりとした時間を  
お過ごしください

アクセス



白鷹町文化交流センターあゆーむ  
西置賜郡白鷹町大字鮎貝 7331

Instagram



主催・お問合せ: 四季の郷マルシェ実行委員会

Phone: 070-7477-2021

Mail: shikinosato.marche@gmail.com

# 「つどいの場」・「のどかカフェ」 1 カ月カレンダー

4/16	土	つどいの場 なないろ「なないろ食堂」 (会場が、つどいの場なないろへ変更になります。) AM11:30～PM1:30 (子ども200円、大人300円) 未就学児は保護者同伴。アレルギー対応はできません。
17	日	
18	月	つどいの場 なないろ 内容:「うたって免疫力アップ」AM10:00～12:00 (300円)
19	火	つどいの場 にじ(会場:たんぼぼ) 内容:花見 AM10:00～12:00 (300円)
20	水	
21	木	つどいの場 なないろ 内容:「いきいき百歳体操と茶話会」AM10:00～12:00 (200円)
22	金	つどいの場 にじ(会場:たんぼぼ) 内容:「いきいき百歳体操と茶話会」AM10:00～12:00 (200円)
23	土	
24	日	
25	月	つどいの場 なないろ 内容:「茶話会」AM10:00～12:00 (200円)
26	火	つどいの場 にじ(会場:たんぼぼ) 内容:茶話会 AM10:00～12:00 (200円)
27	水	ちょぼらの家「のどかカフェ」 PM2:00～3:30 (無料)
28	木	つどいの場 なないろ 内容:アップ(U.P)体操教室 AM10:00～12:00 (300円)
29	金	祝日
30	土	
5/1	日	
2	月	つどいの場 なないろ 内容:「うたって免疫力アップ」AM10:00～12:00 (300円)
3	火	祝日
4	水	
5	木	祝日
6	金	つどいの場 にじ(会場:たんぼぼ) 内容:「いきいき百歳体操と茶話会」AM10:00～12:00 (200円)
7	土	
8	日	
9	月	つどいの場 なないろ 内容:「手芸」AM10:00～12:00 (200円) + 実費
10	火	つどいの場 にじ(会場:たんぼぼ) 内容:「うたって免疫力アップ」AM10:00～12:00 (300円)
11	水	
12	木	つどいの場 なないろ 内容:アップ(U.P)体操教室 AM10:00～12:00 (300円)
13	金	つどいの場 にじ(会場:たんぼぼ) 内容:「いきいき百歳体操と茶話会」AM10:00～12:00 (200円)
14	土	
15	日	
16	月	つどいの場 なないろ 内容:「うたって免疫力アップ」AM10:00～12:00 (300円)

## 【各施設の所在地と問い合わせ】

- 「つどいの場 にじ」・「つどいの場 なないろ」について
  - ・つどいの場 にじ:4月より会場が変更になりました。  
 鮎貝2833番地1 たんぼぼ
  - ・つどいの場 なないろ:荒砥乙327番地の3  
 支えあう地域づくりなないろの会 ☎080-1815-3289
- 「のどかカフェ」について
  - ・ちょぼらの家:荒砥甲373番地の8  
 健康福祉課地域包括支援センター係 ☎86-0112

## 令和4年度 白鷹町子ども文化活動 事業団体を募集します!

### ●対象 (次の全てを満たす団体)

- ①申請時点で設立後1年以上の活動実績があり、白鷹町に居住する子どもが常時2人以上の会員規模の団体 (年度はじめから新規に活動を開始する団体はご相談ください。)
- ②構成員の半数以上が、白鷹町に居住する子どもである団体
- ③少なくとも月1回以上の練習 (活動日) を定め、継続して運営している団体
- ④芸術文化協会に加入し、将来の担い手として、協会の発展に寄与する団体
- ⑤国、県、および町などの他の制度の補助金などの交付を受けていない団体

### ●補助金額 1団体5万円(下限)～10万円(上限)

### ●申請方法

所定の様式に必要事項を記入の上、持参または郵送してください。様式は事務局に備えてあるほか、町ホームページからもダウンロードできます。また、内容が把握できる同様の書類があれば、それをもって所定の様式に代えることができます。

●審査 教育委員会と芸術文化協会で審査を行い、交付団体および補助金額を決定します。

●募集締切 5月31日(火) 必着

### 【申し込み・問い合わせ】

白鷹町芸術文化協会事務局 (教育委員会生涯学習・文化振興係) ☎85-6146

## 荒砥駅資料館企画展

### ～白鷹の手仕事 東海林芳雄氏 つる細工展～

4月29日(金)～5月29日(日)  
(時間:午前10時～午後4時)

町内産の山ブドウやくるみ、あけびなどのつるを使って編んだバッグや財布などを展示いただきます。自然のぬくもり、熟練の技を感じられる作品を間近でご覧ください。一部商品は即売 (展示終了後) も可能です。



### 【問い合わせ】

(一社) 白鷹町観光協会 ☎86-0086

## ●母子健康手帳の交付

お母さんとお子さんの健康を守るために、妊婦さん全員に交付しています。

随時交付いたしますが、保健師が留守の場合がありますので事前に電話等でご連絡ください。

※妊娠届出書に個人番号（マイナンバー）の記入と本人確認が必要になります。届出時は、下記の①、②いずれかをお持ちください。

①個人番号カード②個人番号通知カードと妊婦本人の確認ができるもの（運転免許証、パスポートなど）

場所：健康福祉センター

問い合わせ：子育て世代包括支援センター  
（健康福祉課健康推進係内）  
☎86-0210

## ●乳幼児健診

期日	健診	対象児
11日 (水)	3カ月児	令和4年1月～2月11日生まれ
	9カ月児	令和3年7月～8月11日生まれ
18日 (水)	1歳 6カ月児	令和2年9月～10月20日生まれ

会場：子育て支援センター「にこぽーと」

受付時間は個別にご案内します。

持ち物：母子健康手帳、バスタオル、問診票、交換用オムツ、その他お子さんに必要なもの

問い合わせ：子育て世代包括支援センター  
（健康福祉課健康推進係内）☎86-0210

## ●離乳食サロン（要予約）

ママたちで交流しながら、離乳食を学ぶサロンです。

期日	時間	対象
24日 (火)	1回目：午前9時30分～ 2回目：午前10時30分～ (各回30分になります)	離乳食を学びたい方

会場：子育て支援センター「にこぽーと」

定員：各回4名まで

申し込み：5月17日（火）

子育て支援センター「にこぽーと」まで

持ち物：母子健康手帳、筆記用具

保育：希望される方はお申込みください。

問い合わせ：子育て世代包括支援センター  
（健康福祉課健康推進係）☎86-0210  
子育て支援センター「にこぽーと」  
☎87-0083

## ●すくすく発達相談会

子どもの発達発育に詳しい専門家（臨床心理士）による、ことばや発達などの個別相談会を開催します。

期日	時間	対象
17日 (火)	午前9時～12時 (一人1時間程度)	幼児から小学生程度の児童とその保護者

会場：健康福祉センター

対象者：幼児から小学生程度の児童とその保護者

※ご希望の方は予約が必要になりますので、担当までご連絡ください。

問い合わせ：子育て世代包括支援センター

（健康福祉課健康推進係内）☎86-0210

## ●子育て支援センター「にこぽーと」あそび広場

利用時間：午前9時30分～午後3時30分

休館日：毎週土曜日

[5月の予定]

期日	時間	イベント
10日(火)	午前9時45分～11時	赤ちゃん広場身体測定
12日(木)	午前9時45分～11時	すこやか広場身体測定
19日(木)	午前10時～正午	はるの遠足
26日(木)	午前9時45分～11時	制作活動
31日(火)	午前11時15分～	誕生会（要予約）

※新型コロナウイルス感染症により中止になることがあります。事前にお問い合わせの上、ご参加ください。

問い合わせ：子育て支援センター「にこぽーと」

☎87-0083



※撮影のためマスクを外しています

## こども俳句「ランドセル」

4月から、いよいよ小学校1年生。新しい生活がスタートします。子どもたちは入学する嬉しさと期待で胸がいっぱいです。園生活とは違い、ランドセルを背負って登校することは、子どもたちにとっての大きな一歩です。ランドセルには、いろいろな思いも詰まっていますね。

「ランドセルまいにちせおっていくんだね」

「ランドセルおもたいけれどがんばるぞ」

「ランドセルなかにきょうかしょいれるんだ」

「ランドセルがっこういくのがたのしみだ」

## 5月の健康カレンダー

### ●心もカラダもリフレッシュしましょう！

『運動で自分磨きプログラム』（要申込）

内 容	期日と会場
昼下がりの 美姿勢ヨガ	9日（月）午後2時30分～3時30分 23日（月）蚕桑地区コミュニティセンター
金曜日の 筋活レッスン	13日（金）午後2時30分～3時30分 鮎貝地区コミュニティセンター
週末の 体幹リセット	20日（金）午後7時30分～8時30分 東根地区コミュニティセンター

参加費：無料

定 員：各回定員20名。事前のお申し込みが必要です。

【申し込み・問い合わせ】

健康福祉課健康推進係 ☎86-0210

### ●乳がん・子宮頸がん検診

期日	受付時間	会場	対象地区
11日（水）	午後1時～	南陽検診センター	蚕桑
23日（月） ※			
25日（水）			

※会場までバスでの送迎があります。送迎を希望される方は案内日からの変更ができます。お電話でお知らせください。

料金

乳がん検診（40～69歳）	2,000円
乳がん検診（70歳以上）	1,000円
子宮頸がん検診（20～69歳）	1,500円
子宮頸がん検診（70歳以上）	1,000円

問い合わせ：健康福祉課健康推進係 ☎86-0210

### ●産後ケア事業のご案内

助産師等が産後のお母さんやお子さんのこころとからだの状態に応じたケア（子育てに関するサポートや乳房ケア）を提供し、お母さんやお子さん、そのご家族が健やかな子育てができるよう支援します。

<対象となる方>

町内に住所がある、もしくは当町に里帰り出産で滞在しているおおむね産後1年以内のお母さんとお子さんで、次の条件に当てはまる方が利用できます。

- ・お母さんの体調や子育てに不安がある方
- ・支援を必要とする方
- ・医療行為が必要でない方

<利用料金>

- ・短期入所…1泊1,500円
- ・通所、訪問…1回500円

<利用方法>

事前申し込みが必要です。子育て世代包括支援センターまでご相談ください。☎86-0210

### ●献血のお知らせ

期日	受付時間	場所
20日 （金）	午前9時30分～11時30分	白鷹町役場
	午後1時～4時	

問い合わせ：健康福祉課健康推進係 ☎86-0210

## 5月の窓口延長・相談日・開催日

### ●窓口業務時間延長（午後7時まで）

毎週月曜日

### ●弁護士相談

日時：11日（水）午後2時10分～4時10分

場所：老人福祉センター「八乙女荘」

※相談日の前々日午後5時までにご予約ください。

問い合わせ：白鷹町社会福祉協議会 ☎86-0150

### ●婚活応援室

日時：毎週火曜日 午後1時30分～8時

会場：「K's space」（山口・喜多楼となり）

問い合わせ：健康福祉課子育て支援係 ☎86-0212

### ●農業委員会

総会開催日：25日（水）午後3時～

受付締切日：10日（火）

問い合わせ：農業委員会農地調整係 ☎85-6128

### ●山形県救急電話相談

小児救急（15歳未満）：

プッシュ回線・携帯電話#8000、ダイヤル回線・IP  
電話・PHS 023-633-0299

大人の救急（15歳以上）：

プッシュ回線・携帯電話#8500、ダイヤル回線・IP  
電話・PHS 023-633-0799

日時：毎日午後7時～翌朝8時

小林東雲

墨絵の宇宙へ

墨韻を訪ねて

《ハスポーツ適用事業》

関連イベント

5月1日(日)

墨絵 パフォーマンス

午後2時〜3時
大迫力の障壁画揮毫を間近で
ご覧いただけるライブパフォーマンスです。大胆ながらも繊細
にして美しい筆運びを存分にお
楽しみいただけます。

5月8日(日)

大人の墨絵講座

要申込

8月30日(火)〜9月30日(金)
梅津五郎絵画展(新寄贈品含)
梅津五郎芸術賞・第4回全国
絵画公募展・応募要項発表

9月11日(日)

河村尚子ピアノ・リサイタル

通年

うたごえ喫茶あゆーむ「検討中」
アートキッズ団「月2回」
レコードコンサート「不定期」

※本年度は特に新型コロナウイルス
の感染状況により、事業予定の変更
があるをご了解下さい。

2022年度 上半期
事業予定一覧

ハは、あゆーむハスポーツ適用事業

4月13日(水)〜5月22日(日)

小林東雲 「墨絵の宇宙へ」

6月4日(土)〜7月3日(日)

美しい風景写真100人展

7月31日(日)

桂吉弥落語会

8月中旬頃

ワンコイン・コンサート「2回」

午後1時30分〜
定員 10人

参加料 5000円

基礎技法だけで描ける山水
画。先生の指導のもと、掛軸
(本表装)に描きます。

4月16日(土)

子ども 墨絵教室

要申込

午前10時〜小学生の部
午後1時30分〜中・高生の部
定員 各回10人
参加料 1000円

墨の濃淡や筆の跡を生かし
て描く墨絵は、白と黒の世界
だからこそ想像力が無限に広
がる楽しい世界です。希望の
方は展覧会で作品を展示でき
ます。

白鷹町文化交流センターAYU:M

[TEL] 85-9071 [FAX] 85-9072
[E-mail] shirataka@ayu-m.jp
[URL] http://www.ayu-m.jp/



[開館時間]

午前9時〜午後7時

※夜間のご予約がある場合は午後10時まで(ギャラリーを除く)

令和4年5月までの休館日

4/18(月)・25(月)
5/2(月)・9(月)・16(月)・23(月)・30(月)

白鷹町総合型地域
スポーツクラブ通信
RO\* KUを楽しもう♪

Vol.117

〜新年度がスタート!〜

令和4年度会員募集中!

◎キッズダンス教室(新規)

楽しく体を動かそう!

〈次回〉5月9日(月)

活動日 毎月第2月曜日

時間 午後7時〜8時

場所 白鷹町武道館

対象 小学1、2年生限定

◎フィットネス教室(新規)

運動不足を解消しよう!

〈次回〉5月9日(月)

活動日 毎月第2月曜日

時間 午後7時〜8時

場所 白鷹町武道館

対象 大人の方

※キッズダンス教室の保護者の
方、送迎などの待ち時間にせ
ひご参加ください!

◎ゆるトレ教室(新規)

毎月4回メニューを変えて行
います。次回のメニューは、軽
いストレッチ等になります。

ストレッチでリフレッシュ!

〈次回〉4月20日(水)

活動日 毎週水曜日(4回)

時間 午後7時30分

場所 武道館

対象 大人の方

◎走りっかクラブ

体力づくりに最適です!

活動日 毎週月・水曜日

〈次回〉4月18日(月)予定

時間 午後6時40分

集合場所 中央公民館

対象 小学4年生以上

大人の方も参加できます。

◎セルフ整体教室

カラダを整えよう!

〈次回〉4月18日(月)

※午後1時30分

〈次回〉4月15日(金)

※午前9時30分

活動日 毎週月、金曜日

時間 (月)午後1時30分

(金)午前9時30分

場所 白鷹町武道館

対象 大人の方

◎リラグゼーションヨガ教室

ヨガ未経験の方もぜひどうぞ。

〈次回〉4月28日(木)

活動日 毎月第2、4木曜日

時間 午後7時30分

場所 白鷹町武道館

対象 大人の方

◇クラシックギター愛好会

趣味のサークル活動です。

活動日 毎週火曜日

時間 午後3時30分

場所 白鷹町武道館

対象 どなたでも

※急な中止等もありますので、

参加前に事務局へお問合せくだ

さい。入会方法や各教室の参加費、詳

しい日程等をご案内致します。

白鷹町総合型地域スポーツクラブ
ゆめスポしらたか

「RO\* KU」
(事務局:白鷹町スポーツ協会内)

tel.87-8988

E-mail rokku@sgic.jp

ホームページ

「ゆめスポ

しらたか」

で検索。または、





●ご結婚おめでとう

児玉 良太 高玉  
 松本 愛美 長井市  
 小形 峰樹 浅立  
 齋藤 由香 山形市

●こんにちは赤ちゃん

飯澤 奈々 (啓太 眞理恵) 菖蒲  
 五十嵐 凜茉 (剛 優希) 畔藤  
 石塚 月雫 (修 紀子) 十王

●おくやみ

長岡 てい(93) 荒砥乙 菅原 光弘(87) 荒砥乙  
 工藤 久雄(73) 荒砥乙 迎田 吉治(93) 黒鴨  
 小川 幸(89) 荒砥乙 石黒 政幸(57) 鮎貝  
 鈴木 照子(92) 十王 川部 ミチ(90) 萩野  
 大村 武子(96) 鮎貝 鈴木 正美(82) 広野  
 横山よし子(84) 萩野 小林 洋子(91) 山口  
 今 豊吾(91) 箕和田 齋藤ちよ子(82) 鮎貝  
 原田千代子(90) 十王

●まちの人口

(令和4年3月31日現在／( )は前月比)

- ・人口 12,923人 (▲53)
  - ┌ 男性 6,389人 (▲23)
  - └ 女性 6,534人 (▲30)
- ・世帯数 4,707戸 (+1)

Editorial Note

編集後記

▼新年度がスタートしました。昨年度に続き広報を担当します。最近では取材に伺うと、皆さんの方から声をかけていただき、ホッとする気持ちと1年間やってきて良かったと思う今日この頃です。今年度は、町のホットな話題を発信できるように、レポートしていきたいと思っておりますので、引き続きよろしく願いいたします。

▼今月の表紙はスイセン。春の訪れとともに咲き始めた花を撮影しました。町内を回ると、道端や家先の花壇など、あちこちで花が咲き始めていました。普段、何気なく通る道路、こんなにも多くの花があったのかと撮影を通じて感じました。また、今年は積雪が非常に多かったため、春の陽気をより一層感じる撮影でした。今後さらに気温が上がり、さくらも咲き始めます。町内には多くのさくらの名所がありますので、町内を巡りホッと一息ついてみるのもいかがでしょうか。

(こだま)

— 表紙の写真 —



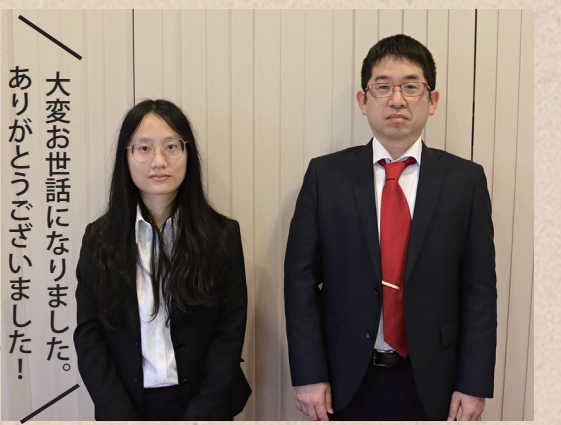
春の訪れを感じさせる風景を写真に収めました。今年は、例年にも増した降雪となりましたが、しっかりと芽を出し、花を咲かせる春の息吹を感じました。色のない景色の中に、色とりどりの花が咲き誇り、季節は春へと移り変わります。

# 地域おこし協力隊通信

—— 第73回 ——

## 「 退任のごあいさつ 」

地域おこし協力隊  
廣瀬將丈・楽星



大変お世話になりました。  
ありがとうございました！

3月末をもって3年の任期終了ということ  
で廣瀬が担当する最後の地域おこし協力隊通  
信となりました。

3年前の春に協力隊の募集を見て応募し、  
初年度は、8月に家を買って、9月に入院し  
て、冬にはコロナが始まりました。2年目は  
コロナ禍での活動の模索でした。3年目は活  
動拠点多活動内容も変えるという、目まぐる  
しい毎日だったと思います。

これまで経験したことのない雪や耳にした  
ことのない方言などに驚きや戸惑うこともた  
くさんありましたが、些細なことでも気にか  
けて声をかけていただき、多方面で周りの皆  
さんに助けられました。本当に出会って来た  
皆さんに救われたと感じています。お世話に  
なった皆さんとご縁に感謝し、引き続き自  
分を興しながら、誰かの役に立てるように  
日々精進して参ります。

約3年間活動させていただき、本当に多く  
のことを勉強させていただきました。いろい  
ろ新しいことにチャレンジさせてもらいまし  
たが、皆さんに何か一つでも届いていたらう  
れしいなと思います。

最後に、観光協会の皆さん、遊楽回廊協議  
会の皆さんほか、多くの関係者の方々、3年  
間ありがとうございました。そして、これか  
ら町内におりますのでよろしくやってやっ  
て下さい。  
(廣瀬)

一昨年6月から遊楽回廊協議会事務局で  
町のインバウンド交流の拡大、町内観光施  
設の多言語化などを担当しました楽星です。  
地域おこし協力隊に就任してから2年の  
間、さまざまな人と出会い、いろいろな面白  
いことを体験しました。就任してから新型  
コロナウイルスの関係で、もともと予定し  
ていたインバウンド関係のことはほぼでき  
ず、かわりに、在住の外国人たちとの交流  
や中国語と日本語の教室を中心に活動しま  
した。具体的には、まだ日本語を身につけ  
ていない在住外国人を対象とする「30のグ  
ループ」を作り、日常の会話をしながら生活  
や仕事の悩みを聞き、白鷹町の在住外国人  
の生活をサポートしました。また、初心者  
向けの日本語講座を開催しました。そのた  
め、町内に在住している中国人や町民との  
交流が深まり、友達も増えました。仕事だ  
けではなく、生活上においても近所の方々  
との関係が深くなったと思います。皆さん  
優しく、よく野菜やお惣菜を分けても  
らったりしましたし、冬期間の除雪も助け  
てもらいました。

これからは自分の学業のため仙台市に戻  
りますが、白鷹町の皆さん、職場の同僚及  
び在住外国人の皆さん、本当にありがとう  
ございました。  
(楽星)



イベントや中国語教室開催など  
日本と中国の交流を行いました。(楽隊員)



モルックの普及・発展のため  
町民大会を開催しました。(廣瀬隊員)



※今月号の「Ambitious」はスポーツ少年団、部活動等の活動自粛のため休載とさせていただきます。ご了承ください。