







## 美味しさいろいろ、楽しさいろいろ 白鷹鮎まつりが3年ぶり開催

しらたか秋の恒例イベント「白鷹鮎まつり」が白鷹ヤナ公園を会場に開催されました。新型コロナウイルス感染症の影響で3年ぶりの開催となり、来場者の密集を避けるために9月17日（土）～25日（日）のロングランでの実施、感染症対策を徹底したかたちでの開催となりました。

また土日祝日には、「しらたかうんまいもの市」が同時開催され、町内外の飲食店が出店し白鷹産のホップビールや米沢牛入りいも煮の提供、深山焼の制作を体験できるコーナーもあり、賑わいをみせた週末となりました。休日6日間の来場者数は3万827人、ロングラン期間中には約3万匹のアユが提供されました。



1\_ 香ばしく焼きあがったアユの塩焼き 2\_ 日本最大級のヤナ場を見学 3\_ 焼きあがったアユを美味しくうまほお張る 4\_ 陶芸に挑戦中の男子の子



## 爽やかに駆け抜ける 白鷹若鮎マラソンが3年ぶり開催

第57回白鷹若鮎マラソンが令和元年以来、3年ぶりに開催されました。

当日は天候が心配されましたが何とか持ちこたえ、ハーフマラソン、10、5、3、2キロの各コースを舞台に、ランナーたちが爽やかに駆け抜けました。

開催を待ち望んでいたランナーもおり、「若鮎マラソン最高!」「やっぱり気持ちいいね!」とゴール直後に満面の笑みで語ってくれました。

秋を感じ思い思いの走りで楽しみながら、528人が力走り盛り上がりを見せた第57回若鮎マラソン大会でした。選手、関係者の皆さま大変お疲れ様でした。



1\_ 勢い良くスタートする小学生 2\_ 大会を大いに盛り上げたパトランの皆さん 3\_ 今大会最多出場のハーフマラソンスタート 4\_ 最後まで力走する小学生





## 8 月豪雨災害を受け おーばんホールディングスより寄附をいただく

8月の記録的大雨で被災した自治体の支援にと、白鷹町を含む5市町に、株式会社おーばんホールディングス（二藤部洋代表取締役）様より災害義援金を頂戴しました。義援金には県内のスーパー「おーばん」、「うめや」全20店舗で実施された店頭募金もあり、皆さまからの支援も寄せられています。

8月15日には近藤喜久雄営業企画部長とおーばん白鷹店の佐藤健一郎店長が白鷹町役場を訪れ、佐藤町長に寄附金が手渡されました。

いただいた寄付金については、今後災害復旧に活用されます。この度は誠にありがとうございました。



佐藤店長（左）より寄附金が手渡されました。



## た わわに実った稲穂を収穫 東根小学校で稲刈り体験

春に田植えをしてはや4ヶ月。たわわに実った稲穂の稲刈り作業が行われました。この体験学習は東根小学校の5年生を対象に、食の大切さと、作る喜びを子どもたちに感じてもらうと地域の方の協力をいただきながら取り組んでいる活動です。実際の作業では、地域の方からコツを教わりながら、手際よく作業を進めました。

また、稲杭に刈ったばかりの稲をかけて自然乾燥させる杭かけ作業も行いました。短時間で多くの稲を刈り取り、参加した児童からは、「大変だったけど楽しかった」「早くお米が食べたい」などの声が聞かれました。

今後は稲の乾燥が終わると、脱穀作業を経て、縄ない作業まで行われる予定です。



手刈りで稲を刈り、稲を束ね、杭にかけるまで、全てを手作業で行いました。



## 商 工会建工部会による家屋修繕ボランティア 町内で実施！活動ありがとうございました

10月2日、白鷹町商工会建工部会（後藤敬一郎部会長）による、家屋修繕ボランティアが町内5カ所で行われました。対象は民生委員のかたがたにより、地域の見回りを行い決定され、当日は建工部会の会員11名が傷んだ家屋の補修、修繕等を実施しました。

引き戸の修繕や網戸やガラス戸の修理など、補修箇所はさまざまでしたが、さすがの職人技であつという間に補修が完了。新型コロナウイルス感染症の影響で3年ぶりの実施となりましたが、職人のかたがたの温かな気持ちが、丁寧な作業に現れていました。本当にありがとうございました。



玄関引き戸の修理、丁寧に作業を進めていただきました。



# 2023年版カレンダー「しらたかの四季」販売

今年も白鷹の魅力が詰まったしらたかの四季カレンダーが白鷹町観光協会より販売されます。11月より販売開始予定です。

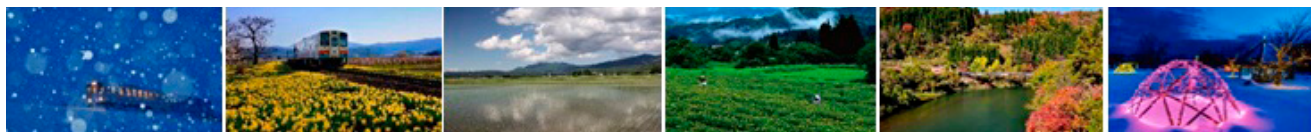
- 販売価格：壁掛けカレンダー 価格 1,000円（税込）  
卓上カレンダー 価格 750円（税込）
- 取扱店舗：道の駅白鷹ヤナ公園、パレス松風、  
どりいむ農園直売所、清水屋酒店、熊屋、  
千利庵、そばきり八寸、宝思そば、紅の里 SHOP



カレンダー表紙写真：荒砥駅  
（一社）白鷹町観光協会

## 【2023年カレンダー写真】

壁掛けカレンダー A2サイズ7枚綴り



卓上カレンダー B6サイズ13枚綴り

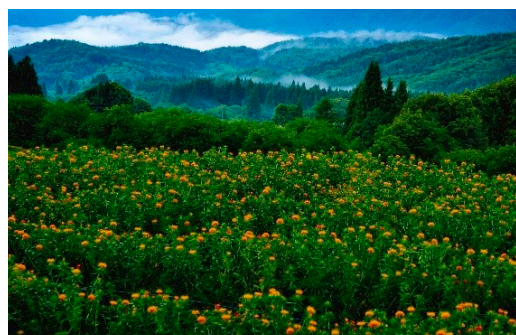


1月撮影地：荒砥 平間孝氏（荒砥乙）  
2月撮影地：黒鴨 平間孝氏（荒砥乙）  
3月撮影地：鮎貝 石川光枝氏（仙台市）  
4月撮影地：鮎貝 （一社）白鷹町観光協会  
5月撮影地：浅立 菅間道雄氏（畔藤）  
6月撮影地：十王 熊谷裕治氏（荒砥乙）



7月撮影地：中山 木村隼人氏（長井市）  
8月撮影地：中山 鈴木亮氏（長井市）  
9月撮影地：滝野 熊谷裕治氏（荒砥乙）  
10月撮影地：大瀬 平間孝氏（荒砥乙）  
11月撮影地：蚕桑 （一社）白鷹町観光協会  
12月撮影地：荒砥 鈴木亮氏（長井市）

## 第27回 紅花写真コンテスト 受賞作品紹介

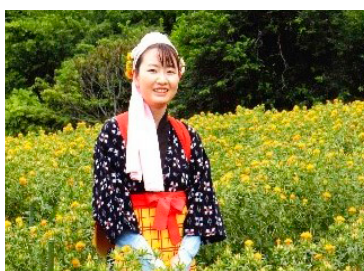


第27回白鷹紅花まつりにて募集した紅花写真コンテスト。今年も県内外の多くの方からご応募いただきました。受賞作品をご紹介します。

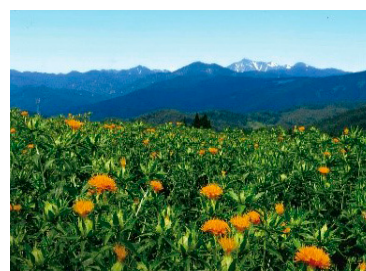
グランプリ「紅花の山里」  
石川 光枝 氏（仙台市）



特選「高原の摘み取り」  
木村 隼人 氏（長井市）



入選「笑顔満彩」  
飛塚 義孝 氏（山形市）



入選「天空の紅」  
大嶋 三子 氏（白鷹町）



# 白鷹町芸術祭プログラム

## 公演

10月29日(土) ◆場所 ホール◆

開会式

9:30～ 読書感想文コンクール表彰式

●芸術祭開会式

1. 開 会

2. あいさつ

・白鷹町芸術文化協会会長

・白鷹町長

3. 日程説明

4. 閉 会

入場無料

引き続き

●音楽部門

10:00～ 1. 県立荒砥高等学校吹奏楽部

10:25～ 2. 白鷹町少年少女合唱団

10:50～ 3. 白鷹町立鮎貝小学校

11:15～ 4. 白鷹町立荒砥小学校

○特別公演

11:40～ 白鷹高等専修学校

～休憩～

●公演部門(第1日)

14:00～ 1. 観世流 英(はなぶさ)会

2. 白鷹金剛会

チケットが必要です。  
当日券は300円です。

10月30日(日)

●公演部門(第2日)

10:30～ 開 会

～オープニング 白鷹音頭～(民踊愛好会)

10:35～ 1. 民踊けんこう教室

10:55～ 2. 侃鸞会白鷹支部

11:15～ 3. 白鷹民踊愛好会

11:35～ 4. 白鷹若柳会

11:55～ 5. 白鷹花柳会・白鷹日本舞踊こども教室

～休憩(35分)～

13:00～ 6. コール・モア&アンサンブルモア

13:10～ 7. 歌謡ステージ♪さくら

13:30～ 8. 本郷一歌謡教室

13:50～ 9. 白鷹女声コーラスさくら

14:10～ 10. 白鷹吟友会

14:30～ 11. 白鷹太鼓鷹翔会

入場無料

## 展示

10月28日(金)～29日(土) 午前9時～午後7時

10月30日(日) 午前9時～午後5時

◆ギャラリー 書道・写真・俳句・絵画・工芸品・荒砥高校美術部作品・白鷹中学校美術部作品

◆ギャラリー前室 書道

◆文化伝承室 華道・盆栽

◆交流回廊 こども習字・手工芸品・こども絵画・白光園ご利用者作品・ケアステージとこしえご利用者作品・あゆみの園ご利用者作品・こぶしの家ご利用者作品・防火ポスター作品

●茶席 文化伝承室

10月29日(土)～30日(日)

午前10時～午後3時

お茶券は300円です。

# 第52回 白鷹町芸術祭 2022

10/28<sup>金</sup>  
～30<sup>日</sup>

白鷹町文化交流センター  
「あゆむ」

第52回白鷹町芸術祭を開催  
します。  
皆さんぜひおいでください。

- 当日券(300円)を準備しております。
- 新型コロナウイルス感染症対策を講じて開催します。ご協力のほどよろしくお願いいたします。
- 状況により内容が変更になる場合があります。

【お問い合わせ】

白鷹町芸術文化協会事務局(教育委員会内)

☎ 85-6146



# 商工観光課からのお知らせ 1

地域応援券の使用期限  
10月31日(月)まで!

## ■ 白鷹町地域応援券について

町では、地域にある事業所の応援や、コロナ禍や物価上昇の影響を受けている町民の皆様の生活支援を目的として、7月下旬から8月上旬にかけて「白鷹町地域応援券」(商品券)を郵送しました。

### ● 基準日(令和4年6月30日)以降に生まれた新生児のご家族の方へ

令和4年7月1日から10月31日までの間に出生届の提出があった新生児の方を対象として「白鷹町地域応援券」を配布しています。

- ① 8月25日(木)までに届出がお済みの方は世帯主宛てに8月下旬頃に郵送しました。
- ② 8月26日(金)以降の届出の方は、届出の際に役場町民課窓口にて配布します。

### ● 白鷹町地域応援券の使用・手続きはお済みですか？

#### 【町民の皆様へ】

白鷹町地域応援券の使用期限が令和4年10月31日(月)までとなっています。まだ、お手元にお使いになっていない応援券がありましたら、お早目にご使用ください。

#### 【登録事業所の皆様へ】

最終の地域応援券換金手続き締切日が令和4年11月24日(木)となっています。お手元の応援券を確認いただき忘れずに手続きをお願いします。



【問い合わせ】商工観光課 商工振興係 ☎ 87-0696

## ■ 再延長決定! : 白鷹町事業継続雇用維持給付金 白鷹町雇用調整助成金申請代行補助事業費補助金

対象となる休業を1月から6月までとしておりましたが、7月から9月の休業についても対象とすることとしました。対象要件や申請必要書類など詳細については、町ホームページをご確認ください。

制度名	支援内容の概要	申請期限
白鷹町事業継続雇用維持給付金	雇用調整(休業)を実施し、従業員に対して法定の休業手当を支払った事業者を対象とした給付金	・ 1月~6月の休業にかかる分 …令和4年10月31日(月)
白鷹町雇用調整助成金申請代行補助事業費補助金	国雇用調整助成金などに係る申請代行手数料を社会保険労務士などへ支払った事業者を対象とした補助金	・ 7月~9月の休業にかかる分 …令和5年1月31日(火)

【問い合わせ】商工観光課 商工振興係 ☎ 87-0696



## ■ 運送事業者等支援給付金の申請はお済みですか？

本給付金の申請期限が10月31日(月)までとなっています。申請を行っていない対象事業者の方はお早目に申請をお願いします。

給付額: 運送事業者はトラック1台あたり3万円、タクシー業・運転代行業は1台あたり2.5万円

【問い合わせ】商工観光課 商工振興係 ☎ 87-0696



# 白鷹町原油価格等高騰対応支援 **給付金**

町内事業者の  
みなさまへ

原油価格や原材料価格等が幅広く値上がりしているなかで、多くの事業所に共通する経費である“電気料金等”のかかり増し費用について、給付金を支給します。

詳細は11月1日公開予定の町または白鷹町商工会のホームページをご覧ください。

## 対象者

以下の①～④を満たす **全ての事業者が給付対象** となり得ます。

- ① 町内に事業所を有する法人又は個人事業主であること。
- ② 令和4年8月1日現在で事業を営んでおり、申請後、継続して事業を営む意思があること。
- ③ 「白鷹町運送事業者等支援給付金」等の町支援金を受けていない(受ける予定がない)こと。
- ④ 町税の滞納がないこと。

ただし、上記①～④を満たしても以下の事業者は給付対象外となります。

- 農林水産業による収入を主とする個人事業主 ● 銀行業等 ● 郵便局
- 政治団体 ● 宗教団体 ● 性風俗産業 ● その他公序良俗に反する事業等を行う事業者

## 支援対象経費

令和4年4月から8月までの5ヵ月分の“町内事業所”にかかる“電気料金、ガス料金、燃料費(ガソリン・軽油・重油・灯油)”を支援対象とします。

## 給付金額

支援対象経費<sup>※1,2</sup>のうち**任意のひと月分×20%**(ガス料金については10%)×**最大5ヵ月分**<sup>※3</sup>  
(算定した額が3万円未満の場合は、一律3万円の給付とします。)

▶ 上限額 令和4年8月1日時点の従業員数により上限額が異なります。

R4.8.1現在の従業員数	10人未満	10人～	25人～	50人～	100人～	150人～	200人～
上限額	5万円	10万円	25万円	50万円	100万円	150万円	200万円

※1 算定経費は電気料金、ガス料金、燃料費(ガソリン、軽油、重油、灯油の合計額)のいずれか1項目とします。

※2 店舗兼自宅の場合など店舗と自宅の請求額の区分ができない場合は、確定申告と同様に按分計算により算定した経費が対象となります。

※3 令和4年4月から8月までの5ヵ月間のうち、営業月数分を算定します。

## 申請方法

申請方法：**郵送**または**持参**により**白鷹町商工会**まで提出ください。

申請期間：11月1日(火)～12月23日(金)【消印有効】

提出書類：①交付申請書(様式1)

②給付金額の算定に用いた電気料金、ガス料金、燃料費にかかる請求書等(支出名目と金額などの明細がわかるもの)の写し

(※2の場合は、按分計算の内容を記した「按分計算書」を提出ください。)

③直近の確定申告書等の写し(新規創業の場合は開業届の写し)

④令和4年4月～8月の各月の売上台帳等の写し

⑤従業員数を証する書類

⑥振込先口座のカタカナ名義と口座番号等が記載されたページ等の写し

⑦本人確認書類の写し(個人事業主のみ、商工会会員は不要)

下限の3万円の申請の場合、  
②と⑥の書類は添付不要です。

お問い合わせ先 **白鷹町商工会**  
(受付時間：平日の9時～12時、午後1時～5時まで)

TEL85-0055 FAX85-0056  
〒992-0832 白鷹町大字荒砥乙 555-1



# 商工観光課からのお知らせ 2

## 「白鷹町ふるさと森林公園」 指定管理者の募集を開始しました

町では、昨年度に実施いたしました「サウンディング型市場調査」の結果を踏まえて、公募による指定管理者の募集を開始しました。

白鷹町ふるさと森林公園は、健全なスポーツ・レクリエーションの振興と健康の増進、保健及び休養の場として、自然豊かな環境と資源の活用により、町民の福祉と健全な余暇利用を図る施設であり、町の活性化に寄与することを目的として設置された施設です。

今回、指定管理者の募集にあたっては、施設の設置目的等を十分に踏まえ、民間事業者が有する専門的知識や経営能力などを活用して、サービスの向上を図るとともに、効果的かつ効率的な施設運営を実現するため、管理運営について創意工夫ある提案を募集しております。

### <サウンディング型市場調査とは>

町有財産の有効活用や管理・運営の改善に向けて、民間事業者の皆さまから広く意見や提案を求め、「対話」を通じて提案の実現可能性や今後の方向性を検討・把握する調査です。

- 対象施設 白鷹町ふるさと森林公園
- 募集期間 令和4年9月29日(木)から12月12日(月)午後5時まで  
※本件に応募する法人等は11/1(火)午後5時までに「参加申込書」を提出していただく必要があります。
- 指定期間 令和6年4月1日から令和16年3月31日までの10年間
- 募集及び選定スケジュール

事項	期間	場所
公募の開始	令和4年9月29日(木)	
募集要項等の配付	令和4年9月29日(木)から 令和4年11月1日(火)まで	白鷹町商工観光課・町ホームページ
参加申込書の受付	令和4年9月29日(木)から 令和4年11月1日(火)午後5時まで(必着)	白鷹町商工観光課
募集要項等に関する質問受付	令和4年9月29日(木)から 令和4年10月27日(木)午後5時まで(必着)	白鷹町商工観光課
募集要項等に関する質問への回答	随時回答 最終回答日 令和4年11月2日(水)	町ホームページ
申請書類の受付	令和4年9月29日(木)から 令和4年12月12日(月)午後5時まで(必着)	白鷹町商工観光課
審査選定(審査会)	令和5年1月(予定)	白鷹町役場
審査選定(選定委員会)	令和5年1月(予定)	白鷹町役場
選定結果の通知(公表)	令和5年2月(予定)	—
基本協定の締結	令和5年3月(予定)	白鷹町役場

※募集要項、申請様式などは町ホームページおよび商工観光課窓口にて備え付けております。

※詳しい内容についてはお問合せ下さい。

【申し込み・問い合わせ】商工観光課観光振興係 ☎ 85-6126



# 白鷹町産業フェア 2022 開催のお知らせ

3年ぶりの開催となる今年は、感染対策を十分行い、町産業に触れ合える楽しいイベントを準備して、皆さまのお越しをお待ちしております。

- いつ 11月6日(日) 午前10時～午後3時
- どこで 白鷹町役場、中央公民館・回廊、駐車場
- 内容 疫病退散!上棟式や、荒砥高校生考案のパンの発表・販売、働く車大集合など楽しいイベントや体験コーナー、都市間交流物産展、町内飲食店自慢の美味しいものの販売や乳製品のおいしいものなど。

詳しくは、町ホームページ、チラシ、ポスターでお知らせします。

【担当】白鷹町産業フェア事務局(白鷹町商工観光課内) ☎85-6136

## 都市間交流物産展 in 白鷹町産業フェア 2022

期日:11/6(日) 10時～15時 / 会場:白鷹町役場・回廊・駐車場

宮城県気仙沼市、新潟県長岡市栃尾地域等交流してきた地域の特産品をお取り寄せし、物産展を開催致します。コロナ禍においてなかなか往来が自由にできませんが、この度それぞれの美味しいもの等を集めました!ぜひお越しください。

東京都三鷹市

以前、「鷹」のつく市町村で組織する「ホークスサミット」に加盟していた縁で現在も物産展に招かれ出店し交流を続けています。

珈琲松井商店さん 太宰珈琲  
太宰治が生きた時代に思いをはせる珈琲



cafeローズ&エムさん レモンケーキ  
国産レモンを使用したカフェ自慢のスイーツ



※販売はカット商品になります。

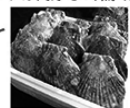
新潟県長岡市栃尾地域  
旧栃尾市と姉妹都市盟約50周年  
小林総本舗(有)さん とちお揚げ  
地域に根ざした歴史あるソウルフード  
当日は揚げたてを提供。

新潟県長岡市栃尾

宮城県気仙沼市

旧気仙沼湾観光協会と白鷹町観光協会は、平成2年、お互いの特産品の交流などを  
目指し、盟約を結んでいます。

南三陸のホタテは肉厚さと、驚くほどの甘味が特徴!



三陸産わかめ・昆布

宮城県気仙沼市

ハイウェイロイヤル株式会社さん 海老名メロンパン  
2日間で27,503個売り上げるほど人気!!



海老名 SA で  
大人気!!

東京都三鷹市

神奈川県海老名市

民間交流がきっかけで、2015年「災害時相互応援に関する協定」を  
締結。イベントなどで高玉芝居上演や手打ちそば、玉こんにゃく煮等  
出店し交流しています。

Re Cafeさん ぶ・Re・ん



海老名の酒蔵・泉橋酒蔵の  
酒粕を使用して作られた六代目プリン。

徳島県板野郡上板町

徳島県板野郡上板町  
すくも生産量日本一の徳島県上板町と紅花生産量日本一の白鷹町。  
藍と紅(あか)の町が交流してから4年経ちました。



藍染商品

※状況により内容が変更になる場合もあります。予めご了承ください。

主催:(一社)白鷹町観光協会

## 隠れ蕎麦屋の里しらたか

### 新そば・旬そばキャンペーン 2022 の開催について

いよいよ新そばの季節がやってきました。今年も「隠れ蕎麦屋の里しらたか 新そば・旬そばキャンペーン」を行います。キャンペーンと合わせて「そばまつり」も開催いたします。白鷹町内にある4つの隠れ蕎麦屋と「そばまつり」2会場のいずれかでお食事し、店内に設置してある応募用紙にて応募いただくと、抽選で蕎麦食事券(1,000円分)または「しらたかそば通てぬぐい」が各100名様に当たります。

- キャンペーン期間 令和4年11月1日(火)～令和5年2月26日(日)
- キャンペーン対象店舗 熊屋、千利庵、そばきり八寸、宝思そば
- そばまつり会場 あゆ茶屋 11月19日(土)・20日(日) 午前10時30分～午後3時  
パレス松風 11月23日(水・祝) 午前11時～午後2時

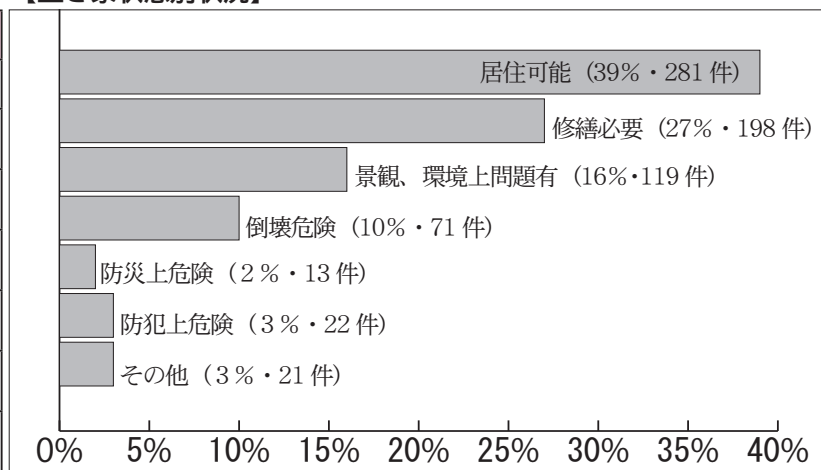
## 空き家実態調査を実施しました

各地区の自主防災組織の皆さまにご協力いただき、令和4年4月26日～6月30日の期間で空き家実態調査を実施しました。空き家件数は573件、空き家棟数は910棟となり、令和元年度調査と比べ75件、129棟の増加という結果でした。また、それぞれの建物の状況を集計した結果、「居住可能」な空き家は281件で、全体の39%でした。一方、「倒壊の危険性がある」と報告のあった空き家は71件、割合では10%となりました。

【空き家件数および棟数】

	令和元年		令和4年	
	件数	棟数	件数	棟数
蚕桑	105件	173棟	121件	200棟
鮎貝	91件	141棟	122件	188棟
荒砥	124件	181棟	129件	192棟
十王	30件	45棟	33件	49棟
鷹山	77件	124棟	85件	137棟
東根	71件	117棟	83件	144棟
計	498件	781棟	573件	910棟

【空き家状態別状況】



※「修繕が必要であり、景観、環境上問題がある」や「倒壊の危険があり、防災上、防犯上危険」などの場合、複数回答も可能としている。

## 空き家等解体補助事業のご案内

### 【補助対象内容】

- 補助対象の建物 ①②のいずれか
  - ①特定空き家等に認定された建物
  - ②道路や近隣へ倒壊の恐れのある危険空き家等
 (注)②については、住宅地区改良法に定める「住宅の不良度測定基準」に基づく評点と「隣地等への危険度判定基準」を基に専門家立会いの下、実際の建物外観を調査した上で測定させていただきます。
- 事業実施者
  - ・所有者等(所有者又は法定相続人)に限ります。
  - ・所有者等が複数の場合は、代表者を選出して実施することができます。※権利者の同意が必要です。
- 解体撤去工事を町内業者が実施するもの。 ●公共事業による移転等の事業は含みません。
- 対象事業費が500,000円以上のもの。
- 所有権以外の権利が設定されている場合は解除するか、解体の承諾または許可を得ているもの。

### 【補助金額】

- 補助対象：建物解体費、廃材処分費、運搬料、機械等使用料、燃料費等
- 補助率：1/2(上限額500,000円)

### 【募集期間】

- 令和4年10月13日から令和4年10月31日まで  
建設課窓口、町ホームページにある様式を必要書類と合わせて建設課都市・住宅係までご提出ください。

### 【注意点】

- 事前協議書(様式第1号)の提出は補助金の交付を確約するものではありません。
- 募集期間終了後に現地調査を行い、その結果で補助金の交付を内示いたします。(11月中旬頃を予定)

【問い合わせ】白鷹町空き家相談窓口：建設課 都市・住宅係 ☎ 87-0784



# ¥ 税務出納課からのお知らせ

町で課税している目的税の令和3年度状況を紹介し  
ます（目的税とは法律で使い道が決められている税金のこ  
とです）。

## ●入湯税

入湯税は、町内の「温泉」を利用した人が負担する税  
金で、環境衛生施設や鉱泉源の保護管理施設・消防施設・  
観光施設などの整備および観光の振興などにその使い道  
が定められており、白鷹町では温泉源の保護管理や観光  
の振興に使われています。町内で営業している温泉施設  
は3カ所あり、令和3年度の納税額は270万円でした。

【参考：令和3年度の入湯税額】

・宿泊利用 一泊につき 150円

・日帰り利用 一日につき 50円

※12歳未満の人には課税されません。

※学校の教育活動に伴う利用の場合で、学校長の証明が  
ある場合は減免されています。

## ●都市計画税

都市計画税は、都市計画区域のおおむね用途地域にあ  
る土地や家屋にかかる税で、都市計画法に基づく道路・  
公園・下水道などの都市計画事業や土地区画整備事業に  
充てられるもので、白鷹町では、下水道などの整備に使  
われています。税率は0.3%で令和3年度の納税額は  
3,784万円でした。

【問い合わせ】

■入湯税について 町民税係 ☎ 85-6132（直通）

■都市計画税について 資産税係 ☎ 85-6133（直通）

## 町税等の納め忘れはありませんか？

町税等にはそれぞれ納期限があります（納付書または  
町ホームページで確認可）。

納期限を過ぎてから納付された場合、本来納めるべき  
税額のほかに延滞金も合わせて納めなければならない場  
合もありますので、お手元の納税通知書を確認いただき、  
納期限が過ぎているものは早急に納付くださいますよう  
お願いいたします。

なお、滞納者に対しては、納期限までに納税された方  
との公平性を保つため、財産調査（給料・預貯金・生命  
保険等）及び差押えを行い、町税等に充てることもあり  
ます。

**納付忘れを防ぐため「口座振替」を利用しましょう！**

【問い合わせ】

税務出納課収納係 ☎ 85-6106（直通）

## 便利な電子申告のお知らせ

[インターネットによる電子申告等の手続きについて]

### 「イータックス (e-Tax)」とは？

インターネットを利用して所得税の申告・申請・届出  
等の手続きができるシステムです。また、税金の納付も  
ダイレクト納付やインターネットバンキング、ページ  
対応のATMを利用して行うことができます。

### e-Tax 利用の2つの方式

《マイナンバーカード方式》

マイナンバーカードを用いてマイナポータル経由また  
はe-Tax ホームページなどからe-Taxへログインす  
るだけで、より簡単にe-Taxの利用を開始し、申告等  
データの送信ができます。

《ID・パスワード方式》

マイナンバーカードおよびICカードリーダーまたは  
マイナンバーカード読み取り対応のスマートフォンをお  
持ちでない方は、税務署で職員との対面による本人確認  
に基づいて税務署長が通知したe-Tax用のID・パス  
ワードで、国税庁ホームページの「確定申告書等作成コー  
ナー」からe-Taxによる送信ができます。

※その他、詳細についてはホームページ (<https://www.e-tax.nta.go.jp/>) をご覧ください。

[事業主の方ができる電子申告等について]

### 「エルタックス (eLTAX)」とは？

事業主の方で、インターネットを利用して地方税の申  
告・申請・届出等の手続きができるシステムです。

法人町民税・固定資産税（償却資産）・個人住民税（給  
与支払報告書）の申告や届出の手続きがまとめてできま  
すので、とても便利です。

①複数の市町村への申告をまとめて送信できます。

②エルタックス用の無償ソフト「PC desk」または市  
販の税務・会計ソフトで申告書が簡単に作成できます。

③国と市町村へ、源泉徴収票と給与支払報告書を一元的  
に送信することができます。

④利用できる時間が平日8時30分から24時となっ  
ています。（土日祝日、年末年始を除く。）

※エルタックスを利用するにはパソコン環境の準備や電子証  
明書の取得など事前準備が必要です。詳細は、ホームペ  
ージ (<https://www.eltax.lta.go.jp/>) をご覧ください。

## [ 令和5年度（令和4年分）

## 町・県民税の申告相談について ]

今年度も町・県民税の申告相談を実施する予定でおり  
ますが、申告会場は混み合うため、ソーシャルディス  
タンスの確保が非常に難しくなることが予想されます。

そこで、新型コロナウイルス感染症の感染予防のため  
にも、自宅から申告できる「e-Tax」による申告に  
ご協力をお願いします。

【問い合わせ】

税務出納課町民税係 ☎ 85-6132（直通）

## ■「税を考える週間」無料税務相談

東北税理士会長井支部では、「税を考える週間」にあわせて無料税務相談を行います。事前に電話での予約をお願いします。

開催日	担当税理士	場所
11月11日 (金)	金田 和夫 ☎88-9159	長井市税理士法人 長井市館町南 10-57
	須貝 周一 ☎84-2505	須貝周一税理士事務所 長井市新町 14-29
	渡邊美津夫 ☎87-0057	渡邊美津夫税理士事務所 長井市台町 4-8
	仁科 孝 ☎88-5601	仁科孝税理士事務所 長井市台町 23-20-1
	小関 悠司 ☎87-3777	小関悠司税理士事務所 白鷹町大字菖蒲 1-3
11月14日 (月)	長沼 安義 ☎72-2400	長沼安義税理士事務所 飯豊町大字椿 3596-3
	海老名信乃 ☎85-4548	海老名信乃税理士事務所 白鷹町大字十王 3740
	坂本 英俊 ☎080-5570-6903	坂本英俊税理士事務所 長井市台町 4-8
	奈良崎幸司 ☎84-2505	須貝周一税理士事務所 長井市新町 14-29
	大嶋 雄生 ☎87-1415	大嶋雄生税理士事務所 小国町大字河原角 162-1

※相談時間は、午前10時～午後3時です。

## ■「困ったら一人で悩まず行政相談」

【10月17日(月)から23日(日)は行政相談週間です。】

行政困りごと相談所を開設します。行政サービスに関する苦情・要望等がございましたらお気軽にご相談ください。

※相談は無料・秘密厳守です。

●いつ 10月26日(水)

●午後1時30分～3時30分

●まぐみ

中央公民館 2階

会議室A

総務省行政相談センター  
まぐみ山形



《担当行政相談委員》

・田中恵治 委員  
☎85-4120  
・大村奈保子 委員  
☎85-2085

【問い合わせ】

総務省

山形行政監視行政相談センター

☎023-632-3113

町民課くらし環境係

☎85-6131



## 山形県後期高齢者医療広域連合からのお知らせ

### 「医療費のお知らせ」発行について

広域連合では、被保険者のみなさまに、治療等にかかった医療費について確認していただき、後期高齢者医療制度の健全な運営を図るために、毎年度に1回「医療費のお知らせ」を発行しています。今年度は、令和3年11月から令和4年10月診療分までを発行いたします。

このお知らせは確定申告(医療費控除)をされる際に使用できますが、医療機関の請求遅れといった理由で記載されていない分や令和4年11月と12月診療分につきましては、別途「医療費控除の明細書」への記入が必要となります。そのため、医療機関から受け取った領収書は、捨てずに保管されますようお願いいたします。

- 対象者 山形県後期高齢者医療広域連合の被保険者
- 発行時期 令和5年1月下旬
- 記載内容 令和3年11月から令和4年10月診療分までの医療機関の名称・医療費の総額など

#### 《注意点》

確定申告(医療費控除)の詳細につきましては、税務署及び市町村の税務担当部署にお問い合わせください。

【問い合わせ】 山形県後期高齢者医療広域連合 事業課給付係 ☎0237-84-7100  
後期高齢者医療制度について 町民課国保医療係 ☎85-6130



■ 違反建築防止週間について

〔10月15日から10月21日まで、違反建築防止週間です。〕

建築基準法は、私たちの生命や健康、財産を守るため、建物等の敷地や構造などについてのさまざまな基準を定めています。

建物を建てる場合は、建築基準法などの法令で定める基準や手続きを守り、適正に工事を進めましょう。また、工事が完了したときは、その建物が法令に

基づき安全なものであるか検査を受けましょう。

なお、新築時は適法でも、その後の改修や用途（使い方）の変更により違反になってしまう場合がありますので、改修などの際には事前に建築士などに相談しましょう。

【問い合わせ】

建設課 都市・住宅係  
☎ 87-0784

■ マイナンバーカード受取時に健康保険証利用申込をされた方に記念品をプレゼントします

マイナンバーカードの受け取り時に、健康保険証としての利用申込をされた方に記念品をプレゼントします。

● 対象となる方

マイナンバーカードの受け取りを来庁方式で申請し、令和4年9月21日以降に町民課に受け取りに来た際に、健康保険証としての利用申込をされた方（なにより次第終了）

● プレゼント商品（セット内容）

▼ミニエコバッグ（本体サイズ（約）横37×縦17×マチ14cm）  
▼トイレットペーパー（健康情

報編3種類）▼ウエットティッシュ（ポケットサイズ）

● 配布場所

町民課窓口（役場1階）

● 注意事項

マイナンバーカードの受け取りには、事前予約が必要です。来庁前に予約をしてお越しください。

予約 ☎ 85-6129（町民課戸籍年金係）

【問い合わせ】

町民課  
国保医療係  
☎ 85-6130



プレゼント商品

マイナンバーカードの申請受付をスピカの店内で行います

平日に町民課窓口へお越しになれない方、お買い物のついでに、マイナンバーカードの申請をしてみませんか？

- 期間 11月より毎週日曜日
- 時間 午後2時～4時
- 申請受付場所 スピカ店内（くつろぎスペース）
- 次のものをご持参いただくと申請できます。

① 本人確認書類（運転免許証など顔写真付きの身分証明書 + 健康保険証）

※顔写真付きのものがない方は、健康保険証・医療受給者証・年金手帳など2点（学生の場合は学生証 + 健康保険証など）

② 通知カード（右記参照）

③ マイナンバーカード申請書

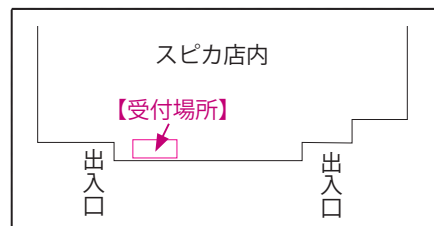
→ 通知カードの下の部分（右記参照）か、封書で送付された申請書

※申請書が見当たらない方は・・・申請日の前々日（金曜日）までお電話をいただければ、申請書を準備いたします。

【お知らせ】

マイナポイント申し込みの対象となる、マイナンバーカードの申請期限は令和4年12月末まで延長になりました。

マイナンバーカード受け取り・マイナポイント申込等で窓口にお越しの際は、事前にお電話での予約をお願いいたします。（直接来庁されても予約の方が優先になり、お断りする場合がございます。）



【通知カード（緑色）】

【申請書（白色）】

【問い合わせ】 町民課戸籍年金係 ☎ 85-6129

## ■愛のかたち献血にご協力ください

●期日 11月18日(金)

●時間 午前9時30分～11時30分  
午後1時～4時

●会場 白鷹町役場

【問い合わせ先】

健康福祉課 健康推進係

☎ 86-0210

## ■死亡したイノシシを見つけた場合は

### 役場までお知らせください

今年に入ってから山形県内において、捕獲・死亡した野生のイノシシから、2例の豚熱(旧称・豚コレラ)の感染が確認されています。昨年度よりも減少傾向にありますが、当町でも4月に感染が確認されており、今後も感染拡大の恐れがあります。次のことにつきまして皆さまの理解とご協力をお願いします。

#### 《豚熱とは》

①豚熱ウイルスによって起こる豚、イノシシの熱性伝染病で、強い伝染力と高い致死率が特徴。  
②唾液、涙、糞尿、汚染物品等との接触などによって感染が拡大します。

▼死亡した野生イノシシを見つけた場合は、触らずに問い合わせ

先まで連絡してください。

※土・日・祝日の場合は、役場

日直(☎85-2111)にご

連絡ください。

▼感染防止のため、関係者以外の家畜農場への立ち入りは固くお断りします。

▼公園や運動場などで出たゴミは放置せずに持ち帰ってください。

▼豚熱ウイルスは、感染した野生イノシシの排泄物にもひそんでいます。山に入り、下山の際は、車両のタイヤや靴底などの泥をよく落としてください。

【問い合わせ先】

農林課

☎ 85-6107

## 上下水道課からのお知らせ



### 下水道を使用するにあたってのお願い

下水道施設の管理に際し、異物混入によるマンホールポンプの故障や、雨天時の不明水の流入がみられます。下水道施設を良好な状態で長く使用するために、次のことにご留意ください。

- ①紙おむつ、衛生用品、ペーパータオル、下着等の異物を流さない。(マンホールポンプのつまりや故障の原因となります。)
- ②天ぷら油などの油類は流さない。
- ③三角コーナーなどを利用し生ごみや毛髪などを流さない。
- ④雨水を下水管に流さない。(汚水マスの蓋がはずれたり、破損によって雨水が流入していないかご確認をお願いします。)

—《町設置型合併処理浄化槽の申請を受付中です》—  
令和5年3月までに町設置型合併処理浄化槽の設置を希望される方は、**12月16日(金)**までに申請してください。

※今年度に限らず、合併浄化槽の設置や単独浄化槽からの転換をお考えの方は下記担当までお問い合わせください。

【申し込み・問い合わせ】

上下水道課業務係 ☎ 85-6138

### 排水設備工事責任技術者登録更新のお知らせ

山形県下水道協会に登録されている責任技術者で、登録の有効期限が令和5年(平成35年)3月31日までの方は、現在所属している指定工事店所在地の市町村で更新手続きが必要です。

●必要な手続き

①登録更新の申請

②更新講習会の受講

●更新申請期間

11月1日(火)～11月30日(水)

※対象の方は必ず手続きくださるようお願いいたします。

※新型コロナウイルス感染症拡大防止のため、書面による講習会に変更となる場合があります。

【申し込み・問い合わせ】

上下水道課業務係 ☎ 85-6138



## 秋の行楽シーズンにクマと遭遇しないために

秋の行楽シーズンでは、キノコ狩りや芋煮会など、外でのイベントが多くなります。特に山や森でクマに遭遇しないためにも、次のことに気を付けてください。

- ①山や森に入るときは、1人ではなく複数で行動しましょう。
- ②出没情報があつたところには近づかないようにしましょう。
- ③クマに自分の存在を知らせましょう。ラジオやクマ鈴、笛など、音の出る物を携帯し、クマに自分の存在を知らせることで、遭遇を防ぐことができます。
- ④子連れのクマに注意しましょう。子グマを見たら、近くに母グマがいるものと警戒してください。母グマは気性も荒くなりやすく大変危険ですので、周囲に注意しながら、できるだけ早く遠ざかりましょう。
- ⑤万一、クマに出会ったら、背を向けずにクマを見ながらゆっくり後退してください。
- ⑥ごみは必ず持ち帰るよう徹底してください。

## クマとの遭遇を避ける、クマを引き寄せない、そのために必要なこと

クマが人里に出没することにはさまざまな要因があります。特に下記の要因を減らすことで効果が期待できますので環境整備に対する地域の皆様のご理解とご協力をお願いいたします。

### ①クマが隠れやすい環境を減らす

家屋や畑の周辺の藪や草むらはクマが隠れやすい状況となります。できるだけ藪払いや草刈りをして見通しを良くしましょう。

### ②クマの餌となる誘引物をなくす

家庭で出た生ゴミ、廃棄された農作物、未収穫の柿や栗の実等は野生動物の魅力的な餌であり、これらの放置は野生動物を誘引することになります。家屋や畑の周辺に農作物や生ゴミ、また未収穫の柿や栗は放置しないようにしましょう。

### 【問い合わせ】

総務課防災管財係 ☎ 85-6122

農林課森林整備係 ☎ 85-6125



## クマの出没にご注意ください！

山形県全域でのツキノワグマの出没が相次いでおり、白鷹町内においては、今年度9月末で44件報告されており、ツキノワグマは冬眠に向け9月～11月にかけてブナ類の実（ドングリなど）を中心に食べるようになりますが、餌となるブナ類の実の不作が続いており、餌を求めて人里に出没する可能性があります。

【問い合わせ】 農林課森林整備係

☎ 85-6125



## 令和5年度農作物被害防止用電気柵補助事業の要望調査を実施します

令和5年度に農業用作物における鳥獣被害を防止するため電気柵を設置する予定があり、補助事業を活用したいという方の要望調査を行います。

対象者：農業者または農業者グループ

町内単位の集落

提出方法：下記の書類を農林課に提出してください。

【提出していただくもの】

①要望書（住所、氏名、農作物名、事業費、設置延長、設置場所を記入）

※要望書は、白鷹町役場農林課に備え付けております。

②電気柵の見積書の写し

③電気柵を設置する場所がわかるもの

【注意】集落で広域電気柵の整備に取り組む場合、3戸以上で合意形成を図り電気柵の設置、維持管理に取組む必要があります。

提出期限：令和4年11月4日（金）まで

【注意】令和5年度補助制度に向けた要望調査のため、補助金の交付をお約束するものではないことを申し添えます。

【問い合わせ】 農林課森林整備係 ☎ 85-6125

## ■ フラワー長井線まつり出店者を募集します

フラワー長井線まつりの荒砥駅会場で軽トラ市を開催します。出店される方を募集中です。

詳細は、下記問い合わせ先までお気軽にご一報ください。

自家製野菜などを出品してみませんか。

その他、会場ではATカート体験乗車や車両基地見学、射的もできます。

●いつ 10月23日(日)

●時間 午前10時～午後2時30分

●どこで 荒砥駅駐車場  
●申込締切 10月20日(木)

## 【問い合わせ先】

山形鉄道株式会社

企画営業係

☎ 88-2002

白鷹町役場

企画政策課

☎ 85-6123



## ■ 長井税務署からのお知らせ

## 【消費税のインボイス制度説明会及び登録申請相談会】

税務署では、事業者の方を対象に消費税のインボイス制度説明会及び登録申請相談会を開催します。

説明会等は、事前予約制により、定員(15名)になり次第、受付を終了します。

## ●いつ

①10月26日(水)

午前10時～正午

②10月26日(水)

午後1時30分～3時

※①は消費税の仕組みから知りたい方向けの説明会です。

※会場駐車場は、利用台数に限りがありますので、公共の交通機関等をご利用ください。

●どこで 長井税務署 会議室  
長井市四ツ谷1-7-15

## 【申し込み・問い合わせ】

長井税務署 調査部門

☎ 84-1810 (代表)

※音声案内「2番」を選択してください。

## 子育て支援住宅入居者を募集します

子育て世帯が安心して生み育てやすい環境作りのために整備した住宅の入居者を募集します。

- 所在地：白鷹町大字鮎貝7341番地
- 募集戸数：3戸（白鷹町外在住者向け）  
・3戸のうち、2戸は令和3年度竣工、1戸は平成22年度竣工
- 住宅形式：寝室2部屋＋リビングダイニングキッチン＋浴室
- 家賃  
・2子までを扶養する世帯…35,000円  
・3子以上を扶養する世帯…30,000円
- 入居資格：次のすべてを満たすこと
  - ①子を持つ夫婦世帯で、お子さんが現在小学校就学前であること（1人以上）
  - ②公営住宅法で定める基準に準じ、世帯の月額所得の合計が313,000円を超えないこと
  - ③自らが居住するために住居を必要としていること
  - ④市町村民税を滞納していないこと
  - ⑤暴力団関係者ではないこと

【申込・問い合わせ】建設課管理係 ☎ 85-6140

- 期限付入所：1番下のお子さんが小学校を卒業する年の3月31日まで入居できます。
- 申し込みに必要な書類  
入居者全員の所得がわかる書類（源泉徴収票の写しなど）、住民票謄本、入居予定者全員の最新の市町村民税納税証明書をご準備のうえ、建設課管理係までお申し込みください。
- その他：申込者多数の場合は抽選により決定します。
- 募集期間：10月13日(木)～10月31日(月)  
午後5時まで ※土日祝日を除く
- 入居者の決定：11月下旬
- 入居可能時期：12月上旬
- 敷金：家賃の3ヶ月分







# 「ヘチマたわし」で ESG・ディ・ジーズ SDGs

浅立親和会では、安全で安心して暮らせる地域づくりの意識を高めようと、プラスチックごみの削減に目を向け、ヘチマたわし作りとその普及に取り組んでいます。

ヘチマは自然エネルギーで作られ、バクテリアによって土にかえり、ごみにはなりません。

浅立親和会の会員がヘチマを育て、たわし作成までを一貫して行い、近所の方々にプレゼントし普及を図っています。

皆さんも、持続可能な社会実現のために、できることから始めましょう。



浅立公民館畑でヘチマ栽培



収穫して煮る



皮をむいて乾燥させる



完成

## ゼロカーボンアクション ひとりひとりができること

### 第5回 4Rのゼロカーボンアクション

ごみの削減には、リデュース（発生抑制）、リユース（再使用）、リサイクル（再生利用）に、リフューズ（断る）を加えた4Rの取組みがとても重要です。日常生活で使う機会が多いビニール袋をマイバッグに変え、ビニール袋を受け取らないことや、ペットボトルをマイボトルに、普段の生活の中で「置き換える」だけで、使い捨てプラスチックの使用が抑えられ、環境負荷が軽減します。

また、古くなったらすぐ捨てるのではなく、修理や補修をしながら長く使えるものを選択することで長期的には購入するコストを抑えることが可能になります。

最近、フリマにも気軽に取り組むことができるようになってきました。快適な空間づくりのための断捨離としても有効で、使わなくなったものをフリマへの出品やシェアリングすることも、リユースの取組みのひとつです。

<この取組みで、どのくらいのCO<sub>2</sub>削減につながるの・・・？（年間）>

- マイボトルを活用した場合…1人あたりのCO<sub>2</sub>が4kg減
  - マイバッグを活用した場合…1人あたりのCO<sub>2</sub>が1kg減
  - 1年間に購入する服の10%(1.8枚)をフリマで購入した場合…1人あたりのCO<sub>2</sub>が40kg減
  - 家庭から出る容器包装プラスチックをすべて分別してリサイクルした場合…1人あたりのCO<sub>2</sub>が4kg減
- (出典：環境省「ひとりひとりができること ゼロカーボンアクション30」)  
※1世帯(4人家族)が一年間に排出するCO<sub>2</sub>の量はおよそ5トンとされています。

【問い合わせ】町民課くらし環境係 ☎ 85-6131



ひとりひとりができること



ゼロカーボンアクション30

## ■農業用肥料・燃油高騰対策事業を実施します

新型コロナウイルス感染症による影響やウクライナ情勢、諸外国の需要増加等により、肥料や燃油など農業生産資材の価格が高騰しており、農業経営を圧迫していることから、町内農家の持続可能な経営の確立に向けて支援します。

### ●補助の内容

交付単価に対象面積を乗じた額を支援します。

・交付単価：2,600円/10a（肥料分2,200円、燃油分400円）

・対象面積：本町で対象品目を作付けしている田及び畑の面積※自家用相当として、土地利用型作物10a（1反歩）・園芸作物5a（5畝）を対象面積から控除します。

### ●対象者

申請時点で本町において農業経営（販売農家）を行っている方で次の条件をすべて満たす方です。

▼出荷・販売を行っていること。

▼令和4年9月1日現在で、本町に住所を有する個人又は町内に主たる事務所を有する法人であること。

▼今後も引き続き農業経営を行う意思があること。

▼経営面積が30a以上あること。

### ●対象品目

・土地利用型作物：水稻（WC Sを除く）、大豆、そば  
・園芸作物：野菜、果樹、花き  
・特用作物：ホップ、たばこ、なたね

### ●申請方法

申請書については、左記の申請先と山形おきたま農協白鷹支店窓口、町ホームページに準備しております。申請期限までに必要書類を添付のうえ、提出してください。

### ●申請の受付

申請書については左記の申請先や町ホームページに準備しております。10月17日（月）～11月4日（金）までに必要書類を添付のうえ、提出してください。

### 【申請先】

白鷹町農林課  
農業振興係

☎85-6107（直通）

山形おきたま農業協同組合  
白鷹支店振興担当

☎85-2121（直通）



# 10月は「土地月間」です。

【問い合わせ】企画政策課企画調整係 ☎85-6123

## ●令和4年度地価調査結果について

令和4年度の地価調査結果が山形県公報に đăng載されましたが、本町に関するものは次のとおりです。

### ①対前年変動率（％）

	住宅地	商業地	工業地	全用途
山形県平均	▲0.4	▲0.7	0.2	▲0.4
白鷹町平均	▲0.9	▲2.0	▲0.8	▲1.2

### ②白鷹町基準地価格

基準地の所在	今年価格 (円/㎡)	前年価格 (円/㎡)	変動率 (%)
大字十王字本宿 2934 番 1 (十王 7 町内)	6,610	6,670	▲0.9
大字鮎貝字八幡一 1104 番 4 外 3 筆 (新野医院付近)	6,310	6,370	▲0.9
大字鮎貝字内町一 3252 番 (かくだ鈴木商店)	8,510	8,680	▲2.0
大字鮎貝字神明六 2886 番 2 外 3 筆 (マルハニチロ(株)付近)	6,260	6,310	▲0.8

## ●地価調査とは

地価調査とは、県内全市町村を対象として、各地域で基準となる土地（これを基準地と言います。）を選んで、その適正な土地価格を公表するもので、土地を売買する際の目安にさせていただくものです。

また、地価調査価格は、国・地方公共団体などが公共用地等を買収する場合の基準とされるほか、国土利用計画法に基づいて土地売買の届出があった土地の取引価格の審査・分析をするときの基準ともされるもので、適正な地価の形成に大きな役割を果たしています。

## ●地価調査結果は、県のホームページで確認できます

地価調査の基準地価格、基準地が接する道路の種類・幅員、基準地の周辺の土地利用状況などを詳しく記載した地価調査の結果は、県のホームページでその内容を公開しています。また、役場でも閲覧できます。



県ホームページ  
QRコード



# 国民健康保険だより

## 国民健康保険の届出の一部がオンラインでできるようになりました

マイナンバーカードをお持ちの方で、署名用電子証明の発行を受けている方の国民健康保険の次の届出が、オンラインでもできるようになりました。

1. 国民健康保険の加入の届出
2. 国民健康保険の脱退の届出
3. 国民健康保険被保険者証等の再交付申請  
※国民健康保険の届出ができるのは、本人、世帯主、同一世帯員のため、委任状が必要な代理人の方は、オンライン申請の利用はできません。



パソコンをご利用の方は、町のホームページから手続きサイトへアクセスできます。  
スマートフォンをご利用の方は、「マイナポータル」アプリをインストールしていただくと、オンライン申請をご利用いただけます。  
オンライン手順の操作方法は、町のホームページに掲載しておりますので、そちらをご覧ください。



## 医療費通知（年間分）をお送りします



令和3年11月から令和4年10月診療分までの、年間の医療費の状況を記載した「国民健康保険の医療費のお知らせ」をお送りします。

国民健康保険に加入されているかたの医療機関受診の状況や医療費負担の状況をご確認いただけます。

あわせて、確定申告時の医療費控除の添付書類としても利用できますので、医療費控除を申告される予定の方は無くさないように大切に保管しておいてください。

令和4年分の医療費控除は、令和4年1月から12月までに支払った医療費の負担が対象になりますが、医療費通知（年間分）には、令和4年10月診療分までしか記載されません。令和4年11月、12月支払い分については医療機関から発行される領収書により確認し、医療費通知に記載された医療費負担額に加算していただく必要があります。

医療費通知（年間分）は、令和5年1月下旬の発送を予定しております。

医療費通知（年間分）の記載内容や、医療費控除に利用する際の注意点については、広報しらたか12月号で、詳しくご案内させていただきます。

【このページの問い合わせ先】 町民課国保医療係 ☎ 85-6130

ふるさと  
わたしは“白鷹町”で働いています。



白鷹町商工会

小川 大樹さん (鮎貝・33歳)

ふるさとに貢献したいという思いから、山形県商工会連合会に就職し地元白鷹町商工会に配属されて今年で3年目となりました。業務は多岐にわたり、年間を通してさまざまな事業を企画・運営し、町内の事業者様を、広域的かつ専門的に支援しています。業務が多岐にわたるため、たくさんの方とお会いし話をすることで、新たな発見があったり、改めて白鷹町の良さを感じながら、自身のやりがいにもつながっています。

特に現在、事業者のかたがたは新型コロナウイルス感染症の影響の長期化により、先行きが見通せない厳しい経営環境に直面しています。地域の経済や暮らしを支える事業者のかたがたを今後もサポートしていくため、日々勉強し支援策の提供や情報の周知を確実に行っていききたいと思います。



最近  
は  
キャン  
プ  
で  
大  
自  
然  
を  
満  
喫  
し  
て  
い  
ま  
す  
!!

企業データ

■白鷹町商工会 (白鷹町大字荒砥乙 555-1)

【事業内容】経営支援、地域活性化や福祉増進を図るための活動等の企画・運営

【従業員数】7人

【問い合わせ】

☎ 85-0055



あゆみしる

白鷹町歴史民俗資料館

物 話  
つ ぐ  
み ン だ  
で

白鷹町大字十王  
2558 番地 1  
☎ 88-7160  
開館日：金・土・日  
時 間：9時～17時

5月の田植えから早4か月。実りの秋が到来し、あゆみしる「昔の稲作体験部」と稲刈りイベント参加者20名で、9月18日に稲刈りを行いました。稲刈り鎌とバインダーという機械で稲を刈り取り、ワラで束ねてはせにかけていきます。

収穫したもち米は彦太郎糯とこがねもちの2種類です。実がしっかり入っており、美味しそうです！11月にもち米の食べ比べやモミスリ臼の体験をする収穫感謝会を開催します。ぜひご参加ください。

収穫感謝会

い つ：11月13日(日) 午前11時～午後2時

ど こで：山口公民館(山口2512-3)

参 加 料：作業に参加した方 一家族(お一人でも) 1,000円

作業していない方 一家族(お一人でも) 2,000円

※一家族毎にもち米をプレゼントします。

申 込：あゆみしるまで(金・土・日曜日)

※新型コロナウイルス感染症の状況により変更となる場合がございます。



稲刈り作業



はせがけ作業



## しらたかがく 白鷹学講座レポート

### 【服飾文化しらたかSDGs～着物リメイク～】

- ・主催団体 きれ衣
- ・開催日 9月26日
- ・会場 中央公民館



定員オーバーにより参加できない方も続出してしまったという、大盛況だったこの講座。それもそのはず、講師を務めた新野久子さんも、主催した「きれ衣」のメンバーも、この日を楽しみに待ちわびていて、開催の喜びを隠しきれない様子で、想いは伝わるのだということを実感できた時間でもありました。「紬の里から」～白鷹紬と古い着物について～と題した講話、数々のリメイク作品の紹介、そして最後にリメイクの基本を教えていただくという盛り沢山の内容に、参加者も大満足の様子でした。「おしゃれなシニアを目指しましょう」という代表の黒澤さんの呼びかけで、会場の雰囲気は一層華やかになりました。

養蚕で栄えてきた白鷹町で、先人たちが残した古布を大切に活用しながら思い出を語り継いでいくこの営みは、とても誇らしく感じるものです。

次回11月28日(月)は、実際のリメイクの仕方を学びます。1回目を受講していない方でも若干名ご参加いただけますので、興味のある方はご相談ください。※10月25日～31日までに事前予約をお願いします。



【申し込み】 代表 黒澤和子 ☎090-5352-6969

### 【養蚕の歴史に触れる チェーンソーアート～仕上げ編～】

- ・主催団体 長命不動尊及び三階滝整備会
- ・開催日 9月16日
- ・会場 蚕桑小学校



7月に、チェーンソーアートの先駆者 栗田広行氏の手によって制作された修験者の像に、この度、蚕桑小学校の3年生に仕上げの作業を施していただきました。

作業に入る前に、「この地域に育まれてきた生活・文化の一端を子どもたちが知る機会を作りたい」という本木勝利さんによる養蚕と湯殿山信仰のお話を静かに聞いてくれたみんな。

その後の作業も、順番を守ってやさしく丁寧に進めていく姿が、とても微笑ましく感じました。今後、地域の歴史を語るきっかけとなるモニュメントとして、語り継がれることでしょう。



## 白鷹学開催支援事業補助金

～令和4年度後期 補助金の交付を希望する団体を募集します～

対象となる経費の100%を補助します。補助上限額は50万円です。

皆さんの新しい発想で、生きがいや地域の活気づくりにつながるような学びの場に、ぜひご活用ください。詳しくは下記へお問い合わせください。

【問い合わせ】教育委員会生涯学習・文化振興係 ☎85-6146

令和4年度白鷹学講座開催支援事業

第2回 山形大学名誉教授(宇宙物理学)  
柴田晋平先生の講演会

宇宙の探求を楽しもう！  
～地球生物は宇宙からやってきた？～

日時：令和4年11月13日(日)午後2時～4時  
会場：白鷹町中央公民館 大会議室

白鷹町立図書館「佐藤文隆文庫」には、鮎貝出身の宇宙物理学者(京都大名譽教授) 佐藤文隆先生から寄贈された図書約 2,500 冊が展示されています。多くの方に、宇宙に興味を持ってこれらの貴重な図書を活用していただきたいと願い、今年も、山形大学名誉教授 柴田晋平先生の講演会を開催します。

柴田晋平先生は、NPO 法人「小さな天文学者の会」を運営され、山形新聞に「星空案内」を連載されています。

楽しく分かりやすい柴田晋平先生の講演にご期待ください！

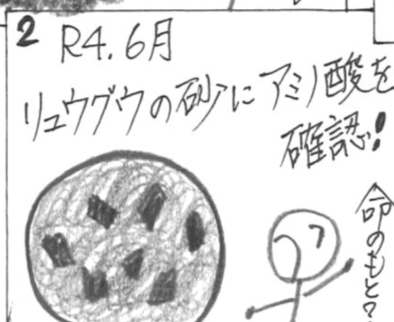
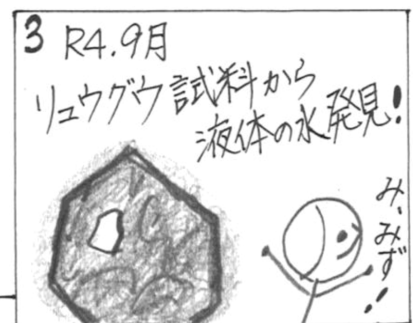
申込み：11月11日(金)まで白鷹町立図書館にお申込みください。

(Tel:0238-87-0217 E-mail:tosh-shirataka@jan.ne.jp)

氏名、市町村名、電話番号をお知らせください。



第1回講演会 R3.11.20  
「これが地球だとすると……」





令和4年度 白鷹学講座開催支援事業

普段運動を  
していない方も  
お気軽に  
ご参加ください!

ココロとカラダに  
いいことしよう

# Exercise Marche

— 運動マルシェ —

キッチンカーもくるよ //

笑顔を運ぶ  
キッチンカー  
WayWay クレープ



THE CÔSA



スパイスカレー

入場  
無料

0歳から  
参加OK

2022年 **11月13日** (日)  
10:00 ▶ 17:00

新型コロナウイルス感染症の状況により、開催内容が変更または中止となる場合がございます。

会場：白鷹町産業センター（白鷹町大字荒砥乙555-1）

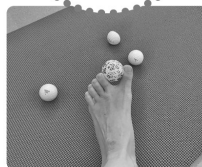
体を動かしたいけどなかなか踏み出せずにいるあなたへ  
運動を通して心身ともにリフレッシュしませんか？

0～2歳児  
親子ふれあい  
教室



リフレッシュ  
ヨガ

「姿勢改善は  
足裏から」  
足のほぐしと  
トレーニング



めざせ!!  
スッキリ  
ボディ♡

山形初!  
親子アジリティ  
トレーニング



(幼児～小学3年生対象)

運動プログラムは参加費無料で他にもあります！詳細はお申込みフォームにて  
※ご参加の方は一部を除き事前お申込みが必要です。(受付は先着順、定員になり次第終了)

ハンドメイド&リラクゼーションマーケット同時開催

フラワー雑貨・キャンドル・アクセサリーの販売や  
タイ式マッサージ、ジェルネイル、パーソナルカラー診断、  
アロマオイルトリートメント、足裏測定など

お問い合わせ・お申し込み

☎ 090-2958-8899

チーム★健康美プロジェクト  
代表 竹田

✉ o-t-i-awase@gmail.ne.jp

※連絡先は開催日までの期間限定



お申込フォーム

主催：チーム★健康美プロジェクト

協力：アンジェリカ

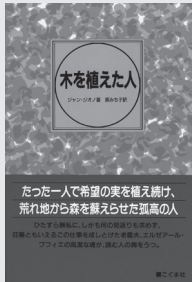
後援：一般財団法人白鷹町アルカディア財団



# 図書館に行こう!

◎白鷹町立図書館 ☎ 87-0217  
 ◎開館時間：午前9時～午後7時  
 ◎休館日：毎月第2・第4木曜日  
 11月は10日・24日  
停電のため11月19日(土)  
 午前休館・午後1時から開館

《おすすめ図書》『木を植えた人』ジャン・ジオノ／著（こぐま社）『木を植えた男』同／著（あすなる書房）



木を植えた男

2冊の本を紹介します。短編小説『木を植えた人』。絵本『木を植えた男』。どちらも著者はフランスを代表する作家ジャン・ジオノ。絵本の挿画はジブリ作品にも影響を与えたアニメーション作家フレデリック・バック。

「私」という主人公が、荒れ果てたフランスの高地で一人の老農夫と出会うところから物語は始まります。哲学的、宗教的要素があるので、小学校高学年から大人の方におすすめです。私は十代の頃にこの本に出会い、人生の節目、悩んだ時など、手に取ってきました。  
 （白鷹町教育委員会教育委員 渡辺久美）

## 《郷土の方の出版物》

DVD『出稼ぎの時代から』白鷹町出稼ぎの記録映画制作委員会／制作 **貸出できます**  
 『転換期の科学「パッケージ」から「バラ売り」へ』佐藤文隆／著（青土社）  
 『「メカニクス」の科学論』佐藤文隆／著（青土社）  
 ※鮎貝出身の京都大学名誉教授 佐藤文隆先生(宇宙物理学)から、最新の著書を寄贈していただきました。先生からは、すでに2,500冊もの図書をいただいております、それらは、「佐藤文隆文庫」として当館郷土資料コーナーに展示しています。貴重な資料をぜひご覧ください。



## 《お知らせ》

山形県 学校・家庭・地域協働推進事業  
 「幼児共育ふれあい広場」

### 親子でいっしょ たのしい絵本の時間

“わくわく” “ドキドキ” “わいわい” “じ～ん”  
 お子さんと一緒にたのしい絵本の世界にひたしましょう。

日時：11月12日(土) 午前10時～10時45分  
 場所：白鷹町中央公民館 大会議室  
 講師：読み聞かせサークルたんぽぽ  
 対象：小学校入学前のお子さんとおうちの方  
 申込み：町立図書館に電話で（先着30組）  
 持ち物：レジャーシート



## おはなしの会

〈日時〉11月5日(土)午前10時～10時30分  
 〈場所〉中央公民館ミーティングコーナー  
 ♥荒砥高校生による読み聞かせや英語の読み聞かせもあるよ！ **おたのしみだ！**

## 図書館利用で未来を拓く！

というテーマで8月21日、元国立国会図書館長 大滝則忠氏から講演していただきました。  
 国立国会図書館に個人登録すると、貴重な資料をデジタルで閲覧することもできます。詳しくは、当館にお尋ねください。

## 《新着図書》（掲載しているのは新着図書の一部です）

新着図書	著者	新着図書	著者
ハヤブサ消防団	池井戸 潤	柿のお菓子づくり	今井 ようこ
夜の道標	芦沢 央	黒紙の魔術師と白銀の龍（児童書）	鳥美山 貴子
パンに書かれた言葉	朽木 祥	難攻不落の迷路（児童書）	香川 元太郎
浅草ルンタッタ	劇団ひとり	おおきいかさ（絵本）	エイミー・ジューン・ベイツ、他
掌に眠る舞台	小川 洋子	まよなかの魔女たち（絵本）	エイドリアン・アダムズ



# あなたも『認知症サポーター』 になりませんか？

年齢を重ねて、たとえ認知症になっても地域で安心して過ごしていくためには、地域の見守り・支え合いがとても大切です。

一人でも多くのかたが、認知症についての正しい理解を持ち、認知症のかたが住み慣れた地域で安心して住み続けられる白鷹町を目指していきます。



■町内には、現在 2,194 名の「認知症サポーター」がいます。

「認知症サポーター」とは

認知症について正しく理解し、認知症のかたや家族を地域で温かく見守っている応援者です。認知症サポーターは何か特別なことをするのではなく、自分のできる範囲で活動をしています。

小学生、中学生の認知症サポーターが増えています。

■受講修了者にはオレンジリングを差し上げます。

- ・オレンジリングには、認知症のかたを応援するという意味が込められています。
- ・認知症サポーターの受講をしたことの証明の一つになります。



Q：認知症サポーターってどんなことをしているの？

A：●友人や家族等周りの人に学んだ知識を伝えています。●認知症のかたで困っている様子が見えたら声をかけるようにしています。●認知症に関しての行事があれば、積極的に参加しています。

※地域包括支援センター係では、認知症サポーター養成講座を開催しています。

受講ご希望のかたは、地域包括支援センター係（☎ 86-0112）にお問い合わせください。

## 認知症カフェ「のどかカフェ」開催中！

認知症のかたやご家族、そして地域のかた等、誰もが気軽に参加し語り合い、認知症について理解を深める場として認知症カフェ「のどかカフェ」を毎月第4水曜日に開催しています。

日頃から気になっていることをみんなで考えたり、参加者同士の会話を楽しんでいます。ひとりで抱え込まないで、気分転換しませんか。皆様のお越しをお待ちしております。

- ・参加費は無料です。
- ・申し込みは不要です。直接「ちょぼらの家」（白鷹町大字荒砥甲 373-8）にお越しください。
- ・日程については、毎月の町報・町ホームページでご確認ください。

問い合わせ：

白鷹町健康福祉課 地域包括支援センター係  
☎ 86-0112

がんばれ！白鷹山

今場所を振り返って  
（白鷹山のコメント）  
今場所も勝ち越す事ができたのも、ひとえに皆さんの応援のおかげです。久し振りに白鷹に戻り、皆さんから元気をたくさんいただきました。いただいた力を糧に、九州場所も頑張ります。

取組	星取	決まり手
2日目	●	寄り切り
3日目	○	寄り切り
6日目	○	突き出し
8日目	●	送り出し
10日目	○	押し出し
11日目	●	寄り切り
14日目	○	突き出し
西幕下八枚目		4勝3敗

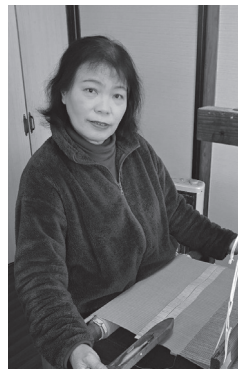
大相撲九月場所（9月11～25日）



故郷の応援を力に  
更なる飛躍を目指す

はくぶらぎん  
白鷹山情報

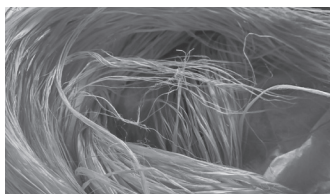
豊かな自然が身近に！商品開発に取り組んでいます。



**山** 形らしい寒暖差を感じる過ごしやすい季節になりました。十王地域の皆さんにお世話になっているワタと藍栽培も収穫の時を迎え、コットンボール取りや生葉染めなど楽しく過ごさせていただいています。私は木綿が好きで扱っていますが、天然繊維は、繊維自体が呼吸をしているように感じます。この生きている繊維を染めるには、やはり呼吸する草木染で染めることが最もよいと考えます。紅花など一木一草それぞれの良さが楽しいです。また、退色すれば染め重ねることもできるのでこれも楽しいです。身体によく健康につながることは言うまでもありません。糸作り・機織り・商品作りと手間暇かかる仕事ですが、これからも

続けていきます。9月末には、柿渋も作る予定です。自然との関わりが強い楽しい活動がたくさんできるのは、白鷹町の自然の豊かさが身近にあるお陰です。

先日、県主催の農産加工研修会に参加してきました。「米粉と米粉餡」の内容でした。米粉が注目される昨今ですが、商品開発（水まんじゅう等）に試作に試作を重ね、3年費やしていることを聞きました。専門の研究員の方でも商品化は時間がかかるものであり、商品開発の意義や面白さはあるものの大変な仕事だなあと実感する1日でした。協力隊活動期間は残り少なくなりましたが、私も白鷹町の商品開発に微力でもお役に立てればと思っています。



▲天然繊維に染色



▲染色した木綿の乾燥

町報川柳 — 展 —

見栄は捨て安値展示に足が向き  
 将来は展望できぬ展望台  
 まなうらの眼下に広き大展望  
 展示会高値がついて安堵感あんどかん  
 若人の激闘展開甲子園  
 口先で展望拓ひらく選挙戦  
 展示品値引きの値札まつ今日も  
 予想外明るい展開胸なでる  
 蒸し暑い虫も這い出す展示物  
 学芸会展覧会もやりました  
 事故ゼロに新直トンネル展開348  
 企画する展示展覧あゆむで  
 若者よ生きる道それぞれ行け展進すべし  
 獅子の舞発展願う無二の財  
 そう来たかまさかの展開人の人生みち  
 スマホ持ち便利に使う子供達  
 白鷹町大発展を祈る  
 夕焼け雲空一面に展開す  
 栃窪の望郷心積もり来る  
 ひ孫らの書を目にし活覚え  
 紅花は見事な展望夢いっぱい  
 展望台からはつきりきれいに田んぼアート  
 言葉とは一寸のづれで大展会

荒砥乙 保科 努  
 鮎貝 植木 英夫  
 高玉 橋本つね子  
 高岡 安部 健一  
 坂戸市 安達 功  
 十王 守谷 勝助  
 菖蒲 小関 弘  
 十王 松野いせ子  
 山口 石川與次衛門  
 世田谷区 遠藤 八重  
 畔藤 安達 次男  
 鮎貝 神保 玲子  
 広野 新野智耶子  
 浅立 梅津美千子  
 浦安市 鷹山 悠介  
 山口 児玉 保子  
 十王 守谷 三郎  
 荒砥乙 木口 とよ  
 箕和田 土屋 平敏  
 箕和田 土屋 敏子  
 滝野 小関 俊英  
 山口 渡部喜美子  
 佐野原 竹田 正子

次回「彩」十月二十五日まで／「蔵」十一月二十五日まで（※作品には、ふりがなを振ってください）  
 白鷹町大字荒砥甲八三三番地 白鷹町役場企画政策課情報係 宛



給食に思いを込めて——

## ちょうりじょうゆうびん 10月の予定献立表

—おらほの食材—

米・メロン・ごぼう・にんじん・ねぎ・キャベツ・えだまめ(秘伝)・きゅうり・にんにく・こまつな・さつまいも・りんご・かぼちゃ・だいこん・きく・さといも・しいたけ・しょうが・みそ・納豆 など

日	曜日	料理名
3	月	ごはん、牛乳、五目野菜の肉団子、春雨のごま炒め、あさりのみそ汁
4	火	ごはん、牛乳、酢豚、からしあえ、なめこのみぞれ汁
5	水	コッペパン、牛乳、スパゲッティナポリタン、キャベツとコーンのサラダ、ウインナースープ、キャラメルクリーム
6	木	さつま芋カレー、牛乳、味付けゆで卵、海藻サラダ、メロン
7	金	ごはん、牛乳、鮭メンチカツ、大豆入りひじき煮、小松菜のみそ汁、枝豆
11	火	ごはん、牛乳、ピビンバ、調理場の即席づけ、豆腐のみそ汁
12	水	食パン、牛乳、ツナサンド、ほうれん草のミモザ風ソテー、ミネストローネ、(中学のみ)スライスチーズ
13	木	ごはん、牛乳、鶏から揚げ、五目きんぴら、玉ねぎともやしのスープ、ブルーベリータルト
14	金	肉うどん、牛乳、野菜入りパオズ、磯香和え
17	月	ごはん、牛乳、いわし梅煮、卵の花炒り、かき玉汁
18	火	ごはん、牛乳、イカよせフライ、大豆の五目みそ炒め、えのきだけのみそ汁、(中学のみ)アセロラゼリーF!
19	水	米粉コッペパン、牛乳、ウインナーケチャップソースかけ、チーズインサラダ、コーンポタージュ
20	木	ハヤシライス、牛乳、カルシウムオムレツ、フルーツヨーグルト和え

毎年10月に行っている「白鷹FOOD(風土)恵みの日」。今年は10月25日に実施します。この日は、出来るだけ多くの白鷹町産の旬の食材を使って給食を作ります。

白鷹FOOD(風土)恵みの日とは、生産者の方々、流通に携わるの方々、調理をしてくれるの方々、そして豊かな農産物を育む白鷹町の気候、風土に感謝する心と、この環境を守っていこうとする郷土愛を育むことを目的とした取り組みです。

町内産の農産物を使用するにあたり、今年も多くの皆様にご協力をいただきました。ありがとうございました。白鷹の秋の味覚をおいしく調理して子どもたち届けます。

21	金	ごはん、牛乳、鶏肉のレモン漬け、切り干し大根煮、緑黄色野菜のみそ汁
24	月	ごはん、牛乳、ハンバーグごま入りしょうゆあん、切り昆布煮、根菜のごま汁、(中学のみ)お魚ふりかけ
25	火	ごはん、牛乳、いも煮、もつてのほか菊おひたし、みそ豆、白鷹のりんご
26	水	山形県産米粉食パン、牛乳、白身魚フライ、ツナとほうれん草のサラダ、カレースープ、(中学のみ)元気ヨーグルト
27	木	ごはん、牛乳、鶏肉のチーズパン焼き、じゃがいものミートソースかけ、コンソメスープ
28	金	ごはん、牛乳、大豆とごぼうのメンチカツ、炒めビーフン、あさりのすまし汁、白鷹産大豆の納豆
31	月	肉どんぶり、牛乳、中華サラダ、厚揚げのみそ汁、米粉のカップケーキ

※この他、毎日牛乳が1本付きます。  
※材料の都合により、献立を変更する場合があります。  
※児童・生徒のご家庭には事前に配布しています。また、町のHPにも掲載していますのでこちらもあわせてご覧ください。  
※材料調整や手配の都合上、この時期の掲載となります。ご了承ください。

## 荒高生の活躍を紹介します!

★地区新人大会9月10日(土)～11日(日)  
テニス競技女子シングルス 優勝 小関 理那(白鷹中出身)  
※ 県大会出場  
男子シングルス 第2位 小口 隼輔(白鷹中出身)  
第3位 小口 嘉希(白鷹中出身)

★西置賜地区英語弁論大会9月13日(火)  
於：白鷹町文化交流センターあゆーむ  
高校スピーチ部門 第1位 佐藤 優太(白鷹中出身) ※ 県大会出場  
スピーチタイトル “As Ourselves”



## 荒高掲示板

荒高生の活躍!

吹奏楽部定期演奏会

## 吹奏楽部の定期演奏会 ～第19回定期演奏会～

日時 11月13日(日) 整理券配布 13:15  
開場 13:30 開演 14:00  
場所 長井市民文化会館 <入場無料>

昨年度に引き続き、サクソフォン奏者 横澤徹氏をゲストにお迎えします。また、第3部では上山明新館高校とのジョイントステージもあります。見どころ・聴きどころ満載です。ぜひ、多くのみなさまのご来場をお待ちしております。

山形県立 荒砥高等学校吹奏楽部  
第19回定期演奏会  
水滴石穿

Special Guests  
横澤 徹(サクソフォン)  
上山明新館高等学校吹奏楽部  
客演指揮 本田 礼

第1部：ファンダメンタルズ  
星条旗を巻きたれ(フリップ・スーヴ)  
イエローマウンテン(バレーン)  
トランジ ユーモア(リブコーン)  
第2部：#荒高吹奏(パフォーマンスステージ)  
1991 World All Stars League 全日本  
(山形県立荒砥高等学校吹奏楽部Ver.)  
第3部：ジョイントステージ  
お祝い合わせ  
国立荒砥高等学校(長沼・森)  
TEL 0238-85-2171  
instagram:amamijamagataps.jp  
#荒高吹奏  
Twitter/Facebook/Instagram/YouTube

2022年11月13日(日)  
13:15 入場整理券配布  
13:30 開場 14:00 開演  
長井市民文化会館

【ご来場される皆様へお願い】  
服装及びマスクの着用にご協力をお願いします。また、発熱など体調に不安がある場合は、ご来場ください。会場では感染対策を実施し、皆様のご来場をお待ちしております。  
ポスターデザイン：吹奏楽部3年 菊地 彩衣

## 予防接種のご案内

予防接種とは感染症の原因となるウイルスや細菌、または菌が作り出す毒素の力を弱めてワクチンをつくり、これを体に接種して、その病気に対する抵抗力（免疫）をつくることです。感染症にかかるのを防いだり、かかっても重症化するのを防ぎます。

### インフルエンザの予防接種費用の一部助成を行います

■高齢者 【令和5年1月31日まで】  
▼対象：満65歳以上の方、満60歳から64歳の方で心臓・腎臓などに障がい（身体障害者手帳1級）のある方  
▼助成回数：1回  
▼助成額：2,000円  
▼医療機関：県内の医療機関  
※医療機関での支払いの際、接種費用から助成額を引いた額が請求されますのでお支払いください。

■子ども 【令和5年1月31日まで】  
▼対象：生後6か月 中学3年生  
▼助成回数：生後6か月 13歳未満2回、13歳以上1回  
▼助成額：1回につき2,000円  
▼医療機関：白鷹町・長井市・飯豊町・小国町の医療機関、公立置賜総合病院（かかりつけ患者のみ）、きじまキッズクリニック  
※医療機関での支払いの際、接種費用から助成額を引いた額が請求されますのでお支払いください。

■妊婦の方 【令和5年3月31日まで】  
▼対象：妊娠中の方で、接種日において白鷹町に住所がある方  
▼助成回数：1回  
▼助成額：2,000円  
▼医療機関：指定なし



▼助成方法と手続きの流れ  
①医療機関でインフルエンザワクチンを接種し、費用を払います。  
②後日、申請書を記入し、接種費用がわかる領収書の写し、母子健康手帳の写し等添付の上、健康福祉課に提出します。  
③後日、指定の口座に振り込まれます。

※予診票は医療機関にあります。  
※生活保護の方は全額助成になります。事前に健康福祉課で手続きが必要です。  
※予約方法や接種開始日が医療機関によって異なります。事前に医療機関に確認しましょう。

※新型コロナワクチンとインフルエンザワクチンについては、単独で接種した場合と比較して、有効性及び安全性が劣らないとの報告があること等を踏まえ、令和4年7月22日開催の厚生科学審議会にて、接種間隔に関する規定が廃止され、同時接種が可能となりました。  
一方、新型コロナワクチンとインフルエンザワクチン以外のワクチンは、互いに片方のワクチンを受けてから2週間の間隔をあける必要がありますので注意しましょう。



★感染症予防のため、予防接種を受けた後も、引き続き規則正しい生活（3食バランスのよい食事・適度な運動・休養）と手洗い・うがい・換気を心がけましょう。



# Let's enjoy X'mas! & play MÖLKKY! (モルック)

2022.12.3(sat)



会場：白鷹町産業センター（パワーセンター白鷹）

白鷹町荒砥乙555-1 TEL:0238-86-0001

対象：30～45歳の独身男女

定員：16名（男女各8名）

定員を越えた場合は抽選

参加費：1,000円

服装：動きやすい服装

持ち物：1000円までのプレゼント

（プレゼント交換を行います。異性向けのものをご用意ください）

## モルックとは



フィンランド発祥のスポーツ  
誰でも始められる簡単なルールと、  
奥の深い戦略で、ハマる人が続出中！  
メディアでも注目の新スポーツです。

## スケジュール

13:00 受付開始

13:30 開会

自己紹介

モルック体験

クリスマスミニパーティー

プレゼント交換

マッチング

16:00 閉会

# 白鷹町 安全安心なまちづくり町民大会

期日 令和4年 11月13日 (日)

会場 白鷹町立鮎貝小学校体育館

時間 午後1時30分 (開場：午後1時、終了予定：午後3時45分)

**講演会** 午後1時45分～

「安全で安心なまちづくりのために」

～地域の防犯力を高めよう～

講師 山形県警察本部生活安全部生活安全企画課  
課長補佐 庄司孝義 氏

入場  
無料

来場者  
プレゼント  
先着30名様

**安全安心なまちづくりコンサート**

午後3時00分～

出演 山形県警察音楽隊  
白鷹町少年少女合唱団



※ コロナウイルス感染予防のためマスクの着用、手指消毒にご協力ください。

※ コロナウイルス感染状況等により、中止とする場合があります。

**展示コーナー**

- ・暮らしの中に「おいしい非常食」
- ・交通事故防止「夜光反射材」
- ・薬物乱用防止「危険ドラッグNO!」



(例) 非常食おにぎり

5年間保存でき、食べるときはお湯や水を入れるだけでおにぎりが出来上がります。

**白鷹町安全安心なまちづくり町民大会実行委員会**

事務局 白鷹町町民課 暮らし環境係 電話85-6131

**「デマンドタクシー町外延伸便」が運行しています!**

デマンドタクシー町外延伸便(白鷹町立病院～公立置賜総合病院間)について、ヤマザワ長井店前を経由地に追加して運行しています。長井市内でのお買い物にもご利用ください。

■乗車方法など

○前日までの予約制

ご希望の方は予約センターへ ☎ 85-0365

○料金は、片道一律1,000円

(障害者手帳をお持ちの方、運転免許証を自主返納された方、小学生は500円)

○行き便はヤマザワで途中乗車できません(下車のみ可)。帰り便はヤマザワで途中乗車できます。

■運行日

月曜日から金曜日の週5日間(土・日・祝日は運休)

便	町立病院		ヤマザワ長井店前		公立置賜総合病院
1便	8:30	→	8:50	→	9:00
	9:40	←	9:20	←	9:10
2便	10:00	→	10:20	→	10:30
	11:10	←	10:50	←	10:40
3便	14:00	→	14:20	→	14:30
	15:10	←	14:50	←	14:40

【問い合わせ】企画政策課企画調整係 ☎ 85-6123



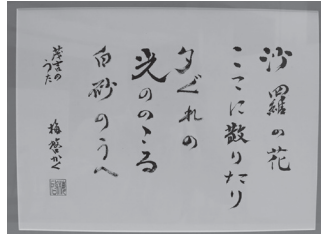
## [中央公民館展示案内]

1階町民ラウンジ  
で展示しています。

### 《書道コーナー》

【期間】10月1日から  
11月30日まで

熊谷 裕溪 さん（貝生）  
樋口 清華 さん（鮎貝）  
遠藤 梅啓 さん（東根）



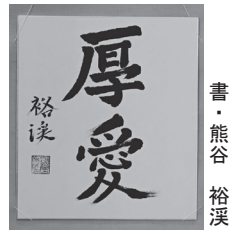
書・遠藤 梅啓

### 《健康月間パネル展示》

【期間】10月1日から  
10月25日まで

### 《防犯ポスターパネル展示》

【期間】10月7日から  
10月21日まで



書・熊谷 裕溪

11月

## デマンドタクシー 運行・予約受付カレンダー



日	月	火	水	木	金	土
		①	②	3	④	5
⑥	⑦	⑧	⑨	⑩	⑪	12
⑬	⑭	⑮	⑯	⑰	⑱	19
⑳	㉑	㉒	23	㉔	㉕	26
㉗	㉘	㉙	㉚			

●運行日 毎週月曜～金曜日

●予約受付日 日曜～金曜日（丸印の日）

※利用の際は、前日までご予約ください。ただし、当日午後1時以降の便を利用する場合は、当日午前9時～11時まで予約すれば利用可能です。

●受付時間 午前9時～午後5時

※通常のタクシーとは異なり、乗り合いタクシーのため出発時間や到着時間に幅が生じます。時間に余裕をもってご利用ください。

デマンドタクシー予約センター ☎ 85-0365

## 9月の「町長交際費」と「町長の主な動静」

問 総務課総務係 ☎ 85-6120

### ●町長交際費

支出日	区分	支出額	内容
9月5日	御祝	3,360円	浅立諏訪神社例大祭
9月5日	贈答品	9,520円	重要事業要望

支出日	区分	支出額	内容
9月26日	御祝	3,360円	畔藤熊野神社例大祭
	計	16,240円	

### ●主な動静

月日	行事名
9月1日	地域おこし協力隊委嘱状交付式
9月5日	辞令交付式
	山形県奥羽・羽越新幹線整備実現同盟令和4年度促進大会 第5回白鷹町議会定例会（初日・本会議）
9月6日	決算特別委員会
	ふるさと森林公園再整備特別委員会
9月7日	予算特別委員会
	議会運営委員会
	第5回白鷹町議会定例会（2日目・本会議）
9月8日	総務厚生常任委員会
9月9日	産業建設常任委員会
9月12日	西置賜行政組合管理者会
9月13日	決算特別委員会
	全員協議会
9月14日	山形河川国道事務所要望
9月15日	議会運営委員会
	第5回白鷹町議会定例会（最終日・本会議）

月日	行事名
9月17日	第45回白鷹鮎まつり開会セレモニー
9月22日	新規採用職員研修
9月23日	第57回白鷹若鮎マラソン大会
9月25日	自衛隊東北方面隊創隊62周年記念行事（宮城県）
9月26日	秋の交通安全県民運動立哨活動
	参議院議員農林水産委員会現地視察
	山形県国民健康保険団体連合会理事会
9月28日	令和4年度村山・置賜両地方町村議会議長会 合同研修会交流懇談会
	鮎貝小学校創立150周年記念式典
9月29日	令和4年度安全安心なまちづくり町民大会実行委員会 白鷹山後援会白鷹山激励交流会
	秋の交通安全県民運動立哨活動
9月30日	山形鉄道㈱取締役会
	森林・林業・林産業活性化推進研修会

# 情報アラカルト Information

インフォメーション

## 募集

### 日本語教室の

### 受講生を募集します

白鷹町国際交流協会では町内に在住の外国出身者の方を対象に日本語教室を開催いたします。外国出身者が日本で生活を送るうえで課題となっている、日常生活等の日本語を学ぶ場を提供し、社会生活を送るために必要な日本語学習のサポートを行います。

- **対象者** 町内在住の外国出身者
- **定員** 5名〜20名
- **講習内容** 日常会話から

● **開校予定** 令和4年11月から令和5年3月までの隔週日曜日（月2回）午前9時30分から11時30分まで

● **場所** 中央公民館会議室

● **講習料** 無料（テキスト代表費）

● **申込期限** 10月25日（火）

【申し込み・問い合わせ】

白鷹町国際交流協会

副会長 小林

☎080-11807-6235

### 「みんなのメルカリ教室」の参加者を募集します

メルカリでの出品から取引完了までを認定講師と楽しく学びましょう。

● **いつ** 10月22日、29日

午前10時30分〜午後1時

（受付10時から）

● **どこで** 長井市ままの上5番

3号旧長井小学校第一校舎2F

● **駐車場** 長井郵便局西側の市民駐車場、道の駅駐車場をご利用ください。

● **参加料** 無料

● **申し込み** WEB予約

※詳しくはメルカリ教室のHPをご覧ください。

【問い合わせ】

日本・アルカディア



QRコード

・ネットワーク株式会社

☎0120-410-953

## おしらせ

### 第5回スポーツ吹矢 しらたか大会のお知らせ

今年もコロナ対策に万全を期しての大会を予定しています。

● **いつ** 11月6日（日）

午後1時30分〜3時30分

● **どこで** 蚕桑地区コミュニティ

イセンター

● **会費** 200円

● **内容** 4ラウンド

スポーツ吹矢のルールに準ずる

● **表彰** 優勝・準優勝

【問い合わせ】

チームしらたかプラス 金田

☎090-3815-5694

### スポーツ吹矢 体験会・見学会のお知らせ

《体験会》

● **いつ** 10月21日（金）

午後1時30分〜2時30分

● **どこで** 蚕桑地区コミュニティ

イセンター

● **持ち物・服装** マスク着用と

スポーツの出来る服装とシューズ  
※コロナ対策をしっかりとってお待ちしています。

《見学会》

● **いつ** 11月6日（日）

午後1時30分〜3時30分

● **どこで** 蚕桑地区コミュニティ

イセンター

※第5回しらたか大会を見学してください。

※緊張した中でのキレイな所作

をご覧ください。

をご覧ください。

【問い合わせ】

チームしらたかプラス 金田

☎090-3815-5694

### なつかしいしらたかの味を 味わってみませんか？

忘れられない、忘れたくない、

伝えたい秋バジョン「しらた

かの味」を、皆さまに楽しんで

いただきたく、「しらたかの味な

ないろ」を開催します。

● **開催日** 11月5日（土）

午前11時30分〜午後1時30分

● **献立** 秋のしらたかの味

※申し込みは必要ありませんが、

なくなり次第終了します。

● **料金** 500円

● **会場** つどいの場 なないろ

（荒砥乙327-3 日本サー

モ（株）様道向かい）

【問い合わせ】

支えあう地域づくりなないろの会

☎080-11815-3289

### 第32回センプレ演奏会

### 松田弦ギターリサイタル

● **いつ** 11月13日（日）

● **どこで** 白鷹文化交流センタ

ー あゆーむ

● **時間** 午後2時30分開演

● **入場料** 3,000円（前売

り2,500円）

【主催・問い合わせ】

ギターアンサンブル・センプレ

☎0238-48-2000

### 第27回陽光まつり

### 中止のお知らせ

例年10月に開催しております

「第27回陽光まつり」は今年度

も、新型コロナウイルス感染症拡

大防止のため学園のみで縮小し

て行い、一般の方のご来園は中

止とさせていただきますことと

なりました。何卒、ご理解いた

だきますようお願いいた

します。

【問い合わせ】

白鷹陽光学園 担当小林直美

☎85-3030



＼コミセンで地域のために働いてみませんか？／

## 蚕桑地区コミュニティセンターを管理運営する 地区経営主体の事務局職員を募集します

### ●募集職種及び募集人員

事務局員…1名

### ●応募資格（①～③のすべてに該当する方）

- ①町内に住所を有する方、または令和5年1月1日までに町内に住所を有する予定の方
- ②普通自動車運転免許所持者で運転経験のある方
- ③パソコン操作ができる方（ワード・エクセル等）

### ●受付期間

令和4年10月17日（月）～  
令和4年11月18日（金）

※受付時間は午前8時30分～午後5時15分

### ●申込場所

蚕桑地区コミュニティセンター

※受付期間内必着で郵送も可

### ●提出書類 事務局職員採用試験申込書（指定様式）

※募集要項及び申込書は、蚕桑地区コミュニティセンターに備えてあります。また、町のホームページからもダウンロードできます。

### ●選考方法 面接試験

11月26日（土）午前（※詳細は別途通知）

### ●合格者の発表

11月末頃

### ●雇用期間

令和5年1月1日～令和5年3月31日（年度更新あり）

### ●勤務地

蚕桑地区コミュニティセンター

### ●業務内容

地区経営主体が行う各種事業の運営、コミュニティセンター施設および設備の維持管理、事務局長の補佐、地区の活性化に関すること

### ●給与

月額 160,000円

※期末手当等各種手当は別規定による。

健康保険および厚生年金保険に加入。

### ●勤務日 原則として月曜日から金曜日

### ●勤務時間 午前8時30分～午後5時15分

### ●休日・休暇

原則として土曜日、日曜日および国民の祝日に関する法律に規定する休日ならびに12月29日から翌年1月3日までの年末年始※休暇は別規定による。

### 【申込提出先・問い合わせ】

〔蚕桑地区桜の里づくり推進委員会〕

大字横田尻 3610 番地 1 ☎ 85-2153

### 農業用廃プラスチック適正 廃棄処理の実施について

●いつ 10月25日（火）

・午前9時30分～11時30分（川西地区）

・午後1時30分～3時30分（川東地区）

●どこで 荒砥米倉庫

●実施方法 3密防止、社会的距離遵守・衛生管理（マスク着用・手指の消毒）

●分別方法 リサイクル可能素材・硬質プラ・リサイクル不可素材に分別

●留意事項 ▼指定専用処理袋についても、分別し搬入してください。

▼搬入の際に分別の有無を確認するため中身が見えない袋に詰めた状態での受付はできません。

●回収不能物 紙類・木製品・石類・竹類・ガラス・金属類・陶器類・ゴム製品・家庭用ごみ

●処理料金

・バラ扱い：1キロ62円（税別）

・専用袋：1袋1,665円（税別）

※感染拡大の場合は中止となります。

【申し込み・問い合わせ】

山形おきたま農業協同組合振興担当

☎ 85-6466

### 不用農薬の廃棄処分について

●いつ 11月1日（火）

・午前9時30分～11時30分

●どこで 山形おきたま農業協同組合 旧荒砥支店前

●分別方法 粉粒剤、乳液剤、水和剤に仕分けを行い、別々の袋または段ボールに入れて搬入

●留意事項 ▼搬入の際は必ず印鑑をご持参ください。▼口座振替の場合は通帳登録印をご持参ください。▼搬入の際は、液漏れまたは飛散の無いように十分注意してください。▼埋立・焼却及び登録外使用については、絶対にしないでください。

●回収不能物 水銀化合物、P O P s 農薬、D D T デイルドリ

ン等、スプレー缶、梱包されて

いないもの

●処理料金 190円/1kg（税込）

※感染拡大の場合は中止となります。

【問い合わせ】

山形おきたま農業協同組合購買担当

☎ 85-6466

☎ 85-2121

山形おきたま農業協同組合購買担当

☎ 85-6466

**置賜子ども芸術祭2022  
開催のお知らせ**

置賜各地で伝統芸能などの文化活動に取り組んでいる子どもたちが日ごろの練習の成果を披露します。舞台上での子どもたちの一生懸命な姿をぜひご覧ください。

いつ 11月5日(土)

開演午後1時30分(開場12時45分)

どこで 川西町フレンドリープラザ

出演団体 白鷹町からは、「白鷹日本舞踊こども教室(日本舞踊)」の皆さんが出演されます。ほか置賜市町の各団体が出演します。

入場料 無料

主催 置賜文化フォーラム

【問い合わせ】

置賜総合支庁総務課連携支援室内  
☎0238-26-6021

ひとりで悩まず

まずはおいでください

女性のための、無料なんでも相談所開設のお知らせです。

いつ 11月12日(土)

午前10時〜午後3時(受付午後2時30分まで)

どこで 山形地方法務局米沢支局

相談内容 ▼夫やパートナーからの暴力▼家族の問題▼職場における男女差別▼セクシャルハラスメント等

主催 米沢人権擁護委員協議会、山形地方法務局米沢支局

後援 置賜地域人権啓発活動ネットワーク協議会

※上記以外にも法務局において常設相談所開設中です。

相談時間：午前8時30分〜午後5時15分(月曜日から金曜日)

連絡先：0570-0003-110(ナビダイヤル)

パストラボ山形ワイヴァンズ  
白鷹町民応援デーの開催

白鷹町出身の村上駿斗選手が所属する、パストラボ山形ワイヴァンズの白鷹町民応援デーを開催します。

この機会に会場でパストラボ山形ワイヴァンズ、そして村上選手を応援しましょう!

※詳細は下記をご覧ください。お問い合わせください。

【問い合わせ】  
教育委員会生涯スポーツ係  
☎88-7175

お問い合わせ

88-7175

# 白鷹町民応援デー

# 11/20 SUN

14:00 TIP-OFF 会場 山形県総合運動公園



山形ワイヴァンズ

VS



青森ワッツ

白鷹町在住の方先着

**2階自由席200名様に無料ご招待!**

白鷹町在住の方 白鷹町内に通勤・通学している方

**特別価格にてチケットを販売!**

1F自由席：一般 2,650円 高校生以下：1,850円

※小学生未満のお席を必要としないお子様は、チケットは必要ありません。 ※身分証明書など白鷹町内にお住まいかお勤め、通学していることがわかるものを持参してください。

無料チケット取扱

受付時間：8:30~17:15(土・日・祝日除く)

白鷹町教育委員会 TEL：0238-85-6147

お問い合わせ 株式会社パストラボ TEL：023-664-3646 Mail：info@passlab.jp



# 「つどいの場」・「のどかカフェ」 1か月カレンダー

10/17	月	つどいの場 なないろ 内容:「うたって免疫力アップ」AM10:00～12:00 (300円)
18	火	つどいの場 にじ 内容:「茶話会」AM10:00～12:00 (200円)
19	水	
20	木	つどいの場 なないろ 内容:「アップ(U.P)体操教室」AM10:00～12:00 (300円)
21	金	つどいの場 にじ 内容:「いきいき百歳体操と茶話会」AM10:00～12:00 (200円)
22	土	
23	日	
24	月	つどいの場 なないろ 内容:「手芸」AM10:00～12:00 (200円+実費)
25	火	つどいの場 にじ 内容:「茶話会」AM10:00～12:00 (200円)
26	水	ちょぼらの家「のどかカフェ」PM2:00～3:30 (無料)
27	木	つどいの場 なないろ 内容:「アップ(U.P)体操教室」AM10:00～12:00 (300円)
28	金	つどいの場 にじ 内容:「いきいき百歳体操と茶話会」AM10:00～12:00 (200円)
29	土	
30	日	
31	月	つどいの場 なないろ 内容:「輪投げ」AM10:00～12:00 (200円)
11/1	火	つどいの場 にじ 内容:「うたって免疫力アップ」AM10:00～12:00 (300円)
2	水	
3	木	祝日
4	金	つどいの場 にじ 内容:「いきいき百歳体操と茶話会」AM10:00～12:00 (200円)
5	土	つどいの場 なないろ 「しらたかの味 なないろ」 秋のしらたかの味 AM11:30～PM1:30 (500円)
6	日	
7	月	つどいの場 なないろ 内容:「うたって免疫力アップ」AM10:00～12:00 (300円)
8	火	つどいの場 にじ 内容:「茶話会」AM10:00～12:00 (200円)
9	水	
10	木	つどいの場 なないろ 内容:「アップ(U.P)体操教室」AM10:00～12:00 (300円)
11	金	つどいの場 にじ 内容:「いきいき百歳体操と茶話会」AM10:00～12:00 (200円)
12	土	
13	日	
14	月	つどいの場 なないろ 内容:「手芸」AM10:00～12:00 (200円+実費)
15	火	つどいの場 にじ 内容:「茶話会」AM10:00～12:00 (200円)
16	水	ちょぼらの家「のどかカフェ」PM2:00～3:30 (無料)
17	木	つどいの場 なないろ 内容:「アップ(U.P)体操教室」AM10:00～12:00 (300円)

## 【各施設の所在地と問い合わせ】

- 「つどいの場 にじ」・「つどいの場 なないろ」について
  - ・つどいの場 にじ: 鮎貝2833番地1 たんぼぼ
  - ・つどいの場 なないろ: 荒砥乙327番地の3  
支えあう地域づくりなないろの会 ☎080-1815-3289
- 「のどかカフェ」について
  - ・ちょぼらの家: 荒砥甲373番地の8  
健康福祉課地域包括支援センター係 ☎86-0112

☎0238-33-9137  
NPO法人With優  
【問い合わせ】

※予約優先で相談に応じます。

ター

●どこで 白鷹町健康福祉セン

午前10時～午後2時まで

●いつ 10月24日(月)

談ください。

●どこでも構いません。一度ご相

でいる方、ひきこもりや不登校

なことでも構いません。一度ご相

誰にも相談できずに一人悩ん

出張相談会を開催します

ひきこもり・不登校に関する

## 白鷹町指定無形文化財「高玉芝居」 を公演いたします。

- 日時 令和4年11月23日(水・祝日)  
午前12時30分開場/午後1時開演
  - 場所 さくらの里文化伝承館(蚕桑地区コミュニ  
ニティセンター)
  - 演目 「三保の松原 しぶきの仁義」
  - 定員 80名(先着順・全席指定)
  - 入場券 前売券500円/当日券700円  
/中学生以下無料
- ※なるべく前売券でお買い求めくださいますよう、  
ご協力をお願いいたします。
- 入場券販売 10月25日(火)販売開始
  - 取扱先 蚕桑地区コミュニティセンター
  - お願い 飲食・飲酒はご遠慮願います。



## 【問い合わせ】

蚕桑地区コミュニティセンター ☎85-2153

## 荒砥駅展示室企画展

### 「しらたかの四季写真展」

白鷹町観光協会にて製作している“しらたかの四季”カレンダー写真にご応募いただいた写真を展示いたします。春夏秋冬様々な表情を魅せる白鷹町の風景をご堪能ください。

- 期間 11月5日(土)  
～27日(日)
- 時間 午前10時  
～午後4時



## 【問い合わせ】

(一社)白鷹町観光協会 ☎86-0086

# 11月の子育て・こころの健康ページ

## ●母子健康手帳の交付

お母さんとお子さんの健康を守るために、妊婦さん全員に交付しています。随時交付しますが、保健師が留守の場合がありますので、事前に電話などでご連絡ください。

場 所：健康福祉センター

問い合わせ：子育て世代包括支援センター

(健康福祉課健康推進係内) ☎86-0210

## ●乳幼児健診

期日	健診	対象児
16日 (水)	1歳 6カ月児	令和3年1月21日～ 3月15日生まれ

会場：子育て支援センター「にこぽーと」

受付時間：個別にご案内します。

持ち物：母子健康手帳、バスタオル、交換用オムツ、問診票、その他お子さんに必要なもの

※対象の方には郵送でご案内します。

※問診票と母子健康手帳の「保護者の記録」を必ず記入しておいでください。

※お子さんが当日具合が悪かったり、2週間以内に人にうつる可能性のある病気にかかったりしたときは、事前に電話などでご連絡ください。

問い合わせ：子育て世代包括支援センター

(健康福祉課健康推進係内) ☎86-0210

## ●離乳食サロン

ママたちで交流しながら、楽しく離乳食を学ぶサロンです。

期日	時間	対象
11月22日 (火)	1回目：午前9時30分～ 2回目：午前10時30分～ ※各回30分です。	離乳食を学びたい方

会場：子育て支援センター「にこぽーと」

内容：離乳食のポイントについてのお話  
(管理栄養士に相談できます。)

定員：各回4名まで

持ち物：母子健康手帳、筆記用具

保育：希望される方は申し込み時にご予約ください。

申し込み：11月15日(火)まで「にこぽーと」へ

問い合わせ：子育て世代包括支援センター

(健康福祉課健康推進係内) ☎86-0210

子育て支援センター「にこぽーと」

☎87-0083

## ●すくすく発達相談会

子どもの発達育に詳しい専門家(公認心理師)による、ことばや発達などの個別相談会を開催します。

期日	時間	対象
4日 (金)	午後1時～4時 (一人1時間程度)	幼児からおおむね12歳までの児童とその保護者
8日 (火)	午前9時～12時 (一人1時間程度)	

会 場：健康福祉センター

※ご希望の方は予約が必要になりますので、担当までご連絡ください。

問い合わせ：子育て世代包括支援センター

(健康福祉課健康推進係内) ☎86-0210

## ●子育て支援センター「にこぽーと」あそび広場

利用時間：午前9時30分～午後3時30分

休館日：毎週土曜日

[11月の予定]

期日	時間	イベント
1日(火)	午前9時45分～11時	赤ちゃん広場身体測定
4日(金)	午前9時45分～11時	すこやか広場身体測定
8日(火)	午前10時～11時	にこにこ音楽会
15日(火)	午前10時～11時	ママのお茶会
24日(木)	午前9時45分～11時	制作活動
29日(火)	午前11時15分～	誕生会(誕生児要予約)

※新型コロナウイルス感染症により中止になることがあります。事前にお問い合わせの上、ご参加ください。

問い合わせ：子育て支援センター「にこぽーと」

☎87-0083



つがやき  
ひがしな保育園

## 「ちょっとだけ、いっぱい！」

運動会前、年長児が外でコードリール(電線を巻くもの)乗りをしていた時のこと。

Aちゃん：先生！あのね、コードリールね、ちょっとだけ、いっぱい乗れるようになったんだよ！

担 任：ちょっとだけ？ いっぱい？

Aちゃん：うん！！ちょっとだけど…いっぱい乗れたんだ！あとで見せてあげるね。

担 任：すごい！頑張ってるね！あきらめないで頑張る気持ちがかっこいい！

Aちゃんはとびっきりの笑顔で、またコードリールに向かっていきました。

まだまだ自信がないけど、頑張っている実感と手ごたえを感じながら前向きに取り組む姿に胸が熱くなりました。



## 11月の健康カレンダー

### ●令和4年度同日検診のお知らせとお願い

令和4年度の同日検診は、新型コロナウイルス感染拡大防止のため、3つの密（「密閉した空間」、「密集した場所」、「密接した場面」）を避け、受診人数を分散させる等の感染対策を徹底した上で実施します。

①受付時間は午前7時30分～9時40分です。混雑を避けるため、受付時間を地区ごとに分けて実施します。できる限りご協力をお願いします。

②バスによる送迎を希望する方は申し込みが必要です。詳しくは、問診票送付時にご案内します。

#### <荒砥地区の同日検診日程>

期日	対象地区	場所
11月2日(水)	八幡1、2、新町、上町、出来町1、2	健康福祉センター
11月4日(金)	横町1、2、貝生1、2、3、東部4	
11月9日(水)	菅蒲1、2、下山、佐野原、大瀬、仲町4	
11月10日(木)	仲町1、2、3	

### ●注意

①健康保険証を持参してください。

②肝炎ウイルス検診は、40歳以上で今まで受けたことのない方が対象です。肝炎ウイルス検診受診券（無料券）をお持ちの方は、保険証と一緒に持参してください。

③国民健康保険以外の方で、特定健診を希望される方は、受診券と保険証を持参してください。

【問い合わせ】健康福祉課健康推進係 ☎86-0210

### ●乳がん・子宮頸がん検診

期日	対象地区	場所
11月1日(火)	東根	南陽検診センター
11月16日(水)※	荒砥	

受付時間：午後1時～1時30分

※検診の案内は検診日の約3～4週間前に郵送します。

※送迎は11月16日のみです。ご希望の方はお電話でお知らせください。

### ●心もカラダもリフレッシュしましょう！

#### 『運動で自分磨きプログラム』

内容	期日と会場
昼下がりの 美姿勢ヨガ	14・28日(月) 午後2時30分～3時30分 蚕桑地区コミュニティセンター
金曜日の 筋活レッスン	11・25日(金) 午後2時30分～3時30分 鮎貝地区コミュニティセンター
週末の 体幹リセット	18日(金) 午後7時30分～8時30分 東根地区コミュニティセンター

参加費：無料

定員：各回20名

※初めて参加する方は、事前に健康推進係へ申込書の提出が必要です。

【問い合わせ】健康福祉課健康推進係 ☎86-0210

## 11月の窓口延長・相談日・開催日

### ●窓口業務時間延長（午後7時まで）

毎週月曜日（祝日の場合は翌開庁日）

### ●弁護士相談

日時：2日(水) 午後2時10分～4時10分

場所：老人福祉センター「八乙女荘」

※相談日の前々日午後5時までにご予約ください。

問い合わせ：白鷹町社会福祉協議会 ☎86-0150

### ●婚活応援室

日時：毎週火曜日 午後1時30分～8時

会場：「K's space」（山口・喜多楼となり）

問い合わせ：健康福祉課子育て支援係 ☎86-0212

### ●農業委員会

総会開催日：25日(金) 午後3時～

受付締切日：10日(木)

問い合わせ：農業委員会農地調整係 ☎85-6128

### ●山形県救急電話相談

小児救急（15歳未満）：

プッシュ回線・携帯電話#8000、ダイヤル回線・IP  
電話・PHS023-633-0299

大人の救急（15歳以上）：

プッシュ回線・携帯電話#8500、ダイヤル回線・IP  
電話・PHS023-633-0799

日時：毎日午後7時～翌朝8時

●木野雅之・福田直樹 デュオコンサート

《ハスポー ト適用事業》



▲木野雅之/ヴァイオリン ▲福田直樹/ピアノ

▼いつ 11月18日(金)  
午後6時30分開演  
(午後6時開場)  
▼どこで ホール  
▼出演 木野雅之さん  
(日フィルソロ・コンサートマスター)  
福田直樹さん  
(米沢I・J・U応援大使)  
▼入場料 ※全席自由  
一般……………3000円  
高校生以下……………1500円

※未就学児の入場はご遠慮ください

▼定員 200人  
▼チケット あゆーむ、町立図書館ほか  
▼プログラム

- 1 木野雅之/ヴァイオリン 「超」名曲コンサート
- 2 福田直樹作品 森のおはなし
- 3 ベートーヴェン ヴァイオリン・ソナタ 第9番「クロイツェル」
- 4 ブラームス ピアノ・ソナタ 第3番

●鈴木一雄写真展

聲をきく

《ハスポー ト適用事業》

▼いつ 11月12日(土)～  
令和5年1月15日(日)  
▼午前9時～午後7時  
※1月は午後5時まで  
▼どこで ギャラリー  
▼休館日 月曜日(月曜が祝日の場合はその翌日)、年末年始(12月29日～1月3日)  
▼観覧料 一般個人500円、

白鷹町文化交流センターAYu:M

[TEL] 85-9071 [FAX] 85-9072  
[E-mail] shirataka@ayu-m.jp  
[URL] http://www.ayu-m.jp/

[開館時間]  
午前9時～午後7時  
※夜間のご予約がある場合は午後10時まで(ギャラリーを除く)

令和4年11月までの休館日  
10/17(月)・24(月)・31(月)  
11/7(月)・14(月)・21(月)・28(月)



▲秋のブナ原生林(山形県小国町)

大学生・高校生200円、中学生以下無料  
主催・お問い合わせ 白鷹町文化交流センター  
協力 富士フィルム株式会社、株式会社風景写真出版  
▼ギャラリートーク  
11月13日(日)午後2時から  
※当日の観覧券が必要です

現在、8名の会員で活動しています。一緒にダンスしましょう！

◆キッズダンス教室  
対象 小学1、2年生  
会場 白鷹町武道館  
〔これからの日程〕  
10月24日、11月14日

◆フィットネス教室  
現在14名の会員の方が登録し活動しています。これから運動を始めた方におススメです！

◆キッズダンス教室  
対象 どなたでも  
会場 白鷹町武道館  
〔これからの日程〕  
10月24日、11月14日

◆キッズダンス教室  
対象 小学1、2年生  
会場 白鷹町武道館  
〔これからの日程〕  
10月24日、11月14日

白鷹町総合型地域スポーツクラブ通信

★ROCKを楽しまう！

★ロック会員募集中！  
運動習慣づくりを始めよう！  
◆10月1日以降のご入会は、年会費が半額(一般1,900円、子供1,400円、家族セット2,500円)になります。  
※教室毎に参加費が必要です。  
ご入会いたたくと年払いを除いた、各教室が初回無料です。  
〔定期教室〕  
◆フィットネス教室  
現在14名の会員の方が登録し活動しています。これから運動を始めた方におススメです！

白鷹町総合型地域スポーツクラブ ゆめスポしらたか

「RO\*KU」  
(事務局:白鷹町教育委員会内)  
tel.87-3177  
E-mail rokku@sgic.jp  
ホームページ「ゆめスポしらたか」で検索。または、

◆セルフ整体教室(金曜日)  
現在11名の会員の方が登録し活動しています。運動不足気味の方の運動習慣づくりにも最適です。  
対象 どなたでも  
会場 白鷹町武道館  
日時 毎週金曜日(月4回) 午前9時30分～10時30分

◆クラシックギター愛好会  
現在、5名の会員でギターを練習しています。ギターの奏法や練習方法などにお悩みの方、ぜひ一緒に練習しましょう。  
対象 どなたでも(初心者可)  
会場 白鷹町武道館  
日時 毎週火曜日 午後3時30分～5時

※参加費は無料ですが、年会費が必要です。詳細は事務局へお問合せください。

白鷹町総合型地域スポーツクラブ通信

ROCKを楽しまう！

Vol.123



●こんにちは赤ちゃん

酒井 遥惶 (はるせ 駿吾 絵里奈) 鮎貝  
 菅原 しの (勉 香寿美) 畔藤  
 後藤 悠乃 (ゆの 敬仁 紗希) 鮎貝  
 デント 藍羽 (あいば ローリー ジョセフ 成美) 高玉

●おくやみ

塩野 敏夫(76) 荒砥甲 五十公野行雄(96) 大瀬  
 紺野 保夫(86) 畔藤 齋藤 榮(91) 滝野  
 新田 泰弘(79) 鮎貝 紺野美代子(86) 広野  
 渋谷たけ子(94) 十王 木村 宏(77) 鮎貝  
 荒井 良孝(88) 荒砥甲 菅間てい子(92) 畔藤  
 布施 与助(81) 高玉 馬場太三郎(89) 横田尻  
 齋藤 久藏(89) 荒砥乙 横澤千枝子(81) 鮎貝  
 鈴木忠兵衛(92) 畔藤

●まちの人口

(令和4年9月30日現在／( )は前月比)

- ・人口 12,791人 (▲6)
  - 男性 6,331人 (▲9)
  - 女性 6,460人 (3)
- ・世帯数 4,706戸 (4)

※住民基本台帳に基づく人口です。

・施設の電気点検作業(停電)のため、中央公民館と図書館が閉館となります。

【日 時】11月19日(土) 午前8時30分～午後1時まで

※戸籍の届出は受付をしております。自動ドアを手動で開けて中へお入りください。

※午後1時から平常通りの利用が可能となります。

【お問い合わせ】

総務課防災管財係 (☎ 85-6122)

教育委員会生涯学習・文化振興係 (☎ 85-6146)

ご迷惑をおかけしますが、よろしく願いいたします。



## 宝くじの社会貢献広報事業 宝くじの助成金で整備されました

地域のコミュニティ活動を推進し充実を図ることを目的に、宝くじの受託事業収入を財源として実施している「コミュニティ助成事業」により、蚕桑地区コミュニティセンターにクイックテントや座卓等が整備されました。整備された備品は、コミュニティセンターをはじめ蚕桑地区でのコミュニティ活動等で使用されます。

- 事業主体 蚕桑地区区長会
- 事業内容 コミュニティ活動備品の整備
- 助成額 250万円
- 整備された備品

クイックテント10張／テント用おもり40個／座卓10台／発電機1台／ワイヤレスアンプ1台／チューナーユニット1個／ワイヤレスマイク2本／スピーカー1台

【問い合わせ】

企画政策課コミュニティ推進係 ☎87-0830



1. テント / 2. 座卓 / 3. 発電機 / 4. スピーカー

# Ambitious!

夢に向かって、熱くなれ。

## いつも笑顔で チームを支える大黒柱！



今回ご紹介するのは、フェニックスJrスポーツ少年団に所属する、蚕桑小学校6年生の菅原陸くんです。菅原くんはお母さんの影響を受け、同少年団に入団しました。これまでの活動を通じ、ソフトボールの魅力や楽しさに、どんどんとのめり込んだそう、今シーズンはキャプテンを任せられました。

菅原君はピッチャーで、バッターとしてもチームの4番を任せられており、まさにチームの大黒柱として頑張っています。特に意識していることはバッティングのミート確立を上げること、大きな体を活かし打球を遠くへ飛ばすことが出来るので、その確率を上げていけるよう、練習中から意識して取り組んでいるそうです。また試合のチャンスの場面で打てる、勝負強いバッティングをしていきたいとも語ってくれました。

そんな菅原君を、梅津響平監督は「今年は6年生が菅原くんただ一人だが、キャプテンとして、チームを良く引っ張ってくれている」「とても優しい人柄で、後輩への指導もしっかりとしていて、下級生からも頼りにされている」と語り、菅原くんをキャプテン、そして選手として信頼している様子でした。取材当日のバッティング練習では大人の投げる球に振り負けることなく、鋭い当たりを見せ、練習中でも笑顔を絶やさず、常に先頭に立って声を出す姿が印象的でした。

最後に今後の目標を尋ねると、「10月の大会で優勝すること、そのために一戦必勝、チーム全員で頑張ります」と力強く語ってくれた菅原くん。スポーツ少年団活動最後のシーズン、これまで支えてくれた家族やチームの皆さんに笑顔を届けられるよう、最後まで諦めず笑顔で戦うことを誓いました。

**団員募集中です！！  
お気軽にご連絡ください！！**

### 所属チームの紹介

フェニックス Jr  
スポーツ少年団

- 活動日 毎週土 or 日曜日
- 場所 蚕桑小学校グラウンド
- 団員数 10名
- 代表 梅津 響平
- 連絡先 ☎090-7568-5695



### Profile

蚕桑小学校 6年  
フェニックスJrスポーツ少年団

菅原 陸くん (高玉)

最近料理にハマっていて、お母さんの手伝いをしながら自分の腕も磨いています！

アンビシャス ※「Ambitious」とは、『大志を抱け(大きな望みを持って)』という意味です。