

広報しらたか

# SHIRATAKA

2024

5

No.1303

咲き誇る無数の桜華

春泥棒に心奪われ





今年も町内各地で多くの人を楽しませました、しらかかの桜。美しい姿は一瞬ですが、その光景はこれからも皆さんの心にずっと咲き続けるのではないのでしょうか。

4月4日には、釜の越農村公園にて置賜さくら回廊のオープンニングセレモニーを開催。花咲けイベントが行われると、たちまち桜が開花。週末には大勢の見物客で賑わいを見せ、さくら売店をはじめ、高玉芝居やさくらさくらステージは大盛況となりました。

4月上旬、例年よりも少し早く古典桜の里しらかかに、桜の季節がやってきました。

古典桜の里、  
桜華の絶景広がる！





しらたか古典桜の里 さくらまつり (令和6年4月6日~14日)



また来年も、素敵な春に出会えますように。





4/5

## 97名が夢と希望を胸に抱いて 白鷹中学校入学式

この日、97名の生徒が白鷹中学校に入学し保護者の皆さんが待ちに待った晴れ姿を披露しました。

緊張した面持ちの新入生を前に、石塚良文校長は、「中学校に“失敗はありません”。たくさんのごことにチャレンジして、仲間とともに充実した生活を送りましょう。」と激励の言葉を贈り、生徒会長の菅康介くんからは、良き学校生活を送るためのアドバイスが伝えられました。

入学式後、さっそく新しい友達ができ、生徒もおり、新たな仲間と新しい生活に期待を寄せている様子が見られました。

▶堂々とした姿で入場する新入生  
▼未来に向かって大きく羽ばたけ！



4/12

## 農林業、観光、そして防災の強化へ 国土防災技術(株)と包括連携協定締結

白鷹町では、このたび国土防災技術株式会社（相川裕司代表取締役社長）と農林業、観光および防災分野での包括的な連携を図る協定を締結しました。

これは、①地域の産業に関すること②地域の活性化に関すること③地域防災および災害発生時の技術協力に関することの3つを柱とした協定であり、相川代表取締役社長は、「わが社の技術を存分に発揮し、白鷹町のさらなる発展と防災にむけて尽力したい。」と力強く述べられました。

今後、白鷹町で多く栽培されている紅花の栽培指導や、長年の課題であった白鷹スキー場の緑化に向けた取組などにもご協力いただきます。



▲熱く握手を交わす相川代表取締役社長（左）と佐藤町長（右）

4/13

## 仲間とともに活躍を誓う 白鷹町スポーツ少年団合同結団式

白鷹町スポーツ少年団合同結団式が鮎貝小学校体育館にて5年ぶりに開催されました。

今年度の団員数は、15団体 351名。団員を代表して白鷹ジュニアアスリートスポーツ少年団の紺野慈月くんが誓いのことばを宣言。菅原透本部長は「一生懸命努力すること、仲間と仲良く高め合うこと、技術だけでなく心を磨くことを大切にしてください。」と全団員にメッセージを贈りました。

その後、初の取組となるコンディショニングテストを実施。ケガの予防につなげるため、それぞれ自分の身体のコンディションの確認を行いました。



◀コンディショニングテストの様子  
▼力強く宣誓を行いました。







## 4/14 町の防災士が結束 白鷹町防災士ネットワークを設立

町内に在住または町内に勤務する防災士の資格を有する方々で構成された「白鷹町防災士ネットワーク」が設立され、この日、設立式が開催されました。

防災士とは、“自助”“共助”“協働”を原則として、社会のさまざまな立場で防災力を高める活動が期待され、そのための十分な知識と一定の技能を習得したことを日本防災士機構が認証した方です。

異常気象が頻発し、近年本町においても自然災害が発生していることを踏まえ、防災士の方々が結束し、地域の防災力の向上を目指します。



▲佐藤町長（左）より活動備品が手渡されました。

## 4/27 桃色の襷に思いを込めて 第68回山形県縦断駅伝競走大会

第68回山形県縦断駅伝競走大会が4月27日から29日の3日間で開催され、長井・西置賜チームの選手たちは桃色の襷に思いを込めて走りました。

今大会には、白鷹町から7人の選手が出走。夏日の気温の中で、懸命に襷をつなぐランナーの姿に地元からは大声援が送られました。また、主将としてチームに貢献した堀内郁哉選手（荒砥）が、長井・西置賜チーム最高殊勲選手に輝きました。

——《出走・エントリーされた白鷹出身・在住者》——

- ・渡部功将選手（山口）
- ・堀内郁哉選手（荒砥）
- ・藤原優希選手（荒砥）
- ・後藤光雅選手（荒砥）
- ・菅陽翔選手（鮎貝）
- ・黒澤叶選手（鮎貝）
- ・竹田圭吾選手（荒砥）
- ・佐藤銀河選手（十王）※エントリー



▲最終日、南陽一上山区間での藤原優希選手の激走

## 4/30 日本一の栄冠を手にし、表敬訪問 第32回技能グランプリで金賞獲得

全国の技能士が日本一を競う第32回技能グランプリにおいて、町内事業者である菅原内装の菅原智宏さんが壁装職種で最高賞の金賞を獲得。この日、受賞報告のため白鷹町役場を訪問しました。

第30回大会に続く2回目の出場となった今大会。「前回出場大会では敢闘賞という結果で悔しい思いもしました。そこで、今回は2カ月以上前から訓練を重ね、金賞を獲得することができました。非常に嬉しく思いますし、ご指導いただいた山形県表具内装組合連合会の皆さまには感謝の思いでいっぱいです。」と話しました。



▲賞状を手にする菅原智宏さん



# 白鷹町消防団

## 令和6年度 最高幹部の紹介

佐藤貴光団長以下、最高幹部の皆さんをご紹介します。



団長 佐藤 貴光



副団長 児玉 秀朗



副団長 海老名智之



統括分団長  
梅津 和則



本部分団長  
竹田 秀一



第1分団 分団長  
福嶋 貴士



第2分団 分団長  
樋口 慶樹



第3分団 分団長  
川井 竜雄



第4分団 分団長  
吉田 隆二



第5分団 分団長  
藤守 真一



第1分団 副分団長  
原田 昌典



第2分団 副分団長  
中島 宗春



第3分団 副分団長  
大木 嘉弘



第4分団 副分団長  
鈴木 悟



第5分団 副分団長  
高橋 純一



第1分団 副分団長  
須貝 弘和



第2分団 副分団長  
横山 聡



第3分団 副分団長  
梅津 智也



第4分団 副分団長  
大滝 智和



第5分団 副分団長  
小形 真彦

### ※消防団員の募集について

・入団の申込は、随時受け付けております。お近くの消防団員が白鷹分署（☎ 85-5242）へご相談ください。



# 令和7年度採用職員（土木・管理栄養士） を募集します

1次試験日

6/16(日)

- 2次試験 -  
7月予定

## 試験内容

### ●1次試験

- ・SPI3（基礎能力検査、性格検査）
- ・作文試験

### ●2次試験

- ・面接試験

ともに創ろう！“未来”のしらたか

## ■募集職種と採用予定人数

- ▶上級専門職（土木） 若干名
  - ▶管理栄養士 1名
- ※一般行政職の募集は別途行う予定です。

## ■採用予定日

令和7年4月1日  
※合格者の意向を前提とした、前倒し採用あり。

## ■試験会場 白鷹町中央公民館

## ■申込期間

▶令和6年5月1日（水）～5月24日（金）  
8：30～17：15（土日祝日を除く。）

問い合わせ：白鷹町総務課 ☎85-6120

## ■受験申込の方法

- (1) 持参または郵送による申込  
提出先：〒992-0892  
山形県西置賜郡白鷹町大字荒砥甲833番地  
白鷹町総務課総務係 職員採用担当 あて
- (2) Eメールによる申込  
提出先アドレス：saiyou-shirataka@so.town.  
shirataka.yamagata.jp

※Eメールによる提出は24時間申し込み可能ですが、最終日の5月24日（金）は17：15必着。  
※受験資格や提出方法の詳細については、町ホームページに掲載しております。必ずホームページに掲載の募集要項を確認のうえ提出してください。

採用情報はコチラから▶



# 寄附に感謝

このたび、認可地縁団体鮎貝自彊会さまより日本赤十字社白鷹町分区に10万円のご寄附をいただきました。

いただいた寄附金につきましては、令和6年能登半島地震災害義援金として被災地に贈られ、今後の復興活動資金として活用されます。

多大なるご寄附、誠にありがとうございます。



## ■ 白鷹町飲食店等応援事業（町助成事業）について

町内飲食店等の店内飲食サービス、出前・持ち帰り（テイクアウト）を割引価格で利用できます。  
※作り置き販売の弁当、惣菜などの商品は対象外になります。

※詳細は、5月27日（月）の新聞折り込みチラシ、商工会ホームページをご覧ください。

●**利用可能期間** 5月27日（月）～6月30日（日）まで

※予算額に達した時点で、期間中でも店舗ごとに終了となります。

●**割引方法** 700円以上のご利用で、1会計あたり3割引（上限2万円）となります。

※割引額100円未満は切り捨てとなります。

※店舗備え付けの「利用申請書」に記入のうえ、提出いただくと割引適用となります。

【問い合わせ】 商工観光課商工振興係 ☎87-0696

## ■ やまがた就職促進奨学金返還支援事業の助成候補者を募集します

山形県における将来の担い手となる若者の県内回帰・定住を促進するため、県と市町村が連携して奨学金の返還支援事業を実施します。詳しい応募要件や申込方法は県または町ホームページをご覧ください。

### ● 募集対象者

大学院、大学、高等専門学校、短大、専門学校の在学中で、県内企業等へ就業（公務員、医師、看護師等、保育士、介護福祉士、病院薬剤師は対象外）または県内で創業を希望する方

### ● 対象奨学金

日本学生支援機構第一種奨学金、第二種奨学金

### ● 助成候補者の認定

予算を上回る応募があった場合には、助成候補者に認定されない場合があります。

### ● 助成金額

2万6千円×令和6年4月以降に奨学金の貸与を受けた月数

（例）4年制大学を卒業した場合  
2万6千円×48ヵ月＝124万8千円  
を上限に支援します。

※応募書類を提出した市町村以外の県内に居住した場合は、助成額が1/2になります。

### ● 募集期間

5月20日（月）～6月28日（金）

※郵送の場合は必着

【申請先・問い合わせ】

商工観光課商工振興係

☎87-0696



県HP



町HP



※返還支援後さらに2年間、県内居住・就業を継続する必要があります。

## ■ 白鷹町正社員化促進事業奨励金について

白鷹町では、優秀な人材の確保・定着を促進するため、町内の中小企業事業主の皆さんが、非正規雇用労働者を正社員に転換した場合に、国のキャリアアップ助成金（正社員化コース）に上乗せして町奨励金を支給します。

町奨励金の額は区分に応じて7万5千円から20万円となります。詳細や申請手続きについては、町ホームページをご覧ください。

区分	1人当たり	
	キャリアアップ助成金（国）	正社員化促進事業（白鷹町）
有期→正社員	中 80万円	中 15万円
		小 20万円
無期→正社員	中 40万円	中 7万5千円
		小 10万円

※中：中小企業事業主  
小：小規模事業主



## 使用済みの小型家電と古着を無料回収します

5/25<sup>±</sup>AM  
10時～12時

回収された小型家電は破碎・選別などを経て、鉄・アルミ・金・銀・銅・レアメタルなどに再資源化されます。

古着類は海外で再利用されます。

## ●注意事項

- ・個人情報が含まれるものはデータを消去してください。
- ・電池、インク、テープ、ディスクなどは外してください。
- ・スピーカー単体は対象外です。
- ・木製部分の多いものは対象外です。
- ・キーボード、マウス、テンキーは回収しません。(不燃ごみに出してください。)
- ・使い捨てカメラやポラロイドカメラは対象外です。
- ・CRTモニターは有料(1台につき税込3,300円)で回収します。釣り銭のいらないようにご用意ください。
- ・白物家電の食品残し等はないようにしてください。
- ・古着は透明または半透明な袋に入れてお持ちください。
- ・箱や紙袋はお持ち帰りいただきます。
- ・靴とバッグ、ぬいぐるみは回収しませんのでご了承ください。

- 天候等により急に中止となる場合もございます。
- 1台ずつご案内しますので、係員の指示に従ってください。
- 車から荷物を降ろす作業は各自行ってください。

- 場 所 白鷹町役場 庁舎側駐車場
- 回収品目 下記のとおり
- 回収方法 直接ご持参ください。

## 【問い合わせ】

美しい郷づくり推進会議・白鷹ごみゼロの日実行委員会  
(事務局：町民課くらし環境係 ☎ 85-6131)



## 回収品目一覧

## 通信機械器具

電話機 (ダイヤル式除く)  
ファクシミリ、複合機  
携帯電話・スマートフォン  
公衆用 PHS

## パソコン類

デスクトップ型パソコン本体  
ノート型パソコン  
モニター 一体型パソコン  
液晶モニター  
タブレット

## ワープロ

インクジェットプリンター  
フォトプリンター

## USBメモリ

メモリーカード  
ハードディスク

## 基盤

ハブ、ルーター等周辺機器

## その他付属品

ケーブル、充電器、アダプター

## 電子機械器具

ラジオ  
ビデオテープレコーダー  
DVD プレーヤー、HDD レコーダー  
BD プレーヤー  
プロジェクター  
デジタルオーディオプレーヤー  
(フラッシュメモリ、HDD)  
テープレコーダー  
CD・MD プレーヤー  
IC レコーダー

チューナー、アンプ  
(ギター、ベースアンプは不可)

CD ラジカセ  
(スピーカー一体型コンポ)

電子書籍リーダー、電子辞書

## ドローン

## カメラ

デジタルカメラ  
ビデオカメラ  
一眼レフカメラ  
フィルムカメラ

## カー用品

カーナビゲーションシステム  
カーカラーテレビ  
カー DVD、カーステレオ、カー CD・MD  
ETC車載ユニット  
鉛バッテリー (車、バイク、農機具等)

## ゲーム機

据置型・携帯型ゲーム機  
ミニ電子ゲーム機  
ゲーム機用コントローラー  
カセット型ソフト

## TV チューナー関連

地上デジタルチューナー  
CS デジタルチューナー  
BS / CS アンテナ  
ケーブルテレビ STB

## 白物家電

炊飯器、ホットプレート、オーブントースター  
電子レンジ、オープンレンジ  
(ターンテーブルは外してください。)  
扇風機、電気ストーブ、電気アイロン  
ヘアードライヤー、ヘアアイロン

## 古着類 (衣類)

シャツ、ズボン、子ども服、スーツ、和服、水着 など

## その他

カーテン、タオル、ハンカチ、毛布

## ×回収できないもの

布団、枕、クッション、防寒着、スキーウェア、濡れ・汚れがあるもの、そのまま着られないもの



## ■国土交通省LINE通報アプリについて

道路に落下物、穴ぼこ等を見つけた際に、国土交通省の道路緊急ダイヤル#9910に加えて、LINEアプリによる通報が可能になりました。

LINEアプリによる通報は電話での通報と異なり、スマートフォンから取得した位置情報や状況写真を通報できることが可能となります。また、匿名で

の通報となることや閉庁時間中でも通報が可能であることから、通報者の負担軽減にも繋がることが期待されます。詳細につきましては町ホームページをご覧ください。

### 【問い合わせ】

建設課維持係

☎85-1819



## ■春季消防演習のお知らせ

●いつ 6月2日(日)

●【第一会場】 荒砥仲町NTT  
白鷹電話交換所周辺

●時間 午前9時～

●内容 火災防ぎよ訓練

●【第二会場】 荒砥仲町通り

●時間 午前9時50分～

●内容 分列行進

※県立荒砥高 等学校吹奏楽部の演奏に合わせ、幼年消防クラブの防火パレードも行います。

●【第三会場】 役場駐車場

●時間 午前10時30分～

●内容 観閲・部隊訓練・白鷹  
中学校吹奏楽部演奏

●【第四会場】 役場駐車場

●内容 講評・表彰式

※この演習により、荒砥仲町NTT白鷹電話交換所周辺で午前8時30分から午後0時30分までの間一部通行止めとなります。

※火災防ぎよ訓練では消防車両等が緊急走行しますので、事故などが無いようご注意ください(特にお子さまからは目を離さないようお願いいたします)。また、放水が行われますので洗濯物などが濡れないようご注意ください。

【問い合わせ】

消防署白鷹分署

☎85-15242

## ！ 白鷹町住民税均等割のみ課税世帯等支援給付金確認書の提出について (お忘れではないですか?)

物価高騰による負担増を踏まえ、住民税均等割のみ課税世帯に対し「白鷹町均等割のみ課税世帯等支援給付金」(10万円)を支給しています(住民税非課税世帯向けの価格高騰重点支援給付金7万円を受給した世帯は対象外)。

確認書の返送期限は令和6年5月31日(金)です。お手元に書類がございましたら、内容を確認し必要事項を記入のうえご返送ください。

【住民税均等割のみ課税とは】

白鷹町の場合、令和5年度均等割の年額は6,000円(町民税3,500円、県民税2,500円)です。

納税通知書や課税証明書に記載されている所得割の金額が0円の人です。

※詳細は、町報2024年3月号9頁をご覧ください。

## ！ 白鷹町住民税非課税世帯等支援給付金(こども加算)について

住民税非課税世帯および均等割のみ課税世帯に対する給付金(7万円および10万円)の対象世帯のうち、18歳以下の児童を扶養している世帯に対し、こども加算として児童1人当たり5万円を加算して給付しています。

該当する世帯には、「支給のお知らせ」をお送りし、順次振込しています。お知らせのあった世帯は、内容をご確認ください。

【問い合わせ】 健康福祉課福祉係 ☎86-0111



■ 朝日連峰夏山開きについて

●いつ 6月16日(日)

午前11時〜

●どこで 朝日連峰鳥原山朝日  
獄神社前

※標高差約1000m程度、往復約6時間の登山になります。

●持ち物

昼食、飲料水、雨具など

※登山できる服装でご参加ください。

●交通

当日午前5時30分に役場前から古寺案内センターまでのバ

スが出ますのでご利用ください。

●申込締切 6月7日(金)

※バスの乗車人数に限りがありますので、お早めにお申し込みください。

【問い合わせ】

商工観光課

観光交流係

☎ 85-6126



■ 6月1日は「人権擁護委員の日」

人権擁護委員は、地域の皆さんから人権相談を受け、問題解決のお手伝いをしたり、法務局の職員と協力して人権侵害による被害者の救済をしたり、地域の皆さんに人権について関心を持ってもらえるような啓発活動を行っています。

●人権特設相談日

6月4日(火)

午前9時30分から11時30分  
白鷹町中央公民館2階  
会議室A、会議室B

●相談日

毎週月・金曜日

山形地方法務局米沢支局

☎ 0238-22148

※随時相談を受け付けています。

●標語 「誰か」のことじゃない

●町の人権擁護委員

菅 文隆委員(山口)

菊地 洋子委員(鮎貝)

嶋林 淳子委員(荒砥)

鈴木 和夫委員(十王)

向田美和子委員(広野)

中村 裕之委員(畔藤)

【問い合わせ】

町民課くらし環境係

☎ 85-6131



令和5年度版  
広報しらたか・議会だよりしらたかの有料製本サービスを行います

広報紙の有料製本を行います。希望される方は、下記によりお申し込みください。

●製本対象

令和5年度に発行した

・広報しらたか (No.1290 ~ 1301)

・議会だよりしらたか (No.158 ~ 161)

●料金 1部 500円

●受付期間 6月21日(金)まで

●申込方法 広報紙つづりに住所と氏名を記入し、各地区コミュニティセンター、または企画政策課情報係までお持ちください。その際、備え付けてある受付表に住所と氏名をお書きください。

●製本後のお渡しとお支払い

・製本完了後、ご家庭へ郵送します。

・同封する「納付書」により町内金融機関(ゆうちょ銀行は除く)、または役場出納窓口で料金をお支払いください。

【問い合わせ】企画政策課デジタル推進室情報係

☎ 85-6121



広報しらたか



議会だよりしらたか

—— お願い ——

- ・「広報しらたか」「議会だよりしらたか」以外の印刷物などは入れないようにしてください。
- ・つづる順番は広報しらたか4月号が一番上になるようにし、3月号の後に、議会だよりしらたかをつづってください。
- ・一部の号が抜けている場合はできる限り補充しますので、不足の号を表紙に明記してください。



## 高齢者の安全運転を支援します

自動車に後付けの安全運転支援装置を設置する場合の費用に  
対して補助金を交付します。  
※取付前に申請が必要です。

●補助対象者 令和7年3月31日現在で満65歳以上となる町内在住の方

●補助対象自動車 自動車車検証上の使用者が、補助対象者である自動車

●補助金額 装置の購入および設置に要する費用の6/10の額（千円未満の端数切捨て）

●補助上限額

▼障害物探知機能付き 6万円

▼障害物探知機能なし 3万円

【申し込み・問い合わせ】

取り扱い事業者にお問い合わせください。

事業所名	所在地	電話番号
(株) ホンダ南山形 (ホンダカーズ西置賜白鷹店)	十王 2461-4	☎ 85-2521
(有) 小口自動車整備工場	鮎貝 7481	☎ 85-2367
(有) 白鷹オート	高玉 913-1	☎ 85-3114
(有) 梅津自動車	荒砥甲 720	☎ 85-2560
(有) 小嶋自動車整備工場	鮎貝 1009	☎ 85-3164

## 2024年台湾東部沖地震救援金に

### ご協力ください

台湾東部で大きな地震があり、多くの被害が発生していることから、日本赤十字社では救援金の受付をしております。

●救援金名 「2024年台湾

東部沖地震救援金」

●受付期間 6月28日(金)まで

●受付場所・時間

▼白鷹町役場1階町民課

▼白鷹町健康福祉センター  
午前8時30分～午後5時まで  
※月～金曜日（祝日を除く）

【問い合わせ】

日赤白鷹町分区分事務局／健康福祉課福祉係

☎ 8610111

## 令和6年度地域学校協働本部事業 ボランティア募集

白鷹町地域学校協働本部では、町立小中学校がおこなう教育活動にお手伝いいただける方を通年で募集しています。知識や経験は問いません。「できる人が」「できる時に」「できる範囲で」皆さんの特技や技能を子どもたちのためにいかしてみませんか？

### ■例えばどんな取組があるの？

- \*学習支援（調理、裁縫、絵画、地域の歴史、スキー、水泳、稲作・畑作学習）
  - \*図書館支援（本の整理、読み聞かせ）\*環境整備支援（雪囲い、グラウンド周辺草刈り、町内清掃）
  - \*交通安全支援 \*部活動支援 \*クラブ活動支援 \*学校行事支援 など
- ※内容の詳細については、中央公民館や各地区コミュニティセンター等に設置のチラシやホームページをご覧ください。

～お気軽にお問い合わせください～

### ▼地域学校協働活動推進員

白鷹中学校 酒井宏幸 ☎85-5531

鮎貝小学校 村上茂一 ☎85-2030

### ▼事務局

教育委員会

生涯学習・文化振興係 ☎85-6146





# 有害鳥獣対策の各種支援について



【問い合わせ】林政課森林整備係 ☎ 85-6125

## ■ 狩猟免許および銃砲所持許可などの取得に係る費用の一部を補助します

鳥獣による農作物被害の減少および人身被害の防止を図るため、新規の狩猟免許および銃砲所持許可などの取得に必要な費用の一部を予算の範囲内で補助します。

●対象者 次のいずれにも該当する方

- ①町内に住所を有する方で令和4年4月1日から令和7年3月31日までの期間に狩猟免許を取得した者
- ②山形県猟友会西おきたま支部

## ■ 農作物被害防止用の電気柵の設置費用の一部を補助します

鳥獣による農作物被害を軽減するため、耕作地などに電気柵を設置するために必要な費用の一部を予算の範囲内で補助します。

●対象者 販売農家または販売農家グループ、自家用農家

※電気柵を農作物収穫前に耕作地などに設置を完了できる方に限る。

白鷹分会（以下「猟友会」という。）に入会し、町内の有害鳥獣捕獲活動に積極的に従事することができる者

●補助率 次に記載する経費の2分の1（上限5万円）

- ①狩猟免許取得に係る経費
  - ②銃砲所持許可に係る経費
  - ③銃砲の所持に係る経費
  - ④狩猟者登録に係る経費
  - ⑤猟友会の入会に係る経費
- ※詳しくは、お問い合わせください。

●補助率 電気柵の設置に係る経費の3分の1（上限10万円）

※自家用農家の場合は、上限が1万円となります。（ただし、3戸以上で連たんする農地に共同で設置する場合は上限10万円となります）

※設置する前の申請が必要となりますので、必ず事前にお問い合わせください。

## ■ 地域ぐるみで行う鳥獣被害防止対策を応援します

地域において有害鳥獣からの被害防止計画をたて、地域ぐるみ（集落）で広域の電気柵を設置する場合、白鷹町鳥獣対策協議会から資機材一式をその地域に貸し出す事業です。

●事業名 「令和6年度地域ぐるみで行う鳥獣被害対策支援事業」

●事業対象 おおむね町内単位の集落（受益者3戸以上）

●募集地区 1〜2地区

◆申請に必要なもの

- ・事業計画書
  - ・実施区域の受益者名簿
  - ・被害状況の一覧（整理簿、写真等）
  - ・設置箇所図
- ◆募集期間 5月15日（水）〜6月18日（火）まで

### ◆注意

1. 集落のどの箇所にも電気柵を設置するか、延長はどの程度になるか、集落内で綿密に話し合い現地を確認しながら検討してください。また、合意形成を図る際に行った会議の議事録等を作成してください。
  2. 作付けしている品目や被害状況（被害面積、被害量等）について整理簿等にまとめてください。
  3. 電気柵設置及び撤去、下草刈の実施などに関する維持管理規定を作成してください。
- ※申込みが多数の場合、申請内容を審査の上、実施地区を選定します。まずは担当までご相談ください。

## Q 有害鳥獣の捕獲を行うには・・・

有害鳥獣（農地を荒らすイノシシなど）の捕獲を行うためには、一部の例外（タヌキ、ハクビシンなどの小動物）を除き、原則として許可が必要となります。捕獲作業に従事するには、必要な要件があります。



◀詳しくはこちらをご覧ください。  
町ホームページ  
QRコード

**要件を満たすことなく有害鳥獣の捕獲を行うことはできません。ご注意ください。**



## 令和6年度の軽自動車税（種別割）の税額（年額）について



### 原動機付自転車、二輪車、小型特殊自動車

車種区分		令和5年度 税額（年額）
原動機付自転車	50 cc以下	2,000 円
	50 cc超 90 cc以下	2,000 円
	90 cc超 125 cc以下	2,400 円
	ミニカー	3,700 円
	特定原付 0.6kw 以下 （電動キックボード）	2,000 円
軽二輪車（125 cc超 250 cc以下）		3,600 円
二輪の小型自動車（250cc超）		6,000 円
専ら雪上を走行するもの		3,600 円
小型特殊自動車	農耕作業用のもの	2,400 円
	その他のもの	5,900 円



### 三輪および四輪以上の軽自動車

車種区分			税額（年額）			
			(1)	(2)	(3)	
軽自動車	三輪		4,600 円	3,100 円	3,900 円	
	四輪以上	乗用	営業用	8,200 円	5,500 円	6,900 円
			自家用	12,900 円	7,200 円	10,800 円
	四輪以上	貨物用	営業用	4,500 円	3,000 円	3,800 円
			自家用	6,000 円	4,000 円	5,000 円

(1)最初の新規検査から13年を経過した車両（重課税率「環境にやさしい「グリーン化」を推進するため、環境負荷が他に比べて大きいと考えられる車両に対する税率のこと」適用車。）

※令和6年度は、最初の新規検査年月が平成23年3月31日以前の車両が重課税率の対象

(2)平成27年3月までに最初の新規検査を受けた、重課税率が適用されない車両（電気、天然ガス、メタノール、混合メタノール、ガソリンハイブリッドの車両および被けん引車が適用されない車両）

(3)平成27年4月以降に最初の新規検査を受けた車両

### 〔グリーン化特例（軽課税率）について〕

令和5年度中(令和5年4月1日から令和6年3月31日まで)に最初の新規検査を受けた車両で、次の基準を満たすものについて、令和6年度分に限り軽自動車税（種別割）を軽減する特例措置が適用されます。

#### ●対象車

(ア)電気自動車、燃料電池自動車、天然ガス自動車  
（平成21年度排出ガス10%以上低減または平成30年排出ガス規制適合車）

(イ)営業用乗用：令和2年度燃費基準+30%達成車

(ウ)営業用乗用：令和2年度燃費基準+10%達成車

※(イ)(ウ)については、内燃機関の燃料が揮発油（ガソリン）の軽自動車に限ります。また、いずれも平成17年排出ガス基準75%低減達成または平成30年排出ガス基準50%低減達成車に限ります。

※燃費基準の達成状況は、自動車検査証の備考欄に記載されています。

※令和2年度燃費基準については、平成32年度燃費基準と同様の扱いをします。

車種区分			税額（年額）			
			(ア) おおむね 75%軽減	(イ) おおむね 50%軽減	(ウ) おおむね 25%軽減	
軽自動車	三輪		1,000 円	2,000 円	3,000 円	
	四輪以上	乗用	営業用	1,800 円	3,500 円	5,200 円
			自家用	2,700 円	対象外	対象外
	四輪以上	貨物用	営業用	1,000 円	対象外	対象外
			自家用	1,300 円	対象外	対象外

## 令和6年度の所得証明および課税証明書などの発行開始日

### 【特別徴収の方】 5月15日（水）

給与所得者の方の納税方法で、年税額を12回（6月から翌年5月まで）に分け、会社など（特別徴収義務者）が月々の給与から天引きで徴収し納税していただく方

### 【普通徴収の方】 6月14日（金）※年金特別徴収の方を含む

①自営業者の方などの納税方法で、年税額を4期（納期限は、7月1日（月）、9月2日（月）、10月31日（木）、12月27日（金））に分けて自分で納税していただく方

②年金特別徴収の方…年金所得者で年金からの天引きで納税していただく方

令和6年度の所得証明書には令和5年中の所得、課税および非課税証明書などには令和5年中の所得に対する課税額が記載されます。

※令和6年1月1日現在、白鷹町に住所のある方で所得の申告がある方に発行できます。

※所得の申告がない場合は別途申告書の提出が必要となります。（税務出納課へ申告書を提出してください。）



## ■ 軽自動車税（種別割）の納期限は5月31日（金）です

### ① 軽自動車税（種別割）の減免

障がいのある方で一定の要件に該当する場合は、申請により軽自動車税（種別割）の減免を受けることができます。要件については、税務出納課町民税係にお問い合わせください。

また、軽自動車税（種別割）の減免は毎年申請が必要です。昨年から引き続き減免を受けられる方も、期間内に再度申請をしてください。申請されない場合は、減免を受けられなくなります。

● **申請期間** 納付書が届いた日～5月31日（金）

※納期限まで

● **申請場所** 税務出納課町民税係

● **申請の際に持参いただくもの**

① 申請者の個人番号がわかるもの、または身体障害者手帳など障がい状態がわかるもの

② 免許証

③ 軽自動車税（種別割）の納付書または納税通知書

※家族が運転する場合は、運転する方の免許証もお持ちください。

### ② 軽自動車税（種別割）を口座振替される方

軽自動車税（種別割）を口座振替で納められた方の車検時に必要な納税証明書は6月中旬に発送します。ただし、発送までの間に車検を受けられる方には随時発行します。引き落としの確認時間を短くするため、引き落としの確認ができる預金通帳を記帳してご持参のうえ、税務出納課町民税係までおいでください。

### ③ 軽自動車税（種別割）を納付書で納付される方へ

納付書の右端が、車検時に必要な「軽自動車（種別割）納税証明書（継続検査用）」になりますので、車検のある方はなくさないように注意してください。

万が一なくされた場合は、税務出納課町民税係で再発行できますので、納付が確認できるもの（領収書など）をご持参のうえ、おいでください。（町で納付の確認ができるまで、納付された場所が金融機関の場合は2～7日程度、コンビニエンスストア・スマホ決済の場合は2～3週間程度かかります。）

※軽自動車の車検のためにすぐに納税証明書が必要な方は、スマホ決済は利用せずに、納付書裏面に記載の納付場所の窓口で納めてください。

## 個人住民税の定額減税について

令和6年度税制改正により、令和6年分の所得税および令和6年度分の個人住民税において定額減税が実施されることとなりました。個人住民税の定額減税についてお知らせします。

### 対象となる方

前年の合計所得金額が1,805万円以下の個人住民税所得割の納税義務者

### 減税額

本人、配偶者を含む扶養親族1人につき、1万円

※1 定額減税の対象となる方は、国内に住所を有する方に限ります。

※2 同一生計配偶者および扶養親族の判定は、原則、前年12月31日の現況によります。

※3 控除対象配偶者以外の同一生計配偶者の方がいる場合は、令和7年度分の個人住民税において1万円の定額減税が行われます。

### 徴収方法 (令和6年度分)

① 給与所得に係る特別徴収（給与所得者の方）

② 普通徴収（事業所得者等の方）

③ 公的年金等に係る所得に係る特別徴収（年金所得者の方）

○減税額については、納税通知書の裏面または特別徴収税額通知書の摘要欄に記載があります。

○定額減税は、住宅ローン控除や寄附金税額控除など、全ての控除が行われた後の所得割額から減税されます。

○減税しきれない場合は、別途給付金（調整給付）が支給されます。

所得税の定額減税の詳細は、国税庁ホームページ「定額減税特設サイト」をご参照ください▶  
(<https://www.nta.go.jp/users/gensen/teigakugenzei/index.htm>)





「高齢者福祉」

- **通所型サービスA**  
運動、交流に加え、栄養改善、口腔ケア、認知症予防などを取り入れながら、総合的な健康づくりに取り組んでいきます。
- **条件** 65歳以上の方で、25項目の基本チェックリストで該当する方
- **利用** 週に1回
- **利用料** 午前10時から午後3時まで 700円/回
- **場所** 老人福祉センター
- **通所型サービスA**  
「元気パワーアップクラブ」  
体力・筋力の維持、向上に向けた運動に取り組んでいます。
- **条件** 65歳以上の方で、25項目の基本チェックリストで該当する方
- **利用** 週に1回
- **利用料** 200円/回
- **場所** 須貝接骨院
- **通所型サービスB**  
住民の方が運営している、いつでも、だれでも気軽に過ごせる居場所です。歌、趣味活動、

- 体操、モルック、レクリエーション、茶話会など、毎回楽しい企画を行っています。
- **条件** どなたでも
- 『つどいの場 にじ』
- **利用** 毎週火曜日と金曜日 午前10時～12時
- **利用料** 原則200円/回
- **場所** 鮎貝108 (白光園地域交流棟)
- 『つどいの場 なないろ』
- **利用** 毎週月曜日と木曜日 午前10時～12時
- **利用料** 原則200円/回
- **場所** 荒砥乙327-3
- **通所型サービスC**  
専門職の個別相談、指導のもと、短期間の集中リハビリに取り組んでいます。
- **条件** 65歳以上の方で、介護保険の要支援認定者または25項目の基本チェックリストで該当する方
- **利用** 週に1回
- **利用料** 通所400円/回 訪問500円/回
- **場所** 健康福祉センター
- **元気わくわく教室**  
認知症予防、口腔、栄養の視点を取り入れながら体力・筋力の維持向上に向けた運動に取り組んでいます。

- **条件** 65歳以上の方
- **利用** 週に1回開催
- **利用料** 200円/回
- **場所** 各地区コミュニティセンター
- **男性限定元気わくわく教室**  
参加者同士で交流しながら、体力・筋力の維持向上に向けた運動に取り組んでいます。
- **条件** 65歳以上の方
- **利用** 月に2回開催
- **利用料** 200円/回
- **場所** 健康福祉センター
- **元気ワンダフル教室**  
参加者同士で交流しながら、体力・筋力の維持向上に向けた運動に取り組んでいます。
- **条件** 65歳以上の方
- **利用** 週に1回
- **利用料** 200円/回
- **場所** 新野医院運動コーナー
- **おむつ支給事業 (市町村特別給付)**  
在宅で常時失禁状態にある介護の必要な高齢者に対して、紙おむつを支給します。
- **条件** 65歳以上の方で、要介護1以上の常時失禁状態にある高齢者。ただし、要介護1・2については認知症高齢者の日常生活自立度がⅢa以上の方(入院中は該当しません。)
- **給付** 現物(1ヵ月あたり介護保険制度の利用者負担割合が1割の方は4000円以内、それ以外の方は2000円以内)

- **地域生活あんしんネットワーク事業**  
ひとり暮らしの高齢者などが、急病や災害などの緊急時にごく簡単な操作で受信センターに通報することのできる緊急通報機器の設置を行います。
- **条件** 65歳以上の方のみの世帯、またはこれに準ずる方で町民税非課税世帯
- **利用料** 550円/月
- **高齢者世帯等雪下ろし費支給事業**  
自力で雪下ろしができない世帯に対して雪下ろし費用を支給します。
- **条件** 町民税非課税世帯で65歳以上の方のみの世帯、障がい者のみの世帯など
- **給付** 屋根の雪下ろし1回当たり1万8000円を上限として年度3回以内
- **高齢者世帯等雪はき支援事業**  
自力で除雪ができない世帯に対して除雪支援を行います。
- **条件** 町民税非課税世帯で65歳以上の方のみの世帯、障がい者のみの世帯など
- **内容** 住居の出入り口から生活道路に出るまでの除雪を行います。
- **認知症初期集中支援推進事業**  
認知症の疑いのある方、認知症の方と家族の方が安心して在宅生活が続けられるよう、認知

- 症ケアの専門職が訪問し支援します。また、認知症などの早期発見・早期治療のために専門医による相談を行います。
- **条件** 40歳以上の方で認知症について相談したい方やその家族
- **おたつしや訪問事業**  
ひとり暮らしの方が安心して生活できるよう支援するためにケアマネジャー、地域包括支援センター職員が訪問します。
- **条件** 75歳以上のひとり暮らしの方
- **おでかけ見守り事前登録**  
徘徊などで行方不明となったとき、早期に見送ることができるように支援します。
- **認知症高齢者運転免許証自主返納等支援事業**  
65歳以上で認知症により介護認定を受けている方が運転免許証を自主返納した場合、また、75歳以上の方で認知症により運転免許証取消処分となった場合、タクシー利用助成券を交付します。
- **家族介護者交流事業**  
介護者の心身のリフレッシュのための交流会や研修会を実施します。
- **条件** 要介護度1～5までの方を介護している家族
- **認知症カフェ実施事業**  
認知症の方やご家族をはじめ、地域の方など誰もが気軽に参加



できる認知症カフェ（のどかカフェ）を開催します。

## 「心身障がい者福祉」

### ■障がい福祉サービス

障がい者（児）の自立した生活を支援します。

- **内容** 居宅介護、生活介護、短期入所、就労継続支援、グループホーム、児童発達支援、放課後等デイサービスなどの居宅生活や、障がい者支援施設などへの入所・通所の支援
- **条件** 身体・知的・精神障がい者（児）・難病などで支援が必要な方

※障害支援区分認定が必要になります。

- **料金** 世帯の町民税課税状況に応じた負担と食費などの実費負担

### ■補装具費支給事業

障がい者（児）の身体機能を補完・代替するものを装着することにより、自立した生活を支

援します。

- **内容** 必要な補装具費を支給
- **条件** 身体障害者手帳所有者または難病などで補装具が必要な方

- **料金** 原則経費の1割負担 ※負担上限があります。

### ■自立支援医療費支給事業（更生医療・育成医療・精神通院医療）

自立支援医療費を支給し、福祉の増進を図ります。

- **条件** 更生医療・育成医療・精神通院医療の対象疾病を有する方で、一定所得未満の方
- **給付** 医療保険の個人負担分の一部を給付（課税・収入状況などに応じて給付額が異なります）

### ■地域生活支援事業

障がい者（児）の地域での自立した生活を支援します。

- **内容** 日中一時支援事業、移動支援事業（特別支援学校への通学支援含む）、コミュニケーション支援事業、成年後見制度利用支援事業、自動車運転免許取得・改造助成事業など
- **条件** 身体・知的・精神障がい者（児）または難病などで支援が必要な方

- **料金** 原則サービス料の1割負担と食費などの実費負担

### ■日常生活用具給付事業

障がい者（児）が日常生活を

営む上での困難を改善し、自立した生活を支援します。

- **内容** ストマ、おむつなどの給付、入浴補助用具、手すり、住宅改修費給付など

- **条件** 障害者手帳所有者または難病などで支援が必要な方

- **料金** 原則経費の1割負担 ※負担上限があります。

### ■障がい者相談支援事業（無料）

障がい者の自立した生活を支援するため、相談業務を委託しています。

- **内容** 障がい者やご家族の悩みや相談に対して、専門的な職員が相談を受け、その方にあった支援を行います。

### ●連絡先

相談支援事業所ごぶし ☎ 85-6550

相談支援事業所おきたま ☎ 88-5357

児童発達支援センターにこっと ☎ 87-9250

### ■軽度・中等度難聴児補聴器購入支援事業

身体障害者手帳の交付対象とならない軽度・中等度の難聴児の補聴器購入費を助成します。

- **条件** 身体障害者手帳の交付対象とならないことなど

### ●助成 補聴器購入費用の3分の2

※ただし、補聴器の種類ごとに助成上限があります。

### ■心身障がい者福祉タクシー等利用助成事業

タクシー等利用券を交付します。

- **内容** 年間で福祉タクシー券（500円17枚綴）を1冊交付。人工透析のため通院の方は2冊。

※交通費助成を受けている方は1冊。

- **条件** 身体障害者手帳1〜3級の方（ただし、下肢機能障害は1〜4級の方）

- ・療育手帳A、Bの方
- ・精神障害者保健福祉手帳1・2級の方

### ■人工透析患者通院交通費助成事業

人工透析療法を受けるための通院交通費の助成を行います。

- **条件** 身体障害者手帳所有の所得税非課税の方で、生活保護法などにより通院交通費の助成を受けていない方

- **給付** 自宅から医療機関までの往復距離により

- ・20キロ未満 3000円/月
- ・20キロ以上30キロ未満 4000円/月
- ・30キロ以上 5000円/月

### ■在宅酸素療法者支援事業

医師の処方により在宅酸素療法を行っている方に酸素濃縮器の電気料金の助成を行います。

- **給付** 呼吸器機能障害により

身体障害者手帳3、4級を所有している方は月額1600円。その他の方で、本人の前年分所得税非課税の方は月額800円。

### ■重度障がい者介護者激励金

重度障がい者を在宅で介護している方に対し、介護者激励金を支給します。

- **条件** 身体障害者手帳1、2級または療育手帳A所有の20歳以上65歳未満の方で、日常生活全般において介護を要する在宅の障がい者の介護者

- **給付** 2万6千円/年

### ■特別障害者手当・障害児福祉手当

精神または身体に著しく重度の障がいがあり、日常生活において特別の介護を必要とする方に手当を支給します。

- **条件** 病院などに3カ月以上入院または施設に入所していない方、本人および扶養義務者が一定所得未満の方

- **給付** 年4回支給（月額）

- ・20歳以上 2万8840円
- ・20歳未満 1万5690円

### ■灯油等購入助成事業

冬期間における灯油等購入による経済的負担を軽減するため1世帯につき5000円を助成します。

- **条件** 町民税非課税世帯で重度心身障害者医療証交付世帯、65歳以上の方のみの世帯など



# 移住・定住 施策

人口減少を抑制するための施策の一つ「移住・定住」に関する令和6年度の事業を紹介いたします。



## 町外から転入された方へ

### ■しらかが若者移住定住支援交付金

○対象世帯：条件すべてを満たす世帯

①転入時において、夫または妻のどちらかが45歳未満である夫婦世帯または45歳未満の方と中学生以下のお子さんがある世帯

②令和6年3月1日から令和7年2月28日までの期間に転入した方。ただし、町から転出後1年に満たない

間に再転入した方は対象となりません。

③会社などの転勤による異動でない世帯

④進学による異動でない世帯

⑤5年以上定住の意思のある世帯

※5年以内に転出した場合の返還規定があります。

基本額	子育て世帯加算金 (中学生以下の子どもがいる世帯) ※出産予定を含む	
	1～2人	3人目以降
10万円	10万円	1人増すごとに 5万円ずつ加算



## 東京圏から移住された方へ

### ■移住支援金事業

東京23区（在住者または通勤者）から白鷹町内に移住された町内出身者等、白鷹町の関係人口の要件に該当する方などに対し、最大100万円（子育て加算あり）の移住支援金を支給します。



## 県外から移住された方へ

### ■山形県移住世帯向け食の支援事業

県外から山形県へ移住された方に対し、米・味噌・醤油を提供します。

詳細はお問い合わせください。

○対象：県、町の移住相談を経て転入された方

【問い合わせ】 白鷹町企画政策課コミュニティ推進係 ☎ 87-0830



## 空き家をお持ちの方へ

### ■白鷹町空き家バンク事業

空き家バンクでは、空き家を売りたい方、貸したい方の情報を集約し、利活用したい方へ紹介します。

○登録に必要な書類：登録申込書、身分証、物件情報など

※詳細は下記までお問い合わせください。



## 空き家の管理でお困りの方へ

### ■「空き家管理サービス」

空き家を今すぐ利活用できない方や遠方で管理が行き届かない方のために、管理をサポートします。

コース	料金
お手軽コース	月額 5,000円/棟
しっかりコース	月額 10,000円/棟

【問い合わせ】 白鷹町空き家対策ネットワーク協議会 事務局：(有)守屋工務店内 ☎ 85-2540



## お住まいをお探しの方へ

### ■空き家利活用支援交付金事業

空き家バンク物件を取得され5年以上定住の意思がある方に交付金を交付します。

※返還規定があります。

子育て加算  
あります

契約種類	基本額	子育て世帯加算金 (中学生以下の子どもがいる世帯) ※出産予定を含む	
		1～2人	3人目以降
売買	50万円	10万円	1人増すごとに 5万円ずつ加算
賃貸	5万円		

【問い合わせ】 白鷹町建設課 都市・住宅係 ☎ 85-6140



# 空き家の適正管理のお願い

本町では、適切に管理されず放置され、老朽化した空き家が年々増加しています。適切に管理されていない空き家は、雪害等による倒壊、景観悪化など、生活環境に悪影響を及ぼします。

また、全国的にも増加している空き家への対策を強化するため、「空家等対策の促進に関する特別措置法の一部を改正する法律」が令和5年12月13日に施行されました。

今般の法改正により、倒壊等のおそれがある状態の空き家である『特定空家』になることを未然に防止するために、『管理不全空家』が新たに定義され、当該空き家も指導・勧告の対象となりました。住宅が建っている土地には特例が適用され、固定資産税が軽減されていますが、今後、『管理不全空家』として勧告された空き家は特例が解除されることとなります。そのため、所有している空き家によっては、固定資産税の額が上がる場合もありますので、所有している空き家の適正な管理をお願いします。

法改正の概要は  
こちらをご覧ください。  
(国土交通省 HP)



■ 適切な管理が行われていないことによりそのまま放置すれば特定空家に該当することとなるおそれのある状態

## 管理不全空家とは？

■ 倒壊等著しく保安上危険となるおそれのある状態  
■ 著しく衛生上有害となるおそれのある状態  
■ 適切な管理が行われていないことにより著しく景観を損なっている状態  
■ その他周辺の生活環境の保全を図るために放置することが不適切である状態

## 特定空家とは？

## 空き家解体補助事業についてのご案内

### 【補助対象内容】

#### ● 補助対象の建物 ①②のいずれか

① 特定空家等に認定された建物      ② 道路や近隣住宅へ倒壊の恐れのある危険空き家等

(注) ②については、住宅地区改良法に定める「住宅の不良度測定基準」に基づく評点と「隣地等への危険度判定基準」を基に専門家立会いの下、実際の建物外観を調査した上で測定させていただきます。

#### ● 事業実施者

- ・ 所有者等(所有者または法定相続人等)に限ります
- ・ 所有者等が複数の場合は、代表者を選任して実施することができます ※権利者の同意必須

#### ● 公共事業による移転等の事業は含みません

#### ● 対象事業費が500,000円以上のもの

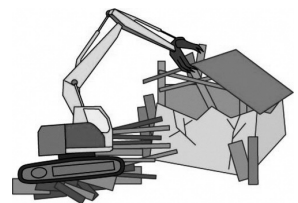
#### ● 所有権以外の権利が設定されている場合は解除するか、解体の承諾または許可を得ているもの

### 【補助金額】

#### ● 補助対象：建物解体費、廃材処分費、運搬料、機械等使用料、燃料費等

#### ● 補助率：1/2 (上限500,000円)

#### ● 町内業者が解体撤去工事を行う場合は100,000円を加算します



### 【募集期間】

#### ● 5月15日(水)から6月14日(金)まで

※建設課窓口、町ホームページにある様式第1号(事前協議書)を必要書類と合わせて下記までご提出ください。

### 【注意点】

#### ● 様式第1号の提出は補助金の交付を確約するものではありません

#### ● 募集期間終了後に現地調査を行い、その結果で補助金の交付を内示します(6月下旬を予定)

【提出・問い合わせ】 白鷹町空き家相談窓口：建設課 都市・住宅係 ☎ 85-6140



# 白鷹町まちづくり助成事業

—まちづくり事業に助成を希望する

団体を募集します—

白鷹町まちづくり助成事業は、地域や集落、または町民の自主的な団体などのまちづくり団体が、地域の活性化や住み良いまちをつくることを目的とした自主的で計画的な活動などを応援する事業です。

## 助成の対象とする事業

### ①地域づくり事業

コミュニティ施設などの整備、地域特性を活かした施設などの整備、地域の景観形成など

### ②生涯学習事業

講演会、講習会、研修会の開催、芸術文化活動など

### ③歴史・文化事業

歴史文化の保存伝承、郷土史発刊、郷土料理の伝承など

### ④イベント・交流拡大事業

大会、まつり、シンポジウム、都市交流など

### ⑤チャレンジ事業

NPO・ボランティア団体の立ち上げ、特産物の開発など

### ⑥環境保全・地球温暖化対策事業

ごみ減量化や省エネルギーの取組、自然エネルギーの研究、ビオトープ整備、水質浄化活動など

### ⑦まちづくり団体直営事業

まちづくり団体の構成員がコミュニ

ティ施設などの維持管理作業などを直接行う際に必要な原材料費などの支給

⑧同窓会事業（詳細はお問い合わせください。）

満59歳以下の学年などの単位で町内にて開催される同窓会

### ⑨その他、町長が必要と認めた事業

### ▼助成する額

①～⑥、⑨は10万円以上の事業で、事業費の50%以内の額とします。ただし、助成限度額は50万円です。

⑦は原材料費などの80%以内の額で、限度額は10万円とします。なお、

①～⑥、⑨の中に一部⑦の内容が複合しているような時は、⑦の費用に関して80%の額を助成します。ただし、限度額は50万円です。

### ▼対象とする期間

原則として単年度事業とし、年度末まで完了する事業を対象とします。

## 助成金交付までの流れ

### (1)協議書の提出

実施事業への助成を希望する団体には、事前に協議書を提出いただきます。事業計画書、収支予算書および事業費の内訳がわかる見積書を提出ください。任意団体の場合は団体の規約またはそれに類するものもあわせて提出

ください。原則として、当月末までの協議を翌月末までに審査しますので事業開始まで余裕を持って協議いただくようお願いいたします。

### (2)助成事業の採択

提出いただいた協議書に基づき、役場内に設置する「白鷹町まちづくり助成事業選定委員会」で審査し、事業の採択と助成額を内示します。

### (3)助成金の申請および交付決定

内示後に申請書を提出いただきます。助成金の交付決定後に事業を開始してください。

### (4)実績報告書の提出

事業完了後に実績報告書および事業成績書、収支精算書を提出いただきます。事業の実施状況がわかる写真を添付してください。なお、事業の実施状況により事業費や事業内容が変わる場合は「事業計画変更承認申請書」を提出いただきますのでご相談ください。

### (5)助成金の交付

実績報告により助成金の交付額を確定し、助成金を交付します。  
※事業に必要な場合は、実施期間中の概算払も可能ですので、ご相談ください。



## 町民の皆さんが主体となり 実施する事業を 「まちづくり助成事業」 で応援します。

令和5年度は、10の事業に対し、  
その事業費の一部を助成しました。

### ●蚕桑小学校創立100周年記念誌刊行事業

蚕桑小学校の創立100周年を記念し、学校の歩みをまとめた記念誌を発刊。100年の伝統に誇りを持ち、地域における愛校心と郷土愛の醸成が図られた。

- 実施団体 白鷹町立蚕桑小学校創立100周年  
記念事業実行委員会  
実行委員長 五十嵐 政司
- 認定事業費 1,344,200円
- 助成額 500,000円

### ●白鷹高等専修学校創立70周年記念誌刊行事業

白鷹高等専修学校の創立70周年を記念し、学校の歩みをまとめた記念誌を発刊。学校の歴史と伝統文化の共有と継承が図られた。

- 実施団体 白鷹高等専修学校創立70周年  
記念事業実行委員会  
実行委員長 岡田 勉
- 認定事業費 385,000円
- 助成額 192,000円

### 同窓会事業

- ・平成17年度白鷹東中学校卒業生同窓会
- ・白鷹東中49歳厄払い同級会
- ・平成10年度白鷹東中学校卒業生同窓会
- ・平成10年度白鷹西中学校卒業生同窓会
- ・平成3年度白鷹西中学校卒業生同窓会

### ●ふだふだ市事業

女性グループが中心となり鮎貝地区の地域交流広場においてマルシェを開催することで、地域内外の方との交流や賑わいの創出による町の活性化が図られた。

- 実施団体 白鷹を盛り上げよう実行委員会  
高橋 愛子
- 認定事業費 253,450円
- 助成額 120,000円

### ●最上川展望台公園拡大改良事業

最上川展望公園の整備の実施により、地域の歴史や近世舟運文化についての理解を深め、郷土愛の醸成を図るとともに交流・観光資源として活かす足掛かりとなった。

- 実施団体 黒滝つぶて石の会  
安部 昭
- 認定事業費 1,220,698円
- 助成額 500,000円

### ●白鷹のうたごえ祭典事業

町内外で活躍しているコーラスグループが協力し、元気をつくる源として音楽を活用し、町民間のふれあいの創出が図られた。

- 実施団体 白鷹うたごえ祭典実行委員会  
金田 茂也
- 認定事業費 389,063円
- 助成額 110,000円



ふだふだ市の様子



活力ある地域の構築をめざして—

笑顔かがやく

地域づくり事業

コミュニティセンターでは、地域課題の解決や地域の特色を活かした活動について、地域の皆さんで知恵を出し合いながらさまざまな事業に取り組みんでいます。

それぞれの地区で行った令和5年度の特徴のある地域づくり推進交付金事業について紹介します。

## 蚕桑地区



専門部事業(ニコニコウォーキング、グリーンカーテン促進、地元企業紹介、有害鳥獣対策、スポGOMI大会、SNS情報発信、正月飾りをつくろう ほか)、獅子舞の歴史資料保存事業 ほか

蚕桑地区には多くの獅子舞があり、代々受け継がれてきた。それぞれに歴史があるが口伝えで残されているものが多い。地域の伝統ある獅子舞を形ある資料として後世に残すため、映像記録を作成した。

## 鮎貝地区

鮎貝駅前消防ホース格納箱改修、八幡1ごみ集積所更新、箕和田分館トイレ改修、黒鴨ごみ集積所更新、高岡分館玄関改修工事、深山地区経本保管箱更新、秋の味覚まつり ほか

地区の方々が一堂に集うイベント「秋の味覚まつり」を開催。鮎貝ご当地ソング6曲の完成披露をはじめとしたミニコンサートや軽トラ市、フリーマーケット、芋煮やホタテのふるまいなどを通じて多くの方々が触れ合った。



## 荒砥地区



フラワー長井線全線開通100周年記念事業、貝生分館体育館照明LED化事業、出来町分館高齢者が利用しやすい分館施設整備事業、あらとのヒカリ☆イルミネーション事業 ほか

4年目の開催となった「あらとのヒカリ」。荒砥高校、白鷹中学校の生徒も企画者として迎え、異世代交流も含めさらに企画を進化させた。少年少女合唱団の讃美歌や荒砥高校吹奏楽部の演奏も花を添え、冬の夜空を輝かせた。

## 地域の声

蚕桑地区では、有害鳥獣対策の啓発として、「草刈り機講習会」を行いました。地域の景観を守ることを目的に、草刈り機の安全な使い方を町の建設業者の方に教わりました。

当日はDVDで草刈り機の使用について研修後、湧泉パークへ移動して実技研修を行いました。初めて草刈り機を手にする女性の参加者もあり、正しい作業姿勢や足の運び方を習い、とても勉強になったという感想をいただきました。

昨年、イノシシや熊の被害が頻繁に聞かれます。私たちが、里山を維持することで少しでも農作物への被害が食い止められればと考え、今年度も電気柵設置や講習会を行う予定です。

蚕桑地区桜の里づくり推進委員会  
地域振興部会 丸川美紀さん



## 十王地区

紅花をいかした地域づくり事業、地域交流イベント開催事業、4町内・6町内のごみ集積所交換・増設 ほか

地域交流イベントとして、サマーフェスティバル、山峡紅の里5周年感謝祭、ウィンターフェスティバルを開催。青年層が企画運営に携わり、コロナ禍以降希薄になった地区住民の交流の場を創出し、地域の活気づくりの一役を担った。



## 鷹山地区

中山地区花火打ち上げ(夏まつり)事業、滝野地区地区民への滝野そば振る舞い事業、萩野町道平林新屋敷線側溝整備事業 ほか

コロナ禍で3年間休止となっていた滝野そばまつり。交流が希薄となった地区住民が集い、お互いの無事を確認しながら交流を図るため、そば愛好会による手打ちそばのふるまいを行った。



## 東根地区

雷の池遊園地樹木伐採工事、安心・安全な暮らし推進部事業、コミュニティビジネス支援部事業、学び支援部事業、地域歴史探訪学習会、地域文化伝承部わら細工の継承事業 ほか

学び支援部では、地元の歴史・文化・資源を使った「学び・体験」の場をつくり、情操豊かな東根人の育成を目指している。生涯スポーツの一環としての新たな遊びづくりや体験型食育教室を行い、子どもから大人まで人と人とのつながりを育んだ。





# 地域食堂

白光園の新たな取組です！！  
を開催します

このたび、特別養護老人ホーム白光園では、令和2年4月に設置した地域交流棟（ござっとごやい広場）を会場に、地域の皆さまにとって身近な交流の拠点となっていきたいという願いを込めて、「地域食堂」を開催します。

近隣の方に限らず、どなたでも参加いただけますので、多くの皆さまのご参加をお待ちしております。なお、今後も不定期で開催していく予定ですので、随時ご案内させていただきます。

- いつ 6月15日（土）午前10時00分開会 ～ 午後1時00分閉会 ※出入り自由
- どこで 特別養護老人ホーム白光園（白鷹町大字鮎貝108番地）
- 料金 100円（材料代）
- 概要 ハモニカ、チェロ、オカリナの演奏会の後、カレーライスをご賞味いただく予定です。どなたでもご参加いただけます。お気軽にお申し込みください。  
10時30分～演奏開始、11時45分～カレーをお召し上がりいただきます。  
12時30分～希望される方は、職員とともに園内の一部をご覧ください。
- 申込方法 電話、FAX、または直接職員にお声かけください。
- 申込期間 6月7日（金）まで
- 定員 先着200名様
- 申込先 TEL：0238-85-1511 / FAX：0238-85-1513（白光園事務局）

※FAXの場合、①お名前②ご住所③お電話番号④参加される方の人数を記載いただき送信ください。

## マイナンバーカードについてのお知らせ

【問い合わせ】町民課戸籍年金係 ☎85-6129

### マイナンバーカードの電子証明書更新手続きの案内は届いていませんか？

マイナンバーカードに搭載されている電子証明書の有効期限が近づいている方に、地方公共団体情報システム機構（J-LIS）より封書が届きます。有効期限の3カ月前から更新手続きが可能です。町民課窓口においてになる際、電話で予約し来庁していただく待ち時間が少なく手続きができます。※更新にはマイナンバーカードの暗証番号が必要です。※更新手続きを期限内に行わない場合、電子証明書は失効となりマイナポータル・健康保険証等の利用ができなくなります。

### カードの受取はがきが届いたけれど、平日窓口にお越しになれない方はいませんか？

下記の日程で日曜日に役場窓口を開庁します。来庁の際は事前予約が必要です。  
・期日：5月26日（日）・6月23日（日）  
・時間：9：00～11：30 ※電子証明書更新手続きの予約も受け付けします。

### マイナンバーカードの申請をしませんか？

町民課窓口で随時受付しています。窓口に来ることが困難な方は、町民課戸籍年金係にご連絡いただけますとご自宅にお伺いし、マイナンバーカード申請のお手伝いをします。※申請の時に写真を無料で撮影します。※申請に要する時間は約15分です。できあがったマイナンバーカードは簡易書留で自宅へ郵送します。



## ◆ 75 歳未満でも、要件を満たす方は後期高齢者医療制度に加入できます

後期高齢者医療制度は満 75 歳の誕生日から加入いただける医療保険制度ですが、一定の障がいのある方は 65 歳から加入することができます。「一定の障がい」は、次のとおりです。

- |                 |     |                  |
|-----------------|-----|------------------|
| ①国民年金法等の障害年金の等級 | ・・・ | 1 級、2 級          |
| ②身体障害者手帳の等級     | ・・・ | 1 級から 3 級、4 級の一部 |
| ③精神障害者保健福祉手帳    | ・・・ | 1 級、2 級          |
| ④療育手帳           | ・・・ | A                |

※お手続きの時は、健康保険証のほか上記の「一定の障がい」を確認できる書類（身体障害者手帳や年金証書など）をお持ちください。

後期高齢者医療に加入すると、医療機関の窓口で支払う自己負担額が 1 割負担（所得の状況によっては 2 割または 3 割）となるほか、負担いただく保険料も変わります。

75 歳未満の方で後期高齢者医療制度へ加入を希望される時は、町民課国保医療係にご相談ください。

## ◆ 医療費が高額になると見込まれる時は、「限度額適用認定証」の申請を

「限度額適用認定証」（または「限度額適用・標準負担額減額認定証」）を医療機関の窓口で提示していただくと、医療機関へのお支払いが自己負担限度額までになります。

「限度額適用認定証」は、申請していただいた月から有効になりますので、お早めにお手続きください。

※マイナ保険証を利用すれば、事前の手続きなく高額療養費制度における限度額を超える支払いが免除されます。限度額適用認定証の事前申請は不要となりますので、マイナ保険証をぜひご利用ください。

### ▼対象となる方

- ① 70 歳未満の方
- ② 70 歳から 74 歳の方で、町民税が非課税の世帯の方

### ▼申請されるときのもち物

- ・国民健康保険の保険証
- ・世帯主と対象者のマイナンバーのわかるもの

## ◆ 生活習慣病を予防し、毎日を元気に過ごせるように特定健診を受けましょう

生活習慣病（高血圧症、糖尿病、脂質異常症等）は重症化すると脳卒中、心筋梗塞等のリスクがあります。初期は自覚症状がない場合も多いため、早期の発見・予防が重要です。そこで、町の国民健康保険に加入されている 40 歳以上の方には、特定健診の問診票等一式をお住まいの地区の集団健診の日程に合わせて順次発送しています。問診票等一式が届いたら内容をご確認いただき、積極的に健診を受けてくださるようお願いいたします。

特定健診のお問い合わせは健康福祉課健康推進係（☎ 86-0210）にお願いします。



ワークショップ・ボディケアを行います！



暖 かい日差しに誘われ、休日はどこへ出かけようかとワクワク計画をたてる日が増えてきました。連休、みなさんはどこに行かれましたか？また、5月後半のお出掛けの予定はお決まりですか？

りや効能を選び、唇やお肌の乾燥が気になるところへの保湿やヘアセットとしても使用できるマルチバームを作るワークショップです。他にもたくさんの方のワークショップや物販、キッチンカーも集いますので、ぜひお越しください。

また、以前にセラピストとして働いていた経験をいかし、白鷹町歴史民俗資料館をお借りして、入館券をご提示の方に指圧やもみほぐしなどのボディケアをさせていただきます。みなさんとお知り合いになる機会にしたいと思っております。詳しくは、左の表と地域おこし協力隊のインスタグラムをご覧ください。

Table with 2 columns: 日時 (Date/Time) and 受付時間 (Reception Time). Rows for May 17th and 31st.

Table with 2 columns: 日時 (Date/Time) and 受付時間 (Reception Time). Rows for May 24th.



町報川柳 — 青 —

「青二才」言われた男認知症 還暦後また青春がやってきた 青ズツパイ初恋心よみがえる ひきずりは鯖缶高価出番へり 雪少な田畑の草の青さ濃く レシピ通り青菜漬をほめられて 青い空冬の日温いおくりもの 青蛙農家の手助虫を捕る なつかしむ青春の夢セピア色 青若葉春待ち遠しい 地球上青果香り平和の美 青空に励まされつつ上る坂 青葱に元氣もらいて医者いらず 青い空汗を出し合いかばい合う 青空にほこらしげに咲く紅梅の花 暖冬で青もの値上げつかな卓に 青空に白鳥たちが北帰行 世の中が真青色に染めて欲しい 青春淡き想いのメロデーー 巒の故郷の青春を待つ 青い空希望を乗せた飛行船 麗しき青垣山と里の紅

十王 守谷 勝助 鮎貝 植木 英夫 横浜市 小形 聰明 中山 佐藤 喜蔵 荒砥乙 木口 とよ 十王 松野いせ子 浅立 梅津美千子 山口 石川與次衛門 荒砥乙 保科 努 浅立 鈴木 道子 畔藤 安達 次男 高玉 高橋 朝子 坂戸市 安達 功 十王 松田 久一 広野 新野智耶子 菖蒲 小関 弘 高岡 安部 健一 佐野原 竹田 正子 箕和田 土屋 平敏 箕和田 土屋 敏子 世田谷区 遠藤 八重 浦安市 鷹山 悠介

次回「新」五月二十四日まで／「友」六月二十五日まで（※作品には、ふりがなを振ってください。） 白鷹町大字荒砥甲八三三番地 白鷹町役場企画政策課デジタル推進室情報係 宛

給食に思いを込めて——

## ちょうりじょうゆうびん

### 5月の予定献立表

—おらほの食材—

米・小松菜・納豆・きゅうり・にら・アスパラガス  
青畑豆・わらび・タケノコ・みそ 等

日	曜日	料理名
1	水	コッペパン、ミートソース、小松菜と春野菜のサラダ、コーン入り野菜スープ
2	木	こどもの日献立：ごはん、鶏肉のレモン漬け、ほうれん草のおひたし、えのきたけと麩のみそ汁、かしわ餅
7	火	ごはん、肉団子、炒めビーフン、にらと豆腐のみそ汁、ミルメークココア
8	水	山形県産米粉食パン、ツナサンド、カミカミサラダ、豚肉と大根のスープ
9	木	ごはん、マーボー豆腐、キャベツのおかか和え、華風コーンスープ
10	金	ごはん、かつおと大豆の味噌がらめ、3色ごま和え、具だくさん汁
13	月	ごはん、さばの味噌煮、切り昆布煮、小松菜のみそ汁
14	火	ごはん、豚肉のスタミナ炒め、おかひじきの辛し和え、わらび汁、アセロラゼリー
15	水	コッペパン、チーズインハンバーグ、ほうれん草のソテー、ミネストローネ
16	木	ごはん、春巻き、中華春雨サラダ、なめこのみそ汁、白鷹産大豆の納豆
17	金	ポークカレー、お豆腐と野菜のナゲット、白鷹産きゅうりまるかじり
20	月	ごはん、豚肉のパンソテー、磯びたし、若竹みそ汁
21	火	ごはん、多彩パオズ、青大豆入りひじき煮、わかめのみそ汁、元氣ヨーグルト（中学のみ）

新年度が始まり1か月が経ちました。新緑の季節となり、白鷹町産の農作物もぐんぐん成長し、給食に登場する回数や種類も増えてきます。

5月は、小松菜やアスパラガス、にらに加え、わらびやタケノコといった山の恵みも給食に取り入れられました。わらび汁や若竹汁など、春ならではの味を感じてほしいと思います。また、採れたてのみずみずしいきゅうりに町内産の味噌を付けて味わう、白鷹産きゅうりの丸かじりも提供します。

連休明けも子どもたちが毎日元気に活動できるよう、町内産の新鮮な野菜を使った安心安全でおいしい給食を届けます。

22	水	食パン、鶏肉のチーズパン粉焼き、コールスローサラダ、コンソメスープ
23	木	ごはん、あじ松葉開きフライ、切り干し大根の含め煮、飛鳥汁
24	金	ごはん、ハンバーグごま入りしょうゆあん、アスパラ入りサラダ、根菜のごま汁、チーズ（中学のみ）
27	月	ごはん、鶏と根菜の平つくね、スバゲティサラダ、緑黄色野菜のみそ汁
28	火	麺の日：カレーうどん、蒸し野菜餃子、ほうれん草のごま和え
29	水	やまこめもちりパン、鶏から揚げ、海藻サラダ、ポトフ
30	木	ごはん、さんま甘露煮、小松菜のお浸し、厚揚げのみそ汁、バナナ（中学のみ）
31	金	ごはん、ひじき入り厚焼き玉子、じゃが芋のそぼろあんかけ、豆腐のみそ汁、カルシウムヨーグルト（中学のみ）

※この他、毎日牛乳が1本付きます。

※材料の都合により、献立を変更する場合があります。

※児童・生徒のご家庭には事前に配布しています。また、町の

HPにも掲載していますのでそちらもあわせてご覧ください。

※材料調整や手配の都合上、この時期の掲載となります。

ご了承ください。



## あゆみしる

白鷹町歴史民俗資料館

物 語 つむぐ みんなで

白鷹町大字十王  
2558 番地 1  
☎ 88-7160  
開館日：金・土・日  
時間：9時～17時

## 企画展

### 【湯殿山行者 明寿海上人②】

企画展「湯殿山行者 明寿海上人」の第2弾を開催します。

明寿海上人（1830～1909）は湯殿山仙入沢で修行し、十王の塩田行屋を開きました。昨年の企画展では、上人の生家（南陽市小滝）に保管された錫杖や衣服を展示しました。今年は町内に残る護符などを展示します。

また、即身仏として有名な鉄門海上人や弟子の蓮海上人など白鷹で活動した行者を紹介します。

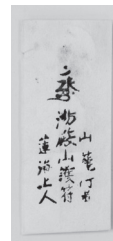
《展示期間》

6月7日（金）～8月31日（土）

中学生以下無料

一般：200円、

団体（10人以上）：100円



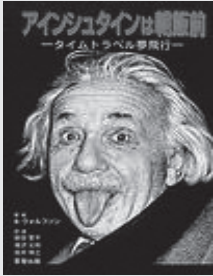




# 図書館に行こう!

- ◎白鷹町立図書館 ☎ 87-0217
- ◎開館時間：午前9時～午後7時
- ◎休館日：毎月第2・第4木曜日  
6月は13日・27日

## 《おすすめ図書》



『アインシュタインは朝飯前～タイムトラベル夢飛行～』 リチャード・ウォルフソン/著 (愛智出版)

私にはタイトル通り朝飯前とはいかなかったのですが・・・アインシュタインから何を思い浮かべますか。相対性理論?私の相対性理論のイメージは、光に近い速さで動くと時間がゆっくりになる。これをわかりやすく教えてくれるだけでなく、ブラックホールの謎にも迫ります。

1日24時間、時間はすべての人に平等ではない!?ということが衝撃でした。ちなみにアインシュタインは、話題の映画「オッペンハイマー」にも登場します。

(図書館協議会委員 鈴木 康太)

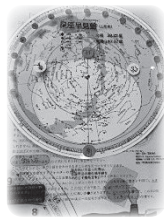
## 《新刊紹介》 京都大学名誉教授 佐藤文隆氏 (鮎貝出身)『量子力学の100年』(青土社)

ユネスコは2025年量子力学百年を記念する取組を行う。  
自らの目で見て来た第一人者が、その不思議と魅力に迫る。

## 《イベント》

### 「星座早見盤を作って 星の観察をしよう」

- ◆日時：5月25日(土)  
19:00～20:30
- ◆会場：中央公民館会議室A・B  
荒砥駅そばの公園
- ◆対象：宇宙探検隊隊員  
小学生から大人まで
- ◆講師：山形大学名誉教授  
柴田晋平氏
- ◆参加費：材料代900円
- ◆申込み：町立図書館



### 科学工作ワークショップ 「なんでだろープ？」

- ◆日時：6月23日(日)  
10:00～10:40
- ◆会場：中央公民館ミーティングコーナー
- ◆対象：小学生と宇宙探検隊隊員
- ◆講師：地元指導者 中川俊則氏  
山形サイエンスラボ
- ◆参加費：材料費200円
- ◆申込み：町立図書館  
(先着20名)



## おはなしの会

〈日時〉6月1日(土) 10:00～10:30  
〈場所〉中央公民館 ミーティングコーナー

## English おはなしの会

〈日時〉6月9日(日) 13:30～14:10  
〈場所〉中央公民館 ミーティングコーナー

## 《新着図書》 (掲載しているのは新着図書の一部です。)

新着図書	著者	新着図書	著者
スプリング spring	恩田 陸	海を覗く(新潮新人賞)	伊良 刹那
あいにくあなたのためじゃ	柚木 麻子	不思議な時計	北村 薫
定食屋「雑」	原田 ひ香	あなたの言葉を	辻村 深月
レーエンデ国物語	多崎 礼	103歳、名言だらけ。なーんちゃって	石井哲代・中国新聞社
ともだちともる(絵本)	内田麟太郎	ないたにわとり(絵本)	スズキトモコ

第2次白鷹町健康増進計画 **元気ニコニコしらたか21****GENKINIKONIKOSHIRATAKA 21**

【問い合わせ】健康福祉課健康推進係 ☎ 86-0210

**熱中症**

について

危険が高まる前に準備を進めましょう

**熱中症予防のために**

## ▶暑さを避けよう！

- ・扇風機やエアコンで室温を調整  
遮光カーテンやすだれ、うち水を利用
- ・外出時には、日傘や帽子を着用  
屋外では日陰の利用、こまめな休憩
- ・通気性のよい、涼しい衣服を着用
- ・保冷剤や氷、冷たいタオルで身体を冷やす

## ▶こまめに水分を補給しよう！

屋外でも、屋内でも、のどの渇きを感じていなくても、こまめに水分（水や麦茶など）をとりましょう。

**熱中症予防の参考になる情報****「熱中症警戒アラート」**

熱中症の危険性が極めて高いと予測される時に都道府県ごとに発表されます。外出を控える、エアコンを使用するなどの予防行動を積極的にとりましょう。

**「暑さ指数（WBGT）」**

身体と外気との熱のやりとり（熱収支）に着目した指標で、28を超えると熱中症の患者が増加すると言われています。最高気温と合わせて確認しましょう。

熱中症が疑われる人を見かけたら・・・

- ☑ エアコンが効いている屋内や風通しのよい日陰など涼しい場所へ避難
- ☑ 衣服をゆるめ、からだを冷やす（首の周り、わきの下、足の付け根など）
- ☑ 水分・塩分、経口補水液などを補給

**熱中症の症状**

※自力で水分がとれない、応答がおかしい時はためらわずに救急車を呼びましょう。  
※お子さんや高齢の方は特に注意が必要です。

**◆◆◆ 熱中症対策とあわせて感染症予防 ◆◆◆****！ 換気について**

感染防止のためには、換気が大切です。エアコンを使用中でも、定期的に窓を開ける、廊下と居室の間の戸を少し開けておく、など換気をしてください。

**！ マスクの着用について**

個人の判断が基本となりましたが、医療機関を受診する時等マスク着用が推奨されています。しかし、マスクを着けると皮膚からの熱が逃げにくくなり、気づかないうちに脱水になるなど、体温調整がしづらくなって熱中症のリスクが高まりますので注意が必要です。



# つどいの場「にじ」「なないろ」への 移動支援（タクシー送迎）が始まります！

～誰でも、いつでも集える居場所がもっと身近になりました～

自家用車などの移動手段がなくても、地域とのつながりを持ちながら健康づくり・仲間づくりができるよう、「つどいの場にし」「つどいの場なないろ」の利用者を対象に、**無料の移動支援（タクシー送迎）**をこの6月から開始します。  
各つどいの場の内容については、36頁掲載のカレンダーをご覧ください。



～このようなお悩みをお持ちの方、ぜひご利用ください！～

- 自家用車がない・運転できる人が家族にいない
- 雨や雪の日の車の運転が心配
- 高齢で自家用車を運転するのが心配
- 夏の暑い日に歩くのが心配

## ◆移動支援の内容

自宅などからつどいの場まで、次の地区を対象に、タクシーによる送迎（無料）を行います。  
・なないろ（荒砥地内）：荒砥、十王、鷹山、東根地区の方  
・にし（鮎貝地内）：蚕桑、鮎貝地区の方

## ◆移動支援の予約方法

利用希望日の3日前まで、支えあう地域づくりなないろの会（☎080-1815-3289）にお電話いただき、氏名、住所、電話番号、利用日等をお知らせください。  
※なないろの会は予約調整を行い、運行はタクシー会社が行います。

## ◆移動支援の開始日

6月3日（月）以降に開催されるつどいの場から開始します。



あんぜん×あんしん

笑顔が素敵で優しい！

## まちのおまわりさんを紹介します！

本年度新たに2人のおまわりさんが着任されました。  
何かお困りごとがあればお気軽にご相談ください。どうぞよろしくお願いいたします。

### 白鷹西駐在所



長岡 雄貴  
巡查部長



**新** 山上 健斗  
巡查長

### 白鷹東駐在所



**新** 吉田 健二  
警部補



**新** 鎌田 涼太  
巡查長

## [ 中央公民館展示案内 ]

1階町民ラウンジで  
展示しています。

《書道コーナー》

【期間】4月1日から5月31日まで

奥山 玉舟 さん (荒砥)  
紺野 華穂 さん (萩野)  
堀内 華芳 さん (荒砥)



書・堀内 華芳

6月

デマンドタクシー  
運行・予約受付カレンダー



日	月	火	水	木	金	土
						1
②	③	④	⑤	⑥	⑦	8
⑨	⑩	⑪	⑫	⑬	⑭	15
⑯	⑰	⑱	⑲	⑳	㉑	22
㉓	㉔	㉕	㉖	㉗	㉘	29
㉚						

●予約受付日 日曜～金曜日 (丸印の日)

※利用の際は、前日までご予約ください。ただし、当日午後1時以降の便を利用する場合は、当日午前9～11時まで予約すれば利用可能です。

●受付時間 午前9時～午後5時

デマンドタクシー予約センター ☎ 85-0365

## 4月の「町長交際費」と「町長の主な動静」

問 総務課総務係 ☎ 85-6120

### ●町長交際費 ( )内は開催日

支出日	区分	支出額	内 容
4月5日	香典	3,000円	職員ご親族弔慰金(4/6)
4月12日	御祝	3,000円	しらたか古典桜の里さくらまつり「高玉芝居」公演(4/13)
4月15日	香典	5,000円	職員ご親族弔慰金(4/15)
4月22日	香典	10,000円	元職員弔慰金(4/21)

支出日	区分	支出額	内 容
4月24日	香典	5,000円	職員ご親族弔慰金(4/25)
4月25日	献酒	3,360円	熊野神社交通安全祈願祭(4/5)
4月25日	献酒	3,560円	ヤナ安全・豊漁祈願祭(4/11)
	計	32,920円	

### ●主な動静

月 日	行 事 名
4月1日	白鷹町職員辞令交付式
	集落支援員委嘱状交付式
	白鷹町教職員辞令交付式
4月2日	消防職員辞令交付式
	県庁挨拶回り
4月3日	交通指導員委嘱状交付式
4月4日	置賜さくら回廊花咲けイベント「オープニングセレモニー」
	予算執行事務説明会
4月5日	白鷹中学校入学式
4月6日	黒澤利宏氏の旭日雙光章受章を祝う会
4月8日	長井警察署長来庁
	自衛官募集相談員委嘱書交付式
4月9日	区長・副区長・町内長会
	春の交通安全県民運動街頭啓発
4月10日	法務局米沢支局長来庁
	民生委員児童委員協議会総会
4月11日	春の交通安全県民運動立哨活動

月 日	行 事 名
4月11日	山形水源林整備事務所長来庁
	ヤナ安全・豊漁祈願祭
4月12日	国土防災技術株式会社との包括連携に関する協定締結式
4月13日	しらたか古典桜の里さくらまつり「高玉芝居」公演
4月14日	白鷹町防災士ネットワーク設立式
4月15日	中央省庁訪問(～17日まで)(東京都)
4月17日	置賜地域消防通信指令センター開所式
4月18日	白鷹町商工会建工部会通常総会
4月19日	白鷹町身体障がい者福祉協会総会
4月20日	白鷹町芸術文化協会総会
4月22日	婚活サポート委員会総会
4月23日	山形県町村会正副会長会
4月25日	山形県町村会総務委員会
	山形県町村会産業経済委員会
4月27日	丈六地藏尊大祭礼
4月30日	白鷹町鳥獣被害対策実施隊委嘱式



●母子健康手帳の交付

お母さんとお子さんの健康を守るために、妊婦さん全員に交付しています。

随時交付しますが、保健師が留守の場合がありますので事前に電話等でご連絡ください。

場 所：健康福祉センター

●マタニティママ&パパサロン（要予約）

妊娠中のママとパパで集まり、出産、子育てについてお話ししたり、学んだりするサロンです。

期日	時間	対象
21日 (金)	10:00～11:50 (受付：午前9時50分)	妊婦さんとそのご家族

内 容：ママ&パパートーク

マタニティライフの過ごし方+お産の話  
歯の健康を学ぼう

あかちゃんのお世話練習 など

会 場：子育て支援センター「にこぽーと」

申し込み：6月19日（水）まで

●ペアレントトレーニング

1歳6カ月程度から小学生のお子さんをもつ保護者の方を対象に、お子さんへの接し方を学びよりよい発達や行動につながる講習会を開催します。

回数	日時	内容
1回目	6月17日（月） 午前・午後	お問い合わせ ください。
2回目	7月8日（月） 10:00～11:30	
3回目	7月26日（金） 14:00～15:30	
4回目	8月9日（金） 14:00～15:30	
5回目	8月30日（金） 14:00～15:30	
6回目	9月12日（木） 14:00～15:30	
7回目	9月26日（木） 14:00～15:30	

講 師：齊藤 順子氏

場 所：白鷹町子育て支援センターにこぽーと

定 員：8名

●不育・不妊治療費助成のお知らせ

不育・不妊治療を受けているご夫婦を支援するため、不育・不妊治療にかかる検査や治療にかかった費用を助成します。（保険適用・適用外を問いません。）

助成額：1年度あたり25万円まで

手続き：申請書、受診等証明書、院外処方がある場合は薬局等の領収書、県の助成がある場合は助成決定通知書などを持参のうえ、健康福祉課こども家庭センター係で申請します。

※申請書、受診等証明書の様式は健康福祉課にあります。町ホームページからダウンロードできます。

●すくすく発達相談

子どもの発達発育に詳しい専門家（公認心理師）による、ことばや発達などの個別相談会を開催します。

期日	時間	対象
27日 (木)	9:00～12:00 (一人1時間程度)	幼児から小学生程度の 児童とその保護者

会 場：健康福祉センター

●乳幼児健診

期日	健診	対象児
12日 (水)	2歳児歯科	令和3年9月～11月生まれ
27日 (木)	3歳児	令和2年10月26日～12月15日生まれ

会 場：子育て支援センター「にこぽーと」

受付時間は個別にご案内します。

●子育て支援センター「にこぽーと」あそび広場

利用時間：9:30～15:30 / 休館日：毎週土曜日

[6月の予定]

期日	時間	イベント
6日(木)	10:30～11:00	歯科講座
12日(水)	9:45～11:00	身体測定①
14日(金)	9:45～11:00	身体測定②
19日(水)	10:45～11:45	たんぼぼの会
20日(木)	10:30～11:30	みんなでお茶会(要予約)
23日(日)	11:00～11:30	たんぼぼのおはなし会
24日(月)	9:45～11:00	制作活動
25日(火)	10:00～10:40	にこにこ音楽会
28日(金)	11:15～	誕生会(誕生児要予約)

問い合わせ：子育て支援センター「にこぽーと」

☎87-0083



つぶやき  
寝具こども園

子ども俳句「春さがし」

園庭には、空高くこいのぼりが泳ぎ、つくしやたんぼぼが咲いています。蜂やミミズ、蛙などの生き物もいっぱいです。子どもたちは春の季節をたくさん感じるなかで驚きや発見がたくさんあったようで、そのやさしい眼差しが表れています。

「こいのぼりかせがつよいとゆんきだな」  
「すなあそびたんぼぼカレーおいしそう」  
「くまんはちみつとさざつしてとんでいる」  
「かわのなみみみずのあとがついていた」  
「みつけたよおうちでいっぽんつくしんぼ」

## 6月の健康カレンダー

### ●同日検診のお知らせ

受付時間は7:30～9:40です。

※バス送迎を希望する方は、事前の申し込みが必要です。問診票送付時にご案内します。

期日	会場	場所
4日(火)	蚕桑地区 コミュニティセンター	蚕桑 1.2.3.4.5.6
12日(水)		蚕桑 7.8.9.10.11.12.13
13日(木)		蚕桑 14.15.16.17.18.19.20

- ①健康保険証を持参してください。
  - ②肝炎ウイルス検診は、40歳以上で今まで受けたことのない方が対象です。肝炎ウイルス検診受診券（無料券）をお持ちの方は、保険証と一緒に持参してください。
  - ③国民健康保険以外の方で、特定健診を希望される方は、受診券と保険証を持参してください。
- 【問い合わせ】 健康推進係 ☎86-0210

### ●献血のお知らせ

期日	会場	場所
28日(金)	9:30～11:30	しらたか不二サッシ(株)
	13:30～15:30	東北部品(株)山形工場

【問い合わせ】 健康推進係 ☎86-0210



### ●『運動で自分磨きプログラム』

内容	日時と会場
姿勢すっきり！ ピラティス	14・28日(金) 10:30～11:30 蚕桑地区コミュニティセンター
金曜日の 筋活レッスン	7・21日(金) 14:30～15:30 鮎貝地区コミュニティセンター
月イチの 体幹リセット	17日(月) 19:30～20:30 東根地区コミュニティセンター

- 参加費：無料
  - 定員：各回定員30名  
※事前の申し込みが必要です。
- 【お問い合わせ】 健康推進係 ☎86-0210

### ●乳がん・子宮頸がん検診（対象地区：蚕桑）

期日	受付時間	会場
11日(火)※	13:00～13:30	南陽検診センター
27日(木)		

- ※11日はバスで送迎します。ご希望の方はお電話で1週間前までに必ずお知らせください。
- ①同日検診、乳がん・子宮頸がん検診のご案内は、検診日の約3週間前に郵送します。
  - ②個別検診（町立病院・公立置賜長井病院等）も受けられます。ご希望の方はお電話でお知らせください。
- 【問い合わせ】 健康推進係 ☎86-0210

## 6月の窓口延長・相談日・開催日

- 窓口業務時間延長（19:00まで）  
毎週月曜日（祝日の場合は翌開庁日）

- 弁護士相談  
日時：5日(水) 14:10～16:10  
場所：老人福祉センター「八乙女荘」  
※相談日の前々日午後5時までにご予約ください。  
問い合わせ：白鷹町社会福祉協議会 ☎86-0150

- 婚活応援室  
日時：毎週火曜日 13:30～20:00  
会場：「K's space」（山口・喜多楼となり）  
問い合わせ：健康福祉課こども家庭センター係 ☎86-0212

- 農業委員会  
総会開催日：25日(火) 15:00～  
受付締切日：10日(月)  
問い合わせ：農業委員会農地調整係 ☎85-6128

- 山形県救急電話相談  
小児救急（15歳未満）：  
プッシュ回線・携帯電話#8000、ダイヤル回線・IP電話・PHS 023-633-0299  
大人の救急（15歳以上）：  
プッシュ回線・携帯電話#8500、ダイヤル回線・IP電話・PHS 023-633-0799  
日時：毎日午後6時～翌朝8時



# 情報アラカルト Information

インフォメーション

## 募 集

町営住宅  
入居者を募集します

《柏原住宅》

●所在地 白鷹町大字箕和田1  
136-192

●募集戸数 1戸

●住宅形式 8+8+6畳+台  
所+浴室

●家賃 所得額等により月額1  
万7100円〜3万3700円

●敷金 家賃の3カ月分

●入居資格 次の条件のすべて  
を満たすこと

①住宅困窮者であること

②入居世帯の収入が公営住宅法の基準以下であること

③原則として同居する親族がいること

④暴力団関係者ではないこと

●申し込みに必要な書類  
入居者全員の所得がわかる書類  
(源泉徴収票の写しなど)、個人番号が確認できる書類、本人確認書類など(詳しくはお問い合わせください。)

●募集期間 5月15日(水)〜  
5月31日(金)午後5時まで  
※土日祝日を除く。

●入居者の決定 6月中旬

●入居可能時期 6月下旬

【申し込み・問い合わせ】  
建設課管理係

☎85-6139

## エクセル活用(関数) 仕事のためのスキル向上研修

●募集対象 県内の方でエクセルを使って効率の良い仕事を指しており、エクセルの基本ができる方

●いつ 6月20日(木)・21日(金)  
●どこで 山形県立山形職業能

力開発専門学校(山形市松栄二丁目2番1号)

●募集定員 15名

●受講料 6,000円

●テキスト代 2,640円

●応募締切 5月29日(水)

●申込方法 本校ホームページから、または「問い合わせ」まで所定の申込用紙を請求のうえ郵送。またはFAXにて。

【問い合わせ】  
山形県立山形職業能力開発専門学校 能力開発支援課  
☎84-1924  
FAX 038-644-6850

## 不登校親の会に 来てみませんか

不登校や学校への行きづらさを抱えている子どもの保護者の集まりです。毎月第2土曜日の夜に当事者の語り合いの場を開いています。おしゃべりの中でお互いの悩みや不安を共有し、終わった時にちよつと気が楽になるような場になりたいと活動を続けています。まずはメールでお問い合わせください。

●いつ 6月8日(土)  
●午後6時〜8時

●どこで 白鷹町中央公民館会議室A

●参加費 200円

【申し込み・問い合わせ】  
親の会@しらたか(山本)  
08shirataka@gmail.com

## 山形県調理師試験について

●いつ 10月26日(土)  
●午後1時30分〜3時30分

●どこで 山形市(山形県庁)

●願書配布 各保健所生活衛生課(室)

●願書受付期間 6月3日(月)〜6月17日(月)※閉庁日除く。

●申込 最寄りの保健所生活衛生課(室)まで願書を持参

※山形市保健所を除く。

【問い合わせ】  
県食品安全衛生課食品衛生企画担当  
☎023-630-2621

## 美ロード348プロジェクト 参加者募集!

大平山への道路を一緒にきれいにしませんか。

●いつ 6月2日(日)  
●9時集合

※活動内容は90分を予定しています。

●集合場所 白鷹町ふるさと森林公園 パークゴルフ駐車場

●持ち物 ごみばさみ、飲み物、長靴、雨具

《主催》美ロード348プロジェクト

《協力》美しい山形・最上川フオーラム

【問い合わせ・申込】  
090-4046-0896  
担当・加藤まで

## おしらせ

### 白鷹町民登山の開催

春の葉山登山を行います。往復6時間、標高差500m程度の登山ができる方が対象です。

●いつ 6月2日(日)  
●午前8時集合

●集合場所 上ノ台公園  
●持ち物 登山のできる服装・



8BI.ROAD348PROJECT

装備、昼食、非常食、雨具、飲料水、防寒具（必携）

●参加料 500円（写真・保険料）

●締切 5月27日（月）

※悪天候の場合は中止

【申し込み・問い合わせ】

☎85-4276（伊藤）

☎090-8783-2395（梅津）

### 三ツ瀧不動尊祭礼のお知らせ

眼病平穩、火盗消除、養蚕安全、交通安全の守護「三ツ瀧不動尊」祭礼が行われます。皆さんご参拝ください。

●いつ 5月26日（日）

午前10時～

●どこで 三ツ瀧不動尊境内

【問い合わせ】

（一社）白鷹町観光協会

☎86-10086

### ふだふだ市 ワークショップの回を開催

令和6年度、第2回目のマルシェを開催します。

今回は、体験型ワークショップを中心とします。キッチンカ

ーやハンドメイドなど盛りだくさん。お友達を誘っている方なワークショップを体験してください。

●いつ 5月25日（土）

午前10時～午後3時30分

●どこで 白鷹町中央公民館

【問い合わせ】

白鷹を盛り上げよう実行委員会

※インスタグラムにご連絡ください。

《shirataka-amcm.2023》

### 四季の郷マルシェ の開催について

今回過去最大規模60店舗以上の出店！「四季の郷マルシェ」では、15店舗以上のフードコナーでランチやデザートも楽しんでいただけます！

また屋内、屋外ブースではハンドメイド作品販売や、その場で作って楽しめるワークショップも開催します！新緑の芝生、穏やかな雰囲気のおゆるむせひ遊びにいらしてください。お待ちしております！

●いつ 5月25日（土）

午前10時～午後4時

●どこで 白鷹町文化交流センターあゆーむ

【問い合わせ】

四季の郷マルシェ実行委員会

☎070-7477-12021

### 家庭菜園のススメの開催

ベテラン農家を講師に招き、プランターを使用した家庭菜園の講習会を開催します。

興味のある方はどなたでも気軽に参加できます。お子さまの参加も大歓迎です。

講習会で使用する資材など、費用はすべて無料です。また、後日収穫した野菜を使用した料理教室も実施予定です。

●いつ 6月1日（土）

午前9時～11時

●どこで 土里夢館、どりいむ農園直売所前

●植える野菜 葉ネギ、パセリ、ミツバ、イタリアンパセリの寄せ植え

●対象 白鷹町内の方20組まで

※年齢は問いません。なお、お子さまの参加には保護者の方がご同伴ください。

●申込締切 5月24日（金）まで

●その他 白鷹町ホームページにも掲載しておりますので、詳

しい内容などはそちらをご確認ください。

【問い合わせ】

農政課農業振興係

☎85-6107

### フードドライブに ご協力ください

●いつ 5月25日（土）

午後1時30分～5時

●どこで 中央公民館ラウンジ

●フードドライブ対象食品

▼未開封で、包装が破損していないもの

▼賞味期限が明記されており、1ヶ月以上あるもの

▼常温保存できるもの

▼商品説明が日本語表記のもの

（具体例）缶詰、ビン詰、乾物、調味料（醤油、みそ、砂糖、食用油など）、ギフトセット、お米、乾麺 など

●食料支援先

▼なないろの会（地域食堂）

●その他 未使用のタオル、手ぬぐいがあればご協力ください。

【問い合わせ】

ごみゼロの日実行委員会

代表 加藤

☎090-4046-0896

映画「オレンジ・ランプ」  
白鷹町上映会を終えて！  
認知症サポーター養成講座  
を開催します

4月21日に開催した、映画「オレンジ・ランプ」上映会には、370名ものご参加をいただきありがとうございました。

上映会に引き続き、認知症について正しく理解し、認知症の方や家族を地域で温かく見守る

応援者「認知症サポーター」の養成講座を下記により開催しますので、ぜひお電話でお申込み

ください。

●いつ 6月14日（金）

午後1時30分～90分程度

●どこで 健康福祉センターすこやかホール

●対象者 どなたでも

●その他 受講者の方には、サポーターの証「オレンジリング」を差し上げます。

※日程が合わない方や、グループで受講したい方など、個別の開催も可能（無料・少人数可、出張可）です。

【申し込み・問い合わせ】

健康福祉課地域包括支援センター係

☎86-10112



## 荒砥駅内紅の里 SHOP ギャラリー企画展

### 佐藤八重子パッチワーク教室展 「わくわくタイム」

町内、長井、川西の皆さんで、楽しい大切な時間をひと針ひと針繋いで10年以上たちました。

それぞれ自由に、本を参考にしたり、アレンジを加えたりと、シンプルなキルトからハワイアンキルトなど、いろいろ楽しんで作り上げた作品です。ぜひ、ご覧ください。

期間：5月3日（金・祝）～6月23日（日）

場所：荒砥駅内

紅の里 SHOP ギャラリー

時間：10：00～16：00



【問い合わせ】

(一社) 白鷹町観光協会 ☎ 86-0086

## 全国瞬時警報システム（Jアラートシステム）の全国一斉情報伝達訓練の実施について

現在、音声告知システムを設置しているすべての施設（各保育園および認定こども園・各小中学校・各地区コミュニティセンターなど）や戸別受信機へ情報の伝達訓練を行います。

### ●全国一斉情報伝達訓練

5月22日（水）午前11時ごろ

※気象・地震活動の状況などによっては訓練が中止になる場合があります。

### 《放送内容》

- ①上りチャイム音
- ②「これは、Jアラートのテストです」×3
- ③「こちらは、白鷹町です」
- ④下りチャイム音



【問い合わせ】総務課防災管財係 ☎85-6122

～身近な居場所で健康づくりと仲間づくりをしませんか～

## 「つどいの場にじ」・「つどいの場なないろ」カレンダー



移動支援がはじまります！  
詳細は30頁に

月	火	水	木	金	土
なないろ	にじ		なないろ	にじ	なないろ
5/20	21	22	23	24	25
うたって免疫力アップ 300円	出前講座 200円		アップ (UP) 体操教室 200円	百歳体操と茶話会 200円	
27	28	29	30	31	6/1
モルック 200円	レクリエーションと茶話会 200円		アップ (UP) 体操教室 200円	百歳体操とおにぎり会食 (なないろ会場) 300円	
3	4	5	6	7	8
うたって免疫力アップ 300円	うたって免疫力アップ 300円		アップ (UP) 体操教室 200円	百歳体操と茶話会 200円	
10	11	12	13	14	15
手芸 200円+実費	レクリエーションと茶話会 200円		アップ (UP) 体操教室 200円	百歳体操と茶話会 200円	なないろ食堂 大人 300円 子ども 無料
17	18	19	20	21	22
うたって免疫力アップ 300円	出前講座 200円		アップ (UP) 体操教室 200円	百歳体操と茶話会 200円	

### ●「つどいの場なないろ」、「つどいの場にじ」について

- ・ボランティア団体「支えあう地域づくり なないろの会」が運営するつどいの場で、町の介護予防事業として位置づけしています。
- ・65歳以上の方であればどなたでも参加できます。予約不要です。

### ●開催場所／開催時間

なないろ：荒砥乙 327 番地の3 / 毎週月・木曜日 午前10時～12時  
にじ：鮎貝 108 番地（白光園内地域交流棟）※ズックを持参ください。  
／毎週火・金曜日 午前10時～12時

### ●問い合わせ

支えあう地域づくり なないろの会 ☎ 080-1815-3289

### ●「なないろ食堂」を開催します

- ・子どもから高齢者の方まで、どなたでもお越しいただけます。
- ・時間は午前11時30分～午後1時30分です。

### のどかカフェ開催日のお知らせ

認知症の方やご家族をはじめ地域の方など、誰もが気軽に参加できる場「のどかカフェ」。お茶をしながら参加者同士の会話を楽しんでいます。ひとりで抱え込まないで、気分転換しませんか。

○来月の開催日 ※予約不要です。

5月22日（水）午後2時～3時30分

○所在地

荒砥甲 373 番地の8（ちょぼらの家）

○問い合わせ

白鷹町地域包括支援センター係 ☎ 86-0112

令和6年度 鮎漁獲量拡大推進事業

# ブラックバス ロングラン釣り大会



1匹300円  
買い取り!

※事前登録が必要です。

※管轄外からの持ち込み禁止

※ブラックバスの再放流禁止

期 間： 令和6年5月20日(月)～10月31日(木)

場 所： 最上川 高玉揚水機場～大平橋(白鷹町地内)

参加者： 先着100名 限定

参加料： 無料 ※ただし、エントリーが必要です

## ブラックバス買取について

釣果報告は現物をご持参ください。買取致します。

場 所： 道の駅白鷹ヤナ公園 あゆ茶屋ヤナ売店

受付時間： 9:00～11:00 14:00～17:00

(水曜日除く)

買取価格： ブラックバス 1匹 300円

※予算がなくなり次第終了

支 払 い： 月末締め 翌月第2土曜日11:00～14:00

## エントリー場所



### ①西置賜漁業協同組合

白鷹町大字荒砥甲555-1

(受付時間:9:00～16:00)土日祝日除く

☎0238-85-0067(衣袋)

### ②道の駅白鷹ヤナ公園 あゆ茶屋ヤナ売店

白鷹町大字下山661-1

(受付時間:10:00～17:00)水曜日除く

☎0238-85-5577(樋口)

限定 100名

※ブラックバスは、外来生物法により、生きたままでの「運搬」は禁止されておりますので、ご注意ください。

※買い取り支払の際は受領印をご持参の上、道の駅白鷹ヤナ公園あゆ茶屋ヤナ売店までお越しください。

※参加される際は、危険防止や安全対策については自己責任でお願い致します。

また、未成年者が参加する際は、保護者の同意が必要です。

※詳細は下記までお問い合わせください。

・一般社団法人 白鷹町観光協会 〒992-0831 山形県西置賜郡白鷹町大字荒砥甲1296-1

電話:0238-86-0086 FAX:0238-86-0087





# 美しい風景写真

## 100人展

《ハスポー卜適用事業》



▲稲葉文夫《春分の頃》

写真プリントで高画質・高品質に仕上げたものです。80名のアマチュア写真家、20名の招待作家及び20名の学生部門作品で構成されています。

### ギャラリートーク

- ① 6月29日(土) 午後2時〜
  - ② 6月30日(日) 午前11時〜
- 講師 永原耕治さん  
(隔月刊『風景写真』編集長)

## 天地創起

三田村有純 55年記念漆藝展

あめつちつくりおこす  
併設 三田村家4代、5人の漆藝譜

《ハスポー卜適用事業》

- いつ 6月29日(土)〜7月28日(日)
- 午前9時〜午後7時
- どこで ギャラリー
- 休館日 月曜日(月曜が祝日の場合はその翌日)
- 観覧料 一般個人500円、大学生・高校生200円、中学生以下 無料
- 主催・お問い合わせ 白鷹町文化交流センター
- 協力 富士フィルム(株)、隔月刊『風景写真』

- いつ 5月17日(金)〜6月16日(日)
- 午前9時〜午後7時
- どこで ギャラリー
- 休館日 月曜日
- 観覧料 一般個人500円、大学生・高校生200円、中学生以下 無料
- 主催・お問い合わせ 白鷹町文化交流センター

### 関連イベント①

#### 講演とギャラリートーク

『三田村家120年 漆藝の系譜』

- いつ 5月17日(金)
- 午後1時30分〜午後3時

### 関連イベント②

#### 漆藝作品制作

『漆と深山和紙による 平面制作』

- いつ 5月26日(日)
- 午後2時〜午後4時30分

- お申し込み 必要。あゆーむまで(〆切5月16日)。
- 対象 小学生以上
- 参加料 2500円
- ※観覧料込み

### 白鷹町文化交流センターAYU:M

[TEL] 85-9071 [FAX] 85-9072  
[E-mail] shirataka@ayu-m.jp  
[URL] http://www.ayu-m.jp/

[開館時間] 午前9時〜午後7時  
※夜間のご予約がある場合は午後10時まで(ギャラリーを除く)

令和6年6月までの休館日  
5/20(月)・27(月)  
6/3(月)・10(月)・17(月)・24(月)

## RO\*KKUを楽しもう♪

Vol.142

### 令和6年度会員募集中!

【短期教室(全3回)】

#### ◎てっぽう教室(木曜日)

逆上がり〜回転技まで 苦手を克服!できるをもっと。技に合わせてご指導します。

- いつ 6月6日、13日、20日
- 時間 午後6時〜7時30分
- 場所 鮎貝小学校体育館
- 対象 小学生
- 参加費 2,000円

#### 【大人のを対象の教室】

#### ◎シニアのリズム体操教室

- 〈次回〉5月20日(月) 6月3日(月)
- 時間 午前10時〜11時
- 場所 白鷹町武道館
- 対象 60歳以上の方
- 参加費 8,000円/年

#### ◎エクササイズ&ヨガ教室

- 〈次回〉5月27日(月) 6月10日(月)
- 時間 午後7時〜8時
- 場所 白鷹町武道館
- 対象 大人
- 参加費 7,000円/年

#### ◎ゆるトレ教室

- 〜ストレッチと坐禅〜
- 〈次回〉5月22日(水) 6月12日(水)
- 時間 午後7時30分〜8時30分
- 場所 白鷹町武道館
- 対象 大人
- 参加費 8,000円/年

#### ◎健康コンディショニング教室

- 〈次回〉5月21日(火) 5月28日(火) 6月11日(火)
- 時間 午後2時〜3時
- 場所 白鷹町武道館
- 対象 大人
- 参加費 11,000円/年

#### 【子ども対象の教室】

#### ◎走りっかクラブ

- 活動日 毎週月・水曜日
- ※詳しい日程はお問合せください。
- 時間 午後7時〜8時
- 集合場所 荒砥小学校グラウンド
- ※変更になる場合がありますので、事前に事務局へお問合せください。
- 対象 小学生〜大人
- 参加費 6,000円/年

#### ◎体操&ダンス教室

- 〈次回〉5月27日(月) 6月10日(月)
- 時間 午後7時〜8時
- 場所 白鷹町武道館
- 対象 幼児〜
- 参加費 7,000円/年

各教室ともに、活動を継続することで、運動習慣づくりや運動不足解消に役立ちます。一年間元気に体づくりを楽しみましょう!

白鷹町総合型地域スポーツクラブ  
ゆめスポしらたか  
RO\*KKU  
(事務局:白鷹町教育委員会内)  
<お問合せ先>  
TEL.87-3177  
E-mail rokku@sgic.jp  
Facebook




●ご結婚おめでとう

登坂 幸二 米沢市  
鈴木 美咲 浅立

堀江 亮太 横田尻  
柏谷なつみ 横田尻

●こんにちは赤ちゃん

横山 桜采 (おと 貴文 彩加) 荒砥乙  
松木 ひまり (大和 怜美) 鮎貝  
平山 鈴望 (すすの 智晶 瑞姫) 鮎貝  
寒河江春鈴 (しゅり 大作 雪鈴) 荒砥乙

●おくやみ

菅原 サヨ(94) 畔藤  
海老名うめよ(98) 滝野  
新野なか子(93) 畔藤  
松野 効子(89) 荒砥甲  
樋口 絹子(87) 深山  
松岡 喜一(70) 荒砥甲  
五嶋美佐子(71) 高玉  
鈴木 幹夫(88) 広野  
衣袋 喜輔(94) 畔藤  
原田 征二(85) 十王  
海老名昌吾(93) 十王  
紺野 俊三(98) 萩野  
土屋はるよ(90) 鮎貝  
新野 睦美(95) 広野  
土屋 正昭(80) 十王

芳賀トシ子(94) 横田尻  
菅 忠志(72) 畔藤  
鈴木 忠(88) 下山  
片倉 孝好(74) 山口  
加藤くにゑ(94) 十王  
田井地 武(95) 荒砥甲  
時田喜代子(91) 浅立  
富樫 吉司(91) 鮎貝  
奥山 幸子(73) 荒砥乙  
奥山松太郎(97) 下山  
金田 美智(71) 箕和田  
影山 静子(97) 高玉  
川井美登里(67) 荒砥甲  
蒲澤 忠義(78) 箕和田

●まちの人口

(令和6年4月30日現在／( )は前月比)

- ・人口 12,378人 (▲21)
  - └ 男性 6,120人 (▲13)
  - └ 女性 6,258人 (▲4)
- ・世帯数 4,686戸 (+1)

※住民基本台帳に基づく人口です。

— 表紙の写真 —



「鮎貝八幡若衆会桜まつり」に訪れた親子を撮影したものです。満開の桜に心を奪われたようで、しばし桜を眺めていました。人々の心を一瞬にして奪っていく桜はまさに、「春泥棒」ですね。

Editorial Note

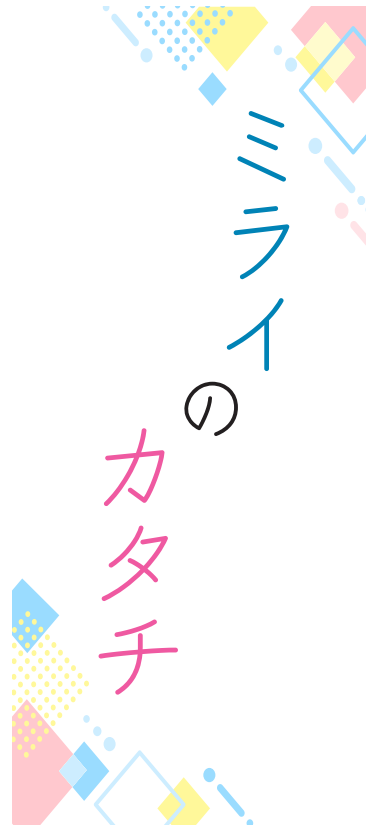
編集後記

▼今年の桜シーズンは連日晴天に恵まれ、特に週末のさくらまつりイベントは、満開のタイミングと合わさり、大変多くの方楽しんでいただけたようでした。きっと「最高のおもてなしをしたい。」という関係者の皆さまの“想い”が、空に、桜に届いたからなのではないかと思います。好天続きによりあっという間に桜は散ってしまい、短い春に少し寂しい感じもしました。来年の春がすでに待ち遠しいですね。

▼今月号より新連載「ミライのカタチ」をスタートしました。これは、町内のさまざまな分野で活躍する方にフォーカスをあてて、町に少しでも活気を与えられたらなと思い始めました。たくさんの方にインタビューさせていただきたいと思いますので、「こんな素敵な人がいるよ!」という情報をお持ちでしたらぜひ教えてください。(いわさわ)



この町で素敵な「<sup>ミライ</sup>未来」を描く方をご紹介します。



この活動を通じて  
「白鷹ファン」を増やしていきたいんです。

しらたか旅先案内人

樋口 美弥子さん（鮎貝在住）



「白鷹町はとにかく良い場所がたくさんあるんです！」と明るく語ってくれたのが、しらたか旅先案内人として活動する樋口美弥子さん。

樋口さんは、農家として過ごしてきたこともあり、人との交流も少ない状況でした。「もっと町内の方と交流を持つて仲間を増やしていきたいなと思っていた時に目についたのが、しらたか旅先案内人の募集でした。」と当手を振り返る樋口さん。思い切って応募することを決意。平成25年から活動を始めました。

旅先案内人として活動を行うために、まず取り組んだのが歴史や文化の勉強だという。「もともと歴史などは得意分野ではなかったのですが、とても苦労しましたし、今でも必死に勉強しています(笑)」と話しました。

しらたか旅先案内人は、現在16名で活動しているボランティア団体です。各イベントでの観光客の

これから  
しらたかの良いところを  
たくさんPRしていきます！



さまざまな案内対応はもちろん、イベントスタッフとしてお手伝いする時もあります。「時にはクレーム等の厳しいお言葉をもらうこともあるんです。それでも『白鷹って本当に良いところね。』と喜んでもらった時が何よりやりがいを感じます。」と語る樋口さん。  
春の桜シーズンで賑わいを見せた4月。この日も、「この町の魅力をもっとたくさんの方に伝えて、もっともっと白鷹ファンを増やしたいー。」そんな想いを抱きながら、続々と訪れる観光客に古典桜の歴史と魅力を伝える姿がありました。