

地域計画

策定年月日	令和7年3月31日
更新年月日	令和8年6月17日 (第2回)
目標年度	令和16年度
市町村名 (市町村コード)	白鷹町 064025
地域名 (地域内農業集落名)	西横田尻地区 (北小路、南小路、高野、笠松)

注:「地域名」欄には、協議の場が設けられた区域を記載し、農林業センサスの農業集落名を記載してください。

1 地域における農業の将来の在り方

(1) 地域計画の区域の状況

区域内の農用地等面積(農業上の利用が行われる農用地等の区域)	187.54 ha
① 農業振興地域のうち農用地区域内の農地面積	187.54 ha
② 田の面積	130.48 ha
③ 畑の面積(果樹、茶等を含む)	57.06 ha
④ 区域内において、規模縮小などの意向のある農地面積の合計	17.36 ha
⑤ 区域内において、今後農業を担う者が引き受ける意向のある農地面積の合計	3.25 ha
(参考)区域内における70才以上の農業者の農地面積の合計	158.72 ha
うち後継者不在の農業者の農地面積の合計	44.25 ha
(備考)	

注1:①については、農業振興地域担当部局と調整の上、記載してください。

2:②及び③については、農業委員会の農地台帳の面積(現況地目)に基づき記載してください。

3:④については、規模縮小又は離農の意向のある農地面積を記載してください。

4:⑤については、区域内に特定することができない場合には、引き受ける意向のあるすべての農地面積を記載の上、備考欄にその旨記載してください。

5:(参考)の区域内における70才以上の農業者の農地面積等については、できる限り記載するように努めてください。

6:「区域内の農用地等面積」に遊休農地が含まれている場合には、備考欄にその面積を記載してください。

(2) 地域農業の現状及び課題

「農事組合法人アグリサービスこぐわ」を中心に各担い手農家の連携を密にしながら、農地の集積と分散錯圃の解消による土地利用の効率化を進める。また、条件不利地である農地の耕作について取捨選択が必要である。

(3) 地域における農業の将来の在り方(作物の生産や栽培方法については、必須記載事項)

当地区内は、水稻が主要作物であり、大豆やそば等の転作も実施されている。また、一部の農地では、野菜や果樹、花卉などが栽培されているため、今後も土地利用型作物の栽培を主体としつつ、園芸作物を組み合わせた複合経営に継続して取り組んでいく。

2 農業の将来の在り方に向けた農用地の効率的かつ総合的な利用に関する目標

(1) 農用地の効率的かつ総合的な利用に関する方針

地区の中心経営体に集約を進めていく。現在、西横田尻地区以外の方の耕作もあることから、蚕桑地区農業振興協議会の単位などで、地区を超えた交換分合や効率的な集約化を進めていく。

(2) 担い手(効率的かつ安定的な経営を営む者)に対する農用地の集積に関する目標

現状の集積率	62.94 %	将来の目標とする集積率	80 %
--------	---------	-------------	------

(3) 農用地の集団化(集約化)に関する目標

地区内農地のほとんどが担い手に集積されているが、今後も引き続き、集積率の向上や団地面積の拡大に取り組んでいく。

3 農業者及び区域内の関係者が2の目標を達成するためとるべき必要な措置

(1)農用地の集積、集団化の取組
貸付等の意向が確認された農地は、農地利用最適化推進委員等と調整を図りながら、中心経営体に集積・集約化していく。
(2)農地中間管理機構の活用方法
農地の貸借に関しては、農地中間管理機構への貸付を地域全体として推奨しながら、担い手への集積・集約化を戦略的に進めていく。
(3)基盤整備事業への取組
県道に面した高野前、高野南、本木周辺の一団の農地(約12~13ha)は、整備地と未整備地が混在している。未整備地は一団の農地の真ん中に位置しており、整備しなければ、今後、耕作放棄地になってしまう恐れがある。基盤整備について検討し、町にも要望していく。
(4)多様な経営体の確保・育成の取組
新規就農者の確保に努めるとともに、就農者の意向を踏まえながら担い手として育成していくため、町や県、JA等と連携しながら技術的指導の支援に取り組んでいく。
(5)農業協同組合等の農業支援サービス事業者等への農作業委託の取組
防除作業については、白鷹町防除協議会に委託し、農作業の軽減と効率化を図る。

以下任意記載事項(地域の実情に応じて、必要な事項を選択し、取組内容を記載してください)

<input checked="" type="checkbox"/> ①鳥獣被害防止対策	<input type="checkbox"/> ②有機・減農薬・減肥料	<input type="checkbox"/> ③スマート農業	<input type="checkbox"/> ④畑地化・輸出等	<input type="checkbox"/> ⑤果樹等
<input type="checkbox"/> ⑥燃料・資源作物等	<input type="checkbox"/> ⑦保全・管理等	<input type="checkbox"/> ⑧農業用施設	<input type="checkbox"/> ⑨耕畜連携等	<input checked="" type="checkbox"/> ⑩その他

【選択した上記の取組内容】

- ①田へのイノシシ被害が確認されていることから、地区・行政・JAと一体となり対策に取り組む。
- ⑩現在取り組みを進めている、枝豆、キャベツを安定的に生産していく。

4 地域内の農業を担う者一覧(目標地図に位置付ける者)

属性	農業を担う者 (氏名・名称)	現状			10年後 (目標年度:令和 年度)				
		経営作目等	経営面積	作業受託面積	経営作目等	経営面積	作業受託面積	目標地図上の表示	備考
			ha	ha		ha	ha		
			ha	ha		ha	ha		
			ha	ha		ha	ha		
			ha	ha		ha	ha		
			ha	ha		ha	ha		
			ha	ha		ha	ha		
			ha	ha		ha	ha		
			ha	ha		ha	ha		
			ha	ha		ha	ha		
			ha	ha		ha	ha		
			ha	ha		ha	ha		
			ha	ha		ha	ha		
			ha	ha		ha	ha		
			ha	ha		ha	ha		
			ha	ha		ha	ha		
			ha	ha		ha	ha		
			ha	ha		ha	ha		
計	0経営体		0 ha	0 ha		0 ha	0 ha		

- 注1:「属性」欄には、認定農業は「認農」、認定新規就農者は「認就」、法人化を行うことが確実であると市町村が判断する集落営農は「集」、基本構想水準到達者は「到達」、農業協同組合は「農協」、農業支援サービス事業者(農協を除く)は「サ」、上記に該当しない農用地等を継続的に利用する者は「利用者」の属性を記載してください。
- 2:「経営面積」「作業受託面積」欄には、地域計画の対象地域内における農業を担う者の経営面積、作業受託面積を記載してください。
- 3:農業を担う者に位置付ける場合は、できる限りその者から同意を得ていること。
- 4:作業受託面積には、基幹3作業の実面積を記載してください。なお特定農作業受託面積は、作業受託面積に含めず、経営面積に含めてください。
- 5:備考欄には、農業を担う者として位置付けられた者に不測の事態に備えて、代わりに利用する者を記載するよう努めてください。

5 農業支援サービス事業者一覧(任意記載事項)

番号	事業体名 (氏名・名称)	作業内容	対象品目

6 目標地図(別添のとおり)

7 基盤法第22条の3(地域計画に係る提案の特例)を活用する場合には、以下を記載してください。

農用地所有者等数(人)		うち計画同意者数(人・%)	
-------------	--	---------------	--

注1:「農用地所有者等」欄には、区域内の農用地等の所有者、賃借人等の使用収益権者の数を記載してください。

注2:「うち計画同意者数」欄には、同意者数を記載してください。

注3:提案する地区の対象となる範囲を目標地図に明記してください。

(留意事項)

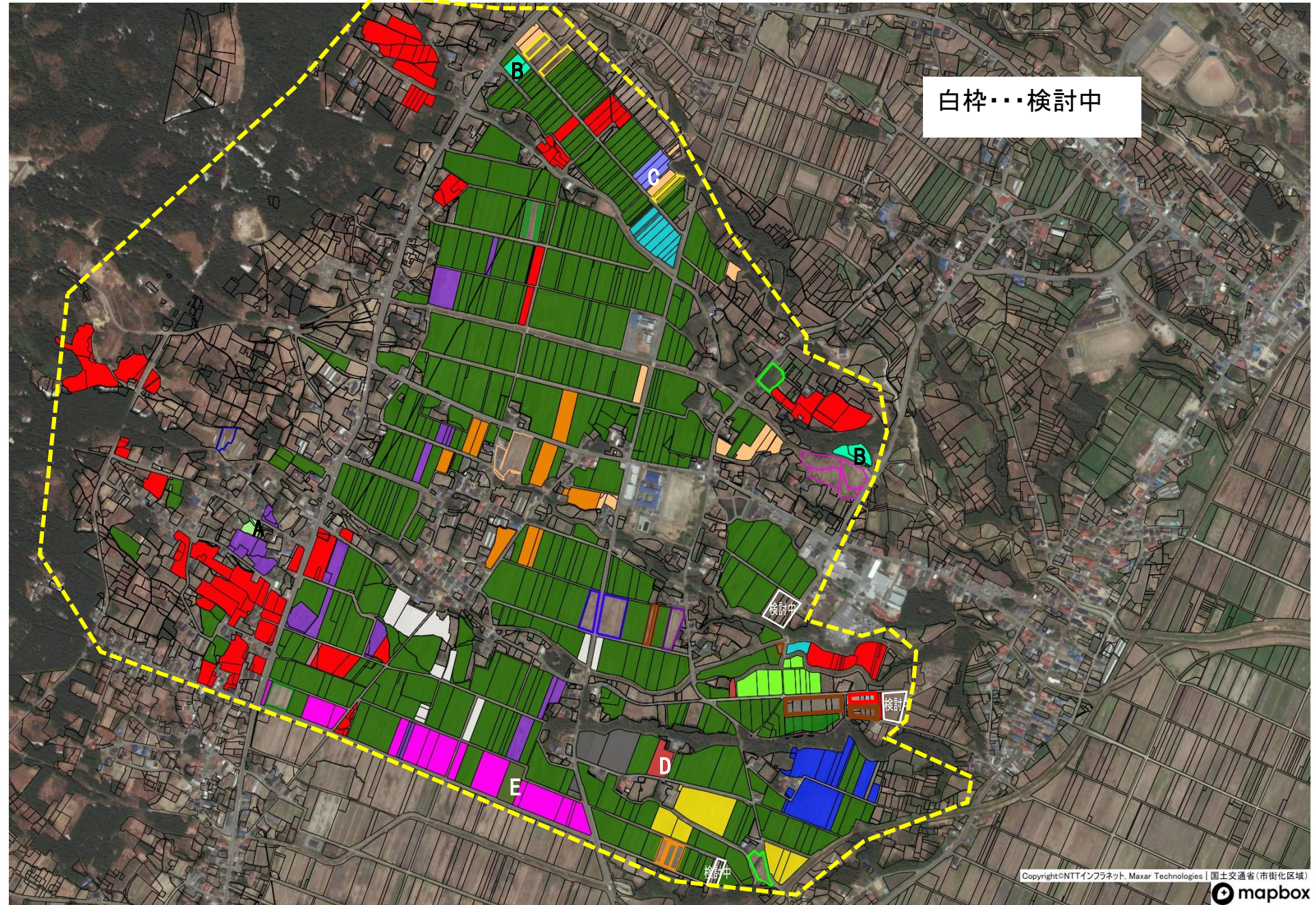
農業を担う者を位置付ける際、これらの者の氏名が含まれた地域計画について、法令に基づく手続として、本人の同意なく、関係者の意見聴取や、地域計画の案の縦覧、地域計画の公告を行うことができますが、個人情報を保有するに当たっては、利用目的をできる限り特定し、本人から直接書面に記録された個人情報を取得するときは、あらかじめ、本人に対し、その利用目的を明示してください。

また、市町村の公報への掲載等とは別に、インターネットの利用により関係者以外の不特定多数に対して情報を提供する場合は、氏名を削除するなど配慮してください。

必要に応じて区域内の農用地の一覧を参考として添付してください。

4 地域内の農業を担う者一覧(目標地図に位置付ける者)

属性	農業を担う者 (氏名・名称)	現状			10年後 (目標年度:令和 16 年度)				
		経営作目等	経営面積	作業受託 面積	経営作目等	経営面積	作業受託 面積	目標地図上 の表示	備考
1	認農	水稲、大豆、園芸作物、農作業受託	87.66 ha	ha	水稲、大豆、園芸作物、農作業受託	89.76 ha	ha	緑	
2	認農	水稲、野菜	10.75 ha	ha	水稲、野菜	13.95 ha	ha	赤	
3	認農	水稲、そば	2.35 ha	ha	水稲、そば	4.14 ha	ha	紫	
4	認農	水稲、野菜	3.57 ha	ha	水稲、野菜	4.20 ha	ha	桃色	
5	利用者	水稲、野菜	2.72 ha	ha	水稲、野菜	2.83 ha	ha	青	
6	認農	水稲	3.16 ha	ha	水稲	2.63 ha	ha	オレンジ	
7	認農	水稲、野菜	2.15 ha	ha	水稲、野菜	2.40 ha	ha	黄色	
8	利用者	水稲	1.99 ha	ha	水稲	2.01 ha	ha	白	
9	利用者	果樹	1.36 ha	ha	果樹	1.36 ha	ha	黄緑	
10	利用者	水稲	1.25 ha	ha	水稲	1.25 ha	ha	灰色	
11	認農	水稲、野菜	1.04 ha	ha	水稲、野菜	1.20 ha	ha	水色	
12	認農	水稲、花木、メロン、枝豆	1.47 ha	ha	水稲、花木、メロン、枝豆	1.08 ha	ha	ふちどり桃	
13	利用者	水稲	0.33 ha	ha	水稲	0.23 ha	ha	ふちどり茶	
14	到達	水稲、野菜	1.46 ha	ha	水稲、野菜	0.91 ha	ha	ふちどり青	
15	利用者	水稲、果樹	1.19 ha	ha	水稲、果樹	0.69 ha	ha	ふちどりうす橙	
16	認農	水稲、露地野菜、花卉・花木	0.50 ha	ha	水稲、露地野菜、花卉・花木	0.52 ha	ha	ふちどりうす黄緑	
17	認農	水稲	3.94 ha	ha	水稲	0.51 ha	ha	ふちどり黄	
18	利用者	水稲、野菜	1.57 ha	ha	水稲、野菜	0.16 ha	ha	ふちどり赤	
19	利用者	水稲	0.00 ha	ha	水稲	0.36 ha	ha	ふちどり緑	
20	利用者	水稲	0.54 ha	ha	水稲	0.32 ha	ha	ふちどり紫	
21	利用者	施設野菜	0.32 ha	ha	施設野菜	0.32 ha	ha	ふちどり灰	
22	利用者	水稲	0.55 ha	ha		0.38 ha	ha	ふちどり橙	
23	利用者	水稲	1.12 ha	ha		1.55 ha	ha	うす橙	
24	利用者	水稲	0.46 ha	ha	水稲	0.15 ha	ha	A	
25	利用者	水稲	0.46 ha	ha		0.57 ha	ha	B	
26	利用者	水稲	0.00 ha	ha		0.47 ha	ha	C	
27	利用者	水稲	0.14 ha	ha		0.07 ha	ha	D	
28	利用者	水稲	0.44 ha	ha		0.44 ha	ha	E	
29	利用者	水稲	1.50 ha	ha	水稲	0.08 ha	ha		
30	利用者	水稲	0.20 ha	ha	水稲	0.01 ha	ha		
31	利用者	水稲	0.16 ha	ha		0.00 ha	ha		
			134.32 ha	ha		134.55 ha	ha		



白枠・・・検討中

B

C

B

D

E

検討中

検討中

検討中