

平成 27 年版

# 白鷹町勢要覧



## 目次

町のすがた	1
土地	2
人口	2～4
産業	4～7
道路状況	8
保健	9
財政	10
施設一覧	11
文化財	12
行政	13
町民歌	14

## 紅花生産日本一

- ①町の花：こぶしの花 (昭和 47 年 8 月制定)
- ②町の木：エドヒガン桜 (平成 6 年 9 月制定)
- ③町の鳥：鷹 (たか) (平成 6 年 9 月制定)
- ④町の魚：鮎 (あゆ) (平成 6 年 9 月制定)

笑顔かがやき 心かよう 美しいまち

# 町のすがた

◇地 勢 県南部置賜盆地の北部に位置し、東西約 17km 南北 16km で、ほぼ正方形に近い形をしており、総面積は 157.71 km<sup>2</sup>です。町の中央部を南から北へ貫流する最上川をはさみ、西は朝日連峰、東は白鷹丘陵に向けて盆地が形成されています。

◇沿 革 昭和 29 年 10 月 1 日 白鷹町誕生  
(蚕桑村、鮎貝村、荒砥町、十王村、白鷹村、東根村合併)  
昭和 30 年 10 月 10 日 朝日町針生区編入

◇総合計画 第5 次白鷹町総合計画（平成 23 年 3 月策定・平成 22～31 年度）  
☆まちづくりの理念 「共創のまちづくり」  
☆まちの将来像 「笑顔かがやき 心かよう 美しいまち」  
☆まちづくりの目標（町民憲章）  
1 豊かな自然を生かし魅力ある美しい町をつくります  
1 仕事にはげみ活力ある産業の町をつくります  
1 たがいに助け合い思いやりのある楽しい町をつくります  
1 進んで学び健康につとめ文化の町をつくります  
1 きまりを守り信頼を深め住みよい町をつくります

◇行事・祭等 しらたか古典桜まつり（4 月） 紅花まつり（7 月）  
鮎まつり・工芸体験まつり（9 月） 若鮎マラソン大会（9 月）  
新そばキャンペーン（11 月）

◇特産品・名物 鮎、深山和紙・深山和紙人形、白鷹紬、天蚕紬、地酒、紅花、ミニトマト、そば、アケビ、赤すもも、カシス など



◇郷土出身者 佐野利器（建築工学）、佐藤文隆（宇宙物理学）、和田東湖（俳人）  
荒川詔四（株ブリヂストン相談役）、梅津五郎（洋画家）

## ☆土地利用状況

(単位：ha)

区分		年度	昭和55年	昭和60年	平成2年	平成7年	平成12年	平成17年	平成22年
農用地	農地		2,800	2,690	2,519	2,386	2,172	2,096	2,029
	採草 牧放地		155	1	1	1	1	-	-
森 林	国有林			764	884	928	928	927	981
	民有林		10,080	9,334	9,276	9,267	9,267	9,271	9,282
原 野			0	154	154	154	154	286	286
水 面	水面		8	9	9	9	9	9	9
	河川		356	299	391	391	391	391	391
水 路	水路		106	93	90	88	87	84	83
道 路	一般道路		208	248	292	309	322	323	339
	農道		100	106	113	109	107	105	107
	林道		115	70	63	69	67	67	67
宅 地	住宅地		383	341	305	316	335	365	366
	工場用地		25	18	26	38	40	44	44
	その他の宅地		38	70	90	114	131	130	138
そ の 他		1,338	1,515	1,561	1,595	1,762	1,676	1,652	
合 計		15,712	15,712	15,774	15,774	15,774	15,774	15,774	

(資料：白鷹町国土利用計画)

## ☆経営耕地の推移

(単位：ha)

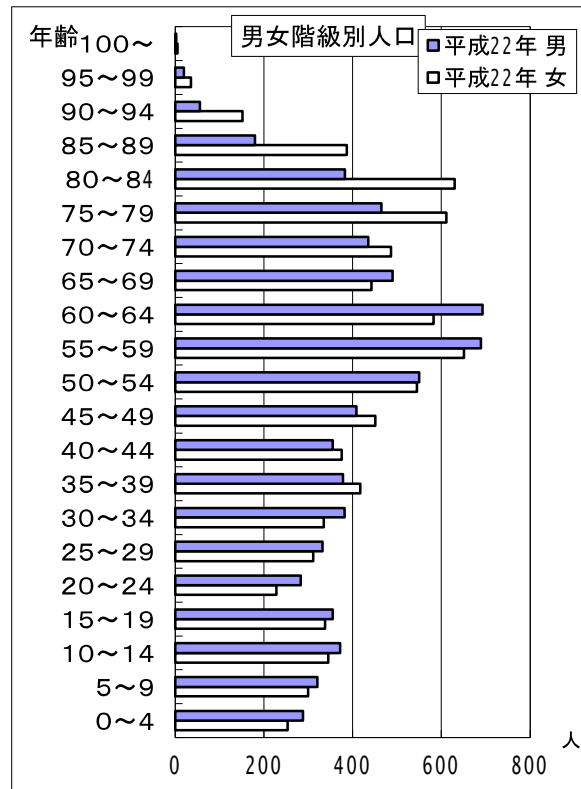
年	区分	田	樹園地	畑	計
昭和50年		1,383	778	438	2,599
昭和55年		1,480	633	480	2,593
昭和60年		1,461	536	459	2,456
平成 2年		1,384	330	419	2,133
平成 7年		1,353	190	468	2,011
平成12年		1,252	113	412	1,777
平成17年		1,175	82	356	1,613
平成22年		1,088	72	352	1,512

(資料：農林業センサス)

## ☆年齢5歳階級男女別人口

年 齢(歳)	平成22年		
	男 (人)	女 (人)	計 (人)
100～	2	5	7
95～99	19	35	54
90～94	56	152	208
85～89	180	387	567
80～84	383	630	1,013
75～79	465	611	1,076
70～74	435	486	921
65～69	490	442	932
60～64	693	582	1,275
55～59	689	651	1,340
50～54	550	545	1,095
45～49	408	451	859
40～44	355	375	730
35～39	378	417	795
30～34	382	335	717
25～29	332	311	643
20～24	283	228	511
15～19	355	338	693
10～14	372	345	717
5～9	321	299	620
0～4	288	253	541
不 詳	-	-	-
合 計	7,436	7,878	15,314

(資料：国勢調査)

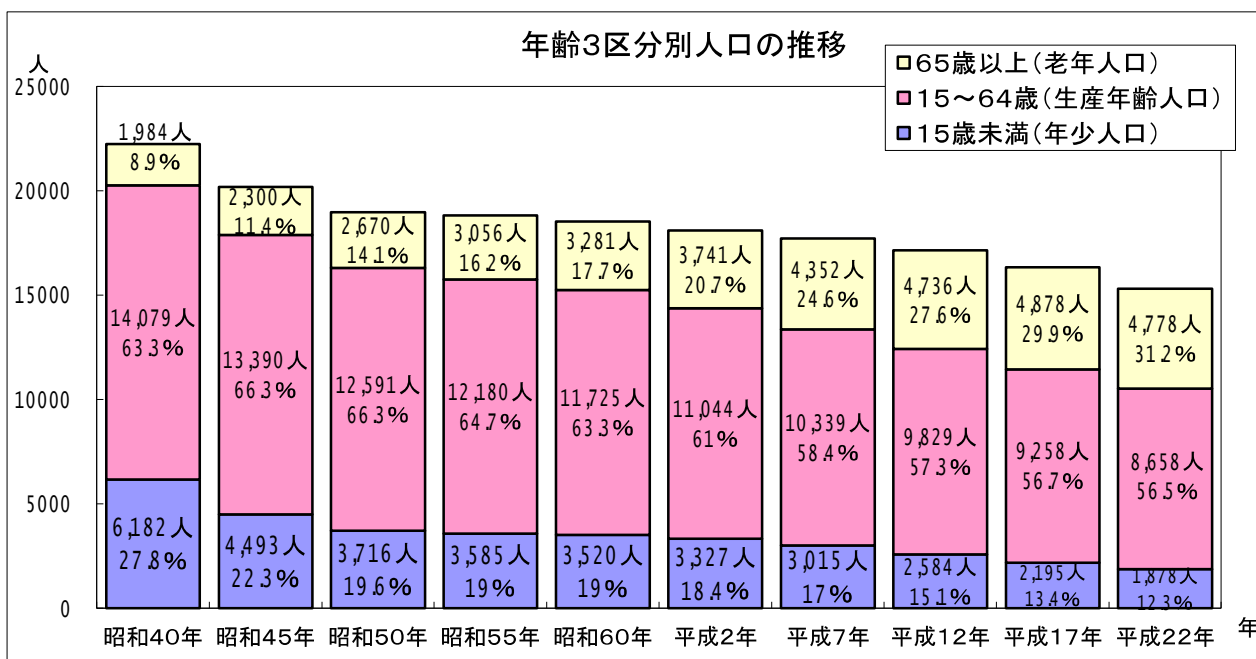
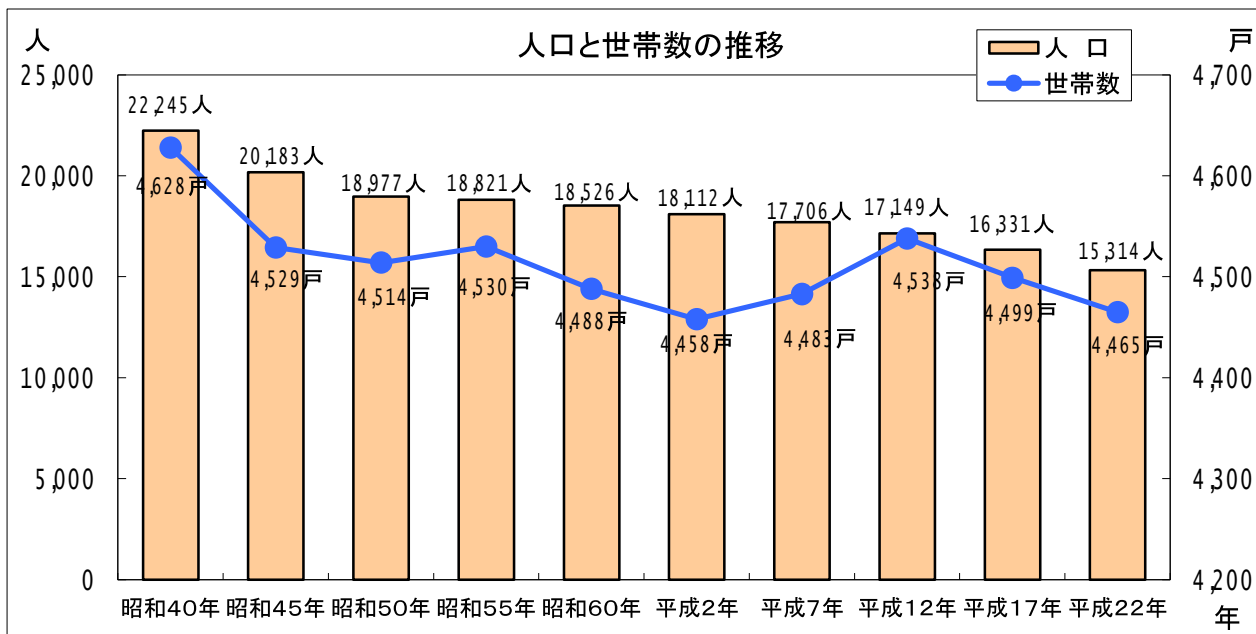


# ☆人口と世帯数

(単位:人、世帯:戸)

年	人口			世帯数	対前回調査比		人口のうち		
	男	女	計		人口	世帯	15歳未満 (年少人口)	15~64歳 (生産年齢人口)	65歳以上 (老年人口)
昭和40年	10,829	11,416	22,245	4,628	—	—	6,182	14,079	1,984
昭和45年	9,783	10,400	20,183	4,529	-9.3%	-2.1%	4,493	13,390	2,300
昭和50年	9,235	9,742	18,977	4,514	-6.0%	-0.3%	3,716	12,591	2,670
昭和55年	9,138	9,683	18,821	4,530	-0.8%	0.4%	3,585	12,180	3,056
昭和60年	9,007	9,519	18,526	4,488	-1.6%	-0.9%	3,520	11,725	3,281
平成2年	8,788	9,324	18,112	4,458	-2.2%	-0.7%	3,327	11,044	3,741
平成7年	8,596	9,110	17,706	4,483	-2.2%	0.6%	3,015	10,339	4,352
平成12年	8,358	8,791	17,149	4,538	-3.1%	1.2%	2,584	9,829	4,736
平成17年	7,969	8,362	16,331	4,499	-4.8%	-0.9%	2,195	9,258	4,878
平成22年	7,436	7,878	15,314	4,465	-6.2%	-0.8%	1,878	8,658	4,778

(資料: 国勢調査)



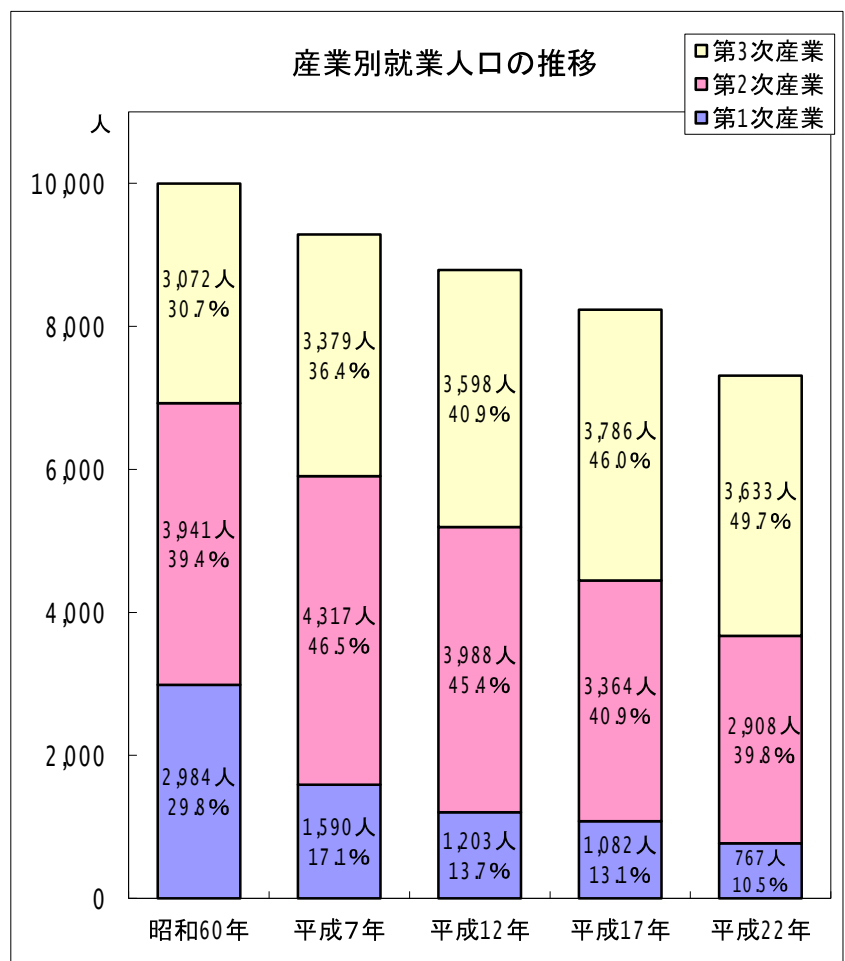
## ☆産業別就業人口

区分	昭和60年			平成7年			平成12年			平成17年		
	男	女	計	男	女	計	男	女	計	男	女	計
総数	5,841	4,161	10,002	5,479	3,809	9,288	5,102	3,688	8,790	4,691	3,547	8,238
第1次産業	1,911	1,073	2,984	1,114	476	1,590	817	386	1,203	725	357	1,082
農業	1,865	1,061	2,926	1,075	472	1,547	790	382	1,172	704	353	1,057
林業	46	12	58	39	4	43	27	4	31	20	4	24
漁業	-	-	0	-	-	0	-	-	0	1	-	1
第2次産業	2,172	1,769	3,941	2,534	1,783	4,317	2,430	1,558	3,988	2,083	1,281	3,364
鉱業	3	-	3	4	-	4	5	1	6	0	0	0
建設業	882	74	956	1,111	151	1,262	1,117	138	1,255	861	114	975
製造業	1,287	1,695	2,982	1,419	1,632	3,051	1,308	1,419	2,727	1,222	1,167	2,389
第3次産業	1,755	1,317	3,072	1,831	1,548	3,379	1,854	1,744	3,598	1,880	1,906	3,786
卸売・小売業・飲食	624	529	1,153	642	573	1,215	588	619	1,207	505	512	1,017
金融・保険業	57	40	97	44	54	98	55	52	107	43	53	96
不動産業	8	2	10	2	1	3	4	3	7	10	7	17
運輸通信業	235	19	254	245	24	269	241	33	274	210	32	242
電気・ガス・水道業	16	4	20	9	5	14	15	3	18	12	1	13
サービス業	660	659	1,319	727	818	1,545	796	975	1,771	941	1,235	2,176
公務	155	64	219	162	73	235	155	59	214	159	66	225
分類不能の産業	3	2	5	-	2	2	1	-	1	3	3	6

平成17年のみ飲食業はサービス業に含まれます。  
(資料：国勢調査)

	平成22年		
	男	女	計
総数	4,158	3,262	7,420
第1次産業	532	235	767
農業	514	234	748
林業	18	1	19
漁業	-	-	-
第2次産業	1,830	1,078	2,908
鉱業	2	-	2
建設業	647	90	737
製造業	1,181	988	2,169
第3次産業	1,719	1,914	3,633
卸売・小売業	462	445	907
金融・保険業	36	57	93
不動産・物品賃貸業	21	15	36
運輸・郵便業	201	28	229
情報通信業	24	14	38
電気・ガス・熱供給・水道業	13	1	14
学術研究・専門・技術サービス業	70	36	106
宿泊・飲食サービス業	104	144	248
生活関連サービス・娯楽業	57	116	173
教育・学習支援業	123	130	253
医療・福祉業	161	724	885
複合サービス事業	72	38	110
サービス業	230	96	326
公務	145	70	215
分類不能の産業	77	35	112

平成22年は産業分類の変更があり、分類が細分化されました。(資料：国勢調査)



## 平成26年度白鷹町農林水産業生産額概要

生産種別		作付面積 ha	生産量 t	単価 円/kg	生産額 千円	備考
稲 作		838.6	4,910.2	142	697,248	
				参考 経営所得安定対策 とも補償事業	54,199 76,720	とも補償 集計せず
養 蚕		x	x	x	x	
果 樹	りんご	19.0	206.0	201	51,572	加工含
	ぶどう	2.8	7.6	488	4,673	
	桃	3.0	13.4	286	6,078	加工含
	西洋梨	2.5	36.1	307	12,387	加工含
	桜桃	5.8	8.3	1,486	13,081	加工含
	あけび	1.4	6.4	642	5,808	
	その他(プラム)	0.5	9.3	329	3,061	
	小 計	35.0	287.1		96,660	
特 用 作 物	ホップ	7.9	11.3	2,231	25,309	10戸
	たばこ	1.6	4.1	1,776	7,280	4戸
	コンニャク					
	小 計	9.5	15.4		32,589	
普 通 畑	雑穀類(大豆)	37.7	40.8	345	14,430	
	＃ (そば)	84.4	57.5	189	10,873	
	やさい類(モロ)	0.7	17.5	435	8,397	
	＃ (ナス)	0.5	5.3	298	8,372	
	＃ (トマト)	1.4	88.7	289	48,662	
	枝 豆	21.9	77.8	593	48,707	
	アスパラガス	4.5	19.7	1,016	23,840	
	キュウリ	0.5	35.2	257	18,172	
	スイカ	0.8	40.9	157	7,070	
	そ の 他	11.3	249.2	—	40,162	
	花き類	11.0	397,700 本	—	53,063	
	小 計	174.7	632.6		281,748	
畜 産 物	乳牛(牛乳生産量)	1,400 頭	11,012.0 t	105.4 円/kg	1,253,847	33戸
	仔乳牛	506 頭		/頭		
	廃 用		乳牛 頭 肉牛 頭 豚 頭	乳 /頭 肉 /頭 豚 頭		
	肉 牛 黒毛	頭	240 頭	1,027,363 円/頭	246,567	
	肉 牛 雑種	頭	頭	/頭		
	仔 牛		37 頭	498,324 円/頭	18,438	
	仔 豚	頭				
	肉 豚 母豚	X 頭	頭	/頭		
	鶏 卵	X 羽	t			
	小 計		11,012.0		1,518,852	
農 業 計	1,057.8	16,857.3		2,627,097		
林 産 物	用 材		206 m <sup>3</sup>	6,000 円/m <sup>3</sup>	1,236	
	ホダ木		本	/本		
	パルプ		11 m <sup>3</sup>	3,200 円/m <sup>3</sup>	35	
	＃		t	/t		
	木 炭		4.5 t	3,000円/15kg (200円/kg)	900	
	しいたけ		t	— /kg	6,218	
	樹 苗		千本	/本		
	桐 材					
林 業 計	0	4.5		8,389		
水 産 物	鮎		0.010 t	4,000 円/kg	40	
	ハヤ		0.023 t	1,500 円/kg	35	
	鯉		t			コイヘルベス移動禁止
	そ の 他		0.273 t		227	フナ・イワナ・ヤマメ他
水 産 業 計	0	0.306 t		302		
総 計	1,057.8	16,862.1		2,635,788		

## ☆農家数の推移

区分 年度	総世帯数 (国勢調査) (戸)	農家数 (戸)	農家率 (%)	専兼別農家数(戸)			構成比(%)		
				専業	第1種兼業	第2種兼業	専業	第1種兼業	第2種兼業
昭和45年	4,529	3,239	71.5	181	1,689	1,369	5.6	52.1	42.3
昭和50年	4,514	3,000	66.5	178	1,300	1,522	5.9	43.3	50.8
昭和55年	4,530	2,745	60.6	171	959	1,615	6.2	34.9	58.9
昭和60年	4,488	2,524	56.2	152	664	1,708	6.0	26.3	67.7
平成2年	4,458	2,276	51.1	137	397	1,742	6.0	17.4	76.7
平成7年	4,483	1,986	44.3	149	289	1,548	7.5	14.6	77.9
平成12年	4,538	1,189	26.2	104	183	902	8.7	15.4	75.9
平成17年	4,499	898	20.0	124	155	619	13.8	17.3	68.9
平成22年	4,465	733	16.4	121	141	471	16.5	19.2	64.3

ただし、平成12年以降は販売農家における集計です。  
(資料：農林業センサス)

## ☆工業の推移

区分 年度	事業所数	従業者数	原材料使用額 (万円)	製造品出荷額 等(万円)	1事業所当たり			従業者 1人当たり 製造品 出荷額等
					従業者数	原材料使用額	製造品出荷額等	
昭和60年	130	2,341	900,239	1,748,708	18.0	6,924.9	13,451.6	747.0
昭和63年	148	2,532	1,105,199	2,207,616	17.1	7,467.6	14,916.3	871.9
平成2年	155	2,612	1,359,531	2,657,702	16.9	8,771.2	17,146.5	1,017.5
平成5年	155	2,514	1,195,736	2,616,931	16.2	7,714.4	16,883.4	1,040.9
平成7年	143	2,396	1,255,372	2,675,238	16.6	8,778.8	18,708.0	1,116.5
平成10年	145	2,183	1,287,703	2,577,100	15.1	8,880.7	17,773.1	1,180.5
平成12年	144	2,172	1,458,104	2,765,982	15.1	8,736.8	19,208.2	1,273.5
平成15年	129	1,898	1,156,365	2,139,025	14.7	8,964.1	16,581.6	1,127.0
平成17年	124	1,864	1,029,025	2,050,864	15.0	8,298.6	16,539.2	1,100.2
平成20年	130	1,900	1,186,267	2,340,397	14.6	9,125.1	18,003.1	1,231.8
平成23年	117	1,725	829,782	1,714,891	14.7	7,092.2	14,657.2	994.1

(資料：工業統計調査・全数調査年のみ掲載。ただし、平成23年度は経済センサス-活動調査における集計です。)

## ☆商業の推移

区分 年度	総数			法人商店			個人商店		
	商店数	従業者数	年間商品 販売額(万円)	商店数	従業者数	年間商品 販売額(万円)	商店数	従業者数	年間商品 販売額(万円)
昭和60年	306	845	977,961	29	176	326,700	277	669	651,261
昭和63年	292	832	1,085,760	29	161	369,256	263	671	716,504
平成3年	280	800	1,196,286	41	258	567,694	239	542	628,592
平成6年	261	841	1,314,024	54	342	784,660	207	499	529,364
平成11年	242	830	1,378,479	66	444	958,212	176	386	420,267
平成14年	236	952	1,306,990	70	473	977,581	166	479	329,409
平成16年	224	857	1,185,598	75	485	908,339	149	372	277,259
平成19年	193	754	1,212,812	72	483	997,988	121	271	214,824
平成23年	156	554	923,766	55	327	760,436	101	227	163,330

(資料：商業統計調査。ただし、平成23年度は経済センサス-活動調査における集計です。)

## ☆産業別事業所数及び従業者数

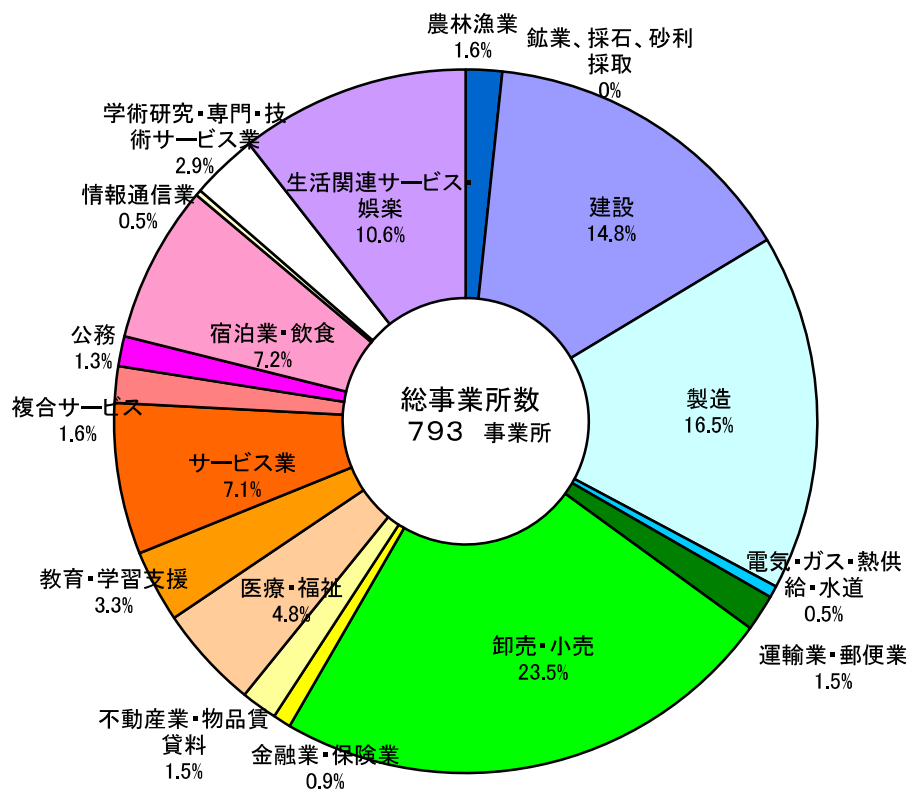
区分	昭和61年		平成3年		平成8年		平成13年		平成18年	
	事業所数	従業者数	事業所数	従業者数	事業所数	従業者数	事業所数	従業者数	事業所数	従業者数
<b>総数</b>	<b>972</b>	<b>5,977</b>	<b>942</b>	<b>6,149</b>	<b>932</b>	<b>6,521</b>	<b>863</b>	<b>6,046</b>	<b>852</b>	<b>5,795</b>
農林漁業	6	34	7	38	8	78	9	102	9	124
鉱業	1	14	—	—	—	—	—	—	—	—
建設業	163	906	151	879	162	1,047	147	976	135	695
製造業	151	2,481	163	2,664	160	2,416	134	2,021	141	1,975
電気・ガス・水道業	3	18	3	19	3	18	5	14	4	11
運輸通信業	15	141	17	204	14	201	17	262	13	230
卸売・小売業・飲食店	365	1,111	336	1,029	319	1,136	296	1,144	269	1,080
金融・保険業	6	46	6	44	5	44	6	44	8	45
不動産業	5	9	4	9	4	10	5	10	9	22
医療・福祉	—	—	—	—	—	—	—	—	36	571
教育・学習支援	—	—	—	—	—	—	—	—	29	230
サービス業	245	1,037	243	1,095	246	1,253	231	1,309	172	540
複合サービス	—	—	—	—	—	—	—	—	15	125
公務	12	180	12	168	11	318	13	164	12	147

(資料：事業所統計調査)

## 平成21年経済センサスー基礎調査における産業別事業所数

	平成21年	
	事業所数	従業者数
<b>総数</b>	<b>793</b>	<b>5,620</b>
農林漁業	13	190
鉱業、採石、砂利採取	—	—
建設	117	554
製造	131	1,880
電気・ガス・熱供給・水道	4	6
運輸業・郵便業	12	250
卸売・小売	186	737
金融業・保険業	7	37
不動産業・物品賃貸料	12	32
サービス業	56	276
公務	10	146
宿泊業・飲食	57	298
医療・福祉	38	627
教育・学習支援	26	216
複合サービス	13	90
情報通信業	4	10
学術研究・専門・技術サービス業	23	92
生活関連サービス・娯楽	84	179

(資料：経済センサスー基礎調査)



※事業所統計調査は、平成18年の調査を最後とし、平成21年より経済センサスに統合しました。  
事業所統計調査と経済センサスでは産業分類が異なるため、比較の際はご注意ください。



## ☆道路現況

(平成27年4月1日現在) (単位：m・%)

区分	路線数	実延長	改良済		舗装済		
			延長	率	延長	率	
総数	692	466,414	309,759	66.4	287,667	61.7	
国道	2	24,242	24,242	100.0	24,242	100.0	
県道	主要地方道	4	33,073	27,883	84.3	27,874	84.3
	一般	5	12,867	9,637	74.9	12,499	97.1
計	11	70,182	61,762	88.0	64,615	92.1	
町道	1級	14	33,189	33,105	99.7	33,151	99.9
	2級	33	41,237	36,034	87.4	32,785	79.5
	その他	634	321,806	178,858	55.6	157,116	48.8
計	681	396,232	247,997	62.6	223,052	56.3	

(資料：県西置賜道路計画課・町建設水道課)

## ☆橋梁現況

(平成27年4月1日現在) (単位：m・%)

区分	総数		永久橋		木橋		永久橋比率	
	橋梁数	延長	橋梁数	延長	橋梁数	延長		
総数	207	3,127	205	3,058	2	69	99.0	
国道	16	452	16	452	0	0	100.0	
県道	主要地方道	25	528	25	528	0	0	100.0
	一般	6	668	6	668	0	0	100.0
計	47	1,648	47	1,648	0	0	100.0	
町道	1級	16	165	16	165	0	0	100.0
	2級	19	150	19	150	0	0	100.0
	その他	125	1,164	123	1,095	2	69	98.4
計	160	1,479	158	1,410	2	69	98.8	

(資料：県西置賜道路計画課・町建設水道課)

## ☆母子関係

年度 項目	平成22年度		平成23年度		平成24年度		平成25年度		平成26年度	
	回数	人数	回数	人数	回数	人数	回数	人数	回数	人数
3カ月児健診	12	91	12	112	12	98	12	89	12	82
9.10ヶ月児健診	12	100	12	100	12	97	12	99	12	76
1歳6ヶ月児健診	6	104	7	125	6	98	6	99	6	105
3歳児健診	6	110	6	114	6	126	6	103	6	103
2歳児歯科健診	3	102	3	128	3	102	3	99	4	97
両親学級	6	44	6	46	6	69				
マタニティクラス							6	36	6	46

\*「両親学級」は平成25年度より「マタニティクラス」として実施

## ☆成人検診関係

年度 項目	平成22年度		平成23年度		平成24年度		平成25年度		平成26年度	
	回数	人数	回数	人数	回数	人数	回数	人数	回数	人数
胃がん検診	21	849	21	753	22	766	21	777	22	748
大腸がん検診	21	1,131	21	1,042	22	1,066	21	1,090	23	1,155
子宮がん検診	13	468	13	466	16	467	16	456	17	460
乳がん検診	13	369	13	331	16	340	16	349	17	374
前立腺がん検診	21	381	21	368	22	366	21	364	22	363
肺がん検診	21	431	21	397	22	419	21	415	22	506
結核検診	21	1,637	21	1,591	22	1,580	21	1,526	22	1,541
基本健診	21	1,453	21	1,372	22	1,347	21	1,363	22	1,403
人間ドック		1,171		1,177		1,224		1,277		1,277

## ☆主な保健事業

(単位：人)

年度 項目	平成22年度	平成23年度	平成24年度	平成25年度	平成26年度
健康相談	1,620	1,115	910	1,753	1,567
健康教育	3,422	4,940	3,861	6,312	7,715
訪問指導	269	331	311	642	502
予防接種	3,953	4,294	4,922	5,064	5,235

(予防接種者数は定期予防接種のみ)

## ☆医療機関

(平成27年4月1日現在)

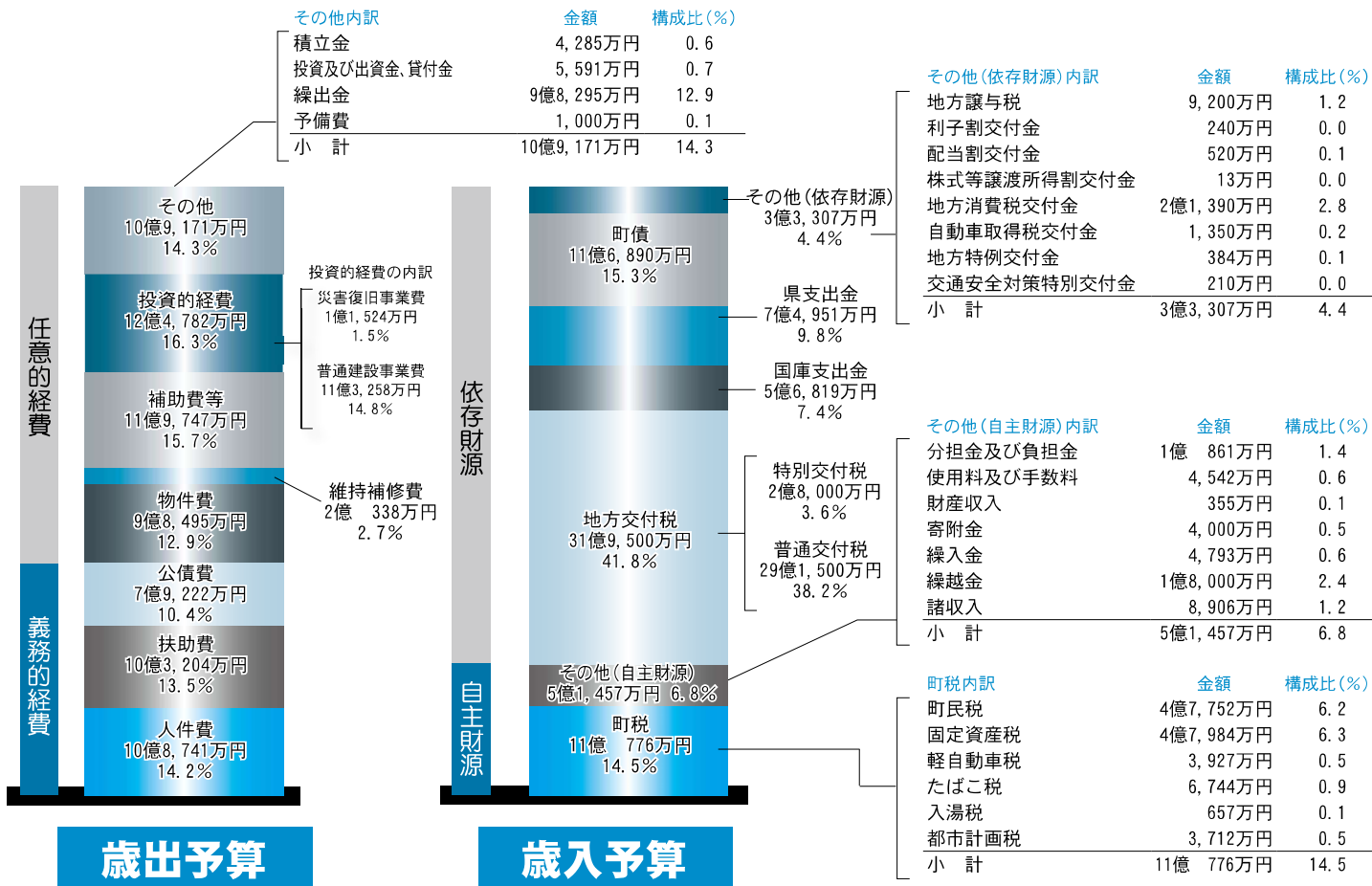
区分	施設数	医師の数など
病院	1	内科(3人)外科(2人)婦人科(山大)整形外科(山大)皮膚科(山大)ベッド数70床
診療所	9	9人(医師5人・歯科医師4人)
計	10	

# 平成27年度 一般会計予算

総額 **76億3,700万円**

前年度比0.4%増

町民一人当たりでみると  
**51万4,241円**



## 各会計予算を前年度と比較すると

会計名	平成27年度 予算額(A)	平成26年度 予算額(B)	比較	
			(A) - (B)	伸率
一般会計	76億3,700万円	76億1,000万円	2,700万円	0.4%
特別会計				
十王財産区	50万円	55万円	▲5万円	▲9.1%
下水道	6億5,393万円	8億1,034万円	▲1億5,641万円	▲19.3%
国民健康保険	18億2,273万円	16億931万円	2億1,342万円	13.3%
農業集落排水	1億6,173万円	1億5,425万円	748万円	4.8%
介護保険	15億7,712万円	15億9,240万円	▲1,528万円	▲1.0%
後期高齢者医療	1億3,636万円	1億3,825万円	▲189万円	▲1.4%
事業会計				
水道				
収益的支出	3億340万円	3億1,158万円	▲818万円	▲2.6%
資本的支出	1億2,226万円	1億2,552万円	▲326万円	▲2.6%
病院				
収益的支出	11億8,267万円	12億213万円	▲1,946万円	▲1.6%
資本的支出	1億2,338万円	9,947万円	2,391万円	24.0%
訪問看護 ステーション				
収益的支出	3,774万円	3,925万円	▲151万円	▲3.8%
資本的支出	150万円	0万円	150万円	100.0%
合計	137億6,032万円	136億9,305万円	6,727万円	0.5%

※万円未満は端数を整理しています。  
※比較の「▲」は減少を表しています。

## ☆施 設

施設名	施設数	規模などの概要
保育園	4	町立1、法人立3、定員480人
老人福祉センター	1	500㎡、シルバー人材センター
健康福祉センター	1	地域包括支援センター、社会福祉協議会
子育て支援センター	1	わんぱくホール、多目的室、図書館、鮎っ子クラブ
斎場	1	
総合情報センター	1	情報通信設備、マルチメディア教室
産業センター	1	多目的ホール、会議室、研修室2、教養文化室、観光協会、商工会
深山和紙振興研究センター	1	185㎡
公営住宅	7	町営4ヶ所(柏原住宅13戸、神明アパート12戸、宝前町住宅10戸、子育て支援住宅12戸)、県営3ヶ所
小学校	4	学校数4、児童数693人、教員数57人(平成27年度)
中学校	1	学校数1、生徒数413人、教員数27人(平成27年度)
高等学校(県立)	1	学校数1、生徒数190人、教員数20人(平成27年度)
文化交流センター	1	ホール、文化伝承室、ギャラリー、交流回廊、多目的交流広場
中央公民館	1	2,096.79㎡(林業センター併設)
地区コミュニティセンター	6	蚕桑、鮎貝、荒砥、十王、鷹山、東根、分館76館
図書館	1	蔵書数49,591冊(平成27年4月1日現在)(中央公民館内に併設)
就業構造改善センター	1	722.25㎡
白鷹スキー場	1	ペアリフト1基、スキーセンター(中山農村広場内)
町民プール	1	白鷹中学校わき(25m*5コース・補助プール)
東陽の里公園	1	サッカーコート他、夜間照明付
ふるさと森林公園	1	テニスコート6面、ゴルフ練習場、パークゴルフ場、キャンプ場、宿泊施設
中丸公園	1	野球場、ソフトボール場2面、総合グラウンド 夜間照明付
蚕桑紬パーク	1	屋内練習場(人工芝/テニスコート1面、またはゲートボール2面)
学校給食共同調理場	1	623㎡
浄水場	1	計画取水量5,510㎥/日
浄化管理センター	1	汚水処理能力5,400㎥/日
集落排水処理場	2	浅立地区、高玉地区

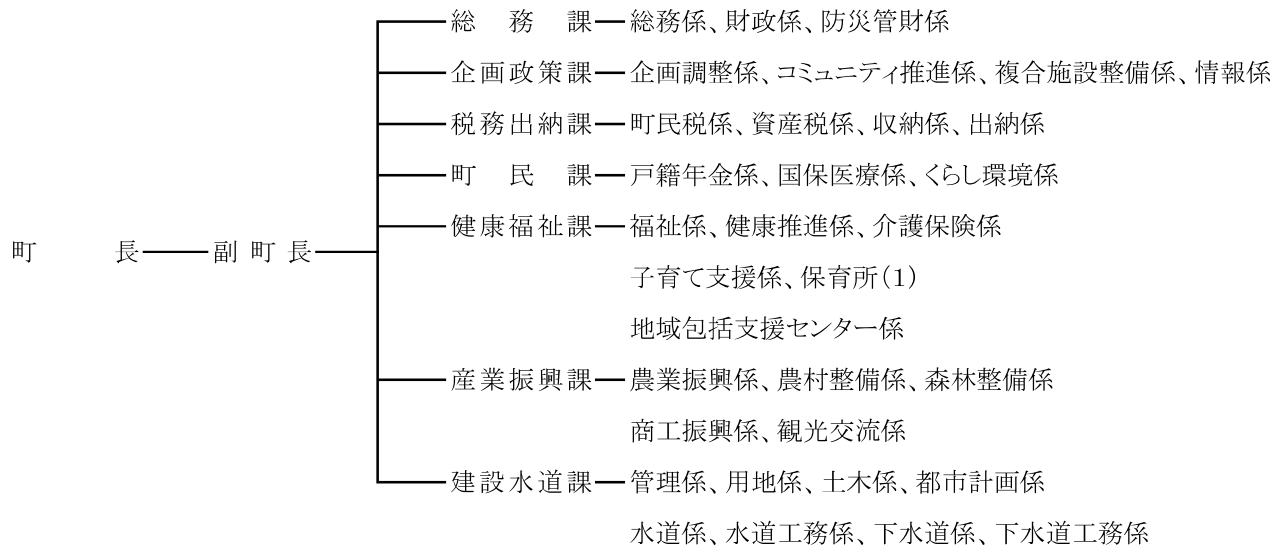
## ☆文化財一覧

指 定	名 称	種 別	指定年月日	所 在 地
国重文	観音寺観音堂	有形文化財（建造物）	S28.3.31	深山3315番地の1
県指	薬師ザクラ	天然記念物	S30.8.1	高玉宇薬師堂3663 薬師堂境内
県指	常光寺層塔	有形文化財（建造物）	S30.8.1	鮎貝2413番地 常光寺境内
県指	深山和紙	無形文化財（工芸技術）	S53.3.29	深山621番地
県指	鮎貝八幡宮本殿	有形文化財（建造物）	S60.8.16	鮎貝3303番地
県指	銅造観音菩薩立像	有形文化財（彫刻）	S62.8.25	高玉1207番地1
県指	本場米琉（白鷹板縮小緋）	無形文化財（工芸技術）	H19.12.25	荒砥乙2200
県指	釜ノ越サクラ	天然記念物	H25.11.29	高玉4149番地
県指	子守堂のサクラ	天然記念物	H25.11.29	鮎貝字桜館3347番地
県指	赤坂の薬師ザクラ	天然記念物	H25.11.29	箕和田字赤坂壺1071番地
県指	殿入ザクラ	天然記念物	H25.11.29	浅立字羽黒入4396番地
県指	八乙女種まきザクラ	天然記念物	H25.11.29	荒砥甲字楯廻1092番地
県指	後庵ザクラ	天然記念物	H25.11.29	鮎貝3324番地10
町指	正念寺本尊阿弥陀如来像	有形文化財（彫刻）	S45.6.3	荒砥甲885番地正念寺本堂
町指	切支丹文書	有形文化財（古文書）	S45.6.3	十王3527番地称名寺本堂
町指	浅立諏訪神社の獅子舞	無形文化財（芸能）	S45.6.3	浅立3814
町指	無路庵東湖の句碑	有形文化財（考古資料）	S45.6.3	箕和田字赤坂壺1071
町指	鮎貝八幡宮の七五三獅子舞	無形文化財（芸能）	S45.6.3	鮎貝3303番地
町指	高玉芝居	無形文化財（芸能）	S45.6.3	高玉3514-5
町指	剣先不動の鰐口	有形文化財（工芸品）	S45.6.3	佐野原610番地
町指	羽黒神社境内木	天然記念物	S46.10.2	山口字姫子沢
町指	羽黒神社大杉	天然記念物	S46.10.2	山口字姫子沢
町指	諏訪神社スギ	天然記念物	S46.10.19	浅立字岩ノ入諏訪神社境内
町指	小四王原遺跡	史跡	S49.5.30	高岡字内地243-2 津島台浄水場敷地
町指	伝光明海上人墳墓地	史跡	S55.9.17	黒鴨字沼の一2142番地の2
町指	観音寺観音堂境域	史跡	S56.9.1	深山字大門二3315番地の1
町指	粥餅田湿原	天然記念物	S57.7.20	栢窪字粥餅田2の106、1135の4
町指	芳賀忠徳碑	有形文化財（考古資料）	S57.12.14	横田尻字中町西一 1444番地の6
町指	鮎貝城本丸跡	史跡	S59.1.11	鮎貝3303番地他
町指	青木家文書	古文書	S59.3.1	広野1552番地
町指	小嶋家文書	古文書	S59.3.1	鮎貝3367番地
町指	清宗寄進状	古文書	S59.3.1	深山3072番地
町指	中川氏系図	古文書	S59.3.1	山口3943番地-1
町指	笠松山遺跡（経塚）	史跡	S61.1.16	十王字笠松山5692番地の36、37
町指	塩田行屋仏像	有形文化財（彫刻）	H元4.5	十王塩田山二5703番地の6
町指	荒砥城址	史跡	H元4.5	荒砥甲字盾廻1092番地他20筆
町指	諏訪神社本殿・拝殿	有形文化財（建造物）	H3.11.8	浅立3936番地
町指	称名寺裏遺跡（経塚）	史跡	H5.3.29	十王字瀬戸山東5684番地の2、6
町指	原のシダレザクラ	天然記念物	H9.3.24	浅立字小屋館4692番地
町指	紙本墨画 天神花鳥図 郷目貞繁筆	有形文化財（絵画）	H20.6.10	十王3527番地

## ☆指定文化財

種別 区分	有形文化財						小計1	無形文化財		小計2	史跡	天然 記念 物	計
	建造物	彫刻	絵画	考古資料	古文書	工芸品		芸能	工芸技術				
国指定重要文化財	1						1						1
県指定文化財	2	1					3		2	2		7	12
町指定文化財	1	2	1	2	5	1	12	3		3	7	5	27
計	4	3	1	2	5	1	16	3	2	5	7	12	40

# 白鷹町行政機構図



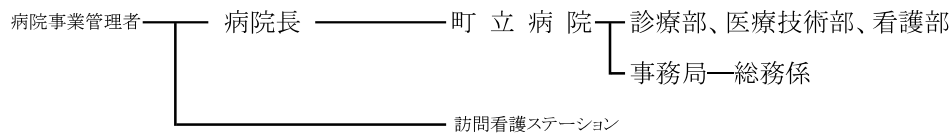
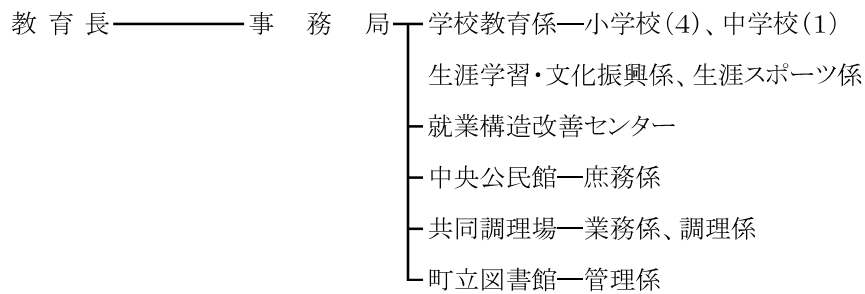
議会 ————— 事務局 — 議事係

選挙管理委員会 ————— 事務局

監査委員 ————— 事務局

農業委員会 ————— 事務局 — 農地調整係

教育委員会



# 白鷹町民歌

昭和 34 年 9 月 28 日制定

作詞／井場茅 作曲／さいとう久

- |  |   |  |
|--|---|--|
| 1 幸ありき<br>遠きわれらの親たちが<br>励み育てて伝え来し白鷹<br>最上の川の水清く<br>朝日の峯の雪白し<br>讃えなん 心より<br>われらの町の<br>かわらざる美しさを | 2 革たなる<br>世紀の春は今ここに<br>息吹き夾に香わしき白鷹<br>若鮎のごと滉漑と<br>つとめに今日も勢いたつ<br>謳わなん高らかに<br>われらの町の<br>逞しき建設の譜を | 3 限りなき<br>輝く栄光胸に抱き<br>力溢れて歩みゆく白鷹<br>心に平和培かいて<br>大地に自由の径拓く<br>進まん 常とわに<br>われらの町の<br>はれわたる明日の未来を |
|--|---|--|

# 白鷹町町民憲章

昭和 54 年 11 月 3 日制定

私たちは、白鷹山と最上川にはぐくまれ、長い歴史と伝統に生きる町民です。  
誇りと責任をもって郷土の発展につくします。

- 1 豊かな自然を生かし魅力ある美しい町をつくります
- 1 仕事にはげみ活力ある産業の町をつくります
- 1 たがいに助け合い思いやりのある楽しい町をつくります
- 1 進んで学び健康につとめ文化の町をつくります
- 1 きまりを守り信頼を深め住みよい町をつくります

平成 27 年白鷹町勢要覧 発行／白鷹町（平成 27 年 9 月）

〒992-0892 山形県西置賜郡白鷹町大字荒砥甲 833 番地