





RED（シラタカ・レッド）」商品について、積極的に町内外へ情報発信を行い、販路拡大に向けた支援を行います。

人口減少、経済規模縮小に歯止めを掛け、本町への人の流れをつくるために、積極的な情報発信やPR・宣伝活動、移住交流の総合的な相談窓口の設置、移住定住支援交付金を創設するなど、ふるさと移住応援プログラムを実施します。

空き家対策については、地域の防犯・防災等の面から、危険性の高い空き家を特定空き家等に認定し、行政指導等の措置を行なうとともに、所有者などが自ら行う危険空き家の解体に対し、解体費用の一部助成に取り組みます。また、活用できる空き家対策としては、空き家バンクを通じて賃貸や売買契約する移住者に対する支援を「空き家利活用支援交付金」として拡充し、さらなる空き家の利活用を目指します。

### 環境保全 エネルギー施策

環境保全の取り組みは、第2次町環境基本計画に基づき、環境保全活動、環境教育などに携わる団体や事業者間の連携を図り、持続可能な美しいまちづくりに向け取り組みます。また、ごみ処理基本計画及び地球温暖化対策実

進するとともに、自立支援・重度化防止等のための介護予防等に取り組みます。また、旧西中学校跡地に、地域と入所者の方の交流機能を有する介護老人福祉施設について、町産材を活用し整備を実施する法人に対し、支援を行います。

障がい者福祉では、障がいのある人の生活支援や、その人の能力を十分に発揮できる環境整備を推進し、障がいのある人もない人もともに生きる社会の実現に向け取り組んでいきます。

健康づくり事業では、生活習慣病予防と重症化予防により健康寿命の延伸につながるよう、町民の健康づくりの意識向上等を図ります。

各種検診については、受診費用の一部公費負担を行うとともに、未受診者の方に対し勧奨を行い、受診率の向上に努めます。

母子保健事業では、妊娠期から子育て期までの総合的相談支援を提供するワンストップ拠点として、新たに「子育て世代包括支援センター」を設置し、切れ目ない支援を提供します。また、妊娠出産に向け、治療を受ける意思のある夫婦の経済的負担軽減のため、一般不妊治療に対しても助成の対象を拡大し、治療を受けやすい環境を整えます。さらには、

行計画に基づき、ごみ減量化やCO2削減など、町民の皆さんと一体となった取り組みを進めます。

### 施策の柱「地域」

各地区コミュニティセンターを核とした地域づくりにより引き続き地域づくりの拠点として活発な活動が行われるよう、地域づくり推進交付金の創設や、すでに配置している地域おこし協力隊の増員等を支援します。また、同協力隊員の本町への定住を促進するため、定住支援金や新たな仕事を起こす起業支援交付金を創設し支援します。

### 定住条件の 充実

道路交通網の整備については、県事業の主要地方道長井白鷹線荒砥橋架替工事をはじめ、幹線道路網の整備促進に努めます。また、町道整備では、長寿命化のための舗装改修をはじめ、交通安全確保を図ってまいります。都市計画関連については、基礎調査に基づき都市計画マスタープランの策定に取り組みとともに、都市公園の適切な管理に努めます。住宅施策では、町内への定住を促進するため「すまいる！四季の

新生児の聴覚障害の早期発見等に資するため、新たに新生児全員を対象に新生児聴覚検査に係る費用を助成します。

町立病院運営については、外来・入院・在宅医療・検診等の継続した業務はもとより、山形大学医学部附属病院や公立置賜総合病院等との医療連携、町内医療機関との協力体制を密にし、地域医療の中核を担っていきます。

自治体病院を取り巻く環境は依然として厳しい状況にあります。地域医療構想や、平成30年度に実施される診療報酬と介護報酬の同時改定を見据え、「地域住民から信頼される病院」の基本理念のもと、良質な安心な医療を提供します。

### 施策の柱「防災」

#### 安全・安心 の確保

近年多発する豪雨や豪雪、地震等の自然災害から生命や財産を守るため、地域防災力の向上や防災基盤の整備など、災害に強いまちづくりを推進します。防災基盤の整備においては、小型ポンプ積載軽自動車3台を更新するとともに、有蓋貯水槽や消火栓など消防施設の整備を行い、地域の防災

郷」定住促進プロジェクト」や「すまいる住まい！若者定住サポート事業」を実施します。また、人口減少緊急対策の一つとして、若者定住のための民間賃貸住宅の建設を支援する「すまいる新生活！賃貸住宅供給サポート事業」を新たに実施します。下水道事業では、公営企業会計の適用に向けて基本計画策定に着手します。

水道事業では、安心でおいしい水を安定的に供給するため、施設の管理運営に万全を期します。また、老朽化した施設設備を計画的に更新しつつ、経営基盤の強化を図ります。

地域公共交通については、デマンド型乗合タクシーと住民混乗型スクールバスを継続運行するほか、引き続き山形鉄道株式会社の経営改善に向けた支援を県及び沿線2市2町で連携して取り組んでいきます。

### 保健・医療 ・福祉の充実

高齢者福祉については、認知症高齢者による交通事故の減少や自動車での徘徊の防止等を目的として、運転免許証自主返納等を支援します。介護保険事業では、医療及び介護の両方を必要とする方が、住み慣れた地域で安心して暮らすことができよう、地域包括ケアシステムを推

基盤の強化を図ります。

防災センター機能有する「まちづくり複合施設」の整備については、平成31年のオープンを目指し、引き続き安全で着実な工事の施工に努めます。

交通安全対策については、路面標示等、交通安全施設の整備を図るとともに、各団体と連携し事故防止に向けた取り組みを行います。

防犯活動においては、町防犯協会と各地区コミュニティセンター等が連携しながら防犯パトロール活動を展開し、関係機関合同での通学路点検などを実施します。

### 行財政改革の推進

第5次行財政改革大綱に基づき、地域・民間・行政の連携を念頭に行動計画を着実に進めるとともに、まちづくりの主要施策を効率的・効果的に実現するための組織づくり、人づくりに継続して取り組んでいきます。なお、現大綱は計画期間が終盤にさしかかっていることから、これまでの成果と課題を検証し、次期行革大綱の策定に向けた取り組みを進めます。

— 平成30年度施政方針から —



# まちの予算

## ◎平成30年度の主な事業概要

**総務費** 18億4,701万円 (前年度比 ▲33.2%)  
→町民一人あたり13万1,986円

荒砥高等学校活性化事業	875万円
地域おこし協力隊事業	4,315万円
日本の紅(あか)をつくる町推進拠点施設整備事業	6,135万円
地区コミュニティセンター費	1億196万円
まちづくり複合施設整備事業	7億5,133万円



**民生費** 23億4,441万円 (前年度比 +9.0%)  
→町民一人あたり16万7,530円

老人福祉施設整備支援事業	3億1,100万円
多子世帯子育て応援事業	1,858万円
白鷹っ子養育事業	371万円
結婚新生活支援事業	600万円
民間保育所支援事業	6,175万円
放課後児童健全育成事業	3,646万円

**衛生費** 5億1,263万円 (前年度比 +3.7%)  
→町民一人あたり3万6,632円

ニコニコマタニティライフ応援事業	240万円
不妊治療費(特定・一般)助成事業	310万円
子育て世代包括支援センター運営費	487万円
再生可能エネルギー推進事業	150万円

**農林水産業費** 5億5,521万円 (前年度比 +1.4%)  
→町民一人あたり3万9,675円

新規就農者育成支援事業	202万円
分収林整備事業	731万円
森林・林業再生事業	470万円
木育推進事業	135万円
ため池等整備事業	1,103万円



**商工費** 3億3,262万円 (前年度比 +49.3%)  
→町民一人あたり2万3,769円

買い物環境充実支援実践実験事業	215万円
日本の紅(あか)をつくる町推進事業	260万円
ふるさと移住応援プログラム	275万円
企業立地促進事業	3,000万円
がんばる商店応援事業	300万円
町産材等木造建築推進事業	500万円
空き家対策事業	180万円



**土木費** 6億5,555万円 (前年度比 ▲13.7%)  
→町民一人あたり4万2,915円

安全対策事業(町道・橋梁)	9,845万円
除雪機整備事業	395万円
「すまいる!四季の郷」定住促進プロジェクト	355万円
住宅耐震化等促進事業	1,625万円
すまいる住まい!若者定住サポート事業	1,510万円
新たな住宅セーフティネット事業	154万円
すまいる新生活!賃貸住宅供給サポート事業	1,000万円

**消防費** 3億3,853万円 (前年度比 +2.7%)  
→町民一人あたり2万4,191円

防火水槽新設事業	1,335万円
小型ポンプ積載軽自動車購入事業	1,344万円
Jアラートメール周知拡大事業	79万円
地域防災力支援事業	220万円
地域防災活動強化支援事業	125万円
住宅用火災警報器設置支援事業	156万円

**教育費** 6億5,787万円 (前年度比 +0.3%)  
→町民一人あたり4万7,011円

学校生活支援員設置事業	1,720万円
新入学児童ランドセル贈呈事業	420万円
青少年国際交流事業	557万円
郷土愛醸成事業(小中学校での紅花栽培)	12万円
英語指導助手(ALT)設置事業	961万円
英語教育推進事業	179万円
文化財活用コーディネーターの配置	90万円
東陽の里整備事業	6,498万円



**公債費** 9億4,456万円 (前年度比 +2.3%)  
→町民一人あたり6万7,497円

**その他** 1億7,661万円 (前年度比 ▲13.3%)  
→町民一人あたり1万2,620円

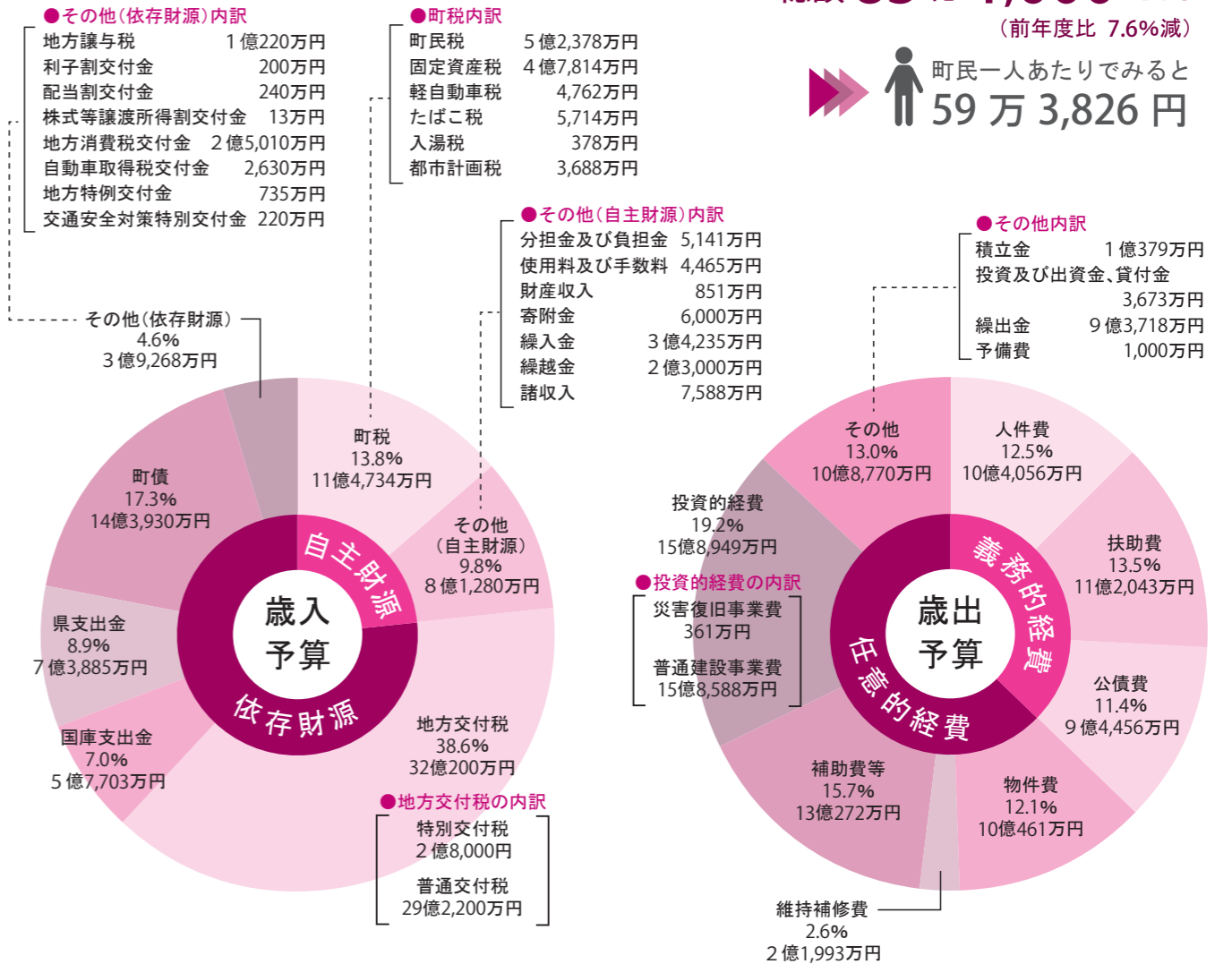
議会費	9,734万円
労働費	2,698万円
災害復旧費	4,159万円
諸支出金	70万円
予備費	1,000万円

国の予算関連に対応した主な事業  
(平成29年度明許繰越事業)

- 担い手確保・経営強化支援事業 3,276万円
- 地籍調査事業 3,404万円

平成30年度の一般会計は  
総額 **83億1,000万円**  
(前年度比 7.6%減)

町民一人あたりでみると  
**59万3,826円**



### 各会計予算を前年度と比較すると

会計名	平成30年度予算額(A)	平成29年度予算額(B)	比較	
			(A)-(B)	伸率
一般会計	83億1,000万円	89億8,900万円	▲6億7,900万円	▲7.6%
特別会計	372万円	41万円	331万円	807.3%
十王財産区	6億1,604万円	5億3,511万円	8,093万円	15.1%
下水道	15億8,549万円	19億5,303万円	▲3億6,754万円	▲18.8%
国民健康保険	1億6,858万円	1億6,873万円	▲15万円	▲0.1%
農業集落排水	16億9,934万円	17億115万円	▲181万円	▲0.1%
介護保険	1億4,803万円	1億3,347万円	1,456万円	10.9%
後期高齢者医療	3億389万円	3億323万円	66万円	0.2%
水道	1億4,820万円	1億4,174万円	646万円	4.6%
収益的支出	11億6,187万円	11億5,859万円	328万円	0.3%
病院	1億5,605万円	1億5,215万円	390万円	2.6%
資本的支出	3,881万円	3,486万円	395万円	11.3%
訪問看護ステーション	0万円	120万円	▲120万円	皆減
資本的支出	143億4,002万円	152億7,267万円	▲9億3,265万円	▲6.1%

## 役場各課・係業務のごあんない

	課名	係名	業務概要	電話番号	
本庁舎1階	町民課	戸籍年金係	戸籍の届け、住民票、印鑑登録、諸証明、国民年金に関すること	85-6129	
		国保医療係	国民健康保険、後期高齢者医療、福祉医療、しらか元気っ子事業の医療費に関すること	85-6130	
		くらし環境係	ごみのこと、環境、公害、斎場、犬の登録、生活相談、交通安全、防犯に関すること【町民生活相談センター】	85-6131	
	税務出納課	町民税係	町税や国民健康保険税、介護保険料、後期高齢者医療保険料、軽自動車（白鷹ナンバー）の登録・廃止に関すること	85-6132	
		資産税係	固定資産税、固定資産課税台帳・公図の整備保管に関すること	85-6133	
		収納係	各種税及び保険料などの収納管理や滞納処分などに関すること	85-6106	
		出納係	町公金の支払い、受け取りに関すること	85-6134	
	総務課	総務係	区長・町内長届け、文書配布、情報公開・個人情報保護、人事に関すること	85-6120	
		財政係	財政計画や予算の編成、管理に関すること	85-6124	
		防災管財係	消防、防災、財産の取得・管理に関すること	85-6122	
選挙管理委員会事務局		選挙の管理や選挙啓発活動の推進に関すること	85-6120		
2階	企画政策課	企画調整係	フラワー長井線、デマンド交通、町政運営の総合企画調整に関すること	85-6123	
		コミュニティ推進係	まちづくり助成事業、コミュニティセンター、空き家対策、地域おこし協力隊、まちづくり出前講座に関すること	87-0830	
		複合施設整備係	防災センター・図書館・庁舎などの複合施設整備に関すること	87-0691	
	農林課	情報係	広報広聴、情報システム、地域情報、各種統計に関すること	85-6121	
		農業振興係	農政の総合計画と農業振興対策に関すること	85-6107	
		農村整備係	農地・農業用施設整備や日本型直接支払制度に関すること	85-6125	
		森林整備係	林業振興、森林整備に関すること	85-6125	
	商工観光課	農工商振興係	農工商の振興、関係団体の支援、労働、雇用対策、6次産業化に関すること	87-0696	
		観光係	観光4シーズン事業、誘客推進、物産振興、観光関係団体の支援に関すること	85-6136	
		交流推進係	ふるさと応援制度、移住対策、交流の促進、日本の紅(あか)をつくる町推進事業に関すること	85-6126	
農業委員会事務局	農地調整係	農地法による許可申請や農業者年金、農業委員会の会議などに関すること	85-6128		
3階	議会事務局	議事係	議会の本会議の議事や委員会に関すること	85-6135	
	分庁舎	建設水道課	管理係	工事入札及び契約、町営住宅の管理、住宅支援に関すること	85-6140
			用地係	道路用地等の買収補償、地籍調査に関すること	85-6139
			土木係	道路、河川などの工事、調査、測量、設計、維持管理に関すること	85-6142
			都市計画係	都市計画や都市公園の維持管理に関すること	85-6142
			水道係	水道事業や料金の納付、水道開閉栓等に関すること	85-6137
			水道工務係	浄水場管理や取水、浄水、配水等に関すること	85-6137
			下水道係	下水道事業や農業集落排水事業、合併処理浄化槽に関すること	85-6138
			下水道工務係	下水道事業や農業集落排水事業、合併処理浄化槽の計画及び設計工事に関すること	85-6138
	中央公民館	教育委員会	学校教育係	学校教育、学校施設管理、教育相談、青少年国際交流事業等に関すること	85-6144
生涯学習・文化振興係			生涯学習・芸術文化の振興、文化財保護に関すること	85-6146	
生涯スポーツ係			生涯スポーツの推進、スポーツ施設管理に関すること	85-6147	
中央公民館庶務係			中央公民館に関すること	85-6143	
図書館管理係			町立図書館の管理・運営に関すること	87-0217	
健康福祉センター	健康福祉課	図書館管理係	学校給食の調理などの業務に関すること	85-3136	
		福祉係	高齢者福祉や障がい者福祉、民生・児童委員に関すること	86-0111	
		子育て支援係	子育て支援、児童手当、保育園・こども園、婚活支援に関すること	86-0212	
		介護保険係	介護保険に関すること	86-0213	
		地域包括支援センター係	介護に関する相談、高齢者の保健福祉に関すること	86-0112	
病院	健康福祉課	健康推進係	母子保健、各種検診、予防接種、健康づくりに関すること	86-0210	
		病院	入院・外来・救急・人間ドック・レディース検診・予防接種など	85-2155	
		訪問看護ステーション	訪問看護、訪問リハビリなど	86-0123	

## 新地方公会計制度財務書類(平成28年度)を見てみよう!

### ●平成28年度の白鷹町の貸借対照表

町が持っている資産は全部で193億3千万円。資産調達(調達)の財源として、将来返済する地方債などの負債が106億8千万円、これまでの世代が負担した純資産が86億5千万円となっています。町民一人当たりの金額に換算すると、資産は約135万8千円で、負債は約75万1千円となっています。

### 《貸借対照表》

資産の部 (町が保有している資産)		負債の部 (将来世代の負担)	
○固定資産		○固定負債	
・事業用資産(庁舎、学校など)	65億8千万円	・地方債	85億2千万円
・インフラ資産(道路、公園など)	74億円	・その他(退職手当引当金など)	2億2千万円
○流動資産		○流動負債	
・現金預金	15億5千万円	・1年以内に返済する地方債	8億4千万円
・未収金(税等の現年未納分)	1千400万円	・その他(歳計外現金など)	11億円
・その他(財政調整・減債基金など)	13億7千万円	負債計	106億8千万円
資産計	193億3千万円	純資産の部 (これまでの世代の負担)	
		○純資産	86億5千万円
		純資産計	86億5千万円
		負債・純資産計	193億3千万円

町民一人あたりの資産額 **約135万8千円** > 町民一人あたりの負債額 **約75万1千円**

※平成29年3月31日時点の白鷹町の住民基本台帳人口14,226人

財務書類は、資産や負債などの状況、コストやその財源の状況といった財務状況を、企業会計の考え方や手法を用いて作成する書類です。財務書類は、貸借対照表、行政コスト計算書、純資産変動計算書、資金収支計算書の4つの表で構成されています。

そもそも財務書類って何? **Q1**

### 貸借対照表で何がわかるの? **Q2**

町が現在どれだけの資産を所有し、また、その資産がどのような財源で賄われているか、将来の世代の負担がどれだけあるかなどがわかります。

### どうやって見るの? **Q3**

負債が資産を上回り、「資産」=「負債」である純資産がマイナスになると、いわゆる「債務超過」となり不健全な財政状況であることを意味します。しかし、本町では資産が負債を大きく上回っていることから、貸借対照表上では健全な財政状況であると言えます。