

### 白鷹町明るい健康都市づくり推進会議の委員を募集します

白鷹町明るい健康都市づくり推進会議は、地域の実情に即した保健・医療・福祉事業の円滑な推進を目的として、各種事業計画を具体化していくためにご意見などをいただく機関です。

- 募集人員 3人
- 任期 平成31年4月1日～平成33年3月31日
- 応募資格
  - (1)町内に住所を有し、応募時点で満20歳以上の方
  - (2)保健・医療・福祉事業に関心があり、年2～4回程度の会議に出席できる方
  - (3)白鷹町の議員及び職員でない方
  - (4)次の基準を満たしている方
    - ①納税（町税等）義務を果たしていること
    - ②公民権を有していること
    - ③破産者で復権を得ない者でないこと

- ④成年被後見人、被保佐人、被補助人でないこと
- ⑤刑執行中の犯罪歴がないこと
- ⑥暴力団員等でないこと
- 応募方法 所定の応募用紙に必要事項を記入のうえ、健康福祉課に提出してください。詳しい応募要項及び応募用紙は健康福祉課に準備しています。また、応募用紙は町ホームページからもダウンロードできます。
- 応募締切 3月4日（月）※当日消印有効
- 選考方法 審議会等委員選考審査会で審査のうえ選考します。
- 審査結果 応募者全員に通知します。
- 委員謝礼 日額6,000円  
※会議時間4時間未満の場合は日額3,000円です。
- 【申し込み・問い合わせ】健康福祉課 ☎86-0212

あなたの意見で“しらたか”は変わります。

## 審議会等委員募集

私たちが生活している町を住みよい町としていくためには、私たち自らがまちづくりに参画して知恵を出し合い、一つずつ行動に移していくことが必要です。その一つの方法として、協働のまちづくり条例では、町が設置するさまざまな審議会等の委員を選任するにあたり、自ら参画しようという方の募集について定めています。今回は、右記の各審議会等委員を募集します。

【問い合わせ】  
各審議会等の所管部署へお問い合わせください。

### 募集する審議会等と募集委員

①白鷹町振興審議会	2人
②白鷹町国民健康保険運営協議会	3人
③白鷹町図書館協議会	5人
④白鷹町都市計画審議会	2人
⑤白鷹町下水道事業運営審議会	2人
⑥白鷹町水道経営審議会	3人

#### ■各審議会等の役割と応募資格

- ①白鷹町振興審議会
 

町の振興実施計画の策定や変更などの審議、計画の実施に対して必要な調査などを行う機関です。

  - 応募資格 町内に住所を有し、応募時点で満25歳以上の方
  - 開催予定回数 年2～5回程度
  - 委員報酬 6,000円/日（会議時間が4時間未満の場合は3,000円/日）
  - 所管部署 企画政策課企画調整係 ☎85-6123
- ②白鷹町国民健康保険運営協議会
 

町の国民健康保険事業の運営に関する重要事項を審議する機関です。本協議会は、被保険者を代表する委員3人、保険医または保険薬剤師を代表する委員3人、公益を代表する委員3人の計9人で組織され、募集対象は被保険者を代表する委員です。

  - 応募資格 町内に住所を有する国民健康保険の被保険者で、応募時点で満25歳以上満72歳未満の方
  - 開催予定回数 年2～4回程度
  - 委員報酬 6,000円/日（会議時間が4時間未満の場合は3,000円/日）
  - 所管部署 町民課国保医療係 ☎85-6130
- ③白鷹町図書館協議会
 

図書館を地域住民に密着した存在にするために、図書館の運営や活動に対して意見を述べる機関です。

  - 応募資格 町内に住所を有し、応募時点で満20歳以上の方
  - 開催予定回数 年2～3回程度
  - 委員報酬 8,500円/年
  - 所管部署 教育委員会図書館管理係 ☎85-6146
- ④白鷹町都市計画審議会
 

都市計画道路、都市公園、下水道などの都市計画に関する事項について、調査と審議を行う機関です。

  - 応募資格 町の都市計画区域内に住所を有し、応募時点で満25歳以上の方
  - 開催予定回数 年2～4回程度
  - 委員報酬 6,000円/日（会議時間が4時間未満の場合は3,000円/日）
  - 所管部署 建設水道課都市計画係 ☎85-6140
- ⑤白鷹町下水道事業運営審議会
 

下水道事業に係る受益者負担金と分担金、使用料などに関し、調査と審議を行う機関です。

  - 応募資格 町内に住所を有する下水道使用者で、応募時点で満25歳以上の方
- ⑥白鷹町水道経営審議会
 

水道事業の経営その他必要な事項について、調査と審議を行う機関です。

  - 応募資格 町内に住所を有する水道使用者で、応募時点で満25歳以上の方
  - 開催予定回数 年1～2回程度
  - 委員報酬 6,000円/日（会議時間が4時間未満の場合は3,000円/日）
  - 所管部署 建設水道課下水道係 ☎85-6138

- ④成年被後見人、被保佐人、被補助人でないこと
- ⑤刑執行中の犯罪歴がないこと
- ⑥暴力団員等でないこと
- 応募方法 所定の応募用紙に必要事項を記入のうえ、健康福祉課に提出してください。詳しい応募要項及び応募用紙は健康福祉課に準備しています。また、応募用紙は町ホームページからもダウンロードできます。
- 応募締切 3月4日（月）※当日消印有効
- 選考方法 審議会等委員選考審査会で審査のうえ選考します。
- 審査結果 応募者全員に通知します。
- その他 各審議会等の委員は町の非常勤特別職として任命されますので、白鷹町個人情報保護条例第3条第2項の規定を受けるとともに、同条例の規定に違反した場合（職務上知り得た個人の秘密を漏らした場合など）は罰則の対象となります。



平成30年度青少年育成町民会議研修会(兼) 青少年国際交流事業町民報告会を開催します

白鷹町青少年育成町民会議の研修会と白鷹町青少年国際交流事業の町民報告会を合同で開催します。

白鷹町中学生9人と荒砥高校生3人が、オーストラリア・ケアンズでの研修を通じて得たものについて報告したあと、ワークショップを行います。

どなたでも参加できますので、興味のある方はぜひ会場にお越しください。

いつ 3月20日(水) 午後7時

学校体育施設等使用調整会議を開催します

平成31年度の利用について使用調整会議を開催します。利用を希望する団体の代表の方は、必ずご出席ください。

新規に利用を希望される場合は、申請書類等をお渡しします。2月21日(木)まで教育委員会にご連絡ください。



昨年度のワークショップの様子

平成31年度の利用について使用調整会議を開催します。利用を希望する団体の代表の方は、必ずご出席ください。

平成30年度炭焼き体験会を開催します



白炭窯から炭を掻き出す参加者

いつ 2月23日(土) 午前9時30分～午後1時(午前9時～受付)

どこで 白鷹町ふるさと森林公園 炭焼き窯
内容 白炭窯を使った炭作り体験・ドラム缶窯を使った炭作り体験 等
持ち物 昼食(おにぎり等)、飲み物
服装 防寒着、帽子、長靴、軍手、マスク
参加費 一人500円(保険料、昼食時の温かい汁物)
申込締切 2月22日(金)
申し込み・問い合わせ 農林課 森林整備係 85-6125

しらたかそばまつりを開催します

いつ 3月2日(土)・3日(日) 午前10時～午後2時
どこで JA山形おきたま白鷹支店 2階大ホール
料金 600円(税込)
※前売券・当日券とも同じ料金で、合わせて600枚ほど用意しています。

主催 白鷹町そばの里づくり振興会

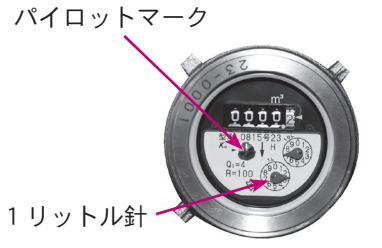
絶品のそばおいさ ござつとごやい!



水道事業からお知らせ

積雪のためメーター検針を休みます(1月～4月)
1月から4月までは、12月検針(11月の使用水量)の水量で料金を請求させていただき、5月の検針で精算させていただきます。冬期間の使用水量と大幅に変動することが予想される場合は、建設水道課にご連絡ください。
冬期間の管理
気温がマイナス4度以下になると、防寒対策が十分に行われていない水道管は凍結したり、破裂したりします。凍結により水道管が破裂すると、修理代はもとより、水道料金も高額となる場合がありますので次のことに注意してください。
①水道管の凍結を防ぐには、就寝前に「不凍水抜栓」を完全に閉め切り、蛇口を開いて水抜きしましょう。
②半閉めの状態では水が漏れ続ける場合がありますので、完全に閉めることが肝要です。翌朝使用する場合は、完全に開けてください。
※半閉め、半開きのため漏水するケースが多く見られますので十分ご注意ください。
※ヒーター線を巻いている水道管の場合は、ヒーターのコンセントが確実に差し込まれているか、ヒーターが正常に作動しているかを確認しておきましょう。

使用しない施設などの閉栓手続き
漏水の発見が遅れ、水道料金が高額とならないよう、冬期間使用しない施設などの閉栓手続きを行いましょ。閉栓・開栓の手数料は、それぞれ1,000円です。
水道管の破裂
水道管が破裂した場合は、メーターボックス内のバルブを閉め、直ちに水を止めて町指定給水装置工事業者に連絡し、修理を依頼してください。ただし、修理代は自己負担となります。
漏水の確認
家中の蛇口を全部閉め、トイレなどの水タンクも確認してからメーターを確認してください。銀色のパイロットマークまたは1リットル針が動いている場合は、どこかで漏水している可能性があります。町指定給水装置工事業者に連絡し、修理を依頼してください。



農業委員を募集します

農業委員の欠員を補充するため2名を募集します。

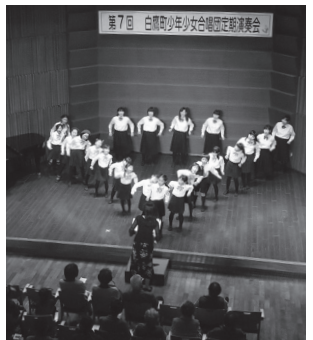
Table with 2 columns: 募集人数 (2名) and 応募資格 (農業に関する識見がある方で、農地利用最適化の推進や、農業委員会に属する事項に関する業務を適正に行うことができる方)

- Main activities: Council meetings, land transactions, utilization optimization, etc.
Recommendation/Response: Submit application to the committee office.
Application period: Feb 15 - Mar 14.
Public notice: Results will be posted on the town website.
Contact: 85-6128



### 白鷹町少年少女合唱団 結成10周年記念演奏会〜第8回定期演奏会〜

今年度、白鷹町少年少女合唱団は結成10周年を迎えます。たくさんの方々に支えられ活動をしてこられたことに感謝しながら、精一杯発表します。当日は、OB・OG、白鷹女声コーラスさくらの皆さんにも出演いただきます。ぜひ、お越しください。



第7回演奏会の様子

るきだそう」ほか  
☆特別出演 文屋小百合さん  
(ソプラノ)

#### 《平成31年度団員募集》

- 入場料 無料(ただし、整理券が必要です)
- 整理券取扱 白鷹町文化交流センター あゆーむ、各地区コミュニティセンター、中央公民館、白鷹町教育委員会
- 主な曲目 「ピリッ」 「あ

保育園年長児から中学生まで入団できます。男の子も大歓迎です。お気軽にお問い合わせください。

【問い合わせ】  
事務局(教育委員会生涯学習・文化振興係内) ☎85-6146

### 書き損じはがきの回収にご協力ください

山形県高等学校青少年赤十字連絡協議会では、「書き損じはがき」を換金して文房具を購入し、発展途上国の小学校などに届ける活動をしています。これまでの高等学校等における回収と同様に、健康福祉セン

ター内健康福祉課でも回収しますので、ご協力をお願いします。  
●受付期間 3月15日(金)まで  
【受付・問い合わせ】  
日赤白鷹町分区分(健康福祉課福祉係) ☎86-0111

### 白鷹町議会議員選挙立候補予定者及び 出納責任者事務説明会について

4月21日執行予定の白鷹町議会議員選挙の立候補予定者説明会及び出納責任者事務説明会を開催します。

- いつ 3月19日(火)  
午後1時30分〜
- どこで 中央公民館3階 大会議室

#### ●その他

会場の都合上、出席は1候補者につき3名までとします。

【問い合わせ】  
選挙管理委員会事務局  
☎85-6120



### 山形県議会議員立候補届出予定者等説明会及び 立候補届出受付について

#### 《立候補届出予定者説明会及び 出納責任者説明会》

平成31年4月7日執行予定の山形県議会議員選挙(長井市・西置賜郡選挙区)の立候補届出予定者説明会及び出納責任者説明会が次のとおり開催されます。

- いつ 3月5日(火)  
午前10時〜
- どこで 置賜総合支庁2階 講堂



- いつ 3月29日(金)  
午前8時30分〜午後5時
- どこで 置賜総合支庁2階 講堂

《立候補届出受付》  
平成31年4月7日執行予定の山形県議会議員選挙(長井市・西置賜郡選挙区)の立候補届出受付が次のとおり開催されます。

【問い合わせ】  
山形県選挙管理委員会置賜地方事務局  
☎0238-2616100

## 第2回「紅花シンポジウム」開催

- いつ 2月27日(水) 午後1時15分〜3時30分
- どこで 山峡紅の里(十王地区コミュニティセンター)
- 内容

#### [アトラクション]

「べにばなふしぎ」と「おどる!シラタカ・レッド」披露  
(出演:よつばこども園年長児)

#### [記念講演]

紅花のルーツを探す  
〜もがみべにばなのDNA解析から〜  
(講師:笹沼恒男 氏/山形大学農学部准教授)

#### [報告①]

シラタカレッド商品のインターネット販売について  
(説明:石川洋平 氏/白鷹町商工会主任)

#### [報告②]

紅花摘みボランティアの取組みについて  
(説明:齋藤重雄/白鷹町商工観光課長)

#### [シラタカレッド新商品の紹介(試食)]

- ①赤いフィットチーネ(割烹あかさか)
- ②紅ほっこパイ(山口はずの会)

紅花の種はどこから  
やって来たのかな?



【主催・問い合わせ】「日本の紅(あか)をつくる町」連携推進本部 ☎85-6126

2/24日  
[会場] 白鷹町営スキー場

## 第37回 白鷹スキー場祭り

楽しいイベント  
盛りだくさん!

タイムスケジュール

9:30〜	開会セレモニー
10:00〜	イベント(①滑ってゲット ②ミルクバー ③抽選会 ④空からの贈り物)
11:30〜	餅つき大会・振る舞い(※餅のトレイ100円)
12:30〜	閉会セレモニー

24日の日中(午前9時〜午後5時)は  
**リフト料金無料!**

※空からの贈り物実施中は滑走できませんので、ご了承ください。  
※混雑が予想されますので、お車で越しの方は乗り合わせにご協力ください。

【問い合わせ】白鷹町教育委員会 ☎85-6147

つきたてのお餅  
おいしいよ!



対象年齢が  
18歳未満までに  
拡大します。

紙カードから  
電子画像カードに  
変わります。

3月1日から変わります！

# やまがた子育て応援パスポート

18歳未満の子どもまたは  
妊婦のいる家庭に交付！



## やまがた子育て応援パスポートって何？

社会全体で子育てを支援する雰囲気をつくり、子育て家庭の負担感の軽減を図ることを目的とした制度です。協賛している企業や店舗で子育て応援パスポートを提示すると、各種割引・優待サービスや乳幼児連れの外出支援・応援サービスなどを受けることができます。

ステッカーやロゴが目印！



←このようなステッカーを掲  
示している店舗で使用できます。

サービスは協賛店のご厚意  
で提供しており、内容や  
対象者は協賛店によって  
異なります。マナーを守  
ってご利用ください。



←このようなロゴマークが掲  
示されている全国の店舗  
で利用可能です。詳しくは  
内閣府のホームページを  
ご覧ください→



## 電子画像カードの利用方法

STEP1：県ホームページから専用の  
申請フォームにアクセス

申請フォーム  
QRコード→



※申請フォームへは、3月1日以降からアクセスできます。

STEP2：申請フォームで必要事項を入力（パスワード入力必要）

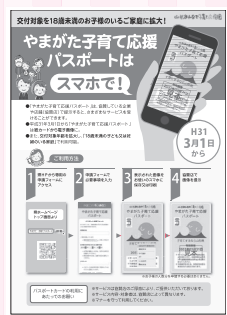
※パスワードは、対象者に配布するチラシ\*に記載されています。

STEP3：表示された画像を、お使いのスマートフォンに保存もし  
くは印刷をする。

STEP4：協賛店舗で保存した画像を提示

\*チラシは、保育施設・小学校・中学校・高等学校等に在籍しているお子さんを通じて  
交付します。お子さんを在宅で保育している方については、チラシを郵送します。

\*窓口でチラシの再交付等を受ける場合は、お子さんの年齢を確認できるもの（保険証や母子手帳）を持参してください。



交付する  
チラシ

**Q1** 今持っている紙パスポートは  
使用できなくなりますか。

**A1** 今持っている紙パスポートも  
記載されている有効期限まで使用  
できます。

**Q2** スマートフォンを使っていま  
せんが、どうすればいいですか。

**A2** 家庭内にスマートフォンを使  
用している方がいる場合、その方  
のスマートフォンで申請し、保存  
した画像を家族の携帯電話へ画像  
共有したり、画像を印刷したりす  
ることで使用できます。電子画像  
を利用できないような家庭には紙  
のパスポートを配布していますの  
で、町健康福祉課子育て支援係へ  
ご相談ください。



問い合わせ

山形県子育て支援課 ☎ 023-630-3345  
白鷹町健康福祉課子育て支援係 ☎ 86-0212

# 山形県若者定着奨学金返還支援事業 「地方創生枠」を募集しています

町では、山形県と連携して、将来の担い手となる若者の町内回帰・定着を促進するため、奨学金の返還を支援する事業の対象者を募集します。



事業概要はチラシ  
をご覧ください→



## ● 募集対象者（次の各号に全て該当する方）

- 山形県内に居住し、県内の高等学校、特別支援学校高等部、専修学校高等課程を今年度卒業見込みの方、または卒業した方
- 山形県内外の大学、大学院修士課程（博士課程前期）、高等専門学校（第4学年以上）、短期大学または専修学校専門課程（以下「大学等」という。）に来年度進学予定、または在学する方  
※高等専門学校の在学者の場合は、①の要件は県内の中学校または特別支援学校中等部を卒業した方を含む。
- 日本学生支援機構の第一種奨学金（無利子）の貸付を希望する方、または貸与を受けている方
- 大学等を卒業後6カ月以内に、山形県内に居住かつ就業し、その後3年間継続する見込みの方  
※県内企業に就職したものの、就職先の都合で県外事務所に配属された場合でも申請により認定取消が猶予されることがあります。詳しくはお問い合わせください。
- 次の対象産業分野への就業を希望する方。ただし、公務員は対象外です。  
(1)商工分野 (2)農林水産分野 (3)建設分野  
(4)医療・福祉分野（医師、看護師、介護福祉士、保育士を除く）

## ● 募集人数

県内全体で100名。審査結果は、平成31年3月  
末までに文書で通知します。

## ● 助成金額

奨学金の返還残額、または助成候補者が平成31  
年4月以降に奨学金の貸与を受けた月数に26,000  
円を乗じた額を上限に支援します。

(例) 4年制大学を卒業した場合

26,000円 × 48カ月 = 1,248,000円を上限に支援。

※白鷹町以外に居住した場合は、助成金額が1/2に  
減額となります。

## ● 応募について

次の必要書類を、役場商工観光課商工振興係へ持  
参するか、郵送により提出してください。

### ▷ 必要書類

- 山形県若者定着奨学金返還支援事業助成候補者認定申請書
- 成績証明書（大学等に在学中の方は大学等の成績証明書、これから大学等に進学予定の方は高校等の成績証明書）
- 家計支持者の所得に関する証明書（平成30年分の源泉徴収票、取得可能な直近年の所得証明書の写し）
- 予約採用決定通知書、奨学金貸与証明書または奨学生証の写し

※書類は、それぞれ2部（原本及びその写し）提出  
してください。

▷ 募集期間 2月20日（水）午後5時まで

※郵送の場合は必着

【申請先・問い合わせ】

商工観光課商工振興係 ☎ 87-0696

## 事業のしくみ

