

SHIRATAKA PUBLIC RELATIONS

# 広報しらたか

11

Nov.2020  
No.1261

ヨイショー！ヨイショー！  
絶対勝つぞ！！







## 白鷹町長選挙 佐藤誠七町長が再選

# 佐藤町政 4 期目スタート



10月11日、当選証書を授与されました

任期満了に伴う白鷹町長選挙は、10月6日（火）に告示され、現職の佐藤誠七さん（69歳・十王）以外に立候補の届け出がなかったため、無投票で当選を果たされました。引き続き、4期目の町政を担うこととなります。

佐藤町長は、平成20年に初当選。これまでに医療費無料化の高校生（18歳）までの拡充や地区公民館のコミュニティセンター化、まちづくり複合施設の整備、白鷹中学校の開校などを実現してきました。「打てば響く町政」を掲げ、第4ステージへと進んだ佐藤町政。子育て・教育のさらなる充実と働く場所の確保、林業の再生、豪雨災害の早期復旧などを重点に置いた新たな町政のスタートが切られました。

## 就任の ごあいさつ



白鷹町長 佐藤 誠七

このたびの町長選挙におきまして、引き続き4期目の町政を担うことになりました。改めてその責任の重さを痛感し、身の引き締まる思いであります。

町長に就任してからの12年間、「打てば響く町政」をモットーに、町民の皆さまとともに「共創のまちづくり」に取り組んでまいりました。なかでも、最大の課題であった荒砥橋の架け替えが間もなく竣工の見込みであり、東西一体となった新たなまちづくりの契機になるものと確信しております。

4期目につきましては、まずは7月豪雨災害対策に全力で取り組むとともに、第6次白鷹町総合計画のもと、特に子育て支援や教育の充実に力を入れながら、最大の課題である人口減少対策に向け、子育て支援住宅の整備や荒砥高校の存続に向けた取り組みをはじめ、老朽化したコ

ミュニティセンターの整備や高齢者の生活支援、6次産業化のための加工施設の整備、国道287号、西回り幹線道路の整備ならびに国道348号の再整備に向けた取り組みなどを着実に進めてまいりたいと考えております。

また、これまで積極的に取り組んできた、町の木を伐って使って植える「緑の循環システム」の構築が全国的に評価され、令和2年度の木材利用優良施設コンクールにおいて、白鷹町まちづくり複合施設が内閣総理大臣賞を受賞いたしました。今後は、町産材を都市部にも活用していただく方策を検討してまいります。

本町のさらなる発展に向け町民の皆さまの声をお聞きしながら、持続可能で安心して住めるまちづくりに取り組んでまいりますので、一層のご協力をお願い申し上げます。

# 白鷹町まちづくり複合施設

木材利用優良施設コンクール

祝

内閣総理大臣賞 受賞

木材利用推進中央協議会が主催する令和2年度木材利用優良施設コンクールにおいて、白鷹町まちづくり複合施設が最優秀賞である「内閣総理大臣賞」を受賞しました。

受賞のポイントとなったのは、伐採・製材、乾燥、施工までのすべての工程に一貫して町内企業が携わり、地域内で森林資源を持続的に循環させる仕組みづくりの構築に向けた、モデルとなるような取り組みを実践していることや、施設に入ると、町民ラウンジを中心に、図書館、中央公民館、役場庁舎がつながり、多くの町民が利用している姿が想像できるところが高く評価されました。

本コンクールでの受賞を契機に、今後さらに町内外へ広く白鷹町産材をPRすることで、本町の林業・木材産業の振興を図っていきます。





## ①地域活性・地域林業振興

### 木材資源循環の契機となる施設

まちづくり複合施設は中央公民館・図書館・役場庁舎が一体となった施設です。本施設の大きな特徴として、構造材等に約75%もの町産スギ材を使用し、伐採から製材、乾燥、施工までのすべての工程に一貫して町内企業が携わり、地域内で森林資源を持続的に循環させる仕組みづくりの構築に向けた特色ある取組みを行ってきたことが挙げられます。

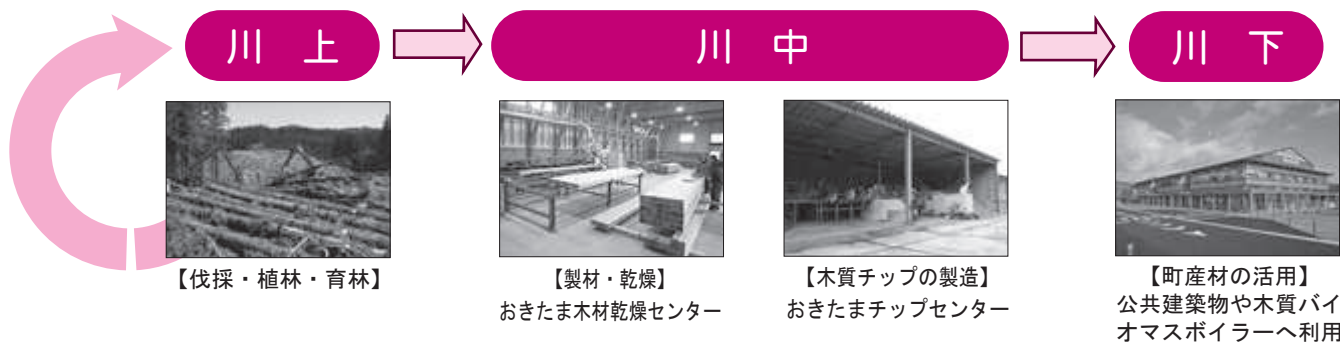
特に、地元の製材所や住宅建設メーカー6社が新会社を設立し整備した「おきたま木材乾燥センター株式会社」は、これまで町内に乾燥施設が存在しなかったことから、安定した町産材の供給や地域

内で森林資源を持続的に循環させる仕組みづくりの構築に大きく寄与しました。

また、町産材の活用を促進させることを目的として、平成26年度に川上（山主、森林組合等）、川中（製材業、加工業等）、川下（建設業、建築士、燃料業等）、有識者（大学教授、森林管理署、県庁森林担当部局）のメンバーで構成される「森林・林業再生協議会」が設立されました。木材価格の低迷や森林所有者の高齢化等で森林の境界が不明瞭であること、地元で大口需要先がないため木材の出口がないことなど、本町の森林・林業に関する課題をひとつひとつ洗い出し、議論していきました。森林・林業再生協議会の設立により、供給から製材までの地域内の連携体制整備が強化され、さらには本町の森林・林業に対する町民意識の醸成が図られました。



【図】出典：林野庁ホームページより



## ②白鷹町産材を最大限活用

町産材は冬季間の降雪による根曲がりのため、調達可能な寸法が限られています。しかしながら、長年、豪雪地帯の厳しい環境に耐えてきた木材は、強度・剛性にはまったく問題ないどころか優位性があることが確認されています。この町産材を最大限有効活用するため、調達可能な材の寸法から逆算し、大部分に平角材の合わせ梁を取り入れるという工夫を凝らしています。

また、町産材を余すことなく有効に活用するため、本施設に木質バイオマスボイラーを導入し、冬期間の熱源として利用しています。



中央公民館大会議室。アーチ形の天井が特徴的で、木のぬくもりがより一層感じられる構造。



### ③町民参加による施設づくり

施設の設計段階において、さまざまな年代・職種の町民の方々を対象として、町民ワークショップを開催しました。町民の方々に伐採現場を体験してもらい、実際に町産材に触れることにより、幅広い年代層が町産スギ材の特性や活用方法について理解を深めるとともに、森林の持つ多面的機能（山地災害防止機能や水源涵養機能など）の重要性についても再認識するきっかけとなりました。

また、まちづくり座談会などでも説明を行い、広く意見を聴取し、施設設計に反映させました。



## 港区との協定による 白鷹町産材の更なる**利用拡大**

10月28日、佐藤町長はオンラインで「みなと森と水サミット」に参加。東京都港区と「間伐材を始めとした国産材の活用促進に関する協定」を締結しました。これにより、町産木材を町外に向けてPRすることが可能となり、更なる利用促進に向け、供給先の拡大を図っていきます。

また、締結自治体で構成する「みなと森と水ネットワーク会議」は、約80もの自治体が加盟しており、他の市町村と情報交換をすることで、好事例などの情報収集をすることが可能となりました。



新規加入団体からのあいさつを述べる佐藤町長。町産木材利用の促進に向け、意欲を示しました。



左から仙田代表取締役、佐藤町長、本郷長官、那須代表取締役社長



本郷長官より佐藤町長へ賞状が手渡されました

東京都江東区にある木材会館で、木材利用優良施設コンクルールの表彰式が行われました。表彰式には佐藤町長、設計業者である株式会社環境デザイン研究所仙田順子代表取締役、施工業者である那須建設株式会社那須正代表取締役社長、株式会社鈴木工務店鈴木洋代表取締役が出席され、林野庁の本郷浩二長官より、内閣総理大臣賞が贈られました。

10月30日（金）  
木材利用優良施設コンクルール表彰式

# 令和2年度 白鷹町功労者表彰式

永年の  
功績をたたえて

11月3日、中央公民館大会  
議室にて「令和2年度白鷹町  
功労者表彰式」が開催されま  
した。

功労者表彰はこれまで地域  
の発展に貢献された方や各分  
野で多大なるご功績を残され  
た方に表彰状を贈るもので、  
昨年度までは5年に一度の開  
催でしたが、今年度より毎年  
開催することとなりました。

今年度につきましては、4  
名の方々に賞状と記念品を贈  
呈させていただきました。



左から樋口太一様、黒澤利朗様、佐藤誠七町長、  
川部貞夫様、中島宗春様（代理）

黒澤 利朗 様

観光協会長や商工会長を歴任され、  
産業団体の連携や受注販路拡大な  
ど地域産業の総合的な発展に寄与  
されました。



樋口 太一 様

白鷹町農業委員会会長として担い  
手への農地利用の集積・集約化お  
よび遊休農地の発生防止・解消な  
ど、農地利用の最適化の推進に取  
り組まれ、  
白鷹町の農  
業の発展に  
寄与されま  
した。



【須藤恒雄生涯教育推進基金 自治功労賞】

川部 貞夫 様

鷹山地区コミュニティセンター萩野  
分館長として、永年にわたり本町の  
公民館活動と  
社会教育の振  
興に寄与され  
ました。



【須藤恒雄生涯教育推進基金 文化賞】

安部 博幸 様

白鷹町スポーツ推進委員鮎貝地区社  
会体育振興会事務局長を歴任され、  
永年にわたり  
生涯スポーツ  
の振興に寄与  
されました。



※安部博幸様はご都合により表彰式を欠席されたため、現白鷹町スポーツ推進委員鮎貝地区社会体育振興会事務局長の中島宗春様  
に代理で受領していただきました。





## 芸術の秋— 今年はおオンラインで楽しもう！ 「第50回白鷹町芸術祭」をオンライン形式で開催

10月30日から11月1日にかけて、第50回白鷹町芸術祭が開催されました。例年であれば、白鷹町文化交流センターあゆーむを会場に、芸術部門や音楽部門、展示部門など、さまざまな部門の発表を行っていましたが、今年は新型コロナウイルス感染症の感染拡大予防の観点から、芸術部門についてはオンライン配信、展示部門については10月30日から11月1日の3日間、感染症防止対策を図った上で作品の展示を行いました。

芸術部門では、オンライン形式での発表という初の試みで、各団体が工夫をこらしながら撮影を行いました。また、動画のなかでは、メイキング映像なども含まれており、動画配信ならではの楽しみ方が盛り込まれています。新型コロナウイルス感染症の影響で、人々の生活は一変しました。特に多くの人が集まり、3密を避けることが難しい祭りなどのイベントは軒並み中止となっています。そんな中、少しでも町民の方々に楽しい時間を提供したいという思いから開催を決定した今年の芸術祭。そして、50回目の開催という記念すべき年でもあり、まさに特別な芸術祭になったのではないのでしょうか。



鷹翔会



オープニングセレモニーの様子



白鷹民謡愛好会



こども日本舞踊



展示



若柳会



展示



コーラスさくら

各団体の動画は、<sup>ユーチューブ</sup>YouTubeで配信しております。ぜひ、ご覧ください。

【配信期間】令和3年9月30日まで

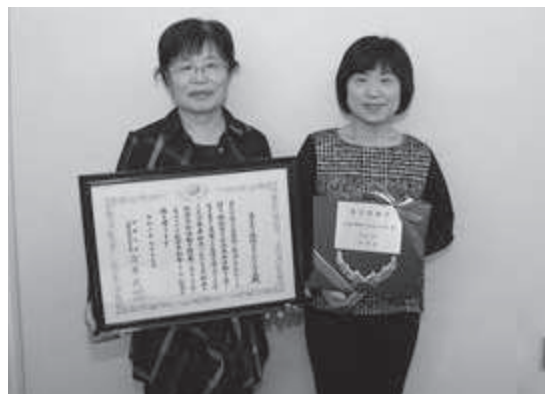


## 共生社会の推進に尽力いただいている功績をたたえて

「支えあう地域づくりなないろの会」が内閣府より「エイジレス・ライフ社会参加章」を受章

支えあう地域づくりなないろの会（佐竹正子会長）が内閣府よりエイジレス・ライフ社会参加章を受章し、9月25日に健康福祉センターで授与式が行われました。

この章は、エイジレス・ライフ（年齢にとらわれず自らの責任と能力において自由に生き生きとした生活を送ること）を実践している高齢者や地域で社会参加活動を積極的に行っている高齢者のグループなどに贈られるもので、週に2回、百歳体操や趣味の活動、お茶のみ等の場を提供する「つどいの場にじ」の運営、毎月第3土曜には地域食堂を開くなど、共生社会の推進に貢献していることが認められ、このたびの受章となりました。



賞状を手にする佐竹正子さん（左）と盾を手にする黒沢昭子さん（右）



## 地元の素材をふんだんに使った味噌が栄光に輝く

「米沢牛入りごんぼ味噌」が山形のうまいものファインフードコンテストで「おいしい山形賞」を受賞

10月15日、山形国際交流プラザにおいてやまがた食産業クラスター協議会が主催する令和2年度山形のうまいものファインフードコンテストの表彰式が開催され、あべ工房の「米沢牛入りごんぼ味噌」が畜水産加工部門にて、おいしい山形賞を受賞し、表彰状が贈られました。

今年度、畜水産加工部門に応募があったのは13品。その中でおいしい山形賞に輝いた「米沢牛入りごんぼ味噌」は、白鷹町産の大豆を原料とした味噌を使い、岡の台ごんぼの菌ごたえある食感や、南蛮の適度な辛さ、贅沢に使った米沢牛のうまみと香ばしさが広がります。ご飯のお供にはもちろん、豆腐や餃子にもぴったりの商品です。



米沢牛入りごんぼ味噌を手にする安部克子さん



## 郵便局のネットワークを活用し、地域の活性化を—

日本郵便株式会社と包括的連携に関する協定を締結

10月20日、白鷹町と日本郵便株式会社による「包括的連携に関する協定」の締結式を白鷹町役場で行いました。

これは、郵便局の地域に根付いたネットワークを活用し、地域住民が安心して住み続けることができるまちづくりに寄与していただくための協定です。具体的には、災害時の協力や不法投棄などの情報提供などを行っていただきます。

日本郵便株式会社が長きに渡って築きあげてきた地域との絆と信頼を、今後のより良いまちづくりにご尽力いただきます。



日本郵便株式会社および町関係者の皆さん





# 特別な年、特別な想いで駆け抜ける— 町内各小学校と白鷹中学校で運動会を開催

9月から10月にかけて、町内各小学校と白鷹中学校で運動会が開催されました。

新型コロナウイルス感染症の影響で、臨時休校期間が長く続いたこともあり、どの学校も平日の開催となりました。感染症対策として、競技時間や種目などの見直し、応援合戦の中止および規模縮小などが施され、例年とは異なる運動会となりましたが、児童および生徒たちは、力いっぱいコースを駆け抜けたとともに、頑張る仲間を懸命に応援していました。

どの学校でも熱戦が繰り広げられ、観戦に訪れた保護者や地域の方からは歓声が沸きました。



蚕桑小



荒砥小



鮎貝小



蚕桑小



荒砥小



鮎貝小



蚕桑小



白鷹中



白鷹中



東根小



白鷹中



東根小

# TOPICS

トピックス

&

まちのホットな話題  
をお届けします！

スポーツ

# SPORTS

## 10/3 災害出動時の交通安全を願って 消防緊急車両安全祈願祭

白鷹町消防団に小型動力ポンプ積載軽自動車が配備され、引き渡し式が行われました。

配備されたのは、第2分団第3部第1班（高岡）、第2分団第4部第1班（深山）、第4分団第2部第2班（滝野折居）の3台となります。小型動力ポンプ積載軽自動車の更新配備については、平成29年度からはじまり、今年度で12台の配備が完了しています。

小型動力ポンプ積載軽自動車は狭い場所にも進入可能で、水害時は小型動力ポンプを降ろすことにより、土のうなどの必要資機材を積載することができるため、非常に機動力のある車両となっています。



佐藤町長より平盛和団長へと車両が引き渡されました

## 10/5 気軽に集まって、交流を深める場— 「つどいの場 なないろ」が開所

10月5日、荒砥地区に「つどいの場なないろ」が開所。この日、開設式が行われました。

これは、住民ボランティア団体である支え合う地域づくりなないろの会（佐竹正子会長）が主体となり、自立した生活を目指す介護予防の取り組みとして、町の福祉型小さな拠点づくり事業を活用して開設されました。毎週月・木曜日に、介護予防を目的とした体操や運動、趣味などさまざまな活動を行い、健康な体づくりを行うとともに、集まった仲間同士で交流を深めることができます。

このようなつどいの場は、平成29年に鮎貝地区に開設された「つどいの場にじ」に次いで2つ目となります。



開設式に訪れた町民の方に挨拶を述べる会の皆さん



## 10/9 実りの秋、収穫を喜ぶ 蚕桑小学校で稲刈り

蚕桑小学校5年生の児童たちはこの日、稲刈りを体験しました。

J A山形おきたま白鷹地区青年部蚕桑支部（船山圭介支部長）の皆さんにご協力いただき、5月に手植えた稲をひとつひとつ鎌で刈り取り、数本の稲を使って束にする昔ながらの手法やバインダーによる稲刈りも体験しました。児童たちは、ぬかるむ泥に足をとられ、思うように作業ができないと困惑するも、仲間や青年部の皆さんと協力し合いながら、約2時間かけてすべて刈り取りました。作業後の児童たちは、ほどよい疲れとともに達成感に満ちた表情を浮かべていました。



立派に成長した稲を力いっぱい刈り取りました

## 10/13 鮮やかな紅（あか）にうっとりー 白鷹中学校で紅花染め体験

白鷹中学校1年生の生徒たちはこの日、小松織物工場の小松寛幸さん（十王）を講師にお招きし、紅花染めの体験を行いました。

白鷹中学校では、町の特産品である紅花の栽培や花摘み、色染めなどを体験し、理解を深める取り組みを行っています。輪ゴムや割りばしを使い、さまざまな模様を作ることが可能で、生徒たちはイメージを膨らませながら慎重に作業をすすめ、生徒全員がオリジナルのハンカチを完成させました。実は、染料用の紅花生産量は世界一となる白鷹町。その世界一に関わることができた生徒たちは、貴重な経験ができたと誇らしげにしていました。

紅花の魅力や歴史について説明する▶  
小松寛幸さん  
綺麗な模様仕上がったハンカチ▼



## 10/13 町を支える産業を学ぶ 白鷹中学校でキャリアプラン講座

白鷹中学校3年生の生徒たちを対象に、総合学習の一環でキャリアプラン講座が開催されました。

この日は、白鷹町商工観光課の齋藤重雄課長が講話を行いました。町勢要覧や第6次白鷹町総合計画を資料として用いて、白鷹町の特徴や魅力などを説明し、「自分のふるさとのことをしっかり理解して、上手く伝えられる人になってほしい」と語りました。

今はまだ、将来像が定まっていない生徒がほとんどでしたが、今回の講話をきっかけに自分が暮らす町に興味を抱いた生徒もいたようでした。



町の良さや魅力を熱く語る齋藤重雄商工観光課長

10/14 米がお家に届くまで—  
東根小学校で米の脱穀作業体験

東根小学校5年生の児童たちはこの日、稲作の最終工程である脱穀作業を体験しました。

東根小学校では、小山沢地区中山間地域づくり協議会に協力をいただき、毎年春の田植えから秋の脱穀作業の体験学習を行っています。

米づくりの最終工程となる脱穀作業。約1時間の作業をもくもくとこなした児童たち。無事に新米を収穫することができ喜びに満ちた様子でした。

今回脱穀した米は、小山沢地区中山間地域づくり協議会で精米を行ったのちに学校に届けられます。児童たちは、自分たちが作った米を早く食べたいと心待ちにしていました。



乾燥した稲を脱穀機に並べる児童たち

10/14 地元の特産品を育て、味わう  
東根小学校で岡の台ごぼうを収穫

東根小学校3年生の児童たちはこの日、6月に学校の畑に植えた地元の特産品である岡の台ごぼうを収穫しました。

収穫には、保護者の方も訪れ、親子で力を合わせながらたくさんのごぼうを収穫しました。参加した児童は、「土を掘るのがとても大変だったけど、採れたときはとても嬉しかった」と話しました。また、26日には収穫した岡の台ごぼうを使った調理実習を行いました。白鷹町健康づくり推進員の皆さんに協力をいただき、ごぼうの切り方や炒め方などのアドバイスをいただきながら、酢ごぼうやたたきごぼうなどのおいしいごぼう料理を完成させました。

やっと顔を出したごぼうにニコリ▶  
「これはうまい!!」と目を輝かせ▼  
ながらごぼう料理を頬張る児童



10/21 おいしい郷土料理を堪能  
町内各小学校で郷土食伝承事業

本町では、毎年各小学校の6年生を対象に、郷土の農産物、文化の豊かさ、先人たちの知恵を学んでもらおうと、郷土食伝承事業が行われており、今年度も町内すべての小学校で実施されました。

この日は、鮎貝小学校6年生の児童たちが、深山地区のいきいき深山郷のどか村を訪れ、焼き味噌おにぎりや冷やしる、じんだん和え、芋煮など、地元の旬の食材を活用した郷土料理をいただきました。今まで食べたことのない料理もあったようで、「地元こんなおいしい料理があることを初めて知りました。今度自分のお家でもつくってもらいたいです。」と郷土料理に興味を抱いた児童もいました。



おいしそうに焼き味噌おにぎりを頬張る児童



**10/24** 全国トップレベルが白鷹町に集結！  
日本女子ソフトボール1部リーグが開催

日本女子ソフトボールリーグ1部第10節白鷹大会は24日と降雨で順延となった26日に開催されました。

最終節となる本大会は、試合の勝敗で順位が変わる可能性があり、絶対に負けられない厳しい大会となりました。試合では打った瞬間にわかるホームランやヒットと思えた打球をダイビングキャッチするなど白熱したプレイが随所に見られました。

新型コロナウイルス感染予防の観点から無観客試合となりましたが、試合の様子はリーグ機構の公式ウェブサイトにて配信されていますので、ぜひご覧下さい。

《試合結果》

【24日】	太陽誘電	3-4	日立
	Honda	2-0	豊田織機
【26日】	Honda	3-1	太陽誘電
	日立	1-0	豊田織機



**10/27** スポーツの秋、元気はつらつと  
十王地区でグランドゴルフ大会

十王地区ではこの日、十王元気クラブの皆さんが山峡グラウンドに集まり、秋晴れのなかグランドゴルフを楽しみました。

十王元気クラブでは、健康づくりを目的として、料理教室やグランドゴルフ、お寺巡りなどさまざまな活動を行っています。今回はグランドゴルフ大会ということで、新型コロナウイルス感染症予防に注意をはらい、適度な距離を保ちながら実施。試合では、ホールインワンを達成した方もおり、大いに盛り上がりを見せ、スポーツの秋らしく、会員の皆さんは元気はつらつと楽しんでいました。



空は秋晴れとなり、絶好のスポーツ日和に開催できました

# 白鷹町観光交流大使 任期満了

## ～これまでの取り組みについて～

観光交流を推進し、観光物産を振興していくため、首都圏で活躍されている町出身者や町にゆかりのある方が任命され、観光物産振興への助言やサポートをはじめ、首都圏などにおいて白鷹町の魅力や観光・イベント・特産品等のPRを行う「観光交流大使」。

平成26年度から田勢康弘さん（ジャーナリスト）、上原恭子さん（野菜ソムリエプロ）、青木実さん（クリエイティブプロデューサー）の3名にご委嘱申し上げ、令和元年度までの3期6年間、毎年来町いただき、今後のまちづくりに対するさまざまなご助言や町の特産品のPRを行っていただきました。

## 観光大使が“白鷹町”に抱く思い

### —これまでの取り組み—

- ▶ 白鷹中学校校歌を作詞
- ▶ 白鷹学講座における講演
- ▶ 鮎まつりステージイベント「こころ歌ライブ」をプロデュース
- ▶ ライブイベントプロデュース



田勢 康弘さん  
(ジャーナリスト)

鳥羽一郎の歌に「母のいない故郷」という名曲がある。「母のいない故郷は 風の村無人駅に降りり子どもに帰れない寂しさ 母さんのせいだよ ただ時の流れにたたくむばかり。」私にとっては白鷹町はこの歌と同じ景色である。鮎貝駅からの坂道を母親に手を引かれて母の実家へ向かったものだ。

観光交流大使として白鷹と繋がっていたことはとても幸せだった。それが縁で実弟が黒鴨でカフェを始めた。私の白鷹町への思いも強まるばかりだ。

引用:「母のいない故郷」(作詞:新本創子 作曲:船村徹)

### —これまでの取り組み—

- ▶ 「トマトがキムチになったはっ！」のレシピ、アイデア提案
- ▶ 畔藤きゅうりの首都圏PR
- ▶ 「農産加工品調理講習会」講師
- ▶ 白鷹中学校修学旅行「白鷹創生」取材講師
- ▶ 白鷹郷土料理レシピ集「ごっつおうしらたか」掲載メニュー「トマトすき焼き」レシピ提案



上原 恭子さん  
(野菜ソムリエプロ)

東京の下町育ちの江戸っ子の私には、「田舎」と言う言葉はある意味あこがれ。ご縁あって白鷹町観光交流大使に任命していただき、白鷹町の豊かな自然・温かい皆さま・畔藤キュウリやコシアブラを始めとする宝物の食材に触れ合え、まるで「田舎」が出来たような気持ちで幸せな時間を過ごさせていただきました。これからも私に出来ることをコツコツやりつつ気持ちは白鷹町と繋がっていたいと思います。ありがとうございました。

### —これまでの取り組み—

- ▶ 町観光交流計画策定アドバイザー就任
- ▶ シラタカレッドロゴマークをデザイン
- ▶ 「おどろ!シラタカレッド」作詞
- ▶ 首都圏でのPRイベント「シラタカレッドフェア」をプロデュース
- ▶ 白鷹中学校修学旅行「白鷹創生」取材講師
- ▶ 白鷹郷土料理レシピ集「ごっつおうしらたか」企画、デザイン、イラストを担当

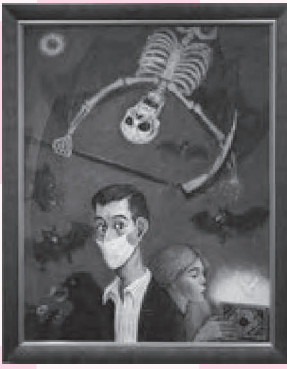


青木 実さん  
(クリエイティブプロデューサー)

シラタカ・ロス！今年にはコロナのせいで、一度も白鷹町に行けませんでした。さまざまなイベントやお祭りや、新町役場のお披露目にも。旬のおいしいものの便りが届くたびに、行きたいなど。観光交流大使を務めさせていただいたから6年間、いろいろ思い出があります。ご提案した「SHIRATAKA RED」も定着し、歌や踊り、イベントにお役に立てて、本当に嬉しく思います。いつも「白鷹町の出身ですか？」と聞かれます。これからは「半分、そうです」と答えることにします。近々、必ず白鷹町に行きますよ！



## 第3回全国絵画公募展「梅津五郎芸術賞」入選者発表



一般の部で最優秀賞に選ばれた中尾廣太郎さんの作品「パンドラの箱」

本町出身の洋画家・梅津五郎さんの画業を顕彰することを目的に、梅津五郎芸術賞公募展実行委員会（橋本満弘委員長）が主催する梅津五郎芸術賞第3回全国絵画公募展が、あゆ一むにおいて9月23日～10月11日の日程で開催されました。

今回の応募総数は、一般の部（高校生以上）105点、中学校の部95点、小学生の部274点。審査は、日展会員で東光会副理事長の松田茂さん、日本美術院同人・前東北芸術工科大学教授の番場三雄さん、山形大学教授で画家の小林俊介さんによって行われ、入賞・入選に選ばれた計108点が展示されました。

また、表彰式は9月27日に白鷹町文化交流センターあゆ一むで行われ、受賞者を代表し、一般の部で最優秀賞に選ばれた中尾廣太郎さんが「受賞を励みに自分の絵の世界をひろげるため一生精進したい」と喜びを語りました。

### ■一般の部

氏名	市町村名
【最優秀賞】	
中尾廣太郎	鳥取県鳥取市
【優秀賞】	
マキノロラン	山形県山形市
【白鷹町長賞】	
遠藤 正俊	山形県山形市
【佳作】	
庄司 勲	茨城県土浦市
和田 三夫	宮城県仙台市
小野 ひで	千葉県八千代市
三又 孝寛	神奈川県横須賀市
三木コラジ	東京都国立市
【入選】	
駒谷日登美	山形県山形市
池上 映子	長野県諏訪市
鈴木 雅之	宮城県大河原町
安藤 光	福島県福島市
水田 大輔	静岡県伊東市
富森 努	京都府京都市
金澤 隆二	茨城県土浦市
渡邊 修一	山形県米沢市
長谷川守男	山形県山形市
池上 武男	長野県諏訪市
小松和花菜	宮城県仙台市
喜嶋 定雄	山形県東根市
阿部 好江	宮城県仙台市
伊藤 武雄	山形県米沢市
芳賀 則政	山形県白鷹町
さとうふみお	千葉県野田市
吉井 利雄	茨城県牛久市
大西 隆夫	滋賀県大津市
甲賀 保	静岡県焼津市
坪井 康宏	山形県天童市
奥村 修	埼玉県上尾市
多田 耕二	千葉県君津市
細谷 由記	山形県河北町
沖津ふじ子	山形県寒河江市
南波 久	東京都台東区
阿部 瑞季	宮城県塩竈市
森 眞澄	宮城県仙台市
上浦 常雄	山形県山形市

志賀清代子	和歌山県和歌山市
平尾 早希	山梨県甲斐市
佐藤 由子	福島県南相馬市
佐々木綾子	山形県米沢市
榊原 愛美	山形県山形市
松宮 榮典	宮城県仙台市

### ■中学生の部

氏名	学校名
【最優秀賞】	
高嶋 風花	山形大学附属中
【優秀賞】	
高梨瑚太郎	白鷹町立白鷹中
渡辺 琴音	白鷹町立白鷹中
【入選】	
小谷部将幸	白鷹町立白鷹中
中川 久綱	白鷹町立白鷹中
仲島 美幸	白鷹町立白鷹中
高橋 七倅	白鷹町立白鷹中
高橋 美咲	白鷹町立白鷹中
金田 陽太	白鷹町立白鷹中
佐藤 叶望	白鷹町立白鷹中
海老名空来	白鷹町立白鷹中
菊地埜々花	白鷹町立白鷹中
本木 杏奈	山形大学附属中
舟越理香子	山形大学附属中
高橋 依鈴	山形大学附属中
高橋 香乃	山形大学附属中
本間 和花	天童市立第四中
齋藤玲桜奈	天童市立第四中
安孫子結咲	寒河江市立陵西中
伊藤 俊輔	寒河江市立陵西中
木村 心愛	寒河江市立陵西中
菖蒲 雄	寒河江市立陵西中
横山 陽依	寒河江市立陵西中
鈴木 愛佳	寒河江市立陵西中
高橋 音々花	寒河江市立陵西中
伊藤 綾乃	西川町立西川中
荒木 一楽	西川町立西川中
庄司 怜那	西川町立西川中
玉谷 美月	西川町立西川中
荒木 瑛奈	西川町立西川中

小座間 楓	西川町立西川中
菅野 晴菜	西川町立西川中
今井 大陸	鶴岡市立鶴岡第一中

### ■小学生の部

氏名	学校名
【最優秀賞】	
沼澤 俐音	白鷹町立鮎貝小
【優秀賞】	
児玉 颯樹	白鷹町立蚕桑小
吉村 雫	白鷹町立鮎貝小
【入選】	
大塚 優希	白鷹町立蚕桑小
渡部 蓮叶	白鷹町立蚕桑小
原田 泰地	白鷹町立蚕桑小
青木 煌志	白鷹町立蚕桑小
児玉 琉樹	白鷹町立蚕桑小
今野 敦斗	白鷹町立蚕桑小
小松 陽向	白鷹町立蚕桑小
高橋 杏珠	白鷹町立蚕桑小
莊子 楓雅	白鷹町立蚕桑小
新野 獅桐	白鷹町立蚕桑小
齊藤 柚葉	白鷹町立蚕桑小
田口 陽葵	白鷹町立蚕桑小
槌谷 柚	白鷹町立蚕桑小
佐藤 蒼大	白鷹町立鮎貝小
鬼塚藍乃介	白鷹町立鮎貝小
小口 星文	白鷹町立鮎貝小
岡部航央子	白鷹町立鮎貝小
原田 桜果	白鷹町立鮎貝小
長谷部歩夢	白鷹町立鮎貝小
鬼塚りおん	白鷹町立鮎貝小
川田 愛紗	白鷹町立鮎貝小
木村 咲笑	白鷹町立鮎貝小
金田 風真	白鷹町立鮎貝小
清水 理久	白鷹町立鮎貝小
山口 真聖	白鷹町立鮎貝小
菅間 怜央	白鷹町立東根小
梅津 希望	白鷹町立東根小
佐山ひなた	白鷹町立東根小
新野 凜華	白鷹町立東根小
齋藤菜々佳	川西町立吉島小

# 冬期間の交通確保のため 除雪作業にご協力ください！



まもなく雪が降る季節となりました。町では、安心・安全な冬期間交通を確保するため、11月から来年3月まで除雪作業を行います。今年度も円滑に除雪作業を行うため、次の内容のご理解とご協力をお願いします。

【問い合わせ】建設水道課土木係 ☎ 85-6142

安心・安全な  
冬を過ごすために



## 雪押し場について ご協力ください

除雪において、路肩が狭い道路では、近隣の畑や田、空き地などの私有地に雪を押しさせていただいています。押し場所がないと時間のロスにもつながります。

年々、雪押しを断られることが増えていますが、効率的な除雪、地域道路の交通確保のため、ご理解とご協力をお願いします。

## 障害物の除去に ご協力ください

道路上に樹木の枝など（高さ4メートル以下のもの）が出ていると除雪ができない場合があります。降雪前に取り除いてくださるようお願いいたします。また、道路の路肩や側溝の上に置いてあるはせ木や肥料・石なども除雪の妨げになった

り除雪車で壊す恐れがありますので早めに取り除いてください。なお、道路付近の私有地にあるブロックやマンホールなども除雪車で壊す恐れがありますので、除雪前に目印（長さ3メートル以上の棒の先に赤い布などの目印をつける）を立ててください。ただし、近年、目印設置が多くなってきており、除雪に支障をきたしている箇所があります。スムーズな除雪が遂行できるよう、節度ある目印設置にご協力ください。

## 地域でのご協力を お願いします

一人暮らしの高齢者世帯や高齢夫婦世帯などは、雪にかかわる負担がとても大きいものです。各地域においても除雪が困難なご家庭に配慮いただき、近所の方による除雪作業などにご協力ください。

## 間口の雪塊除去に ご協力ください

除雪車が通ると、雪押し板脇から雪塊がこぼれます。極力こぼさないよう運転手も努めています。100%雪塊を残さない除雪は不可能です。大型重機のため小回りが利かず、時間がかかるだけ

でなく事故の危険も増えます。間口の除雪残りの除去についてはご理解・ご協力をお願いします。

## 道路に雪は 出さないでください

「消雪道路だから…」 「車が通れば消えるから…」 「家には雪を捨てるところが無いから…」 という理由で道路上に宅内の雪を出す方がいますが、これは大変危険です。消雪散水は降雪時のみで、雪がやめば止まります。道路に雪を出されることで、路面の凍結、路面の凸凹、融雪時のザケの原因となり、交通事故を誘発することになりますので、絶対に行わないでください。



## 側溝に雪を 流さないでください

町内に投雪できる側溝は数カ所しかありません。通常の側溝では、投雪しても水が少なく、低温のため雪は消えないばかりか詰まりやすくなります。さらに、投雪箇所付近ではなく、下流で詰まると別の地域の方々に迷惑をかけます。





## 皆さまにお知らせ

### ❖ 町道除雪実施基準

町内の各所に観測点を設け、道路上降雪深が10cmを超えた場合に除雪作業を開始します。なお、11月・12月の降雪直後と3月の融雪時期にあつては気象状況に応じて路上降雪深を15cmとします。

また、除雪作業中に融雪等によって積雪深が基準未満になった場合、宅地の切れ目等、きりの良い地点で作業を終了する場合があります。

### ❖ 効率的な除雪作業に向けて

町では「除雪車運行管理システム」を導入し除雪を行なっています。

除雪車にスマートフォンを取り付け、GPS機能により除雪車の現在地と走行経路を確認しながら効率的な除雪作業を推進するほか、問い合わせや要望に対して迅速な連絡対応を図ります。また、ロータリー除雪車による幅出しを強化し、車道幅の確保に努めます。

### ❖ 雪捨て場変更のご案内

今年度の雪捨て場は、昨年度同様、最上川荒砥橋下流鮎貝地区側を予定しております。ただし、12月6日開通予定の白鷹大橋の供用後も工事は継続するため、一般車輛・工事車輛と譲り合いの上、事故には十分ご注意ください。



- 利用期間 令和2年12月1日(火)～令和3年3月31日(水)
- 利用時間 午前8時～午後5時

過去に床上浸水したケースもありますので、絶対におやめください。

屋根の雪は各自で  
排除してください

毎年、「雪下ろしをしたから」屋根の雪が道に落ちたから「除雪に来てほしい」という要望があります。原則、雪下ろしの後始末、道路への落雪始末は建物の所有者が行うようお願いいたします。

除雪車には近づかないでください

作業中の除雪車に近づくのは大変危険です。除雪車は急に止まったり、曲がったり、バックしたりする場合があります。

また、除雪車が周囲の状況に気づかない場合もあるため、後方に位置する場合は十分な車間距離をとり、安全な通行を心がけてください。作業中の無理な追い越しも

危険ですので、ご遠慮ください。

路上駐車は絶対に  
しないでください

道路への駐車は、除雪作業の支障になるばかりか、吹雪時や夜間は交通事故の原因にもなりますので、路上駐車は絶対にしないでください。



要望への対応について

除雪について、地域的な要望・問題点は個人ごとではなく、必ず区長、町内長が代表して建設水道課に連絡してください。

毎年、同じ地区から同一の要望を複数回いたいただくことがあります。お手数ですが、地区の代表の方が集約してご連絡くださるようお願いいたします。



## ■要介護(要支援)認定を受けていらっしゃる方へ 税申告用認定書について

所得税および町県民税の年末調整や確定申告の際に提出する「障害者控除」および「特別障害者控除」用の認定書を交付します。

認定書は、令和2年度分の所得税、令和3年分の住民税の申告にのみ使用できます。

●対象 昭和31年1月1日以前に生まれた方で、令和2年12月31日現在(令和2年中に亡くなられた方)については亡くなられた日現在)要介護(要支援)認定を受けており、障

がい程度が一定以上の方。

※申告のときに、障害者控除を受けようとする方の印鑑をお持ちください。

※認定基準など、詳しくは介護保険係へお問い合わせください。

※障害者手帳などで控除を受けられる方は、申請の必要はありません。

### 【申請・問い合わせ】

健康福祉課介護保険係  
☎86-0213

## ■「白鷹町支え合いの地域づくり担い手養成講座」を開催します

高齢化が進むなかで、これから地域で支え合いや助け合いが必要となってきます。支え合いや助け合いの必要性を知り、今何ができるかを学んでみませんか。

●いつ 11月28日(土)

●午後1時30分から3時30分

●どこで 健康福祉センター

●対象 どなたでも

●内容 「担い手とはを学ぶ」

●講師 NPO法人ふれあい天

童 加藤由起子氏

※参加される方は、検温およびマスク着用をお願いします。

### 【申し込み・問い合わせ】

支えあう地域づくりなないろの会

☎080-1815-3289

健康福祉課地域包括支援センター係

☎86-0112

## 水道事業からお知らせ

### ■積雪のためメーター検針を休みます(1月~4月)

1月から4月までは、12月検針(11月の使用水量)の水量で料金を請求させていただき、5月の検針で精算させていただきます。冬期間の使用量が11月の使用水量と大幅に変動することが予想される場合は、建設水道課にご連絡ください。

### ■冬期間の管理

気温がマイナス4度以下になると、防寒対策が行われていない水道管は凍結したり、破裂したりします。毎年、この凍結事故が後を絶ちません。凍結により水道管が破裂すると、修理代はもとより、水道料金も高額となる場合がありますので次のことに注意してください。水道管の凍結を防ぐには、就寝前に「不凍水抜栓」を完全に閉め切り、蛇口を開いて水抜きしましょう。半閉めの状態では、水が漏れ続ける場合がありますので、完全に閉めることが肝要です。翌朝使用する場合は、完全に開けてください。

※半閉め、半開きのため漏水するケースが多く見られますので十分ご注意ください。

※ヒーター線を巻いている水道管の場合は、ヒーターのコンセントが確実に差し込まれているか、ヒーターが正常に作動しているかを確認しておきましょう。

### ■使用しない施設などの閉栓手続き

漏水の発見が遅れ、水道料金が高額とならないよう、冬期間使用しない施設などの閉栓手続きを行いましょ。閉栓、開栓の手数料は、それぞれ1,000円です。

### ■水道管の破裂

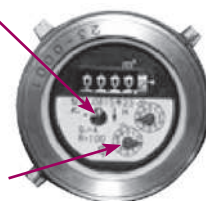
水道管が破裂した場合は、メーターボックス内のバルブを閉め、直ちに水を止めて町指定給水装置工事業者に連絡し、修理を依頼してください。ただし、修理代は自己負担となります。

### ■漏水の確認

家中の蛇口を全部閉め、トイレなどの水タンクも確認してからメーターを確認してください。銀色のパイロットマークまたは1リットル針が動いている場合は、どこかで漏水している可能性があります。町指定給水装置工事業者に連絡し、修理を依頼してください。

パイロットマーク

1リットル針



冬期間も時々メーターを確認して、漏水の疑いがないかを調べましょう。





## ■ 学校運営協議会(コミュニティスクール) 地域学習会の開催について

子どもを取り囲む環境は大きく変化を続け、家庭のみでも、学校のみでも困難の解決が難しい時代となり、学校と保護者・地域が、より理解と連携を図りながら、「地域総がかり」で子どもを育てる『学校運営協議会』の導入が各地で進んでいます。白鷹町でも、来年度からの導入を目指して準備を進めております。『学校運営協議会』を通して、地域連携のあり方について、その仕組みと先進的な取組を併せてお聞きいただき、子どもの

成長を支える学校と地域のあり方について、一緒に学んでみませんか。

●いつ 11月26日(木)

午後6時開会

●どこで 白鷹町産業センター

●講師 小国町CSディレクター

渋谷 洋司氏

※当日は、検温およびマスク着用をお願いします。

●申し込み期限 11月24日(火)

【申し込み・問い合わせ】

教育委員会学校教育係

☎ 85-16144

## ■ 主要地方道長井白鷹線「白鷹大橋」の開通式を行います

●いつ 12月6日(日)

午前10時5分～11時45分

●どこで 白鷹大橋 袂たもと

(左岸…白鷹町大字鮎貝地内)

※渡り初めには一般の方も参加できます。小学生以下のお子さまには風船をプレゼントします。(先着100名)

※開通式に先立ちまして関係者

による安全祈願式を行います。

※12月6日(日)午後2時から

一般供用されます。

《参加にあたって》

▼マスク着用でお願いします。

▼天候等により予定を変更する場合があります。

▼会場周辺に駐車場はございませんので、白鷹町役場駐車場

をご利用ください。(会場まで

シャトルバスを運行します。)

【問い合わせ】

白鷹大橋開通式典・祝賀会実行

委員会(建設水道課管理係内)

☎ 85-16140

## 国民健康保険に加入されている皆さまへ

### 限度額適用認定証の手続きについて

手続きは  
お済みですか？

国民健康保険に加入されている方の医療費が高額になると見込まれる場合、「限度額適用認定証」(町民税非課税世帯の方は「限度額適用・標準負担額減額認定証」)を医療機関の窓口へ提示すると、保険診療分の医療費の支払いが限度額までとなります。

認定証の交付には申請が必要になり、申請した月から有効となりますので、お早めにお手続きください。交付を受けた方は、忘れずに医療機関の窓口へ提示してください。

#### ●対象者

- ① 70歳未満の方
- ② 70歳～74歳の町民税非課税世帯の方
- ③ 70歳以上の3割負担の方(課税所得690万円以上の方を除く)

※上記に該当しない方は認定証の交付を受けなくても支払いは限度額までとなるため、申請は不要です。

※国民健康保険以外の方は、勤務先にご相談ください。

- 申請窓口 役場1階 町民課国保医療係
- 持ち物 保険証・印鑑・対象者と世帯主の個人番号がわかるもの(個人番号カードまたは通知カード)

【問い合わせ】町民課国保医療係 ☎ 85-6130

# 新型コロナウイルス感染症対策 各支援事業・補助金のご案内

コロナに負けるな！

## 山形県正社員雇用促進奨励金（移住者支援金）

山形県では、新型コロナを起因として首都圏などから県内に移住された方を正規雇用した事業者へ奨励金を、当該移住者の方へ移住者支援金を支給します。

対象となる要件、申請手続きなど詳細については、県ホームページをご確認ください。

【申請期限】

▼事業者 令和3年3月1日まで

▼移住者 事業者への提出期限：事業者の指定する日まで

【問い合わせ】山形県産業労働部雇用対策課

☎ 023-630-3245

正社員雇用促進奨励金	大企業	10万円/人	中小企業など	30万円/人
移住者支援金	Uターン者	20万円	Iターン者	30万円

## 山形県正社員雇用促進奨励金（離職者支援）

山形県では、新型コロナの影響により就労の場を失った方を正規雇用した事業者へ奨励金を支給します。

対象となる要件、申請手続きなど詳細については、県ホームページをご確認ください。

【申請期限】令和3年3月1日まで

【問い合わせ】

山形県産業労働部雇用対策課

☎ 023-630-3245

正社員雇用促進奨励金	大企業	10万円/人	中小企業など	30万円/人
------------	-----	--------	--------	--------

## 白鷹町プレミアム付商品券の 使用期限が迫っています！

白鷹町プレミアム付商品券の使用期限が令和2年12月19日（土）までとなっております。期限を過ぎると使用できなくなり、返金もできません。

まだ、お手元にお使いになっていないプレミアム付商品券がありましたら、お早めにご使用下さい。



使用期限は  
12月19日(土)まで

忘れずに  
使ってほしいベニ！





# 新型コロナウイルス感染症の検査費用を助成します

## 【対象となる方】

町内に住所がある方や町外で生活する学生の方で以下のいずれにも該当する方

- ①新型コロナウイルス感染症の感染を疑うような症状のない方
  - ②濃厚接触者などには該当しないが、感染に対する不安がある方
- ※成人式対象者には、別途通知いたします。

## 【内容】

白鷹町立病院で実施する PCR 検査、抗原定量検査の費用の一部を助成します。

検査をご希望の方は、白鷹町立病院に電話でお申し込みください。

氏名、住所、連絡先の他、症状の有無や検査を希望する理由をお尋ねします。

## ▼検査場所

白鷹町立病院 ☎85-2155 (月～金 午前8時30分から午後5時)

対 象	PCR検査 (唾液による) (検査費用 33,000 円)	抗原定量検査 (唾液による) (検査費用 10,000 円)
●65歳以上の方 ●基礎疾患*を有する方	助成額 20,000円	助成額 7,500円
	自己負担 13,000円	自己負担 2,500円
●上記以外の方 ●町外で生活する学生 など	助成額 10,000円	助成額 7,500円
	自己負担 23,000円	自己負担 2,500円

※基礎疾患…慢性閉塞性肺疾患、慢性腎臓病、糖尿病、高血圧、心血管疾患 など

◆町外で受けた検査 (例：帰省直前に受けた PCR 検査、抗原定量検査) の費用の一部 (PCR 検査 10,000 円、抗原定量検査 7,500 円) を助成します。詳しくはお問い合わせください。

(健康福祉課健康推進係 ☎86-0210 月～金 午前8時30分から午後5時15分)

【助成期間】 令和2年11月1日から令和3年3月31日

検査の時期等によっては正確な結果が出ないことがあります。

感染予防のためのマスクの着用や手洗い、3密を避ける新しい生活様式の実施を続けましょう。

## ～お知らせ～ 発熱などの症状があり受診する場合のお願い

インフルエンザが流行するこの時期、発熱等がある方は、受診する前に、必ず電話でご相談ください。  
また、できるだけ平日の日中の相談にご協力ください。

### ■かかりつけ医\*がいる

- ※定期的に通院している
- ※体調が悪いときに受診する医療機関

診療時間内に電話相談ください  
症状や最近の行動を伝え、受診について相談

かかりつけ医を受診

対応可能な医療機関  
へご紹介

### ■かかりつけ医\*がない

■かかりつけ医が休診の場合

山形県受診相談センター  
☎0120-880006

フリーダイヤル24時間 (土・日・祝日含む)  
対応可能な医療機関を紹介します

- 熱や咳などの症状が出たばかりの時は、検査をしても正確な結果が出ないことがありますので、翌日の日中にご相談ください。  
ただし、呼吸困難 (息苦しさ) や、動けないくらい強いだるさなどの症状があるときは、すみやかにご相談ください。
- 新型コロナウイルス感染症についてのわからないことや不安などは、山形県の一般相談ダイヤル (☎0120-567383 フリーダイヤル午前8時30分～午後6時 土・日・祝日含む) をご利用ください。

# 国民年金 からのお知らせ

納めた国民年金保険料は全額が  
社会保険料控除の対象です。

## 社会保険料（国民年金保険料）控除証明書

国民年金保険料は所得税および地方税法により、健康保険や厚生年金などの社会保険料を納めた場合と同じく社会保険料控除としてその年の課税所得から控除され、税額が軽減されます。

控除の対象となるのは、令和2年1月1日から12月31日まで納められた保険料の全額です。過去の年度分や追納された保険料も含まれます。また、ご自身の保険料だけでなく、ご家族（配偶者やお子様など）の負担すべき国民年金保険

料を支払っている場合、その保険料も合わせて控除が受けられます。

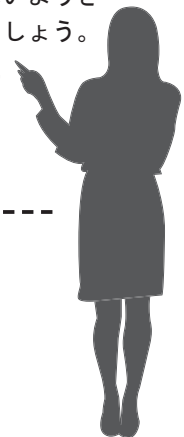
なお、令和2年1月1日から12月31日までに納付した国民年金保険料について、社会保険料控除を受けるためには、年末調整や確定申告を行うときに社会保険料（国民年金保険料）、控除証明書または領収証書など保険料を支払ったことを証明する書類の添付が必要になります。

### ●発行時期

令和2年1月1日  
から  
9月30日  
までの間に  
国民年金保険料を  
納められた方  
↓  
11月上旬発送

令和2年10月1日  
から  
12月31日までの間に  
今年初めて国民年金保険料を  
納められた方  
↓  
翌年の2月上旬発送

税法によりとても有利  
になっている国民年金  
は、老後はもちろん不  
慮の事故など万一のとき  
にも心強い味方となる  
制度です。保険料は  
納め忘れのないようき  
ちんと納めましょう。



## 年金相談や請求のお手続きのときは、 ぜひご予約をお願いします。

日本年金機構の全国の年金事務所では、年金相談や年金請求手続きについて「事前予約」を行なっています。待ち時間の少ない「予約相談」を、ぜひご利用ください。

### 米沢年金事務所

<米沢市金池5-4-8（米沢市役所付近）>

●年金相談予約受付番号 ☎0570-05-4890

●通常の問い合わせ

米沢年金事務所 お客様相談室

☎0238-22-4220

●受付時間

平日午前8時30分～午後5時15分

### ●時間延長

毎週月曜日（祝日の場合は翌開庁日）  
午後5時15分～午後7時

●週末相談（事前予約をお願いします）

第2土曜日 午前9時30分～午後4時

※申し込みの際は、「基礎年金番号」「相談者氏名」「電話番号」「相談内容」などを確認させていただきます。

今年度の白鷹会場の移動相談は、令和2年12月16日（水）と令和3年3月17日（水）の2回です。令和2年12月16日（水）については予約受付を終了しました。令和3年3月17日（水）のお申込みは、町民課戸籍年金係（☎85-6129）までお願いします。



# 年末調整・税の申告の準備はお早めに

年末調整の時期が近づいてきました。来年2月には所得税や住民税の申告受付も始まります。これらに必要な書類の中には、発行に時間がかかるものもありますので、準備は早めに済ませておきましょう。

## 【会社に勤めている方へ】

### ■配偶者控除・配偶者特別控除について

給与所得者の合計所得金額が1,000万円以下の方の配偶者で、合計所得金額が48万円以下の方は配偶者控除の、合計所得金額が48万円超133万円以下の方は配偶者特別控除の対象となります。

合計所得金額が1,000万円超の方の配偶者で、合計所得金額が48万円以下の方は同一生計配偶者として扶養の人数に含まれます。

※配偶者控除・配偶者特別控除の適用を受けるには、「給与所得者の配偶者控除等申告書」を事業主に提出する必要があります。

### ■扶養親族の確認をしましょう

控除の対象となる扶養親族は、16歳以上（令和2年12月31日現在）で年間の所得金額が48万円以下の方です。扶養につける方の所得を確認し、年末までにその人数が変わる場合は勤務先に提出済みの「給与所得者の扶養控除申告書」を訂正してください。

### ▶16歳未満の扶養親族の「給与所得者の扶養控除申告書」への記載について

16歳未満の扶養親族がいる方については、「給与所

得者の扶養控除申告書」の「住民税に関する事項」欄に扶養親族の氏名等を記入してください。住民税の計算上、記入漏れがあると税額が正しく計算されない場合がありますのでご注意ください。また、各種助成・手当等の算定にも利用することがあります。

### ▶同じ人を2人で扶養親族とすることはできません

子ども1人を両親のそれぞれが扶養につけるなど、重複することのないようご注意ください。

### 【控除証明書を準備しましょう】

以下の保険料控除を受ける場合は、証明書等を添付しなければなりません。お早めにご準備ください。

- ・生命保険料控除 ・地震保険料控除
- ・小規模企業共済等掛金控除（個人型確定拠出年金含む）
- ・社会保険料控除（社会保険料、国民年金保険料等）

【問い合わせ】税務出納課町民税係 ☎85-6132

1年間の社会保険料(国民健康保険税・後期高齢者医療保険料・介護保険料の普通徴収)の支払金額がわかる「納付確認書」を交付しています。申請方法は①役場に来ていただく、または②郵便請求の2つです。※電話で金額を教えたり、交付請求の受け付けは行なっていません。

【問い合わせ】税務出納課収納係 ☎85-6106

## 医療費控除の申告を予定されている方へ

来年2月の申告受付から、医療費控除の適用を受けるには、医療費控除の明細書の添付が必要になります。

各医療保険者から発行された「医療費通知」やお手元にある領収書等を整理していただき、あらかじめ明細書を作成いただいた上で申告相談においでください。(医療費控除の明細書の作成代行は行っていません。)

医療費控除の明細書の様式は、令和3年1月の町報等と一緒に配布します。

## 町税などの納付について 納め忘れはありませんか？

● 町民税・固定資産税・都市計画税・軽自動車税・国民健康保険税・介護保険料・後期高齢者医療保険料はそれぞれに納期限があります(各納付書、町ホームページに記載されています)。

● 口座振替で納付される方で残高不足等の理由により口座振替できなかった場合、口座振替不能通知書(納付書)が送付されます。納付書でも納付しただけなかつた場合は、督促状が発送されます。

● 納付書で納付される方で納期限まで納められなかった場合は、督促状が送られます。

【問い合わせ】  
税務出納課収納係  
☎85-6106

# 白鷹町郷土資料館（仮）の完成に向けて整備を進めています

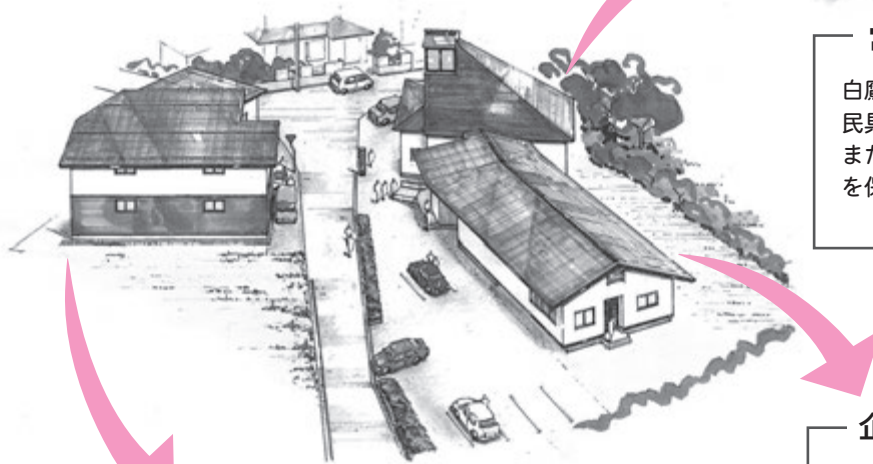
白鷹町郷土資料館（仮称）は、令和3年度のオープンを目指して、十王地区内（旧十王地区コミュニティセンター跡地）に現在着々と整備が進められています。

資料館は、農耕や養蚕などの道具や古文書・写真といった古い記録を永く保管するとともに、白鷹で暮らした人々の生活や日常の風景を感じとれるような学びの場になることを目指しています。

工事期間中（令和3年3月12日まで）、近隣の皆さまをはじめ周辺をご利用の方々には大変ご迷惑をおかけしますが、ご理解ご協力くださいますようお願いいたします。

## 郷土資料館と保管倉庫完成予想図

旧十王地区コミュニティセンターを改修して郷土資料館として整備します。また、隣接地に旧中山小学校体育館で保管している民具などを収蔵する保管倉庫を新しく整備します。



### 常設展示室

白鷹町の生業や人々の暮らしを学べる民具などを展示します。また、新たに2階を設置し、古文書等を保管し、閲覧する部屋とします。

### 企画展示室等

企画展示と体験学習用の部屋や、資料を調査し記録するための作業室、撮影室を設置します。

### 保管倉庫

民具（養蚕・製糸・農耕・生活に関する道具等）や寄贈品の絵画などを保管するための倉庫を新設します。

## 郷土資料館の愛称を募集します

### ■応募方法

- ①専用の応募箱に投函いただくか、郵送、ファックス、電子メールでご応募ください。
- ②応募作品は、ひとり1点とします。
- ③次の事項を記入の上、ご応募ください。

愛称（ふりがな）、愛称の簡単な説明、住所、氏名、年齢、連絡先、職業（学校名）

■**応募資格** 町内外、年齢を問わずどなたでもご応募いただけます。

■**募集期間** 令和2年11月16日（月）から12月15日（火）（※必着）

■**記念品** 採用された方1名に賞品を贈呈。また、応募者の中から抽選で5名に記念品を贈呈。

### ≪応募先≫

- ①郵送：〒992-0831 白鷹町大字荒砥甲 833 白鷹町教育委員会内愛称募集事務局
- ②応募箱：役場1階ロビー、中央公民館1階ロビー、各地区コミュニティセンター、白鷹町文化交流センターあゆーむ
- ③FAX：☎ 85-2183
- ④電子メール：kyouiku@so.town.shirataka.yamagata.jp

### 募集期間

11月16日（月）  
～  
12月15日（火）

【問い合わせ】 白鷹町教育委員会生涯学習・文化振興係 ☎ 85-6146



# 令和2年度明るい選挙啓発ポスターコンクール

公益財団法人明るい選挙推進協会主催による「明るい選挙啓発ポスターコンクール」。今年も町内の小中学校からの応募があり、そのうち18点が町審査で入選、第2次審査（県審査）では、1点の入選がありました。  
【問い合わせ】白鷹町選挙管理委員会 ☎ 85-6120

## 第2次審査（県審査）入選者

氏名	学校名
松田 蒼士	荒砥小学校 3年

## 第1次審査（町審査）入選者

氏名	学校名
松田 蒼士	荒砥小学校 3年
志鎌はづき	荒砥小学校 5年
紺野 友愛	荒砥小学校 6年
鈴木ひなた	荒砥小学校 6年
鈴木優希花	荒砥小学校 6年
藤守 蒼汰	荒砥小学校 6年
工藤 純菜	白鷹中学校 1年
高田 一帆	白鷹中学校 1年
山口 広起	白鷹中学校 1年

氏名	学校名
伊藤 絢子	白鷹中学校 2年
菅原 紗希	白鷹中学校 2年
高橋 陽菜	白鷹中学校 2年
長谷部久麗愛	白鷹中学校 2年
梅津 星那	白鷹中学校 3年
沖田 優菜	白鷹中学校 3年
小林 愛唯	白鷹中学校 3年
小松 愛琉	白鷹中学校 3年
新野 紗希	白鷹中学校 3年



第2次審査（県審査）で入選した松田蒼士くんの作品

## 山形県知事選挙について

### ①立候補届出予定者説明会および出納責任者事務説明会の開催について

令和3年1月24日執行予定の山形県知事選挙の立候補届出予定者説明会および出納責任者事務説明会が次のとおり開催されます。

- いつ 12月8日（火）午前10時から
- どこで 県庁1001会議室  
（山形市松波2-8-1）

### ②立候補届出受け付けについて

令和3年1月24日執行予定の山形県知事選挙の立候補届出受け付けが次のとおり行われます。

- いつ 令和3年1月7日（木）  
午前8時30分から午後5時まで
- どこで 県庁講堂（山形市松波2-8-1）

【問い合わせ】山形県選挙管理委員会  
☎ 023-630-2081

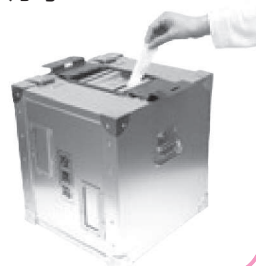
### 山形県知事選挙の日程について

山形県知事選挙が次の日程で行われます。

- 選挙の告示：令和3年1月7日（木）
- 投票日：令和3年1月24日（日）
- 期日前投票：令和3年1月8日（金）から  
1月23日（土）まで  
[期日前投票所]：白鷹町中央公民館  
ミーティングコーナー

※詳しくは広報しらたか12月号でお知らせします。

【問い合わせ】  
白鷹町選挙管理委員会  
☎ 85-6120



15:00



閉会

お話タイム  
＆  
マッチング



13:00～  
任職法話



参加者との会話を交えて

12:30～  
給食(お弁当)



11:40～  
昔話・唄あそび・手あそび



11:30～  
お茶



良縁祈願

# 金鐘寺で 寺小屋コン



時間割

TIME SCHEDULE

10:00～  
受付開始

10:15～  
開会・自己紹介

10:30～  
良縁祈願と法話



ヨガと座禅



## 2020.12.13 sun 10:00～15:00

会場 金鐘寺 (白鷹町大字荒砥甲 948)

※新型コロナウイルス感染拡大の状況により中止になる場合があります。

対象年齢 概ね 30 歳～45 歳の独身男女  
募集人数 男女各 8 名 (申込多数の場合は抽選となります)  
参加費 2,000 円  
申込締切 2020 年 11 月 30 日 (月)

講師 萬年山金鐘寺 住職 菅野 信也 氏  
語り手 ストーリーテラー 井上 真理子 氏

お申込み・お問い合わせ

白鷹町婚活サポート委員会 (健康福祉課内)  
TEL 0238-86-0212 携帯 090-2847-3939 (担当 町田)  
FAX 0238-86-0115  
E-MAIL konkatu@so.town.shirataka.yamagata.jp

マスク着用で  
ご参加ください



受付にて検温と手指の  
消毒をお願いいたします。



主催 白鷹町婚活サポート委員会





## 白鷹町婚活サポート委員会からのお知らせ



### 出会いサポート事業

結婚を目指している方を応援するために、やまがた出会いサポートセンターへの登録費などの一部を助成します。

#### ♥申請条件（次のすべてに該当する方）

- ①白鷹町に居住し、住民登録している方。
- ②令和2年4月13日～令和3年3月31日（対象期間）までにやまがた出会いサポートセンターへ登録を行なったものであること。もしくは対象期間内に受講したセミナー等\*であること。

- \*成婚への結びつきや、婚活でのスキルの向上につながる自分磨きセミナー等であること。
- \*公的機関（都道府県、各市町村等）が主催したセミナー等であること。

#### ♥申請対象費用

- ・やまがた出会いサポートセンター登録費用
- ・自分磨きセミナー等受講費用

#### ♥補助額 対象費用の半額

※申請方法など、詳細はお問い合わせください。

## 妊婦さんへのインフルエンザワクチン接種費用

### の一部助成を行います

【対象】 次の要件に当てはまる妊娠中の方

- ①接種日において白鷹町に住所がある方
- ②他に同様の助成等を受けていない方
- ③令和2年10月1日から令和3年3月31日に予防接種した方

【助成回数】 1回

【助成額】 3,000円（3,000円に満たない場合はかかった分の費用）

【助成方法と手続きの流れ】

- ①医療機関でインフルエンザワクチンを接種し、費用を払う
- ②後日、健康福祉課に償還払いの申請をすると、口座に助成金が振り込みとなる

【提出書類】 申請書、インフルエンザワクチン接種に要した費用がわかる領収書の写し、母子健康手帳（表紙）等の写し

【申請期限】 令和3年4月5日

※妊娠届出のあった妊娠中の方には、町から郵送で個別に案内しております。妊娠確定前の方も対象になりますので、詳しくは担当までお問い合わせください。



<担当> 健康福祉課健康推進係 ☎86-0210

# 目指せ、全国一！「ごみゼロやまがた県民運動」

山形県では全国一ごみの少ない県を目指して、県民運動を推進しています。（詳しくは10月号に掲載。）3回シリーズで始まった「ごみゼロやまがた県民運動」家庭編のポイント第2回目は、「プラスチックごみ削減運動」です。

新型コロナウイルス感染防止の基本となる「新しい生活様式」の実践により、飲食店のテイクアウト等が普及し、使い捨てプラスチック容器の利用増加が予想されます。より一層、プラスチックごみ削減運動を推進しましょう。

- ◆日本の人口1人当たりのプラスチック容器包装の廃棄量は米国に次いで世界第2位。（2018国連環境計画報告書）
- ◆2050年には、海洋中のプラスチック量が魚の量以上に増加の予測。（2016世界経済フォーラム年次総会報告書）

## ○お買い物はマイバッグで

- ・令和2年7月からレジ袋が有料化されています。お買い物にはマイバッグを持参し、レジ袋をもらうのを断りましょう。

## ○使い捨てのプラスチックの使用を減らしましょう

- ・使い捨てのプラスチック製カップやストロー等の利用はできるだけ控え、水筒やマイボトルを活用しましょう。
- ・洗剤やシャンプー等を買うときは、詰め替えできる商品を選択しましょう。

【問い合わせ】ごみゼロやまがた推進県民会議事務局

山形県環境エネルギー部循環型社会推進課 ☎ 023-630-2322 / 町民課暮らし環境係 ☎ 85-6131

## 使用済み天ぷら油等を回収します

### 回収品目

#### 植物性の油

- ・サラダ油
- ・コーン油
- ・ごま油
- ・紅花油 など

### 回収できないもの

- ・動物性油（ラード・バター等）や鉱物油（エンジンオイル等）。
- ・ドレッシングなど、油以外のものが混ざったもの。
- ・ドロドロしたものや薬品で固めたもの。
- ・パーム油はバイオディーゼル燃料の原料として適さないため対象となりません。

### 回収場所 / 日時

- ▼蚕桑地区コミュニティセンター  
11月30日（月）午前10時～12月2日（水）午後3時まで
- ▼鮎貝地区コミュニティセンター（鮎貝まちづくり環境部会と共催）  
11月24日（火）午前10時～12月25日（金）正午まで
- ▼荒砥地区コミュニティセンター  
12月3日（木）午前10時～12月4日（金）午後3時まで
- ▼十王地区コミュニティセンター  
11月24日（火）午前10時～11月27日（金）午後3時まで
- ▼鷹山地区コミュニティセンター  
12月21日（月）午前10時～12月25日（金）正午まで
- ▼東根地区コミュニティセンター  
12月7日（月）午前10時～12月18日（金）午後3時まで

### 出し方

- ▼冷ましてから、天かす等の不純物を取り除き、ペットボトルに移し替え、しっかりフタを閉めてください。ペットボトルの大きさは自由です。
- ▼未使用（賞味期限や消費期限の切れたもの）の場合、開封したものはペットボトルに移し替えて、未開封のものはそのまま出してください。
- ▼回収場所で美しい郷メンバーまたは各地区コミュニティセンター事務局にお渡しください。

## 【特別企画】eco ガチャガチャを開催

ご協力いただいた方に、無料コイン1枚進呈！  
（数量に関わらず、お持込1回につき1枚。）  
回収期間中は何回でもお楽しみください♪

【問い合わせ】

白鷹町美しい郷づくり推進会議  
（事務局：町民課暮らし環境係）☎ 85-6131



ふるさと  
わたしは“白鷹町”で働いています。



有限会社 ささはら看板店  
笹原 淳一さん（畔藤・30歳）

私は以前、東京の企業に就職していました。そこで3年過ごしてみて、地元の良さを強く感じるようになり、実家が看板業を営んでいたこともあったので、後を継ぐ形で白鷹町に戻ってきました。

仕事内容は、店舗や工事、イベント等の看板作成、車のラッピング、塗装業などを行っています。自分が作ったものを町のなかで見かけると嬉しくなりますね。今の仕事は高い技術力が求められるので、難しい作業も多々ありますが、お客さまに喜んでもらえるように、丁寧に作り上げ、より理想に近いものを提供することを心がけています。これからもお客さまにさまざまな提案ができる一人前の職人をめざして、さらにスキルを磨いていきたいと思っています。



最近、バイクの免許をとったのでいろいろな場所を旅したいです。

企業データ

- 有限会社 ささはら看板店  
（白鷹町大字畔藤 1682-5）
- 【事業内容】看板・ステッカー等の作成、塗装
- 【従業員数】2人
- 【問い合わせ】  
☎ 85-9275



読書感想文コンクール入賞者紹介

■童門冬二賞

『高校でつけた意識力』

山口 翔大（荒砥高3年）

■生涯教育推進本部長賞

『人としてのりこえるべきこと』

佐藤 叶望（白鷹中3年）

■教育長賞

『ながーい5分 みじかい5分』

平田 侑愛（荒砥小1年）

『「生きる」、希望に満ちた毎日』

鈴木 美波（白鷹中3年）

『たいせつなこと』

菅原さつき（荒砥高3年）

■図書館長賞

『すごいね、ダンゴムシ』

鬼塚藍乃介（鮎貝小2年）

『お蚕さんと西村さんが教えてくれたこと』

田口 凜（蚕桑小4年）

『「生命」と向き合って』

紺野 友愛（荒砥小6年）

『あの花が咲く丘で君とまた出会えたら。』

小林 優那（白鷹中2年）

『祖母に支えられて』

須貝 沙蘭（荒砥高1年）

■入選

長谷部莉子（蚕桑小1年）

小林 俊輝（東根小2年）

衣袋 礼紗（荒砥小3年）

高橋 真桜（東根小3年）

守谷宗汰郎（荒砥小4年）

田口 陽葵（蚕桑小5年）

沼沢 天満（東根小5年）

手塚 心結（荒砥小6年）

小形さくら（東根小6年）

梅津 脩太（白鷹中1年）

金田 結以（白鷹中1年）

小形 葉月（白鷹中2年）

船山 天寧（白鷹中3年）

※応募総数 51点

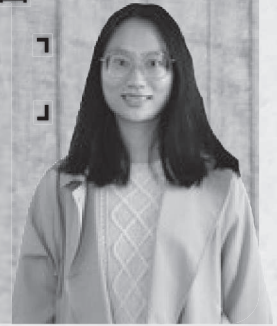


# 地域おこし協力隊通信

第 56 回

日中の文化交流の  
架け橋に！

地域おこし協力隊  
らく せい 星



今年6月から協力隊員として、遊楽回廊協議会事務局で町のインバウンド交流の拡大、町内観光施設の多言語化などを担当する楽星です。

活動の内容は海外の観光客の案内なども含まれますが、残念ながら今年の観光事業はコロナで、人の移動の控え、渡航制限や自粛で、ほとんど進んでいない状況です。そのかわりに、パレス松風館内にある案内表示の中国語訳やどおりいむ農園で販売

している商品の中国語訳など、コロナが収まった後に海外からの観光客も白鷹町内を自由に観光できるような環境を作っていました。

最近企画した活動は、9月27日にパレス松風で行われた中国文化サロン、中秋節編みです。当日、白鷹町及び長井市から20名以上の参加者を迎え、中秋節の詩や風習の紹介、紙灯籠の作り、月餅の味見など、中国文化の理解を深めました。

これからも引き続き中国文化サロンを開催し、日中の文化交流活動を行いたいと思います。どうぞ、よろしくお願ひいたします。



中国文化サロンの様子

## 町報川柳 — 芸 —

- |  |  |
|--|--|
| 一芸を活かして地域の和を造り<br>披露する場もなく沈む隠し芸<br>お家芸モンゴル勢に押され気味<br>親子とて目指す芸道妥協せず<br>芸のない芸人たちが笑ってる<br>直立不動の芸人東海林太郎<br>彼女は芸が細くてゆきとどく<br>芸あれば自分の人生変わった<br>芸の虫朝から晩まで五七五<br>芸無し私の食卓昭和の味<br>芸ずきが寄ればバツと明るく盛り上げる<br>芸披露無知と天才紙一重<br>なんとなく芸は天授と諦める<br>芸人は笑いでごまかし金儲け<br>芸術祭今年はコロナで悔しいなア<br>芸事に磨きを掛けて仲間乞う<br>芸人の笑いの渦に心酔い<br>子や孫が芸でも軍イヤという<br>芸達者どこへ行っても人気者<br>芸術は人の心を癒してる<br>芸はダメ趣味なく凡と八十年<br>御土産に紅花染めの民芸品<br>芸なしで趣味をいかして調理台 | 荒砥乙 五十公野春巳<br>高玉 橋本つね子<br>高岡 安部 健一<br>荒砥乙 保科 努<br>鮎貝 植木 英夫<br>十王 守谷 三郎<br>鮎貝 神保 玲子<br>荒砥乙 木口 とよ<br>世田谷区 遠藤 八重<br>浅立 梅津美千子<br>山口 渡部喜美子<br>荒砥甲 鈴木美貴子<br>浅立 梅津 太一<br>山口 石川與次衛門<br>広野 新野智耶子<br>箕和田 土屋 平敏<br>箕和田 土屋 敏子<br>菖蒲 小関 弘<br>高玉 高橋 朝子<br>山口 児玉 保子<br>十王 守谷 勝助<br>坂戸市 安達 功<br>十王 松野いせ子 |
|--|--|

次回「食」十一月二十五日まで／「寒」十二月二十五日まで（※作品には、ふりがなを振ってください）  
白鷹町大字荒砥甲八三三番地 白鷹町役場企画政策課情報係 宛



給食に思いを込めて——

## ちょうりじょうゆうびん

### 11月の予定献立表

#### —おらほの食材—

米・かぶ・キャベツ・ごぼう・小松菜・ねぎ・里芋・さつまいも・ミニトマト・大根・生しいたけ・かぼちゃ・にんじん・白菜・りんご・納豆 など

日	曜日	料理名
2	月	ごはん、いわしの梅煮、ひじき煮、キャベツのみそ汁、(中学のみ) お魚ふりかけ
4	水	鮎貝小学校リクエスト献立：コッペパン、鶏肉のレモン漬、ハムとキャベツのサラダ、コーンポタージュ
5	木	さつまいもカレー、オムレツ、海藻サラダ
6	金	ごはん、小籠包、切り昆布煮、根菜のごま汁、ミニトマト
9	月	まちのお菓子やさん：ごはん、竹輪磯風味揚げ、キャベツのそぼろ炒め、もやしと豆麩のみそ汁、(小学校のみ) 栗大福、(中学のみ) みかんゼリー
10	火	ごはん、鶏肉のチーズパン粉焼き、スパゲティサラダ、中華スープ
11	水	食パン、ハムチーズフライ、ツナとほうれん草のサラダ、ミネストローネ、(中学生のみ) ラ・フランスジャム
12	木	ごはん、豚肉のスタミナ炒め、白菜とりんごの甘酢和え、緑黄色野菜のみそ汁
13	金	蚕桑小学校バイキング給食：ごはん、鶏と根菜の平つくね、おかか和え、わかめのみそ汁、カルシウムヨーグルト

毎年新米に切り替わるこの時期に実施している「おにぎり給食」。シンプルな塩おにぎりを食べて、お米のおいしさをじっくりと味わってもらうことが目的です。今年はずや姫を使用します。普段給食で食べているはえぬきとの味や食感の違いを感じながら、味わって食べてほしいと思います。

その他、9日、16日にはまちのお菓子やさんの「栗大福」を、27日には県産牛肉を使用した「芋煮」を提供します。

さまざまな秋の味覚を存分に味わってください。

16	月	まちのお菓子やさん・麺の日：うどん、しらすのかき揚げ、3色ごま和え、(中学のみ) 栗大福
17	火	ごはん、さんまの塩焼き、五目きんぴら、きのこ汁、白鷹のりんご
18	水	米粉コッペパン、ミートソース、ゆで野菜サラダ、コンソメスープ、スライスチーズ
19	木	ごはん、豚肉の卵とじ、野菜と小魚のごまびたし、呉汁
20	金	ごはん、大豆とごぼうのメンチカツ、かぶとキャベツの昆布漬、あさりのみそ汁、チーズ納豆
24	火	ごはん、さば昆布醤油干し、切り干し大根煮、すまし汁
25	水	食パン、野菜コロッケ、カミカミサラダ、パンブキンスープ、(中学のみ) キャラメルクリーム
26	木	おにぎりの日：つや姫塩おにぎり、肉団子、白鷹のおみづけ、豆腐のみそ汁、山形県産生乳ヨーグルト
27	金	県産牛肉給食：ごはん、野菜とわかめの豆腐よせ、ごまびたし、いも煮
30	月	ごはん、あじ磯辺フライ、炒めビーフン、なめこのみそ汁、(中学のみ) チーズ

※この他、毎日牛乳が1本付きます。

※材料の都合により、献立を変更する場合があります。

## 進路激励会を行いました

コロナ禍の影響により1カ月遅れた就職試験がいよいよ始まります。今年は3年次生44名中、就職希望者は26名、進学希望者は18名です。10月15日(木)には、校長先生、教頭先生、進路指導課長から激励がありました。生徒ひとりひとりが合格内定にむけて決意表明をしました。

**全員合格を祈念します！**



## 荒高掲示板

進路激励会の開催

緑の募金 植栽活動

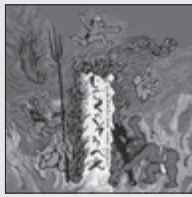
## 緑の募金 植栽を実施しました

10月6日(火)、白鷹町緑の募金緑化事業交付金の交付を受け、2年次生がビオラとパンジーの苗をプランターと校門前の花壇に植栽を行いました。



## 読書の秋 ～私が薦める1冊～

『じごくのそうべえ 上方落語 地獄八景より』  
田島征彦作（童心社）



この本は、私が読み聞かせて全学年に一度は必ず読んでいる絵本です。題名や表紙を見ると、怖い絵本かなと思われそうですが、終始笑いの絶えないとてもユーモラスな絵本です。地獄で出会った4人の登場人物が知恵を出し合い、困難を乗り越えて協力し解決していく行程がおもしろおかしく描かれています。関西弁で落語のようにテンポよく話すのは難しいですが、現代社会を生き抜くために必要なスキルが詰まった子どもにも大人にもお薦めの絵本です。  
(図書館協議会 遠藤奈津子)

《お知らせ》令和3年1月18日(月)～22日(金)の5日間、蔵書点検のため休館となります。  
なお、蔵書点検前の本の返却にもご協力ください。

## Library 図書館だより

◎開館時間：午前9時～午後7時

◎12月の休館日：10日(木)、24日(木)、  
29日(火)～1月3日(日)

※11月21日(土)は12時からの開館

第398回 おはなしの会

[日時] 12月5日(土) 午前10時～  
[場所] 白鷹町立図書館

## 《今月の新刊図書》

主な新購入図書	著者	主な新購入図書	著者
この気持ちもいつか忘れる	住野 よる	ライラックのワンピース(YA)	小川 雅子
三度目の恋	川上 弘美	おたまじゃくしのたまちゃん	深山さくら
家族のあしあと 続	椎名 誠	い〜れ〜て! (絵本)	中川ひろたか

## あなたの地域で「いきいき百歳体操」

始めてみませんか？

いきいき百歳体操はいろいろな方ができるゆっくりとした運動です。ゆっくりと行うことが筋肉への刺激になり、また急激な血圧の上昇を防ぐことができます。体操はDVDに合わせて椅子に腰かけて行います。先生役がいなくても効果的に運動することができます。また、同じ地区に住んでいる方々が顔を合わせるきっかけになり、仲間づくりやお互いの見守りにもなります。定期的に体力測定を行っており、すでに取り組んでいる方は、体力向上などの効果が出ています。



### 実際に取り組んでいる方の感想

- ・イスに座って無理なくでき、日常生活で使わない筋肉を使えることで体が軽くなる。
- ・家に一人しているとなかなか体を動かすことはしないがみんなと集まることでできている。
- ・週1回の体操に行くことで生活の中にリズムが出てよい。メリハリができた。

「いきいき百歳体操」を始めてみませんか？

- 次の要件を満たす場合 いきいき百歳体操のDVDを差し上げます。
- 場所：コミュニティセンターや分館など区内で歩いて行ける場所  
(3密を回避できる場所で行ってください)
  - 人数：複数で実施(5人程度から)
  - 回数：最低で週1回以上、3カ月以上実施すること
  - 道具：椅子、DVD再生機器(テレビ・プレーヤー)が必要



【申し込み・問い合わせ】 健康福祉課地域包括支援センター係 ☎ 86-0112



第2次白鷹町健康増進計画 **元気ニコニコしらたか21****GENKINIKONIKOSHIRATAKA 21**

【問い合わせ】健康福祉課健康推進係 ☎ 86-0210

11月は『虐待防止月間』です。

**体罰**がゆるされないものであることが**法定化**されました

児童相談所への児童虐待の相談件数は増加の一途をたどっており、子どもの命が失われる痛ましい事件が続いています。

こうしたことを踏まえ、2019年6月に成立した児童福祉法等の改正法において、体罰が許されないものであることが法定化され、2020年4月1日から施行されました。

**なぜ虐待が許されないの？**

体罰等で子どもの成長・発達に悪影響を与えることは科学的にも明らかとなっており、「しつけ」と称した暴力なども含め、体罰等が繰り返されると、心身にさまざまな悪影響が生じる可能性があることが報告されています。

**安心感や信頼感、温かな関係で心地よい親子関係を！**

子育てを担うことは、大変なことです。子どもに腹が立ったり、イライラすることも…日頃から子育ての具体的なポイントを参考に子どもと向き合い、周囲の力を借りながら子育てしていきましょう。

**子育ての具体的なポイント**

- ①子どもの気持ちや考えに耳を傾けましょう
- ②「言うことを聞かない」にもいろいろあります
- ③子どもの成長・発達によっても異なることがあります
- ④子どもの状況に応じて、身の回りの環境を整えてみましょう
- ⑤注意の方向を変えたり、子どものやる気に働きかけてみましょう
- ⑥肯定文でわかりやすく、時には一緒に、お手本に
- ⑦良いこと、できていることを具体的に褒めましょう

**保護者自身の工夫のポイント**

- ①否定的な感情が生じたときは、まずはそういう気持ちに気づき、認めることが大切です。
- ②自分の時間や心に余裕がないときは、深呼吸して気持ちを落ち着け、ゆっくり5秒数えたり、窓を開けて風にあたって気分転換しましょう。
- ③周囲の力を借りると解決することもあります。勇気をもってSOSを出すことで、まだ気付いていない支援やサービスに出会えたりします。

出典：厚生労働省

少しでも困ったことがあれば、身近な保育園やこども園、学校、町などへ相談しましょう。  
地域や社会のなかで子育てをみんなでサポートしていきましょう。

子育てや虐待に関する相談  
児童相談所全国共通ダイヤル

☎ 189

子ども家庭総合支援拠点（健康福祉課子育て支援係）

☎ 86-0212

子育て世代包括支援センター（健康福祉課健康推進係）

☎ 86-0210

さらに11月は『乳幼児突然死症候群対策強化月間』です。

睡眠中のあかちゃんの死亡を減らしましょう。

睡眠中にあかちゃんが死亡する乳幼児突然死症候群という病気があります。何の予兆や既往歴もないまま乳幼児が死に至る原因のわからない病気です。

**予防する3つのポイント**

- ①1歳になるまでは、寝かせるときは仰向けに寝かせましょう。
- ②できるだけ母乳で育てましょう。
- ③たばこをやめましょう。



# 夕暮れ時の交通事故防止

日没がさらに早まるこれからの時期は、夕暮れ時から夜間にかけて、特に高齢者が関係する交通事故の増加が心配されます。

## ●運転者の心構え

- 早めのヘッドライト点灯とこまめな切り替えによるハイビームの積極的活用
- 横断歩道では、歩行者を優先に安全横断をさせるなど、交通ルールの遵守

## ●歩行者の心構え

- 道路横断時は、手や旗でしっかり意思表示し、横断開始時と横断中の2度確認を徹底
- 夕暮れ時からの外出は、目立つ明るい色の衣服と夜光反射材の着用

## ●自転車を運転する際の心構え

- 早めのライト点灯および夜光反射材の活用
- 飲酒運転禁止、一時停止場所では必ず停止するなど、交通ルールの遵守

### 安全横断 5 則

- ①安全な場所を選ぶ
- ②道路の端で必ず立ち止まる
- ③右・左の安全を確かめる
- ④安全を確かめたら、まっすぐさっさと渡る
- ⑤横断中も右・左の車の動きに気を配る

町民課暮らし環境係 ☎ 85-6131 / 長井警察署 ☎ 84-0110 / 白鷹西駐在所 ☎ 85-2029 / 白鷹東駐在所 ☎ 85-2046

白鷹町総合型地域  
スポーツクラブ通信

RO\*KKUを楽しもう♪

Vol. 101

### ☆サークル活動☆

#### クラシックギター愛好会

クラシックギター愛好者(初心者)が互いにレッスンする自主運営のサークルです。ご一緒に活動しませんか。

- ・日時 毎週火曜日
- ・会場 白鷹町武道館
- ・午後3時30分～5時

#### ◎セルフ整体教室

年齢に関係なく自分でカラダを整える楽しさをお伝えします!

- 「今後の日程」
- 11月20日、27日



- ・会場 白鷹町武道館
- ・午前9時30分～10時30分

#### ◎座禅&ストレッチ教室

- 「今後の日程」
- 11月25日、12月9日

- ・会場 金鐘寺(荒砥)
- ・午後7時30分～8時30分

#### ◎はじめての

#### リラクゼーションヨガ

一つ一つゆっくり行うことでカラダをほぐし血行改善!

- 「今後の日程」
- 11月26日、12月10日

- ・会場 白鷹町武道館
- ・午後7時30分～8時30分



### ◎走りっかクラブ

毎週月、水曜日  
午後6時40分～  
※集合場所等については、事務局までお問合せください。



### ◎KOB A 式体幹☆

### バランストレーニング

- 「今後の日程」
- 11月18日、25日

- ・会場 白鷹町武道館
- ・午後7時～8時

### ◎ストレッチポール教室

- 「今後の日程」
- 11月19日、12月3日

- ・会場 白鷹町武道館
- ・午後7時30分～8時30分



☆入会募集・年会費が半額になります。

10月1日以降の入会は、年会費が半額(一般1,900円、子供1,400円、家族セット2,500円)になります。新しく加入された方は、初回無料で各教室に参加できます。(走りっかを除く) ※各教室参加の際は、マスク着用にご協力ください。

お問い合わせ・申込は事務局へ

白鷹町総合型地域スポーツクラブ  
ゆめスポしらたか  
「RO\*KKU」  
(事務局：白鷹町武道館内)  
tel.87-8988  
E-mail rokku@sgic.jp  
ホームページ  
「ゆめスポしらたか」で検索。または、



## [ 中央公民館展示案内 ]

1階町民ラウンジで  
展示しています。

### 《書道コーナー》

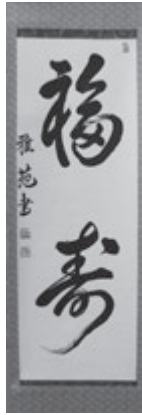
■ 10月1日～11月30日まで

高梨 翠舟さん(十王)  
本木 雅苑さん(高玉)  
佐藤 朝華さん(荒砥)

■ 12月1日～1月31日まで

伊藤 華雪さん(荒砥)  
樋口 清華さん(鮎貝)  
橋本 春華さん(十王)

書・本木  
雅苑



### 【中央公民館内施設一部使用休止のお知らせ】

11月21日(土)午前8時30分～12時までの間、停電作業のため町民ラウンジ、トイレ、図書館の使用を休止させていただきます。

12月

デマンドタクシー  
運行・予約受付カレンダー



日	月	火	水	木	金	土
		①	②	③	④	5
⑥	⑦	⑧	⑨	⑩	⑪	12
⑬	⑭	⑮	⑯	⑰	⑱	19
⑳	㉑	㉒	㉓	㉔	㉕	26
㉗	㉘	29	30	31		

●運行日 毎週月曜～金曜日

●予約受付日 日曜～金曜日(丸印の日)

※利用する際は、前日までご予約ください。ただし、当日午後1時以降の便を利用する場合は、当日午前9～11時まで予約すれば利用可能です。

●受付時間 午前9時～午後5時

※通常のタクシーとは異なり、乗り合いタクシーのため出発時間や到着時間に幅が生じます。時間に余裕もってご利用ください。

デマンドタクシー予約センター ☎ 85-0365

## 10月の「町長交際費」と「町長の主な動静」

問 総務課総務係 ☎ 85-6120

### ●町長交際費

支出日	区分	支出額	内 容
10月19日	香典	10,000円	元町議弔慰金
10月26日	献花	20,000円	元町議弔意生花
	計	30,000円	

### ●主な動静

月 日	行 事 名
10月1日	町長訓示 教育委員辞令交付式
10月3日	消防緊急車両安全祈願祭
10月4日	白鷹町民パークゴルフ地域交流大会
10月13日	山形県町村会総会 山形県知事との意見交換会
10月19日	しらたか仙台会交流事業 定例課長会
10月20日	商工会建木部会要望 日本郵便包括連携協定締結式
10月21日	西置賜行政組合管理者会 西置賜行政組合定例会 山形県市町村法令外寄付金負担金等合理化委員会
10月22日	山形県国有林野等所在市町村長有志協議会

月 日	行 事 名
10月23日	やまがた美しい森林づくり推進大会 (第67回山形県林材業年次大会)運営委員会
10月25日	山形県スポーツ・レクリエーション祭 パークゴルフ山形県大会
10月26日	町長訓示 県・市町村行政懇談会(WEB会議)
10月27日	県議会建設常任委員会複合施設視察 令和2年度第2回白鷹町振興審議会
10月28日	白鷹町総合教育会議 みなと森と水サミット(WEB会議)
10月29日	農業委員会意見書提出 第50回白鷹町芸術祭開会式
10月30日	令和2年度木材利用優良施設コンクール表彰式 (東京都)
10月31日	長井高等学校創立100周年記念式典

情報アラカルト  
Information

インフォメーション

催し

令和2年度西置賜農業  
フォーラムの開催について

いつ 11月27日(金)  
午後1時30分～3時30分

どこで はぎ苑新館(長井市)

内容 西置賜農業表彰式/  
▼受賞者事例発表/パネルディ  
スカッション(育て担い手!西  
置賜農業の未来を語る!)/農  
畜産物・加工品等のPR

申し込み方法 11月19日(木)  
までにFAXまたは電話でお申  
し込みください。

※先着順になります。

【申し込み・問い合わせ】

置賜総合支庁産業経済部西置賜  
農業技術普及課  
☎0238-88-8212

募集

県営住宅  
入居者を募集します

《白鷹アパート》

所在地 白鷹町大字荒砥乙1  
482-11

住宅区分および募集戸数

・一般用 2戸

住宅形式 6+6+4.5+DK

家賃 所得額等により月額1  
万2600円～2万4800円

敷金 家賃の3カ月分

申込資格 入居世帯の収入が  
公営住宅法で規定する基準以下  
で、県営住宅に同居する親族を  
有する住宅困窮者であること

入居時期 2月上旬

募集期間 12月7日(月)～11  
日(金) 午前10時～午後5時

受付場所 置賜総合支庁西庁  
舎1階 総合案内窓口

【問い合わせ】

県営住宅指定管理者(株)西王不動

産置賜事務所

☎0238-24-2332

町営住宅

入居者を募集します

住宅に困っている方向けに整  
備した住宅の入居者を募集します。

▼神明アパート

所在地 白鷹町大字鮎貝24  
68-10

募集戸数 2戸

住宅形式 8+6+4.5畳+台  
所+浴室、6+6+4.5畳+台所  
+浴室

家賃 所得額等により月額1  
万6600円～3万5700円

宝前町住宅

所在地 白鷹町大字十王55  
02-14

募集戸数 1戸

住宅形式 8+6+6畳+台  
所+浴室

家賃 所得額等により月額1  
万5800円～3万1000円

《共通事項》

入居資格 全てを満たすこと

①住宅困窮者であること

②入居世帯の収入が公営住宅法  
の基準以下であること

③原則として同居する親族がい  
ること

④暴力団関係者ではないこと

募集期間

11月16日(月)～  
27日(金) 午後5時まで

※土日祝日を除く

入居者の決定 12月中旬

入居可能時期 12月下旬

敷金 家賃の3カ月分

【申し込み書類等・問い合わせ】  
建設水道課管理係  
☎85-6140

置賜広域行政事務組合  
競争入札参加登録申請の受付

令和3・4年度に行う①建設  
工事、②測量・建設コンサルタ  
ント業務等の定期登録申請、お  
よび令和3年度に行う③物品納  
入・役務提供の追加登録申請を  
受け付けます。

受付期間

①、② 令和3年2月1日  
(月)～2月19日(金)

③ 令和3年1月15日(金)  
～年2月5日(金)

※郵送の場合当日消印有効

※上記期間のうち、土・日・祝  
日除く。

《申請先》

〒992-0012

〒992-0012

〒992-0012

看護師・准看護師・看護補助者・事務員 募集

広告

小児科・内科・精神科  
児童精神科・老年精神科  
神経内科・リハビリテーション科

医療法人 杏山会



吉川記念病院

お問い合わせ：吉川記念病院 人事担当までお電話ください

- 吉川記念病院では、看護師さん、准看護師さん、看護補助者さん、事務員さんを募集しています。看護補助者、事務員さんは、未経験者、資格の無い方でも大歓迎です。
- 准看護師の資格をお持ちの方で看護師を目指している方や看護学校及び准看護師学校へ入学希望の方、当病院の修学資金制度を利用してみませんか



☎0238-87-8000



米沢市金池3丁目1番55号  
置賜広域行政事務組合 事務局  
施設課施設係

☎0238-26-7488

※申請に必要な書類等、詳細は  
本組合ホームページ (<https://www.okikou.or.jp/>) をご覧  
ください。

【問い合わせ】

置賜広域行政事務組合事務局施  
設課

☎0238-26-7488

いづこの家  
職員(正規)の募集

●募集内容 支援員 1人

●業務内容

▼障がいのある利用者さんの就  
労支援、生活介護

▼月々金曜日の日勤(月1回程  
度、稼働日につき土曜日の勤務  
あり)

●応募資格

▼障がい福祉に理解のある方  
▼昭和58年4月2日以降に生ま  
れた方

▼令和3年3月までに高校卒業  
または見込みの方

▼有資格者(介護福祉士歓迎)

●試験日 12月20日(日)

●試験内容 作文、面接  
●申し込み期間 11月16日(月)  
〜12月12日(土)

【申し込み・問い合わせ】

☎85-5660

おしらせ

山形県町村会事務局員  
職員採用試験について

●職種 一般事務(大学卒程度)

●いつ 12月13日(日)

●どこで 山形県自治会館

(山形市松波4-1-15)

●採用予定人数 1名

●受験資格 昭和61年4月2日

以降に生まれた方で、学校教育  
法による大学(4年制)を卒業

した方(令和3年3月31日まで  
に卒業見込みの方)、普通自動

車運転免許を有する方(採用後  
直ちに同免許を取得できる方)

●申し込み期限 11月25日(水)

※試験日当日は、マスク着用で  
お願いします。

【問い合わせ】

山形県町村会事務局

☎023-631-5155

2021年版カレンダー  
「しらかの四季」販売中

2021年版カレンダー「し  
らかの四季」が好評販売中です。  
今年は壁掛けカレンダーに加  
えて、卓上カレンダーも製作し  
ました。壁掛けタイプは7点、  
卓上タイプは13点の写真が彩り  
ます。どれも白鷹らしい四季折  
々の風景が広がっています。ぜ  
ひお買い求めください。

●価格

壁掛けタイプ 1000円(税込)  
卓上タイプ 800円(税込)

●取扱店舗 白鷹町観光協会、  
道の駅白鷹ヤナ公園あゆ茶屋、  
清水屋酒店、パレス松風、どり  
いむ農園

【問い合わせ】

(一社) 白鷹町観光協会  
☎86-0086



卓上タイプのカレンダー

給油中は離れないで！  
油流出事故にご注意ください

冬は暖房機器を使う機会が増  
えます。一般家庭や事業所にお  
いて、ホームタンクや配管から  
灯油などの油類が漏れ出し、河  
川などに流れ出す事故が毎年発  
生しています。その原因の多く  
が給油中に離れるなど、人為  
的ミスによるものです。

○原因者が費用負担

事故を起こすと、水や土壌の  
環境汚染をもたらすだけでなく、  
油の撤去に費用がかかります  
(オイルフェンス設置、吸着マ  
ットによる吸い取り、汚染され  
た土の処分など)。

これらの費用は、事故を起こ  
した原因者が責任を持って負担  
しなければなりません。

○油流出事故を防ぐための心掛け

①その場を離れない(給油時は  
その場を離れず、終わったら  
しっかりと元栓を閉める)

②配管場所には目印を(除雪に  
よる配管の破損を防ぐため)

③タンクや配管への落雪に注意

④定期点検を行う(配管等に腐  
食や亀裂がないか、ホームタ  
ンクが倒れる恐れはないか)

**新そば祭り**  
11月23日(月) 午前11時～午後2時  
パレス松風 コンベンションホール

【別売】  
もつ煮込 400円  
かきあげ 150円  
玉こんに 100円

好評発売中!  
前売券 600円  
当日券 700円

**組契約・忘新年会**  
ご予約承り中!  
ウイルス感染症対策を行い  
皆様をお待ちしております。

新型コロナウイルス  
対策店舗・施設  
No.00010765

鹿野湯温泉  
**パレス松風**  
0236-85-1001  
白鷹町十王5687-8

広告

⑤防油堤の設置(万一に備える)  
※油流出が起きてしまった場合は、すぐに白鷹町民課または消防白鷹分署(☎85-5242)へ連絡してください。

【問い合わせ】

町民課くらし環境係

☎85-6131

不登校・ひきこもりに関する  
出張相談会の開催について

いつ 12月10日(木)

午後2時～5時

●どこで 白鷹町健康福祉センター

※原則、予約制になります。

【問い合わせ】

特定非営利活動法人から・ころセンター

☎0238-21-6436

マザーズおしごと相談会  
in長井の開催について

いつ 1月22日(金)

●どこで 長井市置賜生涯学習プラザ

●内容 セミナー「就職活動の基本とポイント」／個別相談会  
※セミナーへの参加のみ、事前

申し込みが必要です。

※セミナーの定員は6名です。

●対象 就職をお考えの子育て中の女性

【申し込み・問い合わせ】

マザーズジョブサポート山形

☎023-665-5915

人権なんでも相談所  
を開設します

第72回人権週間(12月4日～

10日)に合わせ、いじめや虐待、

差別など、さまざまな問題につ

いて、人権相談委員が皆さんか

らの相談に応じます。

相談は無料で秘密は固く守ら

れますので、お気軽にご相談く

ださい。

いつ 12月7日(月)

午前9時～11時30分

●どこで 健康福祉センター  
1階いきいきルーム

【問い合わせ】  
町民課くらし環境係

☎85-6131

やまがた他孫(たまご)  
育て講座の開催について

いつ 12月2日(水)

午前9時30分～12時30分

●どこで 置賜総合文化センター  
203研修室(米沢市)

●内容

①「子どもたちの笑顔と出会え

る！はじめよう、子育て支援」

講師：山王堂恵偉子氏(東北文

教大学元准教授)

②「子どもの成長・発達に合わ

せた安全な関わり方、応急手当

について」講師：相田圭子氏

(助産師)

●対象 シニア世代の方(おお

むね55歳以上)

●定員 30名程度(要申込)

●参加費 無料

【問い合わせ】

やまがた育児サークルランド

☎023-687-1720

やまがた縁結びたい結婚塾  
「ゲームde愛」の開催

いつ 11月29日(日)

午後1時30分～4時45分

●どこで あこや会館(山形市)

●対象 20歳以上の独身男女

(男女各15組)

●内容 セミナー、ボードゲー

ム交流会、フリートーク、個別  
相談会

荒砥駅展示室企画展

深山焼～干支・アマビエ展～

今年も深山焼展を開催いたします。人気の干支シリーズの展示と来年の干支「丑」の新作も展示・即売いたします。

また疫病退散として知られている「アマビエ」も展示。個性豊かに表現されたアマビエをぜひご覧ください。

【時間】午前10時～午後4時

【期間】12月1日(火)～12月27日(日)

【問い合わせ】

(一社)白鷹町観光協会 ☎86-0086

●費用 1人500円

●申し込み 11月24日(火)ま

で、やまがた出会いサポートセ

ンターまで

【問い合わせ】

やまがた出会いサポートセンター

☎023-615-8755

山形県求職総合支援センター  
「出張相談会」の開催

●日程 11月25日(水) 1月27

日(水)、3月24日(水)

●時間 午後1時～4時

●どこで 置賜総合支庁西置賜  
地域振興局

●相談内容 求職者の生活、住

まい、就職活動などの悩み

●相談方法 面談による相談

※予約はいりません。当日、会

場にお越しください。

※新型コロナウイルス感染症予

防のため、来場の際はマスク着

用をお願いします。

※体調がすぐれない方のご来場

はお控えいただき、電話にてご

相談ください。

●相談料 無料

【問い合わせ】

山形県求職総合センター

☎0800-800-7867  
(フリーダイヤル)



# 11月12日(木)～25日(水)は 「女性に対する暴力をなくす運動」実施期間です



夫・パートナーからの暴力(DV)、性犯罪、売買春、セクシュアル・ハラスメント、ストーカー行為など女性に対する暴力は、犯罪となる行為を含む重大な人権侵害です。  
相談者の秘密は守られますので、ひとりで悩まずにまずはお電話ください。



【問い合わせ】  
企画政策課企画調整係  
☎ 85-6123

	相談機関・窓口	電話番号	相談日時
DV相談	山形県配偶者暴力相談支援センター	023-627-1196	月～金 8:30～17:15 (祝日、年末年始除く)
	DV相談ナビ (内閣府男女共同参画局)	#8008 または 0570-0-55210	毎日 24 時間
警察安全相談	山形県警察本部	#9110 または 023-642-9110	毎日 24 時間
女性等の悩み相談	山形県男女共同参画センターチェリア	023-629-8007	火～金 9:00～17:00 土・日・祝日 13:00～17:00 (第3日曜日、年末年始除く)
DV等の相談	白鷹町健康福祉課 (健康推進係)	0238-86-0210	月～金 8:30～17:15 (祝日、年末年始除く)

## 11月開催「のどかカフェ」

- 会場 ちょぼらの家(荒砥甲 373-8)
  - 参加料 無料
  - 開催日 11月25日(水)  
午後2時～3時30分
- ※申込不要。直接会場にお越しください。

【問い合わせ】  
健康福祉課地域包括支援センター係 ☎ 86-0112

- 対象 どなたでも(申込不要)
- 利用料 1回200円  
(11/20、12/1、12/8、12/25は300円、12/22は500円)  
「なないろ食堂」
- 日程: 11月21日(土)、12月19日(土)
- 場所: つどいの場「にじ」
- 時間: 午前11時30分～午後1時30分
- 対象者: どなたでも(申込不要)
- 料金: 子ども200円、大人300円

## 「つどいの場 にじ」(鮎貝 3235 番地) (支えあう地域づくりなないろの会)のご案内

- 「いきいき百歳体操と茶話会」
- 日程 11月27日(金)、12月4日(金)、12月11日(金)、12月18日(金)
- 「いきいき百歳体操と会食会(おにぎり)」
- 日程 11月20日(金)、12月25日(金)
- 「趣味活動・茶話会」
- 日程 11月17日(火・新型コロナウイルス感染症とインフルエンザの予防の話)、11月24日(火・冬の寄せ植え※花代は実費)、12月8日(火・あずま袋をつくろう※手拭いを1枚持参)、12月15日(火・町の芸術祭のDVD鑑賞)、12月22日(火・クリスマスお楽しみ会)

### 【特別企画】「音楽療法」

- 日程 12月1日(火)
- 《時間・対象・利用料》
- 時間 午前10時～12時まで

## 「つどいの場 なないろ」(荒砥乙 327 番地の3) (支えあう地域づくりなないろの会)のご案内

- 「いきいき百歳体操と茶話会」
- 日程 11月26日(木)、11月30日(月)、12月3日(木)、12月10日(木)、12月17日(木)
- 「趣味活動・軽運動と茶話会」
- 日程 11月19日(木・冬の寄せ植え※花代は実費)、12月14日(月・軽体操)、12月21日(月・クリスマスお楽しみ会)
- 【特別企画】「音楽療法」
- 日程 12月7日(月)
- 《時間・対象・利用料》
- 時間 午前10時～12時まで
- 対象 どなたでも(申込不要)
- 利用料 1回200円(12/7は300円、12/21は500円)

### 【問い合わせ・事務局】

支えあう地域づくりなないろの会  
☎ 080-1815-3289

## ●母子健康手帳の交付

お母さんとお子さんの健康を守るために、妊婦さん全員に交付しています。随時交付しますが、保健師が留守の場合がありますので、事前に電話などでご連絡ください。

※妊娠届出書に個人番号（マイナンバー）の記入と本人確認が必要になります。届出時は、下記の①、②いずれかをお持ちください。

- ①個人番号カード
- ②個人番号通知カードと妊婦本人の確認ができるもの（運転免許証、パスポートなど）

場 所：健康福祉センター

問い合わせ：子育て世代包括支援センター  
（健康福祉課健康推進係内）☎86-0210

## ●乳幼児健診

期日	健診	対象児
2日 (水)	3カ月児	令和2年7月15日～8月生まれ
	9カ月児	令和2年1月15日～ 2月生まれ
9日 (水)	2歳児 歯科	平成29年11月～ 平成30年3月生まれ
24日 (木)	3歳児	平成29年2月16日～ 5月生まれ

会 場：健康福祉センター

持ち物：母子健康手帳、バスタオル、問診票、交換用オムツ、その他お子さんに必要なもの

問い合わせ：子育て世代包括支援センター  
（健康福祉課健康推進係内）☎86-0210

## ●マタニティママ&パパサロン（要予約）

妊娠中のママとパパで集まり、出産、子育てについてお話ししたり、学んだりするサロンです。

期日	時間	対象
17日 (木)	午後1時30分～3時 (受付：午後1時20分)	妊婦さんとそのご家族

会 場：白鷹町健康福祉センター

申し込み：12月15日（火）まで

問い合わせ：子育て世代包括支援センター  
（健康福祉課健康推進係内）☎86-0210

## ●すくすく発達相談会（要予約）

子どもの発達発育に詳しい専門家（臨床心理士）による、ことばや発達などの個別相談会を開催します。

期日	時間	対象
24日 (木)	午前9時～12時 (一人1時間程度)	幼児から小学生程度の 児童とその保護者

会 場：健康福祉センター

問い合わせ：子育て世代包括支援センター  
（健康福祉課健康推進係内）☎86-0210

## ●離乳食サロン（要予約）

ママたちで交流しながら、離乳食を学ぶサロンです。

期日	時間	対象
15日 (火)	1回目：午前9時30分～ 2回目：午前10時30分～	離乳食を学びたい方

会 場：子育て支援センターにこぼーと

定 員：各回4名まで

申し込み：12月8日（火）

子育て支援センターにこぼーとまで

持ち物：母子健康手帳、筆記用具

保 育：希望される方はお申込みください。

問い合わせ：子育て世代包括支援センター

（健康福祉課健康推進係）☎86-0210

子育て支援センターにこぼーと

☎87-0083

## ●子育て支援センター「にこぼーと」あそび広場

利用時間：午前9時30分～午後3時30分

休館日：毎週土曜日

[12月の予定]

期日	時間	イベント
1日(火)	午前9時45分～11時	赤ちゃん広場身体測定
3日(木)	午前9時45分～11時	すこやか広場身体測定
15日(火)	午前9時30分～11時	離乳食サロン
25日(金)	午前10時～	クリスマスお楽しみ会 (町内にお住まいの方限定)

※12月31日（木）～1月3日（日）の期間は年末年始のため休館となります。

問い合わせ：子育て支援センター「にこぼーと」

☎87-0083



つづやき  
ひがしね保育園

### 「遠足晴れるといいな」

ぶどう組のクラス遠足当日の朝。急に雨が降ってきて、保育士が心配そうに外を眺めていると…

**A君「先生、今日は晴れるよ!」**

**保育士「えっ!今、雨が降ってきたから心配してたの。本当に晴れる?遠足に行ける?」**

**A君「うん、大丈夫だよ!だって『晴れ』って新聞に書いてあるもん。遠足行けるよ!」**

とA君は、家から持ってきた新聞の天気欄の切り抜きを見せてくれました。

**保育士「本当に晴れマークがついている!遠足に行けるね!」**

A君はいちご組の秋の遠足の計画を立てた時の経験から天気調べに興味を持ち、毎朝、新聞で天気予報を見るようになりました。A君の言う通り、出発する頃には雨も上がり、その日の天気はもちろん『最高の秋晴れ』でした。



## ●同日検診について（今年度最後になります）

特定健診またはがん検診を受けられなかった方を対象とした追加検診を次のとおり実施します。今年度、受ける機会を逃した方は、この機会にぜひ受診してください。また、問診票を紛失された方は、健康推進係（☎86-0210）までご連絡ください。

<検診を受けるにあたり>

①受付時間：午前7時30分～9時40分

※状況により入場制限を行う場合があります。

②午後の検診日を設けます。（※1）

受付時間：午後1時～1時20分

対象者：40歳未満の方、胃がん検診、腹部超音波検査（オプション）を受けない方は、午後の受診にご協力ください。

## 《追加検診の日程》

期日	対象地区	受付時間	場所
12月4日（金）	今年度健康診断を受けていない方	午前7時30分～9時40分	健康福祉センター
12月5日（土）		午後1時～1時20分（※1）	
		午前7時30分～9時40分	

<注意>

- ①健康保険証を持参してください。
- ②肝炎ウイルス検診は、40歳以上で今まで受けたことのない方が対象です。肝炎ウイルス検診受診券（無料券）をお持ちの方は、保険証と一緒に持参してください。
- ③国民健康保険以外の方で、特定健診を希望される方は、受診券と保険証を持参してください。

【問い合わせ】健康福祉課健康推進係 ☎86-0210

## ●運動で自分磨きプログラム

期日	対象地区
昼下がりの美姿勢ヨガ	12月7日（月）、21日（月） （午後2時30分～3時30分）
金曜日の筋活レッスン	12月11日（金）、18日（金） （午後2時30分～3時30分）
週末の体幹リセット	12月11日（金） （午後7時30分～8時30分）
おやすみ前のゆったりセルフケア	12月22日（火） （午後7時30分～8時30分）

会場：健康福祉センター すこやかホール

参加費：無料

定員：各回20名。事前の申し込みが必要です。

【問い合わせ】健康福祉課健康推進係 ☎86-0210

## ●乳がん・子宮頸がん検診

期日	対象地区	場所
11月17日（火）	八幡1・2、新町、菖蒲1・2	南陽検診センター
12月3日（木）	下山、佐野原、大瀬、上町、出来町1	
12月14日（月）	出来町2、仲町2	
12月17日（木）	貝生1～3、東部4	
12月23日（水）	横町1・2、仲町1	

受付時間：午後1時～1時30分

## ●愛のかたち献血にご協力ください

期日	対象地区	場所
11月20日（金）	午前9時30分～11時30分 午後1時～4時	健康福祉センター

## 12月の窓口延長・相談日・開催日

### ●窓口業務時間延長（午後7時まで）

毎週月曜日（祝日の場合は翌開庁日）

### ●弁護士相談

日時：2日（水）午後2時10分～4時10分

場所：老人福祉センター「八乙女荘」

※相談日の前々日午後5時までにご予約ください。

問い合わせ：白鷹町社会福祉協議会 ☎86-0150

### ●婚活応援室

日時：毎週火曜日 午後1時30分～8時

会場：「K's space」（山口・喜多楼となり）

問い合わせ：健康福祉課子育て支援係 ☎86-0212

### ●農業委員会

総会開催日：25日（金）午後3時～

受付締切日：10日（木）

問い合わせ：農業委員会農地調整係 ☎85-6128

### ●山形県救急電話相談

小児救急（15歳未満）：

プッシュ回線・携帯電話#8000、ダイヤル回線・IP電話・PHS 023-633-0299

大人の救急（15歳以上）：

プッシュ回線・携帯電話#8500、ダイヤル回線・IP電話・PHS 023-633-0799

日時：毎日午後7時～翌朝8時

●あゆーむクリスマス・コンサート  
山形交響楽団

金管アンサンブル

《ハスポー ト適用事業》



- ▼いつ 令和2年12月20日  
(日)午後3時開演(午後2時30分開場)
- ▼どこで ホール
- ▼入場料 ※全席自由  
一般 2500円  
高校生以下 1500円  
(当日500円増し)
- ▼チケット あゆーむ、中央公民館ほか
- ▼定員 200人

《展覧会》

いつ 11月21日(土)

午前9時〜午後7時

休館日 月曜日(月曜が祝日の場合はその翌日)

どこで ギャラリー

観覧料 一般個人500円、

大学生・高校生200円、

中学生以下無料

《コンサート》

フラメンコギターと

ギタールパの調べ

《ハスポー ト適用事業》

いつ 12月13日(日)

午後2時開演

演奏

・吉川二郎(ギター、ギタールパ)

・野口久子(ギター共演)

入場料 2000円

※このチケットで当日展覧

会観覧可

▼チケット あゆーむ、中央公民館ほか

《ワークショップ》

木片でつくるモザイク画

4回

いつ 11月21日(土)

①午前10時〜正午

②午後2時〜午後4時  
12月12日(土)

③午前10時〜正午

④午後2時〜午後4時

どこで 文化伝承室

▼講師 星野 尚

▼定員 各回15人

▼参加料 1500円

▼対象 ども園・保育園年長以上  
(小学生以下保護者同伴)

①〜④からお好きな回を選んであゆーむまでお申し込みください。メ切は各日1週間前です。



▲制作例

●うたごえ喫茶ミニ

いつ 11月29日(日)

午後2時〜午後2時50分  
(午後1時30分受付・開場)

どこで ホール

▼スタッフ 月のカケラさん、

荒川一美さん、飯澤道子さん、

五十嵐啓子さん、志鎌

典子さん、長谷川悟さんほか

※スタッフは予告無く変更になる場合があります。

▼会費 無料

白鷹町文化交流センターあゆーむ AYU:M

[TEL] 85-9071 [FAX] 85-9072

[E-mail] shirataka@ayu-m.jp

[URL] http://www.ayu-m.jp/

開館時間

午前9時〜午後7時 ※夜間のご予約がある場合は午後10時まで(ギャラリーを除く)。

令和2年12月までの休館日

11/16(月)・24(火)・30(月)

12/7(月)・14(月)・21(月)・28(月)〜R3.1/4(月)



▼定員 40人(定員になり次第締切り)

▼対象 町内にお住まいの方限定

▼申込 必要。あゆーむまでお申し込みください。

▼持ち物 マスク

コロナ禍でお休みしていた「うたごえ喫茶あゆーむ」の規模を縮小して行います。NHK朝ドラ「エール」でおなじみ古閑裕而の曲等をとりあげます。

※コロナ対策の観点から、当日飛び入り参加はできません。※あゆーむから電話でのご案内は致しません。ご希望のかたは、お電話でお申込ください。



●ご結婚おめでとう

丸川 和輝 横田尻  
鈴木 美佳 横田尻  
高石 真行 山口  
佐藤 美咲 高玉

●こんにちは赤ちゃん

菊地 詠 (優也 美佳) 畔藤  
高橋 瀬奈 (功 未来) 十王  
佐久間華撫 (達也 京子) 荒砥乙  
紺野竜之介 (佑樹 さくら) 荒砥甲  
佐藤 暖 (廉 雅) 十王

●おくやみ

齋藤 茂男 (87) 十王 高橋 定夫 (95) 荒砥甲  
小川 正次 (88) 荒砥乙 漆山 明 (83) 山口  
伊藤 輝 (78) 滝野 小口 敏子 (85) 高岡  
山川 久一 (78) 中山 黒澤 きよ (86) 荒砥乙  
金田 一雄 (86) 高玉 佐藤 よし (95) 中山  
渋谷 哲郎 (89) 十王 大滝 賢 (74) 高岡  
片倉 キミ (77) 山口 黒澤おふつ (92) 鮎貝  
今野 こよ (82) 針生 小林 真理 (61) 横田尻  
加藤りつ子 (83) 菖蒲

●まちの人口

(令和2年10月31日現在／( )は前月比)

- ・人口 13,296人 (±0)
  - 男性 6,559人 (▲1)
  - 女性 6,737人 (+1)
- ・世帯数 4,740戸 (+5)

— 表紙の写真 —



荒砥小学校の運動会の様子を撮影したものの。団体競技で行った綱引きでは、仲間と呼吸を合わせながら、かけ声とともに力いっぱい綱を引きました。

6年生にとっては最後の運動会。例年通りの開催とはいきませんでした。いつも以上に工夫を凝らして築き上げたこの運動会は特別な思い出となりました。

Editorial Note

編集後記

▼新型コロナウイルス感染症の影響により、町内各小学校と中学校では、運動会が平日の開催となりました。例年とは違う運動会になると聞き、どのような運動会になるのか気になり、すべての学校の運動会にお邪魔させていただきました。特に印象的だったのが、応援披露でした。例年、運動会の見せ場となる応援合戦ですが、今年は声を出さない応援ということで、曲に合わせて、自分たちで考えた振り付けでダンスを披露。さまざまな工夫を凝らして、運動会を精一杯盛り上げようとする子どもたちの姿に感動しました。

▼書店に行くと、入り口の前には来年のカレンダーやスケジュール帳がズラリと並んでおり、今年も残すところあとわずかなんだと感じました。白鷹町観光協会では、白鷹の四季折々の風景が載った2021年カレンダー「しらたかの四季」が絶賛発売中です！ぜひ、お買い求めください。(いわさわ)

# Ambitious!

夢に向かって、熱くなれ。

『努力は惜しまない。

ハードル  
どんな高い壁も飛び越えたいから。』



「数々の結果を残してきた偉大な先輩方に近づけるよう一杯頑張ります。」そう語ってくれたのが、今回紹介する白鷹中学校2年生で陸上部の部長を務める菅原紗希さんです。菅原さんは、小学校6年生の時に友人に誘われたことがきっかけで陸上の世界に飛び込みました。元々は長距離走を得意としており、ハードル競技に移ったのが昨年の8月ごろでしたが、今年の新人大会において、置賜地区で2位、県大会で8位とすぐさま才能を開花させました。「ハードル

競技は歴代の先輩たちが輝かしい記録を残しており、私も先輩方に近づきたいと思っています。フォームの改善など課題もたくさんあり、顧問の先生やコーチの方々からいただいたアドバイスを、練習のなかでしっかりと意識すること心がけ、タイムを縮められるように一生懸命取り組んでいます。」と語る菅原さん。顧問の竹田光子先生は、「紗希さんはとにかく練習を大事にする選手です。狙いをしっかりと理解して練習に取り組んでいます。また、ケガをすることもなく、ケアをしっかりとしているんだと思います。今の姿勢で取り組めば、まだまだ成長します。結果を残した先輩方もみんなそうでした。」と菅原さんの練習に対する姿勢を高く評価しています。最後に、今後の目標を尋ねると「来年の県大会で優勝することです。そのために、冬場の練習をしっかりと取り組み、本番までベストなコンディションを持っていけるように頑張ります。」と語ってくれました。

楽しく・厳しく！  
みんなで頑張っています！

## 所属チームの紹介

白鷹中学校 陸上部

- 活動日 週5日
- 場所 白鷹中学校グラウンド
- 部員数 32名
- 顧問 竹田 光子  
我妻 早苗



## Profile

白鷹中学校陸上部 2年  
すかわら さき  
菅原 紗希さん（畔藤）

趣味は読書。心に残った本は「学年ビリーのギャルが1年で偏差値を40上げて慶応大学に現役合格した話」。

※「Ambitious」とは、『大志を抱け（大きな望みを持って）』という意味です。