

SHIRATAKA PUBLIC RELATIONS

広報しらたか

2

Feb.2021
No.1264

冬、
ワクワクするね。



発熱などの症状があり 医療機関を受診する場合のお願い

受診する前に、**必ず電話でご相談**ください！

できるだけ、**平日の日中のご相談**にご協力ください！

●かかりつけ医*がいる

※定期的に通院している
※体調が悪い時に受診する医療機関

●かかりつけ医がいない

●かかりつけ医が休診の場合

診療時間内に電話相談ください

症状や最近の行動などを伝え、
受診についての相談

かかりつけ医
を受診

対応可能な医療機関
へご紹介

山形県受診相談センター (☎ 0120-88-0006)

フリーダイヤル 24 時間（無料）
土・日・祝日含む

対応可能な医療機関をご紹介します

【受診相談に関するお願い】

- ▶ 受診の相談はなるべく平日の日中をお願いします。
夜間や休日などの時間外の相談は山形県受診相談センター（☎ 0120-88-0006）までお願いします。

【受診の時のお願い】

- ▶ 定期受診以外で医療機関にかかる時には、必ず事前に電話して医療機関の指示に従ってください。

【家族にうつさないために】

- ▶ 症状があり、自宅で療養する場合は、家族との接触を少なくし、部屋の換気や消毒をこまめに行いましょう。

【一般相談について】（発熱などの症状がない場合、感染していないか心配、予防方法を確認したいなど）
山形県の一般相談ダイヤル ☎ 0120-56-7383（フリーダイヤル・午前8時30分～午後6時・土日祝含む）

【町の相談窓口・検査費用助成などについて】

白鷹町健康福祉課健康推進係 ☎ 86-0210（午前8時30分 午後5時15分 平日のみ）
※検査費用助成についての詳細は広報しらか 11月号21頁をご覧ください。

新型コロナウイルスワクチン接種について、国の説明を受け、実施に向けた検討・準備を進めています。
詳細が決まり次第お知らせします。

新型コロナウイルス感染症から 身を守るためにできること

ウイルスは粘膜（鼻、口、目など）について体の中に入ります。また、ウイルスは飛沫（しぶき）に乗って移動するので、飛沫を出さないこと、手に付着したウイルスは洗い流すこと、空中に浮いている飛沫は換気をすることが重要なポイントになります。

1 正しくマスクを着用する

鼻からあごまでしっかり覆いましょう。マスクを外すときは、マスクの表面は触らず、ゴムひもを持って外しましょう。

※2歳未満のおさんは窒息のリスクが高まるため、マスク着用は避けましょう。

2 こまめに手洗いを行う

流水でさつとよごれを洗い流した後、泡立たた石けんで汚れが残りやすい指先（爪）、指の間、手のしわ、手首などしっかり洗いましょう。（手洗いができない時は、アルコール消毒を活用しましょう。）

3 適切な換気を行う

人がいない部屋の窓を開け、廊下を経由して、少し暖まった状態の新鮮な空気を人のいる部屋に取り入れること（二段階換気）も室温変化を抑えながらの冬場の換気に有効的です。

4 身体的な距離の確保と3つの密を避ける

会食や飲食をする場合は、「普段一緒にいる人と」、「少人数・短時間で」行うことを基本とします。話をする際は、マスクを着用します。

5 免疫力を高めよう

免疫力を高めるために、1日3回バランスの良い食事をとり、しっかり睡眠をとること、またストレッチや体操などを行いながら、適度に身体を動かしましょう。

6 もし、心が疲れてしまったら…

新型コロナウイルス感染症の影響で、自粛を伴う生活の中、不安やイライラなどつらい気持ちが続くときはひとりで抱え込まず、下記までご相談ください。

悩みがあるときはご相談ください

相談窓口	受付時間（平日）	電話番号
山形県精神保健福祉センター （心の健康相談ダイヤル）	午前9時～12時 午後1時～5時	☎ 023-631-7060
置賜保健所 地域保健福祉課	午前8時30分～午後5時15分	☎ 0238-22-3015
白鷹町役場 健康福祉課健康推進係	午前8時30分～午後5時15分	☎ 86-0210

～町民の皆さまへお願い～

日々、新型コロナウイルス感染症の状況に不安を感じておられることと思います。正確な情報に基づいた冷静な対応をお願いするとともに、特に感染された方や濃厚接触者とその家族、職場などに対する心ない言動やSNSへの書き込みなど、差別や偏見、誹謗中傷は決して行わないようお願いいたします。



特集

カラダの健康は**歯**の健康から

『悪くなったら治す』から『悪くならないようにケアする』意識へ

生涯にわたり、歯の健康を守ることこそが
カラダの健康を維持することにつながる。

世界でトップクラスの平均寿命を誇る日本。昨今は、「人生100年時代」という言葉をよく耳にします。

その一方で、自立した生活を送れる期間を表す「健康寿命」の関心も高まっています。厚生労働省の調査では、健康寿命が平均寿命より男性が約9年、女性が約12年も短いことがわかっています。平均寿命と健康寿命との差がひらくほど、健康上の問題で日常生活に制限がかかり、支援や介護を必要とする期間が長くなるということです。

長い人生をいつまでも元気で過ごすためには、健康寿命を延ばすことが重要です。

今回は、健康寿命を延ばすために、特に重要な「歯の健康」についてご紹介します。

歯の健康は、おいしく食べて、しっかりと栄養をとるために必要なことであるのはもちろん、人との会話を楽しむためには欠かせないものであり、生活の質を確保するための基礎となります。皆さんは歯の健康の大切さについてどのくらい知っていますか。急いでいると、つい歯みがきがおろそかになってしまったり、「痛みや違和感がでたら歯医者に行っている」など、症状が出てから治療にあたる方も多いのではないのでしょうか。実は、お口のトラブルには、歯周病など恐ろしい病気も存在します。

カラダの健康は歯の健康からです。「悪くなったら治す」のではなく、「悪くならないようにケアする」意識を持ち、健康寿命の向上に取り組んでみましょう。

歯周病セルフチェック表

- 歯ぐきに赤く腫れた部分がある
- 口臭がなんとなく気になる
- 歯ぐきがやせてきたみたい
- 歯と歯の間にもものがつまりやすい
- 歯を磨いた後、歯ブラシに血がついたり、すすいだ水に血が混じることがある
- 歯と歯の間の歯ぐきが鋭角的な三角形ではなく、うっ血してブヨブヨしている
- ときどき、歯が浮いたような感じがする
- 指でさわってみて、少しぐらつく歯がある
- 歯ぐきから膿がでたことがある。

チェックがない場合

これからもきちんと歯磨きを心がけ、少なくとも1年に1回は歯科検診を受けましょう。

チェックが1～2個の場合

歯周病の可能性があります。まず、歯磨きの仕方を見直しましょう。念のため、かかりつけ歯科医で確認してもらいましょう。

チェックが3～5個以上の場合

初期あるいは中等度歯周炎以上に歯周病が進行している可能性があります。早めに歯科医院に相談しましょう。

8020(ハチマルニイマル)推進財団ホームページより

日本人の平均寿命は世界でもトップクラスですが、歯の寿命に着目してみると、意外と短い事がわかります。

一般的に、健康的な食生活を維持するためには、80歳になっても自分の歯を20本以上保つことが推奨されています。しかし、平成28年に厚生労働省が行った「歯科疾患実態調査」では、その推奨値に達成している人の割合が51.2%と約半数にとどまっています。

日本人の平均寿命が延びる一方で、歯の寿命を延ばすことも課題となっています。

意外と短い!?
日本人の歯の寿命

口腔ケアの話になると「歯周病」という言葉をよく耳にします。お口のトラブルの中でも代表的な病気ですが、実はこの歯周病…。命に関わる重大な病気を引き起こしてしまう可能性があるのでご存じでしたか?

歯周病は、全身の健康と関係が深く、炎症部分から細菌や毒素が血液中に流れると、心筋梗塞や脳梗塞などを発症する恐れがあります。また、糖尿病や認知症、骨粗しょう症、妊娠している方は早産などのリスクを高めるといわれ、まさに、歯周病は「万病の元」なのです。

歯周病は万病の元!

歯周病の有症率について、30代以上の3人に2人が歯周病を抱えていることがわかっています(平成28年歯科疾患実態調査(厚生労働省)より)。

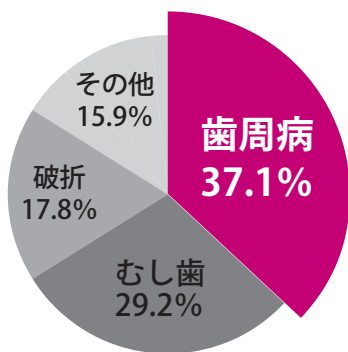
歯周病は、初期の段階では自覚症状があまりなく、自分が歯周病であることに気づかない方も多くいます。

自分は大丈夫と安心せずに、こまめにセルフチェックを行いましょう。また、自分で判断するのが難しい場合もありますので、かかりつけの歯科医で定期的に歯科検診を受けることが予防に効果的です。

30代以上の
3人に2人が歯周病

歯を失う原因 第1位は歯周病

【歯を失う原因】



「永久歯の抜歯原因調査報告(2018)」
(公益財団法人 8020 推進財団)

歯周病とは、歯と歯ぐきの間に繁殖する細菌が生じる、細菌性炎症による組織破壊のことです。進行すると、歯を支える骨が溶け、最終的には歯が抜け落ちたり、全身の健康にまで影響を及ぼす可能性がある怖い病気です。

歯周病の主な原因は歯垢(プラーク)です。食後の歯磨きが不十分であったりすると、歯周ポケットに歯垢が溜まり、やがて石灰化し歯石となります。歯垢や歯石を放っておくと、歯周ポケットが深くなり、歯周病をさらに進行させてしまいます。

歯周病は初期の段階では自覚症状がほとんどなく、痛みがないまま進行するのが特徴です。歯みがきの際に出血したり、少し赤く腫れているような場合は、歯肉炎(歯周病の初期状態)を発症している場合がありますので、気になるようなことがあれば、かかりつけの歯科医を受診することが大切です。

“歯周病” ってどんな病気?



おしえて！

町の歯科医に聞く お口と歯の健康について



佐藤歯科医院（荒砥乙）

佐藤 充弘 先生

カラダの健康づくりには、歯の健康を維持することがとても重要であることがわかりました。

では、歯の健康を維持するためにはどうしたらいいのでしょうか？

毎日のケアはもちろん、健康維持に効果的な方法など、町の歯医者さんに教えていただきました。

歯の健康維持のコツ

それは、歯みがきが基本！

歯を丈夫で長持ちさせ、健康を維持するためには、まず歯みがきが基本です。しかし、ただ歯を磨けば良いというわけではありません。口の中の状態は、年齢によって変化します。また、幼児は乳歯から永久歯に生え変わるため、常に口の中の状態が変化します。重要なのは、自分の口の状態に合った歯みがきを行うことです。自分に合った歯みがきを知るためには、定期的にかかりつけ医を受診すると良いでしょう。

かかりつけ歯科医を持ちませんか？

皆さんは、かかりつけの歯科医をお持ちですか。町の調査によると、かかりつけの歯科医がいると答えた方は約7割で、残りの3割の方はいない、または決まっていないという結果でした。

かかりつけ医を持っているとメリットはたくさんあります。その人にあった治療法を見つけ

ることが出来たり、年齢を重ねて介護が必要になった場合は、スムーズに訪問診療に切り替えることも可能になります。

歯医者は、治療以外にも歯の状態を調べる定期検診や自分に合った歯みがきの仕方を学べる場所でもあります。いざという時のため、安心して治療にあたるよう、今のうちからかかりつけ歯科医をお持ちください。

よく噛む習慣を身につけて丈夫なカラダをつくらう

よく噛んで食べることは、多くのメリットがあります。

まず、噛むことによつて唾液が多く分泌されるため、その唾液が口の中にいる悪い菌を除菌してくれます。もちろん、むし歯予防にもつながります。また、お口周りの筋肉が鍛えられるため、年齢を重ねてもしつかり話すことができるようになります。そして、幼児期からしっかりと噛んで食べる習慣を身につけることで、脳の発達により効果が生まれやすくなります。また、脳の活性化

によつて、認知症予防にもつながります。

こうしたように、よく噛んで食べることで健康にはとても良いことですので、ぜひ意識してみましよう。1口ごとに30回（最低でも20回）が目安です。

コロナ禍である今こそよく噛むことに集中！

新型コロナウイルス感染症の影響から、食事中は会話を控えることが多くなりました。学校の給食でも、机は向かい合わせに、同じ方向を向いて食べるようになりました。

みんなとの楽しい時間である食事が少し寂しくも感じますが、こういう時だからこそ、食事の仕方を見直してみませんか。普段は忘れがちな「よく噛んで食べる」ことに集中することで、改めて健康を意識した食事ができるのではないのでしょうか。

お口の健康づくりはカラダの健康づくりです。そのためには、自分の口がどういった状態なのか、そして自分に合った口腔ケアはどういったものなのか知る必要があります。ぜひ一度、歯科医にご相談ください。

こどもの歯の健康教室事業

子どもたちはこんなことを学習します！



- ▶ 人形劇による歯みがきやおやつについての講話
【保育園・こども園】
- ▶ 歯ブラシの選び方、歯磨きの順序の指導、磨けているかの確認、ブラッシングの指導
- ▶ 歯の汚れを染め出し（感染症対策のため今年度は中止）



歯みがきの際のポイント！

- 自分で磨きたい意欲を大切に。毎食後、子ども用歯ブラシで自分で磨いた後、仕上げ磨き用歯ブラシで保護者がしっかり仕上げ磨きをしましょう（小学校卒業まで！）。
- 歯ブラシは小さめを選ぼう。親指の第一関節にあわせてみよう。
- 歯ブラシは1カ月に1本取り替えよう。
- 下の歯の奥の内側からはじめ、1本1本順々に磨こう。
（1本の歯を20～30回ブラッシング）

町でも新たな取り組みを始めました。
この取り組みのポイントは
『幼少時から習慣づける歯周ケア』。



▲口の中ってどうなっているかな？模型で確認！



▲勉強したとおりにしっかり磨いているよ！

大人の方向けの各種検診もあります。

検診名	内容
歯周疾患検診	40歳、50歳、60歳、70歳の方を対象に無料で実施 また、後期高齢者医療広域連合では75歳の方に無料で実施
妊婦歯科検診	妊娠している方を対象に歯科検診を無料で実施
各種検診についてのお問い合わせ：健康福祉課健康推進係 ☎ 86-0210	



もうすぐはじまるワクワクの小学校生活！ 新入学児童に町内産のランドセルを贈呈

1月20日から29日にかけて、町内4つの小学校を会場に、新入学児童へランドセルの贈呈が行われました。

この事業は、今年の春から小学校に入学する町内在住の児童を対象に、入学を祝いランドセルを贈呈するもので、今年で5年目を迎えました。贈呈されたランドセルは、子どもたちが選んだ色に合わせて、町内のかばん製造業「有限会社らんどーる山形（今野義雄社長）」でひとつひとつ丁寧に作りあげられたものです。

佐藤町長から「このランドセルを背負って、春から元気に登校してください」と励ましの言葉とともにランドセルを手渡された新入学児童は「ありがとうございます」と嬉しそうに元気よく受け取りました。



ピカピカのランドセルを嬉しそうに受け取る新入学児童
(1月20日 蚕桑小学校)

長年にわたる功績をたたえて 令和2年度白鷹町芸術文化協会表彰式を開催

1月19日、白鷹町中央公民館を会場に白鷹町芸術文化協会（伊藤久志会長）表彰式が開催されました。

これは、長年にわたり芸術文化の向上に貢献された方の功績をたたえ表彰を行うもので、今年度は芸術文化賞に3名、奨励賞に2名が選出されました。

賞	氏名	加入団体名
芸術文化賞	大橋 雄一さん	白鷹吟友会
	山田 節子さん	紅花書道クラブ
	高野 節子さん	江戸千家しらたか
奨励賞	佐藤れい子さん	白鷹女声コーラスさくら
	渡部 光さん	表千家茶道愛好会



左から渡辺光さん、佐藤れい子さん、大橋雄一さん、山田節子さん、田宮修さん（高野節子さん代理）

子どもたちが衛生的な環境で学べるようにボランティアでサポート 授業環境整備サポーターの皆さんが白鷹中学校の調理室整備を実施

1月28日、白鷹町地域学校協働本部事業の取り組みの一環で、授業環境整備サポーターの方々が白鷹中学校調理室の棚の整理や食器等の洗浄を行いました。

今回、はじめてボランティアに参加したという方からは、「ちょうど子どもたちを応援できる手伝いがしたいと思っていた。ボランティアという形で子どもたちの手助けができることがとても嬉しい」と話し、思いを込めて隅々まで洗浄を行いました。

この事業に参加する地域の方も年々増え続けており、学校と地域の絆の強さがうかがえます。



食器を丁寧に洗うボランティアの方々



全 国大会出場の栄光をたたえて 令和2年度白鷹町成績優秀者激励金の交付

文化・スポーツ活動において優秀な成績を収め全国大会への出場を果たされた方々に、町より激励金を交付しています。12月に交付させていただいた成績優秀者は下記の3名です。



左から中村快生くん、鈴木登空くん、長谷部歩夢くん

氏名 (出場時の所属)	大会名等
なかむら かい 中村 快生 (東根小6年)	JFA 第44回全日本U-12サッカー選手権大会
すずき とあ 鈴木 登空 (東根小6年)	JFA 第44回全日本U-12サッカー選手権大会
はせべ あゆむ 長谷部 歩夢 (鮎貝小5年)	JFA 第44回全日本U-12サッカー選手権大会

白鷹町の元気100歳・笑顔100彩



梅津 吉治さん



大滝 くにさん



小口 ちよさん



小口ミツ子さん



齋藤 きよさん



佐藤 松雄さん



松木 りうさん

～歩み続けて1世紀～

おめでとうございます！

※掲載の許可を得られた方のみ紹介しております。

今年数え年で100歳を迎えられる皆さまに、町から賀詞とお祝い金の贈呈を行いました。

これからもお元気でお過ごしいただきますよう、心よりお祝い申し上げます。



TOPICS

トピックス

&

まちのホットな話題
をお届けします！

スポーツ

SPORTS

1/14 良質な綿が取れました 蚕桑小学校で真綿取りを体験

蚕桑小学校3年生の児童たちはこの日、自分たちが飼育してきた蚕の繭を使い、真綿取りを行いました。

蚕桑地区蚕飼育指導者会（新野孝一会長）の皆さんの指導のもと、1時間ほど煮た繭を冷水に浸しながら繭を広げ、さなぎや脱皮殻などを取り除き乾燥させる作業を行いました。体験した児童たちは、「真っ白で綺麗な綿が取れました」「とてもやわらかく、伸ばすときに破れないか心配だったけど、上手にできたと思います」と時折笑みを浮かべながら作業に没頭していました。

今回収穫した綿は、乾燥したあと紬取りに使用します。6月に蚕を迎えて始まった養蚕学習もいよいよ最終工程へと進みます。



綺麗な真綿が取れたと笑みを浮かべる児童たち

1/18 2年ぶりのスキーに大喜び！ 町内各小学校でスキー授業

1月中旬から下旬にかけて、町内の各小学校ではスキー授業が行われました。

毎年開催されているスキー授業ですが、昨年は記録的な暖冬の影響で深刻な雪不足となり、スキー場が閉鎖されたため開催できませんでした。今年は一転して大雪となり、スキー場も無事にオープンしたため、2年ぶりに開催することができました。各グループに分かれ、指導者の方々に上手に滑るコツを教わりながら何度も練習を繰り返す児童たち。久々のスキーに少し不安があった児童もいたようですが、慣れてくるとスピードもどんどん上がり、風を切って滑走する爽快感を楽しんでいました。



上手に滑るコツを学ぶ児童たち（鮎貝小学校）

1/21 “昔ばなし”は人生の道しるべ 鮎貝小学校でおはなしの会

鮎貝小学校4・5年生の児童たちはこの日、町内在住の井上眞理子さん（荒砥甲）、鈴木悦子さん（浅立）、岡田美和子さん（浅立）によるストーリーテリング（読み聞かせ）を体験しました。

2年前に神奈川県から移住してきたという井上さん。「昔ばなしは、人生で困ったときや辛いときの道しるべになることがあるんです。なので、子どもたちにはたくさんの昔ばなしを知ってもらい、自分の財産にしてほしいと思います」と語り、日本や海外の昔ばなしを児童たちに披露しました。児童たちは、とても興味深そうに聞き入っていました。



優しい声で児童に語りかける井上さん

1/28 紅花総合学習、最後の取り組みは… 荒砥小学校で紅花染め

荒砥小学校3年生の児童たちはこの日、紅花総合学習の最後の取り組みである紅花染めを体験しました。

染料には、児童たち自ら栽培した紅花を使っています。小松織物工場の小松寛幸さん（十王）のご指導のもと、木綿のハンカチを手に取り染め方に取りかかる児童たち。輪ゴムと割りばしを使い、さまざまな模様をイメージして作業をすすめ、オレンジ色の液体に浸したハンカチが赤く染まると児童からは歓声が沸きました。最後は、冷水で洗い流し、ハンカチを広げると、素敵な模様が浮き上がり、とても嬉しそうな表情を浮かべた児童たち。自ら育てた紅花が作品となって形に残り、大切な記念品となったようです。



- ◀冷たさに耐えながら、念入りに色付けをする児童たち
- ▼ひとりひとり違った模様の素敵なハンカチが完成しました



1/28 認知症の方に寄り添える人になろう 白鷹中学校で認知症サポーター養成講座

白鷹中学校ではこの日、2年生の生徒を対象に、認知症の正しい知識と理解を深め、地域を支えていける人を目指す取り組みとして認知症サポーター養成講座が開催されました。

この講座では、生活支援体制整備協議体委員会の方々と町の保健師より、紙芝居と認知症の症状や治療法などを学習。認知症に気づいてあげられる家族の関わり方や認知症の方が暮らしやすい地域づくりについて理解を深めました。受講した生徒からは、「認知症についてたくさん学ぶことができた。これからは認知症の方に寄り添っていきたい」との声もあがり、地域を支えていく一員となる意気込みが感じられました。

- ▶真面目に取り組み、認知症に対しての理解を深めました
- ▼保健師による講座の説明



あなたの意見で“しらたか”は変わります。

審議会等委員募集

私たちが生活している町を住みよい町としていくためには、私たち自らがまちづくりに参画して知恵を出し合い、一つずつ行動に移していくことが必要です。その一つの方法として、協働のまちづくり条例では、町が設置するさまざまな審議会等の委員を選任するにあたり、自ら参画しようという方の募集について定めています。

今回は、右記の各審議会等委員を募集します。

【問い合わせ】

各審議会等の所管部署へお問い合わせください。

募集する審議会等と募集委員

①白鷹町振興審議会	2人
②白鷹町図書館協議会	5人
③白鷹町都市計画審議会	2人
④白鷹町下水道事業運営審議会	2人
⑤白鷹町水道経営審議会	3人

■各審議会等の役割と応募資格

①白鷹町振興審議会

町の振興実施計画の策定や変更などの審議、計画の実施に対して必要な調査などを行う機関です。

●**応募資格** 町内に住所を有し、応募時点で満25歳以上の方

●**開催予定回数** 年2～5回程度

●**委員報酬** 6,000円/日(会議時間が4時間未満の場合は3,000円/日)

●所管部署

企画政策課企画調整係

☎8516123

②白鷹町図書館協議会

図書館を地域住民に密着した存在にするために、図書館の運営や活動に対して意見を述べる機関です。

●**応募資格** 町内に住所を有し、応募時点で満20歳以上の方

●**開催予定回数** 年2～3回程度

●**委員報酬** 8,500円/年

●所管部署

教育委員会図書館管理係

☎8516146

③白鷹町都市計画審議会

都市計画道路、都市公園、下水

道などの都市計画に関する事項について、調査と審議を行う機関です。

●**応募資格** 町の都市計画区域内に住所を有し、応募時点で満25歳以上の方

●**開催予定回数** 年2～4回程度

●**委員報酬** 6,000円/日(会議時間が4時間未満の場合は3,000円/日)

●所管部署

建設水道課都市計画係

☎8516142

④白鷹町下水道事業運営審議会

下水道事業に係る受益者負担金と分担金、使用料などに関し、調査と審議を行う機関です。

●**応募資格** 町内に住所を有する下水道使用者で、応募時点で満25歳以上の方

●**開催予定回数** 年1～2回程度

●**委員報酬** 6,000円/日(会議時間が4時間未満の場合は3,000円/日)

●所管部署

建設水道課下水道係

☎8516138

⑤白鷹町水道経営審議会

水道事業の経営その他必要な事項について、調査と審議を行う機

白鷹町明るい健康都市づくり推進会議の委員を募集します

白鷹町明るい健康都市づくり推進会議は、地域の実情に即した保健・医療・福祉事業の円滑な推進を目的として、各種事業計画を具体化していくためにご意見などをいただく機関です。

●**募集人員** 3人

●**任期** 令和3年4月1日～令和5年3月31日

●**応募資格**

- (1)町内に住所を有し、応募時点で満20歳以上の方
 - (2)保健・医療・福祉事業に関心があり、年2～4回程度の会議に出席できる方
 - (3)白鷹町の議員および職員でない方
 - (4)次の基準を満たしている方
- ①納税（町税等）義務を果たしていること
 - ②公民権を有していること
 - ③破産者で復権を得ない者でないこと

④刑執行中の犯罪歴がないこと

⑤暴力団員等でないこと

●**応募方法** 所定の応募用紙に必要事項を記入の上、健康福祉課に提出してください。詳しい応募要項および応募用紙は健康福祉課に準備しています。また、応募用紙は町ホームページからもダウンロードできます。

●**応募締切** 3月1日（月）※当日消印有効

●**選考方法** 審議会等委員選考審査会で審査の上、選考します。

●**審査結果** 応募者全員に通知します。

●**委員謝礼** 日額6,000円

※会議時間4時間未満の場合は日額3,000円です。

【申し込み・問い合わせ】健康福祉課 ☎86-0213

関です。

●**応募資格** 町内に住所を有する水道使用者で、応募時点で満25歳以上の方

●**開催予定回数** 年数回

●**委員報酬** 6,000円/日（会議時間が4時間未満の場合は3,000円/日）

●**所管部署**

建設水道課水道係

☎85-6137

■**任期**

令和3年4月1日から
令和5年3月31日まで

■**共通する応募資格**

(1)原則として、白鷹町の他の審議会等の委員でない方

(2)年間複数回開催される会議などに出席できる方

(3)白鷹町の議員および職員でない方

(4)次の基準を満たす方

①納税等（町税、各種負担金、使用料などを含む）の義務を果たしていること

②公民権を有していること

③破産者で復権を得ない者でないこと

④刑執行中の犯罪歴がないこと

⑤暴力団員等でないこと

■**応募方法**

所定の応募用紙に必要事項を記入の上、所管部署に提出してください。詳しい応募要項および応募用紙は各所管部署に備え付けてあります。また、応募用紙は町ホームページからもダウンロードできます。

■**応募締切**

3月1日（月）※当日消印有効

■**選考方法**

審議会等委員選考審査会で審査の上、選考します。

■**審査結果**

応募者全員に通知します。

■**その他**

各審議会等の委員は町の非常勤特別職として任命されますので、白鷹町個人情報保護条例第3条第2項の適用を受けるとともに、同条例の規定に違反した場合（職務上知り得た個人の秘密を漏らした場合など）は罰則の対象となります。

■「書き損じはがき」の回収にご協力をお願いします

山形県高等学校青少年赤十字連絡協議会では国際教育支援活動の一環として、「書き損じはがき」を換金して文房具を購入し、発展途上国の小学校などに届ける活動をしています。

- 《回収できないもの》
- ・宛先不明で返されたもの
 - ・消印が押されているもの
 - ・宛先住所や氏名が黒く塗りつぶされているもの(年賀状のみ)
 - ・受け取った年賀はがき(年賀状は消印がおされないため)

これまでの高等学校等における回収と同様に、健康福祉センター内健康福祉課でも回収しております。自宅や会社に書き損じはがきがある場合は、回収にご協力をお願いします。

●受付期間 3月19日(金)まで

【受付・問い合わせ】
日赤白鷹町分區(健康福祉課福祉係)
☎86-0111

■学校体育施設等使用調整会議を開催します

令和3年度の利用について、学校体育施設等の使用調整会議を開催します。利用を希望する団体の代表の方は、必ずご出席ください。

新規に利用を希望される場合は、申請書類等をお渡しします。2月24日(水)まで生涯スポーツ係にご連絡ください。

《使用調整会議》

●いつ 3月2日(火)

午後7時から

●どこで 東根地区コミュニティセンター ホール

【問い合わせ】

教育委員会生涯スポーツ係
(白鷹町武道館内)

☎88-7175

各種支援制度への申請はお済みですか？

まだ申請を行っていない対象事業者の方は、お早めに申請ください。

制度名	支援内容の概要	申請期限
白鷹町事業継続給付金(冬季)	宿泊業、飲食店、酒小売業、酒類製造業、タクシー業、運転代行業、理容業、美容業、エステティック業、リラクゼーション業、ネイルサービス業、療術業(接骨院等)、花屋、写真館を主として営む事業者を対象とした給付金(1事業者:10万円)	2月26日(金)
白鷹町事業継続雇用維持給付金	雇用調整(休業)を実施し、従業員に対して法定の休業手当を支払った事業者を対象とした給付金	2月26日(金)
白鷹町雇用調整助成金申請代行補助事業費補助金	国雇用調整助成金などに係る申請代行手数料を社会保険労務士などへ支払った事業者を対象とした補助金	2月26日(金)
白鷹町地域変動対策利子補給制度	新型コロナウイルス感染症等の影響により、事業の継続のため、日本政策金融公庫が実施する制度資金や民間金融機関が実施する山形県商工業振興資金により、融資を受けられた町内の商工業者の方を対象とした利子補給	2月26日(金)
白鷹町正社員化促進事業奨励金	非正規雇用労働者を正社員に転換した場合に、国のキャリアアップ助成金などに上乗せする町奨励金	3月5日(金)
山形県飲食業等緊急支援給付金(県事業)	酒類を提供する夜間営業の飲食店、運転代行業を対象とした給付金(1事業者:20万円または30万円)	2月26日(金)

※対象要件や申請必要書類など詳細については、下記までお問い合わせください。

【町事業の問い合わせ】商工観光課商工振興係 ☎87-0696

【県事業お問い合わせ】山形県置賜総合支庁地域産業経済課 ☎0238-26-6045

第6回 芳賀秀次郎賞 受賞作品

■最優秀賞

「今年だけの特別」 東根小6年 紺野 心夢

■優秀賞

小学生の部	「じょうずになりたいな」	鮎貝小2年	佐藤 煌生
	「人生 ぼくのこれから」	東根小6年	大木 大愛
中学生の部	「神の日常」	白鷹中2年	佐藤 晃晴
高校生の部	「やってみる」	荒砥高3年	木口 翼

■佳作（小学生の部）

「あき」	鮎貝小1年	あべ あやと
「サイクリング」	東根小2年	ひぐち こうしん
「お姉ちゃんになったよ」	東根小2年	たかはし ましろ
「『またな』」	蚕桑小3年	今野 敦斗
「出会ってしまった」	鮎貝小3年	佐藤 千晶
「たてるのせかい」	東根小4年	村上 颯
「趣味」	東根小5年	高橋 慶都

■佳作（中学生の部）

「大根」	白鷹中1年	佐藤 瑠南
「挑戦」	白鷹中2年	金田 陽太
「叫ぶ平和を」	白鷹中3年	鈴木 愛梨
「心の安らぎ」	白鷹中3年	佐藤 法彦

■佳作（高校生の部）

「諦めないで」	荒砥高1年	須貝 沙蘭
「ふざけるな」	荒砥高1年	横澤 大鷹
「心の内の本音」	荒砥高2年	鈴木 愛華
「宇宙」	荒砥高3年	田中 久美子

水道事業からお知らせ

■積雪のためメーター検針を休みます（1月～4月）

1月から4月までは、12月検針（11月の使用水量）の水量で料金を請求させていただき、5月の検針で精算させていただきます。冬期間の使用水量が11月の使用水量と大幅に変動することが予想される場合は、建設水道課にご連絡ください。

■冬期間の管理

気温がマイナス4度以下になると、防寒対策が十分に行われていない水道管は凍結したり、破裂したりします。毎年、この凍結事故が後を絶ちません。凍結により水道管が破裂すると、修理代はもとより、水道料金も高額となる場合がありますので次のことに注意してください。水道管の凍結を防ぐには、就寝前に「不凍水抜栓」を完全に閉め切り、蛇口を開いて水抜きしましょう。半閉めの状態では、水が漏れ続ける場合がありますので、完全に閉めることが肝要です。翌朝使用する場合は、完全に開けてください。

※半閉め、半開きのため漏水するケースが多く見られますので十分ご注意ください。

※ヒーター線を巻いている水道管の場合は、ヒーターのコンセントが確実に差し込まれているか、ヒーターが正常に作動しているかを確認しておきましょう。

■使用しない施設などの閉栓手続き

漏水の発見が遅れ、水道料金が高額とならないよう、冬期間使用しない施設などの閉栓手続きを行いましょ。閉栓、開栓の手数料は、それぞれ1,000円です。

■水道管の破裂

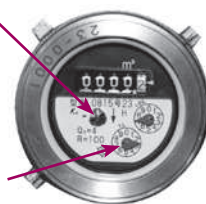
水道管が破裂した場合は、メーターボックス内のバルブを閉め、直ちに水を止めて町指定給水装置工事業者に連絡し、修理を依頼してください。ただし、修理代は自己負担となります。

■漏水の確認

家中の蛇口を全部閉め、トイレなどの水タンクも確認してからメーターを確認してください。銀色のパイロットマークまたは1リットル針が動いている場合は、どこかで漏水している可能性があります。町指定給水装置工事業者に連絡し、修理を依頼してください。

パイロットマーク

1リットル針



冬期間も時々メーターを確認して、漏水の疑いがないかを調べましょう。



令和2年度 元気ニコニコ健康月間 たくさんのご参加ありがとうございました！

例年11月第2土曜に開催していた「元気ニコニコ健康まつり」。今年度は、一人ひとりがじっくり健康と向き合える機会にしようと、～運動による健康づくり～をメインテーマに、10月に1カ月のロングラン開催で実施しました。期間中、各企画にご参加いただいた方の人数は延べ710名。今回は開催の結果をダイジェストでお知らせします。



「元気ニコニコ健康月間」の詳細はコチラから▶

「みらいへのマーチ」ハロウィンダンス

6月にデビューした白鷹町オリジナルキッズ体操『みらいへのマーチ』は、運動会に向けて各保育園・子ども園ごとに取り組んでいただき、健康月間フィナーレとして、華やかな一つの輪となりました。ハロウィンの衣装に身を包んだ総勢125名の親子による、ドローン映像を交えた雄大で微笑ましいダンス映像は必見です。YouTubeにて公開中！



動画はコチラ

みそ汁塩分チェックキャンペーン

白鷹町で昭和58年から続いているみそ汁塩分濃度測定。期間中、147戸のご家庭よりみそ汁やスープのサンプルをご持参いただき、健康づくり推進員が測定しました。

その平均値は適正濃度内の0.63%。みそ汁を作った人の年代は平均50代。子育てママ世代からも多くご協力いただきました。「みそを変えたばかりで、濃度測定してみたかった！」という声も聞かれました。いつでも測定できますので、興味のある方は健康推進係までご連絡ください。



食べてみんな元気(〽)パワーの源 しらたかのおいしいお米をいっぱい食べよう！

「0のつく日はしらたかおにぎりDay」としてお米の普及啓発に取り組みました。

山形おきたま農業協同組合さまより提供いただいた白鷹産新米つや姫30kg！！ハロウィンダンス参加の園児たちや町内福祉事業所にお配りし、それぞれにおにぎりを握っていただきました。「とてもおいしくて何もつけずに白むすびにしました」などの声が寄せられました。

おにぎり
好きな具材選手権！！
～トップ3結果発表～

- 1位 鮭 (61人)
- 2位 ツナマヨ (34人)
- 3位 梅干し (28人)

※しらたか健紅マイレージ参加者アンケートより

健康・福祉のパネル展&ニコニコマーケット

元気ニコニコ健康月間協力団体による活動紹介等は、あゆーむ、中央公民館、健康福祉センターの3会場にて、パネル展という形で開催しました。併せて、各ロビーでは各団体ごとに制作した動画も上映しました。

町内福祉事業所と子育てママによるニコニコマーケットは、日にち、時間限定でオープン。ハンドメイド雑貨やスイーツ、農産物が並び、イベントに華を添えていただきました。



しらかが健紅マイレージ 1 か月間チャレンジ 結果発表！

今年元気ニコニコ健康月間とタイアップし、小学生部門、中学生部門、高校生部門、大人部門ごとに設定する体力づくりにチャレンジしていただきました。約 300 人の方が参加し、1 か月間の合計ポイントを競っていただきました。その上位入賞者を発表します。なお、アンケート調査などの詳細は町ホームページに掲載しておりますので、ご覧ください。

1 か月間チャレンジ 入賞者結果



部門別で1～8位までに入賞された方には、米沢牛券やつや姫 10kg、歯ブラシ1年分、スポーツグッズなどの賞品が贈呈されました。
また、小学生には、賞状およびメダルが贈呈されました。

■小学生部門

1～3年生の部		
順位	氏名	得点
1位	横山 空桜 (荒砥小2年)	2,165
2位	沼澤 絆 (荒砥小2年)	1,485
3位	紺野 慈月 (東根小2年)	1,475
4位	小関 吉馬 (荒砥小2年)	1,460
5位	伊藤 瀬七 (荒砥小3年)	1,355
6位	関 心和 (鮎貝小2年)	1,175
7位	村上 仁紀 (鮎貝小2年)	1,140
8位	小林 唯愛 (荒砥小1年)	925

4～6年生の部		
順位	氏名	得点
1位	高橋ちはる (荒砥小4年)	5,485
2位	小川 聖稀 (荒砥小4年)	2,235
3位	荒川 獅恩 (荒砥小6年)	1,115
4位	児玉 莉菜 (鮎貝小5年)	830
5位	豊嶋 楽生 (荒砥小6年)	790
6位	紺野 海音 (荒砥小6年)	770
7位	大木 陽生 (荒砥小5年)	665
8位	植木 安路 (蚕桑小6年)	350

団体賞	荒砥小学校
-----	-------

■中学生部門

順位	氏名	得点
1位	大木 陽由 (白鷹中2年)	1,435
2位	小口 愁也 (白鷹中2年)	1,125
3位	高橋 光希 (白鷹中2年)	695
4位	高橋 桜花 (白鷹中2年)	610
5位	宮澤 世周 (白鷹中2年)	560
6位	菅原 紗希 (白鷹中2年)	465
7位	高橋 真希 (白鷹中2年)	460
8位	齋藤 あみ (白鷹中2年)	425

■高校生部門

順位	氏名	得点
1位	松木 皇遥 (荒砥高1年)	5,535
2位	紺野 淳志 (荒砥高2年)	2,835
3位	松野 殊音 (荒砥高2年)	2,045
4位	土屋 恵吾 (荒砥高1年)	1,710
5位	菅原さつき (荒砥高3年)	1,425
6位	嶋貫 瑞穂 (荒砥高1年)	1,320
7位	鈴木 愛華 (荒砥高2年)	1,220
8位	金田 裕樹 (荒砥高3年)	1,180

■大人部門

順位	氏名	得点
1位	大木 弘子 (東根・80歳)	3,095
2位	今野 幹子 (鷹山・64歳)	2,655
3位	樋口 忠夫 (鮎貝・90歳)	2,520
4位	鈴木美佐子 (荒砥・69歳)	2,365
5位	小川めぐみ (荒砥・44歳)	2,295
6位	横山 恵子 (荒砥・42歳)	1,990
7位	竹田 恵美 (荒砥・55歳)	1,790
8位	新野 静恵 (東根・74歳)	1,765

『高齢者見守りガイドブック』 のご紹介



◆高齢者見守り支え合いガイドブックとは…

認知症は誰にでも起こりうる脳の病気です。しかし、認知症になったとしてもできる事はたくさんあります。尊厳をもって、いつまでも自分らしく生活したいのは誰もが望むことです。

地域包括支援センターでは、住み慣れた白鷹町で安心して過ごせるように、また、周りの方も認知症への理解を深め、地域全体で正しく理解し支え合えるよう、ガイドブックを作成しております。

◆高齢者見守り支え合いガイドブックの内容

「認知症の症状」と「老化によるもの忘れ」との違いなど認知症に関する情報、医療機関受診の流れ、自分の状態を確認できるチェックシート、町で行っている各種サービスや取組を紹介しております。

認知症の不安のある方や認知症と診断された方、それを支えるご家族などが安心して暮らすことができるよう、ぜひご活用ください。

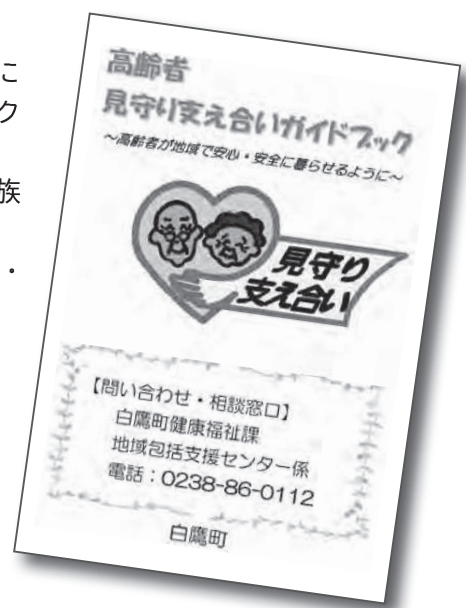
※認知症の症状は個人差がありますので、予測される症状や経過・状態の変化は目安として参考にしてください。

【ガイドブックの設置場所】

白鷹町健康福祉課 地域包括支援センター係
(健康福祉センター内にあります)

☎ 86-0112 (直通)

※白鷹町ホームページの「地域包括支援センター」のページからダウンロードできます。



白鷹山情報

「詰めの甘さ」克服こそが
二桁勝利を成すためのカギ

大相撲一月場所(1月10〜24日)

取組	星取	決まり手
1日目	○	寄り切り
2日目	●	押し出し
3日目	●	送り出し
4日目	●	上手投げ
5日目	○	押し出し
6日目	○	突き落とし
7日目	○	寄り切り
8日目	○	押し出し
9日目	○	小手投げ
10日目	●	寄り切り
11日目	●	叩き込み
12日目	○	突き出し
13日目	○	寄り切り
14日目	○	押し倒し
15日目	●	小手投げ

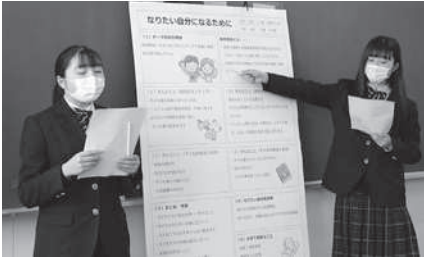
東十両12枚目 8勝7敗

今場所を振り返って (白鷹山のコメント)

今場所は勝ち越すことができました。しかし、土俵際の詰めの甘さで落とした相撲がありました。詰めの甘さを何とかしないことには、二桁勝利はできません。しっかりと弱点を克服し、来場所に臨みます。

3年次生 学習成果発表会

12月17日、3年間総合学科で多くの事を学び体験し、成長してきた集大成として、授業内容や行事、生徒会活動や部活動などさまざまな活動を通して学んだことからテーマを設定し、下級生や先生方を前に発表しました。



荒高掲示板

3年次生 学習成果発表会

白熱！クラスマッチ

白熱！クラスマッチ

12月25日、荒砥高校3大行事の一つクラスマッチを、新型コロナウイルス感染症対策を徹底しながら行いました。今年の種目はバドミントンと大縄跳びです。



町報川柳 — 寒 —

冬薔薇の健気に咲くや凜として	空気裂き竹刀面・胴・寒稽古	寒稽古鍛えし体今何処	窓開けて冬の寒さや星座見る	冬將軍寒波襲来三倍返し	寒がりや猫のタマちゃん膝の上	寒い朝雪と格闘身にこたえ	寒空に光かがやくイルミネーション	束の間の冬の陽寒さやわらげる	頼む時だけの笑顔が寒すぎる	寒さ増し夕食囲む熱々鍋	冬至かぼちゃ食べて大寒乗り越えよ	感染が追い討ちかける寒波にも	鮮やかに垣根にぎわす寒椿	暗闇の寒風にのる獣吠え	寒空に寝床に入る猫そろり	寒菊よ南ダメだと朝日浴び	妻アンカ孫と添い寝でじじ隔離	老体に骨身凍みるが家族鍋	寒い夜熱燗ちよいしておせている	寒いとてコタツでころりんテレビ見る	寒鱈の催し中止コロナを恨む	おー寒い昭和はもっと寒かった
荒砥甲 鈴木美貴子	浅立 梅津 太一	十王 守谷 勝助	鮎貝 神保 玲子	鮎貝 羽田 孝輝	高岡 安部 健一	山口 児玉 保子	高玉 高橋 朝子	浅立 梅津美千子	十王 守谷 三郎	荒砥乙 木口 とよ	荒砥乙 五十公野春巳	荒砥乙 保科 努	坂戸市 安達 功	菖蒲 小関 弘	高玉 橋本つね子	十王 松野いせ子	箕和田 土屋 平敏	箕和田 土屋 敏子	山口 渡部喜美子	広野 新野智耶子	山口 石川與次衛門	世田谷区 遠藤 八重

次回「昔」二月二十五日まで／「秘」三月二十五日まで（※作品には、ふりがなを振ってください）
白鷹町大字荒砥甲八三三番地 白鷹町役場企画政策課情報係 宛

地域おこし協力隊通信

— 第59回 —

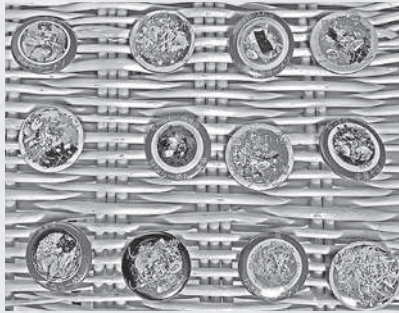
「雪で周りが白っ！」
「雪の壁が高っ！」

地域おこし協力隊

廣瀬 将丈



白鷹町に移住して2度目の冬が来ました。去年が初めての冬でしたが、雪がなくて過ごしやすくしてあげましたが、今年はずっと雪国で過ごすのが、雪かきのコツもまだつかめていませんし、家の前や裏に溜まった雪をどう処理するかも分からず、まだまだ学ぶことが盛りだくさんです。それでも田園が真っ白に染まる風景の美しさを楽しめたり、雪あそびが身近なもの雪国の特権なのかもしれませんね。今シーズン



荒砥駅にあるガチャガチャ用
ラーメン缶バッジ

からはスキーやスノボを始め
てみようかなと、検討中です。
かれこれ26年も滑ってないも
のですから正直不安です(笑)
新たな企画として今月から、
荒砥駅売店のガチャガチャで
町内のラーメン缶バッジを提
供しています。普段からラー
メンを食べ歩いて撮りためた
写真を缶バッジにしてみました。
店舗のサービスクーポンも入っ
ていたりするので、ぜひ集め
てみてください。
開催中の企画、しらかがグ
ルメスタンプ「く〜か〜ど」
も間もなく終了になります。
ポイントの景品や抽選の賞品
を狙ってぜひ応募ください。
引換の期限もお忘れなく！

2020年度 白鷹町地域おこし協力隊 活動報告展

白鷹町で活動中の地域おこし協力隊員の令和2年度の活動報告展を開催します。コロナ禍で思うように活動ができないことが多い一年でしたが、隊員とその活動内容を知っていただきたく活動の様子等を展示します。皆さん、ぜひご覧ください

- いつ 3月5日(金)午後1時～3月12日(金)午後3時
- どこで 中央公民館1階 町民ラウンジ
(中央公民館開館時間:午前8時30分～午後10時)
- ◆どなたでもご自由にご覧ください。
- ◆期間中、午後1時～3時は隊員1名が会場におります。
※入館時の検温と手指の消毒、また、ソーシャルディスタンスを保ってご覧いただくようご協力をお願いします。

【問い合わせ】企画政策課コミュニティ推進係 ☎ 87-0830

給食に思いを込めて——

ちょうりじょうゆうびん 2月の予定献立表

—おらほの食材—

米・キャベツ・かぶ・ごぼう・小松菜・しいたけ・
茎たち干し・大豆・高菜漬・納豆・みそ・ロメイ
ンレタス など

日	曜日	料理名
1	月	ごはん、炒り豆腐、しょうが和え、豆麩のみそ汁、(中学のみ) チーズ
2	火	節分献立：ごはん、鰯の生姜煮、切干大根のナムル、白菜と打ち豆のみそ汁
3	水	米粉コッペパン、鶏肉のトマトソース煮、ゆで野菜サラダ、わかめスープ
4	木	ごはん、春巻き、大豆の五目みそ炒め、小松菜のみそ汁
5	金	麺の日：カレーうどん、鶏と根菜の平つくね、紅花入り浅漬け、(中学のみ) パナナ
8	月	ごはん、ひじき入り厚焼き玉子、キャベツのそぼろ炒め、もやしのみそ汁、山形県産生乳ヨーグルト
9	火	郷土料理の献立：ごはん、鮭のチーズ焼き、高菜煮、豆腐のみそ汁
10	水	食パン、鶏肉のレモン漬け、カミカミサラダ、コンソメスープ、いちごジャム
12	金	ごはん、チキンメンチカツ、切り昆布煮、石狩汁、咲くつとクッキー

冬になると、地物の野菜がだんだん少なくなります。2月の給食では、大豆、打ち豆などの豆類や、高菜漬、茎たち干しなどの保存食を使ったメニューを提供します。これらの保存食は、昔は冬場の貴重な食料として重宝されていました。保存技術の発達した現在では、食べる機会も減っていると思いますが、子どもたちにはさまざまな味を経験してほしいと思います。

また、1月のクラウンメロンに続き、新型コロナウイルス感染拡大の影響で消費が減少した食材の給食への活用の取り組みで、鹿児島県産のかんぱちを給食に使用します。新鮮な魚をおいしく調理して子どもたちのもとへ届けます。

15	月	ごはん、肉団子、打ち豆入りひじき煮、厚揚げのみそ汁
16	火	かんぱち給食：ごはん、かんぱちと大豆のみそがらめ、野菜のからしあえ、あさりのみそ汁
17	水	コッペパン、ハンバーグチーズ入りケチャップソースかけ、ほうれん草とコーンのサラダ、ミネストローネ
18	木	ごはん、ショウロンボウ、塩肉じゃが、キャベツのみそ汁、はるか
19	金	東根小学校バイキング給食：ごはん、さんまの紅葉煮、野菜のおかかあえ、大根となめこのみそ汁、(中学のみ) カルシウムヨーグルト
22	月	ごはん、さばの味噌煮、卵の花炒り、すまし汁
24	水	食パン、ミートソース、スパゲティサラダ、きのこスープ
25	木	県産豚のカツカレー、チーズインサラダ、無着色福神漬
26	金	雪若丸給食：雪若丸ごはん、あじ松葉開きフライ、くきたち干しの煮物、もやしと豆麩のみそ汁、白鷹大豆の納豆

※この他、毎日牛乳が1本付きます。
※材料の都合により、献立を変更する場合があります。

ふるさと わたしは“白鷹町”で働いています。



東北部品株式会社山形工場 河部 豪さん (荒砥甲・23歳)

昨年の10月に秋田県から来ました。最初は不安でいっぱいでしたが、白鷹町は地元の雰囲気とすごく似ており、皆さん優しい方ばかりなので、とても暮らしやすい印象を持っています。

弊社は、自動車等に使用する束電線を製造している会社で、私の担当は電線の切断・加工です。一番最初の工程であり、製品の基盤ともなる業務なので、不良品を出さないように気を付けるとともに、次の工程の担当者が、作業しやすいように仕上げることを心がけています。

また、弊社は社員の多くが町内在住の方で、困った時はフォローもしてくれる働きやすい環境が魅力です。地元根付いた会社で働きたいという方、ぜひ一緒に働きませんか？



好きな食べ物はラーメン！
町内すべてのラーメン屋を訪れてみたいです！

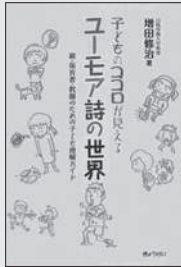
職場データ

- 東北部品株式会社山形工場
(白鷹町大字荒砥甲 1388-1)
- 【事業内容】自動車用組電線(ワイヤーハーネス)の製造、農・建機用組電線の製造
- 【従業員数】104人
- 【問い合わせ】
☎ 85-1231



おうちであったか読書～私が薦める1冊～

『子どものココロが見えるユーモア詩の世界
～親・保護者・教師のための子ども理解ガイド』
増田 修治 (ぎょうせい)



本書には、小学校教諭であった著者が、子ども達が綴り学級通信で紹介した詩と、そこから見える成長や家族愛が紹介されています。大人はとかく“あるべき論”や“してはいけない論”で縛り、子どもの伸び代や自分を潰していたのかも。本書から子ども達の本質が見え、「力を抜いた子育て」という新たな視点を発見。コロナ禍を生き抜くのも「やわらかさ」とも言われます。柔らかな心で子どもや人に接したいものです。 (図書館協議会委員 五十嵐 悦子)



◎開館時間：午前9時～午後7時

◎3月の休館日：11日(木)、25日(木)

第401回 おはなしの会

[日時] 3月6日(土) 午前10時～

[場所] 白鷹町立図書館

《今月の新刊図書》 (掲載しているのは購入図書の一部です)

主な新購入図書	著者	主な新購入図書	著者
いとまの雪 上・下	伊集院 静	なまはげ (絵本)	池田まき子
52 ヘルツのクジラたち	町田そのこ	せかいでさいしょにズボンをはいた女の子	キース・ネグレー
伝説の家政婦沸騰ワード10 レシピ	タサン志麻	プロのプロセス～情報活用術を身につけよう1～4巻 (VA)	NHK 出版

図書館を つかおう！

おかげさまで来場者4万人を突破しました！もっとたくさんの方に
ご利用いただけるよう、おすすめの図書館の活用法をご紹介します。
自分にあった使い方を探して図書館を楽しんでみませんか？

利用者カード 読書通帳を作ろう

利用者申込書に記入し、保険証等と一緒に窓口へGO！
さらに読書通帳を作って、貯金感覚で本を楽しみましょう。

閲覧・学習コーナー を活用しよう

本を借りない方も学習室や郷土資料室を含め机が設置されているところは自由にご利用いただけます。イベントなどで制限される事もあります。

借りよう

1人5冊まで2週間借りられます。予約されていない場合は延長も可能 (電話でもOK)。

相談しよう

調べものやわからないことがある時は、どんどん図書館員に聞いてみましょう。

リクエスト 予約をしよう

貸出中の時は予約OK。
他の図書館からの取り寄せOK。
館内のリクエストBOXでも受け付けます。
※一部できないものもあります。

インターネットで もっと便利に！

図書館ホームページからも検索や貸出状況が確認できます。予約もOK。



探したい

見当たらないとき、図書館員に聞いてください。また、自由に館内に設置してある蔵書検索用端末 (OPAC) で調べると本の場所がわかります。

読み聞かせスペース を楽しく活用！

本に囲まれた遊び心ある空間でのびのびと読書を楽しめます。



◆よくあるご質問

Q. 本を町民ラウンジで読むことはできますか？

A. 一度、貸出処理が必要になります。町民ラウンジは、天井が高く開放的な空間ですのでゆっくりティータイムを過ごしながらの読書が楽しめます。

Q. もっと新しい本を置いてほしいです。

A. ひと月に80冊ほど新刊を購入しています。読みたい本があったらリクエストしてみてください。

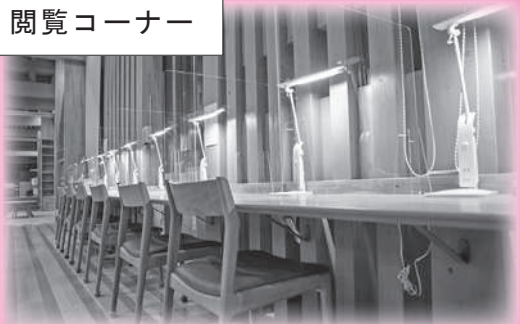
Q. 図書館への質問・リクエストはどこへ伝えたいですか？

A. 図書館にリクエストBOXを設置し館内掲示板でお答えしています。質問やリクエストをどんどんお寄せください。

Q. 新型コロナウイルス感染症が心配です。

A. 感染予防として、定期的換気や消毒、読書コーナー等のパネル設置はもちろん、本の消毒や返却ボックスの設置、またネット予約など他にも対策を講じています。安心してご利用ください。

閲覧コーナー



郷土資料室



おはなしのひろば



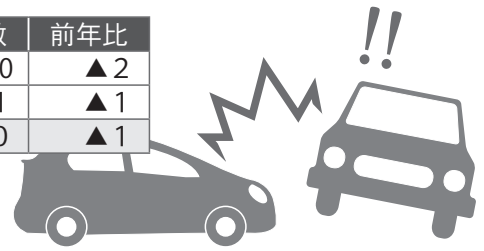
館内



白鷹町立図書館案内図

■交通事故発生状況（令和2年1月1日～12月31日の一年間）

	発生件数	前年比	負傷者数	前年比	死者数	前年比
山形県	3,328	▲964	3,975	▲1,160	30	▲2
長井警察署管内	81	▲45	96	▲60	1	▲1
白鷹町	17	▲15	20	▲17	0	▲1



《白鷹町内の交通事故の特徴》

- ①発生件数 17 件（死亡事故 0 件、重傷事故 3 件、軽傷事故 14 件）
- ②国道、県道などの幹線道路での発生が、全体の 82.3%を占めている。
- ③前方や相手車両をよく見ていなかったなどの安全不確認事故が 58.8%で、続いて交差点関連違反の事故が 17.6%と多い。
- ④事故発生時間帯は、午前 9 時～正午、午後 2 時～6 時が事故の多い。

冬の交通安全 ～雪道の心構え～



《ドライバーの皆さんへ》

“ゆっくり走ろう！あぶない冬道！”

- 滑りやすい路面を見落とさない。
黒っぽく見える路面・交差点の手前、その付近・橋の上・トンネルの出入口・水の浮いたアイスバーン
- 油断しがちな場面！慎重な運転を。
暖かい日の日陰部分・雪が少し降った早朝・ゆるい下り坂、ゆるいカーブ・わだちや凹凸
- 地吹雪や濃霧などの悪天候や視界不良時は昼間点灯を積極的に。
相手に早く気づかせ、安全に走行・視界不良時の安全確認の徹底と徐行・道路わきの雪山に隠れた歩行者や車の予測



《歩行者の皆さんへ》

“油断大敵！自分で自分を守る！”

- 車から歩行者は見えません。
道路わきの雪山の影から急に横断しない・足元を気にし過ぎて、車への注意を忘れないように・吹雪の中でも、しっかり安全確認
- 家の出入口付近で除雪作業する場合。
通行車両に注意し、道路にはみ出での作業はしない
- ※全座席のシートベルトとチャイルドシートの着用を、家族みんなで徹底しましょう。



確認しよう！
踏切事故を防ぐために

- ①踏切の手前では必ず一旦停止し、安全を確認してから渡ってください。特に冬期間は路面凍結によるスリップに備え、踏切手前では十分に減速しましょう。また、積雪などにより踏切が確認しにくい場合があります。誤って線路に進入しないようはつきり確認してから通行してください。
 - ②警報機が鳴ったら、踏切内への無理な進入はやめてください。
 - ③踏切の中に閉じ込められた場合は、そのままゆっくり車を前進させてください。（遮断棒は、車で押せば前方に跳ね上がります。）
 - ④踏切内で動けなくなつた場合（脱輪等）は、まず列車を止めてください。
- 《非常ボタンがある場合》
カバールの上から強く押してください。信号機が作動し、列車に異常を知らせます。
- 《非常ボタンがない場合》
列車に向って大きく手を振るなどして危険を知らせてください。発炎筒や赤色の物を使用すると効果的です。
- 《列車が停止した後》
付近の人等の協力を得て脱出してください。脱出後は、最寄の駅に連絡してください。

[中央公民館展示案内]

1階町民ラウンジで
展示しています。

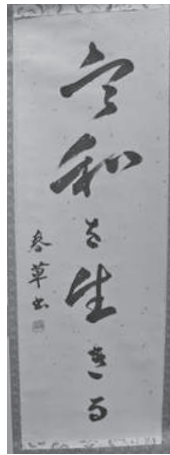
《書道コーナー》

【掲示期間】

2月1日から3月31日まで

殿岡 春草さん（荒砥）
平井 優苑さん（畔藤）
須貝 修成さん（荒砥）

書・殿岡 春草



3月

デマンドタクシー
運行・予約受付カレンダー



日	月	火	水	木	金	土
	①	②	③	④	⑤	6
⑦	⑧	⑨	⑩	⑪	⑫	13
⑭	⑮	⑯	⑰	⑱	⑲	20
⑳	㉑	㉒	㉓	㉔	㉕	㉖
㉗	㉘	㉙	㉚			

●予約受付日 日曜～金曜日（丸印の日）

※利用の際は、前日までご予約ください。ただし、当日午後1時以降の便を利用する場合は、当日午前9～11時まで予約すれば利用可能です。

●受付時間 午前9時～午後5時

デマンドタクシー予約センター ☎ 85-0365

1月の「町長交際費」と「町長の主な動静」

問 総務課総務係 ☎85-6120

●町長交際費

支出日	区分	支出額	内 容
1月14日	香典	10,000円	元職員弔慰金
1月19日	贈答品	30,000円	故奥山敬良氏叙勲

支出額	区分	支出額	内 容
1月25日	贈答品	3,850円	町特産品PR
1月25日	贈答品	33,150円	重要事業要望
	計	77,000円	

●主な動静

月 日	行 事 名
1月4日	仕事始めの式
1月9日	白鷹町消防団安全祈願祭・最高幹部会
1月12日	新年度予算課題事業ヒアリング
	新年度予算課題事業ヒアリング
1月13日	定例課長会
	第26回感染症対策本部会議
1月14日	第27回感染症対策本部会議
1月15日	第28回感染症対策本部会議
1月19日	山形県町村会総務委員会
	山形県幹部職員との意見交換会

月 日	行 事 名
1月20日	新入学児童ランドセル贈呈式（蚕桑小）
	新入学児童ランドセル贈呈式（鮎貝小）
	産業建設常任委員協議会
1月21日	全員協議会
	議会運営委員会
	第1回白鷹町議会臨時会
1月22日	山形県防災・危機管理トップセミナー（WEB）
1月24日	山形県知事選挙当選祝い
1月26日	市町村番組「ふるさと納税わがマチへ」収録
1月27日	第2回最上川流域治水協議会（WEB）

情報アラカルト
Information

インフォメーション

募集

町営住宅
入居者を募集します

《町営住宅》

住宅に困っている方向けに整備した町営住宅の入居者を募集します。

▼神明アパート

●所在地 白鷹町大字鮎貝2468-10

●募集戸数 2戸

●住宅形式

8+6+4.5畳+台所+浴室

(1戸)

6+6+4.5畳+台所+浴室

(1戸)

●家賃 所得額等により月額1万6600円〜3万5700円

●入居資格 すべての条件を満たすこと

①住宅困窮者であること

②入居世帯の収入が公営住宅法の基準以下であること(一般階層世帯は所得月額15万8,000円以下、障がい者等裁量階層世帯は所得月額21万4,000円以下。所得の算出には扶養控除等がありますので詳しくはお問い合わせください。)

③原則として同居する親族がいること

④暴力団関係者ではないこと

●申し込みに必要な書類 入居者全員の所得がわかる書類(源泉徴収票の写しなど)、個人番号が確認できる書類、本人確認書類など(詳しくはお問い合わせください。)

●募集期間 2月15日(月)〜26日(金)午後5時まで

※土日祝日を除く

●入居者の決定 3月中旬

●入居可能時期 3月下旬

●敷金 家賃の3カ月分

【申し込み・問い合わせ】

建設水道課管理係
☎85-6140

山形県立やまなみ学園
保育士の募集

やまなみ学園では、入所児童の療育支援を行う保育士を募集しています。

●勤務先 山形県立やまなみ学園(長井市今泉1812)

●資格 保育士資格必須

●勤務形態 3交替勤務(夜勤あり)

●雇用期間 令和4年3月31日まで(更新の可能性あり)

※詳細については、左記までお問い合わせください

【問い合わせ】
山形県立やまなみ学園
☎0238-88-9311

慈光園「介護福祉士」
実務者研修受講者の募集

●研修期間 4月1日(木)〜12月15日(水)まで

●どこで ケアハウス ウェルフェア慈光園(長井市)

●対象 「介護福祉士」 国家資格取得を目指す方

●受講料 2万5000円〜13万5000円(ほかテキスト代)

●定員 30名

●申込期限 3月10日(水)まで

※定員で募集終了

●内容 「介護福祉士」国家試験受験に必要な研修。働きながら学ぶ「通信課程」。自宅学習(4月〜7月)に取り組みながら、面接授業(6月〜12月、計9回60時間)を行います。

【問い合わせ】
特別養護老人ホーム慈光園
☎0238-88-2711

自衛官募集のお知らせ

自衛隊米沢地域事務所では、自衛官候補生を募集しています。

●募集種目 自衛官候補生

●応募資格 18歳以上33歳未満の男女(令和3年4月1日現在)

●受付期間 年間を通して受け付けています。

●試験日 受け付け時にお知らせします。

【問い合わせ】
自衛隊米沢地域事務所
☎0238-23-0011

看護師・准看護師・看護補助者・事務員 募集

小児科・内科・精神科
児童精神科・老年精神科
神経内科・リハビリテーション科

医療法人杏山会



吉川記念病院

お問い合わせ：吉川記念病院 人事担当までお電話ください

- 吉川記念病院では、看護師さん、准看護師さん、看護補助者さん、事務員さんを募集しています。看護補助者、事務員さんは、未経験者、資格の無い方でも大歓迎です。
- 准看護師の資格をお持ちの方で看護師を目指している方や看護学校及び准看護師学校へ入学希望の方、当病院の修学資金制度を利用してみませんか



☎0238-87-8000

広告

おしらせ

スポーツ安全保険のご紹介

スポーツ安全保険は、誰もが安心してスポーツや文化などの

団体・グループ活動（社会教育活動）に参加できるようにする

ため、(公財) スポーツ安全協会が損害保険各社と協力して作り

上げた、小さな掛金で大きな補償が得られる公益目的事業です。

●対象 スポーツ活動・文化活動・レクリエーション活動・ボランティア活動などを行う4名

以上のアマチュア団体・グループ

●補償期間 令和3年4月1日午前0時～令和4年3月31日正

午

※4月1日以降の申し込みは、加入手続きの翌日午前0時から

が補償対象となります。終期は3月31日正午までです。

●申し込み 「加入申込書」白鷹町教育委員

会生涯スポーツ係または山形銀行荒砥支店窓口にて備え付けの加入依頼書に必要事項を記入し、

お手続きください。

「ネット加入」「スポ安ねっと」

で会員登録後、名簿を作成し、

コンビニエンスストアまたは

Pay-easyにて掛金をお支払く

ださい。

【問い合わせ】

「加入に関して」

スポーツ安全協会山形支部

☎023-642-8321

「保険内容に関して」

東京海上日動火災保険株式会社

☎03-3515-4346

「事故等の連絡先」

東京海上日動東北スポーツ安全

保険コーナー

☎0120-1789-037

教育旅行受入家庭の募集

都市部を中心に、修学旅行等

で農林水産業の作業や宿泊を体

験する「民泊型の教育旅行」を

取り組む学校が増えていきます。

白鷹町グリーンツーリズム推

進協議会では、「白鷹町の良さ」

や「田舎の魅力」を伝える活動

にご参加いただける民泊受入家

庭を募集中です。

りなどの農業体験や生徒と一緒

に作る郷土料理体験など、「田舎

ならではの」メニューをご提供

いただける家庭

●受入人数 3人

※各ご家庭の受入可能人数に合

わせ調整を行います。

●その他 田舎の生活体験をご

提供いただくにあたり、日数に

応じて一定の「体験(指導)料」

のお支払いがございます。

●募集締切 3月15日(月)

※受け入れ期間における新型コ

ロナウイルス感染症の状況によ

り、実施の有無を検討します。

【問い合わせ】

白鷹町グリーンツーリズム推進

協議会事務局(一般社団法人白

鷹町観光協会)

☎86-10086

東京2020オリンピック・パラリンピック聖火リレー

トーチの展示について

2021年に延期された新たな

聖火リレーで使用される予定

のオリンピックトーチとパラリ

ンピックトーチの巡回展示が行

われます。白鷹町では下記の日

程で展示しますので、ぜひご覧

ください。

●展示期間 2月18日(木) 8

時30分から20日(土) 午後3時

まで

●どこで 白鷹町中央公民館1

階ラウンジ

●展示品 オリンピックトーチ

およびパラリンピックトーチ

【問い合わせ】

教育委員会ホストタウン推進係

☎88-7175

山形県立保健医療大学 令和2年度公開講座について

本学では、例年県内4カ所に

おいて健康・福祉をテーマとし

た公開講座を開催しております

が、今年度は対面での講座は行

わず、本学および米沢栄養大学

の教員が予定していた講座内容

を冊子にまとめ、希望者に配布

することとなりました。

●冊子サイズ A4判36ページ、

6編掲載(予定)

●配布方法 先着順

※3月10日(水) 最終締め切り

●料金 無料

【申し込み・問い合わせ】

山形県立保健医療大学付属図書

館

☎023-686-6671

弁護士によるB型肝炎特措法

電話相談会について

いつ 3月6日(土)

午前10時～正午

●どこで 全国B型肝炎訴訟新

潟事務所(新潟市)

●内容 B型肝炎特別措置法に

基づく給付金支給手続きに関す

る相談

●相談方法 電話相談(無料)

※通話料はかかります。

【相談・問い合わせ】

全国B型肝炎訴訟新潟・山形・

福島事務所

☎023-223-1130

こころの健康相談会

こころの悩みを抱える方やそ

のご家族が、身近で気軽に相談

できるよう、こころの専門家

である臨床心理士による相談会を

開催します。

いつ 3月16日(火)

●時間 ①午前9時30分～

②午前10時30分～

●どこで 健康福祉センター

●相談料 無料

※1日2組【予約制】

【申し込み・問い合わせ】

健康福祉課健康推進係

☎8610210

「相続無料相談会」の開催

●期間 2月1日(月)～26日

(金)の平日

午後1時30分～5時

●相談方法 司法書士による電話相談

(☎050-543315793)

※この電話番号は、上記期間中のみの臨時電話となります。

●相談料 無料

●内容 2月を相続登記月間として、1カ月間の無料電話相談を行います。

《相談内容の例》

▼相続登記をしたい

▼生前贈与、遺言をしたい

▼法務局に遺言を預けられるってホント？

▼故人の借金が見つかった

▼相続人のなかに認知症の人がいる

▼連絡の取れない相続人がいる

▼法定相続情報証明ってどうやるの？ など

【問い合わせ】

山形県司法書士会

☎023164213434

やまがたWEBワークフェス(合同企業説明会)の開催

●いつ 3月11日(木)～13日(土)

●開催方法 オンライン

●参加企業 最大150社(各日最大50社)予定

●対象 2022年3月卒業予定の学生、2021年3月卒業予定の学生、Uターン希望者など、山形県内の就職を希望されている方

●参加方法 特設ホームページ

(<http://y-work-fes.com>)より事前登録が必要

【問い合わせ】

山形県産業労働部雇用対策課

☎023163012375

山形県立農林大学校

「新規就農研修生」の募集

これから農業を始めようとする方を対象にした研修生を募集します。

●研修名 新規就農支援研修

●研修期間 1年間(令和3年4月～令和4年3月)

●募集人員 新規就農希望者50名

●研修先 農業関係試験研究機関、先進農業経営者、農林大学校など

●受講料 無料(但しテキスト、傷害保険、宿泊などの必要経費は自己負担)

【申し込み・問い合わせ】

山形県立農林大学校 研修部

(新庄市大字角沢1366)

☎023312218794

[FAX] 023312317537

[E-mail] kenshu@ynodai.ac.jp

「Welcome to TOHO隊」の募集

2021年4月から9月にかけて東北6県の自治体や観光関係者とJR6社などが一体となつて行う大型の観光キャンペーン東北DC(デスティネーションキャンペーン)が開催されます。

東北DC事務局では、キャンペーン期間中に東北を訪れるお客さまに対して、東北の魅力と感謝の気持ちを伝え、おもてなしを行う「Welcome to TOHO隊」を募集します。

●対象 一般・個人、会社・各団体など

●活動内容 環境美化活動、東北の魅力発信、記念撮影のお手伝いなど

●進呈品 認定証・東北DC缶バッジ

●募集期間 8月31日(火)まで

●応募方法 東北DC特設サイトより、登録情報を入力し送信

認後「Welcome to TOHO隊」に認定された方には、

山形DC推進協議会事務局(山形県観光立県推進課)

☎023163013362

【問い合わせ】

山形DC推進協議会事務局(山形県観光立県推進課)

☎023163013362

全国瞬時警報システム(Jアラートシステム)の全国一斉情報伝達訓練の実施について

現在、音声告知システムを設置しているすべての施設(各保育園および認定こども園・各小中学校・各地区コミュニティセンターなど)へ情報の伝達訓練を行います。

●全国一斉情報伝達訓練

2月17日(水) 午前11時ごろ

※気象・地震活動の状況などによっては訓練が中止になる場合があります。

《放送内容》

- ①上りチャイム音
- ②「これは、Jアラートのテストです」×3
- ③「こちらは、白鷹町です」
- ④下りチャイム音

【問い合わせ】総務課防災管財係 ☎85-6122



特設サイトはコチラから

認定証がメールで届きます。その後、認定証をバッジ配布窓口で提示してください。詳しくは東北DC特設サイト(<https://dc.tohokukanko.jp/dc-welcome/>)をご覧ください。

荒砥駅展示室企画展

「松下圭助氏 木彫の世界（愛の形）」

3月2日（火）～3月30日（火）
午前10時～午後4時



白鷹町荒砥在住の松下圭助氏の作品展を開催いたします。木彫家であったお父さんの残した彫刻刀を握りしめ、これまで数々の作品を創作されました。県美展に出品された頃の代表的な作品や後に創作した小作品等を展示いたします。

【問い合わせ】

（一社）白鷹町観光協会 ☎ 86-0086

「湯るつと」改修工事基本設計（案）に係るパブリック・コメントの実施について

- 置賜広域行政事務組合広域交流拠点施設（余熱利用施設）「湯るつと」基本設計（案）について、住民の皆さまなどから広くご意見を募集します。
- 募集期間 2月15日（月）～3月8日（月）
- 対象者 置賜3市5町内に在住、在勤または在学の方など
- 閲覧場所
- (1) 組合ホームページ(<https://www.okikou.or.jp>)

(2) 組合の各施設（事務局施設課、湯るつと、各クリーンセンターなど）

- 提出方法 ご意見とともに「住所・氏名・電話番号」を記入し、持参・郵送・FAX・電子メールのいずれかでご提出ください。
- 提出・お問い合わせ
- 置賜広域行政事務組合 事務局 施設課施設係
- ☎ 0238-2617488
- [FAX] 0238-2414659
- [Email] shisetsu@okikou.or.jp

新型コロナウイルス感染症の状況により、日程の変更または中止となる場合があります。

2月開催「のどかカフェ」

- 会場 ちょぼらの家（荒砥甲 373-8）
- 参加料 無料
- 開催日 2月24日（水）
午後2時～3時30分

※申込不要。直接会場にお越しください。

【問い合わせ】

健康福祉課地域包括支援センター係 ☎ 86-0112

「つどいの場 にじ」（鮎貝 3235 番地） （支えあう地域づくりなないろの会）のご案内

「いきいき百歳体操と茶話会」

- 日程 2月19日（金）、3月5日（金）、3月12日（金）、3月19日（金）

「いきいき百歳体操と会食会（おにぎり）」

- 日程 2月26日（金）、3月26日（金）

「趣味活動・茶話会」

- 日程 2月16日（火・茶話会）、3月9日（火・茶話会）、3月16日（火・風船バレー）、3月23日（火・みんなで歌おう）3月30日（火・ゲーム大会）

【特別企画】「音楽療法」

- 日程 3月2日（火）

《時間・対象・利用料》

- 時間 午前10時～12時まで
- 対象 どなたでも（申込不要）
- 利用料 1回200円
（2/26、3/2、3/9、3/26は300円）
「なないろ食堂」
- 日程：2月20日（土）、3月13日（土）
- 場所：つどいの場「にじ」
- 時間：午前11時30分～午後1時30分
- 対象者：どなたでも（申込不要）
- 料金：子ども200円、大人300円

「つどいの場 なないろ」（荒砥乙 327 番地の3） （支えあう地域づくりなないろの会）のご案内

「いきいき百歳体操と茶話会」

- 日程 2月18日（木）、2月25日（木）、3月4日（木）、3月11日（木）、3月18日（木）、3月25日（木）

「趣味活動・軽運動と茶話会」

- 日程 2月22日（月・手芸）、3月8日（月・お茶会）、3月15日（月・手芸）、3月22日（月・ゲーム大会）、3月29日（月・手芸）

【特別企画】「音楽療法」

- 日程 3月1日（月）

《時間・対象・利用料》

- 時間 午前10時～12時まで
- 対象 どなたでも（申込不要）
- 利用料 1回200円
（2/22、3/1、3/8、3/15、3/29は300円）

【問い合わせ・事務局】

支えあう地域づくりなないろの会

☎ 080-1815-3289

●母子健康手帳の交付

お母さんとお子さんの健康を守るために、妊婦さん全員に交付しています。随時交付しますが、保健師が留守の場合がありますので、事前に電話などでご連絡ください。

場 所：健康福祉センター

問い合わせ：子育て世代包括支援センター

(健康福祉課健康推進係内) ☎86-0210

●乳幼児健診

期日	健診	対象児
3日 (水)	3カ月児	令和2年11月生まれ
	9カ月児	令和2年5月生まれ
10日 (水)	1歳 6カ月児	令和元年6月16日～8月生まれ

会 場：健康福祉センター

持ち物：母子健康手帳、バスタオル、問診票、交換用オムツ、その他お子さんに必要なもの

問い合わせ：子育て世代包括支援センター

(健康福祉課健康推進係内) ☎86-0210

●離乳食サロン (要予約)

ママたちで交流しながら、離乳食を学ぶサロンです。

期日	時間	対象
16日 (火)	1回目：午前9時30分～ 2回目：午前10時30分～	離乳食を学びたい方

会 場：子育て支援センターにこぼーと

定 員：各回4名まで

申し込み：3月9日(火)

子育て支援センターにこぼーとまで

持ち物：母子健康手帳、筆記用具

保 育：希望される方はお申込みください。

問い合わせ：子育て世代包括支援センター

(健康福祉課健康推進係) ☎86-0210

子育て支援センターにこぼーと

☎87-0083

●一般不妊治療費用助成事業のお知らせ

一般不妊治療を受けているご夫婦の妊娠・出産の支援を目的に、不妊治療(体外受精、顕微授精を除く。)の検査および治療にかかる費用を助成しています。

助 成：1年度あたり上限10万円

※令和2年度分の申請は3月31日(水)まで

申 請：申請書に証明書、領収書の写し等を添えて、健康福祉課健康推進係に申請します。

問い合わせ：子育て世代包括支援センター

(健康福祉課健康推進係内) ☎86-0210

●すくすく発達相談会

子どもの発達・育児に詳しい専門家(臨床心理士)による、ことばや発達などの個別相談会を開催します。

期日	時間	対象
26日 (金)	午後1時～4時 (一人1時間程度)	幼児から小学生程度の 児童とその保護者

会 場：健康福祉センター

※ご希望の方は予約が必要になりますので、担当までご連絡ください。

問い合わせ：子育て世代包括支援センター

(健康福祉課健康推進係内) ☎86-0210

●子育て支援センター「にこぼーと」あそび広場

利用時間：午前9時30分～午後3時30分

休館日：毎週土曜日

[3月の予定]

期日	時間	イベント
2日(火)	午前9時45分～11時	赤ちゃん広場身体測定
3日(水)	午前11時15分～11時30分	ひな祭りお楽しみ会
4日(木)	午前9時45分～11時	すこやか広場身体測定
16日(火)	午前9時30分～11時30分	離乳食サロン(要予約)
23日(火)	午前10時30分～11時	おわかれ会(要予約)

問い合わせ：子育て支援センター「にこぼーと」

☎87-0083



つぶやき
さくらの保育園

「ランドセルのひ・み・つ…」

作品展に向けて、ランドセル制作をした年長児。完成したランドセルを背負い、学校ごっこをしました。

保：「Aちゃんは肩ひものところどうしたいの？」

A：「これで(果物ネット)巻きたい！」

保：「触るとふわふわするねー。いい考えだね！」

A：「よし！できた！この上にこれも(イチゴ柄の布)巻いていい？」

保：「どうぞ」

A：「見えないけどね…この中には、すごい、すごい秘密があるんだよ！ってパパとママに早く言いたい」「あー！、早く作品展になんないかなあ〜」

アイディアがたくさん詰まった“世界にひとつだけのランドセル”が完成し、大満足でした。

3月の健康カレンダー

●心もカラダもリフレッシュしましょう！

『運動で自分磨きプログラム』

内容	日時
昼下がりの 美姿勢ヨガ	8日(月)、22日(月) (午後2時30分～3時30分)
金曜日の 筋活レッスン	5日(金)、12日(金) (午後2時30分～3時30分)
週末の 体幹リセット	5日(金) (午後7時30分～8時30分)
おやすみ前の ゆったりセルフケア	23日(火) (午後7時30分～8時30分)

会場：健康福祉センター すこやかホール

参加費：無料

定員：各回20名。事前の申し込みが必要です。

【問い合わせ】健康福祉課健康推進係 ☎86-0210

■高齢者肺炎球菌予防接種はお済みですか？

高齢者の肺炎の原因として最も多い肺炎球菌感染を予防するワクチンで、接種費用の一部を助成しています。

助成期限は、令和3年3月31日までです。

●対象：過去に肺炎球菌予防接種を受けたことがない方で、以下の①または②に該当する方

①今年度、65歳、70歳、75歳、80歳、85歳、90歳、95歳、100歳となる方

※対象となる方には、案内を郵送しております。紛失した場合は再発行しますのでご連絡ください。

②60歳以上65歳未満の方で、心臓、じん臓、呼吸器の機能または免疫機能に障がいのある方（身体障害者手帳1級相当）

※健康福祉課で手続きが必要です。希望される方はお問合せください。

●助成費用：接種費用のうち3,000円助成

【問い合わせ】健康福祉課健康推進係 ☎86-0210

■令和3年度

同日検診・人間ドックについて

町民の方が同日検診や人間ドックを受ける際、より多くの方に受けてもらえるよう町や国民健康保険で健診費用の一部助成を行っています。

①各地区コミュニティセンター、健康福祉センターでの同日検診を希望する方

→令和2年度健康診査や各種がん検診を受けた方は、申し込みはいりません。各地区の健診日に合わせて案内をお送りします。

※ただし、国民健康保険以外の方が健康診査のみを受けた場合は、毎年申し込みが必要です。健康推進係まで（☎86-0210）ご連絡ください。

②白鷹町立病院の人間ドックを希望する方

→申し込みが必要です。令和3年度人間ドックの申し込み用紙を全戸配布しています。（町報2月号と同時）

ご希望の方は用紙に必要事項を記入の上、点線部分で切り取り、郵送するか健康福祉課に提出してください。

【問い合わせ】健康福祉課健康推進係 ☎86-0210

3月の窓口延長・相談日・開催日

●窓口業務時間延長（午後7時まで）

毎週月曜日

●弁護士相談

日時：3日(水) 午後2時10分～4時10分

場所：老人福祉センター「八乙女荘」

※相談日の前々日午後5時までにご予約ください。

問い合わせ：白鷹町社会福祉協議会 ☎86-0150

●婚活応援室

日時：毎週火曜日 午後1時30分～8時

会場：「K's space」(山口・喜多楼となり)

問い合わせ：健康福祉課子育て支援係 ☎86-0212

●農業委員会

総会開催日：24日(水) 午後3時～

受付締切日：10日(水)

問い合わせ：農業委員会農地調整係 ☎85-6128

●山形県救急電話相談

小児救急（15歳未満）：

プッシュ回線・携帯電話#8000、ダイヤル回線・IP電話・PHS 023-633-0299

大人の救急（15歳以上）：

プッシュ回線・携帯電話#8500、ダイヤル回線・IP電話・PHS 023-633-0799

日時：毎日午後7時～翌朝8時

いっしょに体験しませんか？

サポーター募集中

あゆーむでは、コンサート、展覧会、ワークショップ、講演会などの主催事業のお手伝いをしていただくサポーターを常時募集しています。専門的な知識や技術はなくてもかまいません。ご興味のある方は、ぜひお申し込みください。

活動内容

【ホール事業】

受付・チケットもぎり／会場設営・準備・片付け／チラシはさみこみ／来館者誘導・案内／音響・照明アシスタント／アナウンス／出演者の対応

【ギャラリー事業】

受付／監視／展示設営・撤収作業補助

【その他】

絵画教室、工芸教室等、創作活動の準備・補助・片付け／館内案内／駐車場整理
ほか

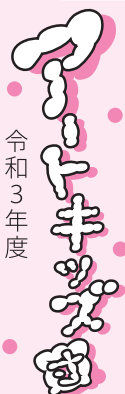
要項

対象 高校生以上

登録 所定の申し込み用紙に必要事項をご記入の上、お申し込みください。申し込み用紙はあゆーむの受付でお受け取り頂くか、あゆーむ公式WEBサイトからダウンロードしてください。

活動方法 登録された連絡先に、活動の日時・内容等をご案内いたします。その中から、参加できるものを事前に連絡していただき、活動していただきます。

※活動に対して、謝礼や交通費などの報酬はありません。



● 団員募集 ●

令和3年度

- ▼いつ 通年（月2回）。
- ▼参加料 月1500円
- ▼講師 渡辺久美さんほか
- ▼申し込み あゆーむまで
- ▼対象学年 新・小学2〜6年生

さまざまな造形活動を通して、創造性を豊かにし、また仲間との連携や友情を育むことをねらいとして活動しています。見学・途中入団も随時受け付けています。

白鷹町文化交流センターあゆーむ AYU:M

[TEL] 85-9071 [FAX] 85-9072
[E-mail] shirataka@ayu-m.jp
[URL] http://www.ayu-m.jp/



[開館時間]

午前9時～午後5時 ※夜間のご予約がある場合は午後10時まで（ギャラリーを除く）。

令和3年3月までの休館日

2/15(月)・22(月)
3/1(月)・8(月)・15(月)・22(月)・29(月)

白鷹町総合型地域スポーツクラブ通信

RO*KKUを楽しもう♪

Vol.104

『まもなく新年度！』

町内の施設を利用して皆さまの健康づくりのサポートをしていきます。初めての方にも安心して参加いただける教室をお届けいたします。

◎走りっかクラブ

- ▼いつ 毎週月、水曜日
- ▼午後6時40分〜7時50分
- ▼場所 白鷹町中央公民館他
- ▼対象 小学4年生以上の方

※小学3年生以下の方の参加は事前にご相談ください。

◎セルフ整体教室

- ▼いつ 毎週金曜日
- ▼午前9時30分〜10時30分
- ▼場所 白鷹町武道館
- ▼対象 大人

◎リラクゼーションヨガ

- ▼いつ 毎月第2、4木曜日
- ▼午後7時30分〜8時30分
- ▼場所 白鷹町武道館
- ▼対象 大人

問い合わせ申し込みはすべて事務局まで



◎座禅&ストレッチ教室

- ▼いつ 毎月第2、4水曜日
- ▼午後7時30分〜8時30分
- ▼場所 金鐘寺
- ▼対象 大人

◎ストレッチポール教室

- ▼いつ 毎月第1、3木曜日
- ▼午後7時30分〜8時30分
- ▼場所 白鷹町武道館
- ▼対象 大人

◆会員登録すると各教室が初回無料で参加いただけます。

※現在、来年度事業を検討中です。各教室の内容や名称を一部変更する場合があります。

◆サークル活動している皆さんをサポートします！
・活動場所が欲しい
・事務処理（保険手続き、連絡）等のご要望はありませんか。
ぜひ、ロックにご相談ください。

白鷹町総合型地域スポーツクラブ

ゆめスポしらたか

「RO*KKU」
(白鷹町スポーツ協会内)

tel.87-8988

E-mail rokku@sgic.jp

ホームページ
「ゆめスポしらたか」
で検索。または、



●ご結婚おめでとう

梅津 隼人 畔藤
尾形 可奈 高島町

●こんにちは赤ちゃん

梅津 璃久 (孝幸 絵一莉) 畔藤
鈴木 湊翔 (亮太 美穂) 十王
菅原 和滉 (勉 香寿美) 畔藤
小関 粹葉 (啓祐 夏生) 菖蒲
中川 結花 (拓也 歩美) 山口
高橋 圭 (尚貴 茜) 高玉
横澤 來果 (竜哉 成美) 深山
遠藤 玲奈 (順平 美里) 浅立

●おくやみ

平田 みよ(94) 山口 佐藤 初子(71) 黒鴨
大友トミ子(84) 荒砥甲 新野 光市(85) 荒砥乙
鈴木 好夫(89) 広野 千葉 久雄(88) 荒砥乙
中川 敏子(85) 山口 中村 昭(84) 荒砥乙
佐藤 朗子(86) 畔藤 守谷 悦子(91) 萩野
大滝 金一(73) 高岡 高木よし彗(96) 山口
佐藤 きく(83) 荒砥甲 児玉 道子(85) 高玉
木口 勇(71) 高玉 横澤 利子(76) 十王
近藤 秀雄(56) 荒砥甲 小林 よし(100) 横田尻
大谷部辰雄(88) 荒砥甲 西村 君子(93) 高岡
安部 榮一(76) 高岡 志水 俊道(69) 荒砥甲
小松 ふさ(101) 十王

●まちな人口

(令和2年1月31日現在／()は前月比)

- ・人口 13,241人 (▲15)
 - 男性 6,533人 (▲8)
 - 女性 6,708人 (▲7)
- ・世帯数 4,733戸 (▲7)

Editorial Note

編集後記

— 表紙の写真 —



町内の各小学校・白鷹中学校でスキー授業を開催。昨年は雪不足により実施できず2年ぶりの開催となりました。

今年は新型コロナウイルス感染症の感染対策により、さまざまな制約がある中での授業でしたが、久しぶりのスキー授業に子どもたちはとても楽しそうに滑走していました。

▼今年、百寿を迎えられた8名の皆さん、おめでとうございます。長寿の秘訣をお聞きすると、「好き嫌いせずなんでも食べる」とおっしゃる方が多いようです。やはり、健康維持で一番大切なのは食生活なんだと感じます。自分の乱れた食生活…改善していきたいと思います。

▼今年は大雪になったり、晴天が続いたりと天気の変化が激しく、気温の変化も大きいようです。こういう状況が続くとどうしても、体調を崩しやすくなりますので、体調管理には気を付けてお過ごしください。

▼私は、寒いのが苦手です。スキーやスノーボードといった冬のスポーツはやらないのですが、子どもたちが楽しそうにスキーをしている姿をみていたら、少しやってみたくもなりました。高校卒業以来、一度もやったことはありませんが、何かきっかけがあればやってみようかなと思います。(いわさわ)

夢に向かって日々がんばる町内の子どもたちを紹介します。

Ambitious!

夢に向かって、熱くなれ。

『仲間が繋いだボールを 最後は私が決める。』



今回紹介するのは、白鷹中学校2年生で、女子バレーボール部のキャプテンを務める布施ななみさんです。
布施さんは、父がバレーボールの経験を持ち、その影響を受け、自身も小学校3年生の時に始めました。やればやるほどバレーボールにのめり込んでいき、中学校でも続ける決心がついたそうです。
念願だったバレーボール部に入学してみると、同級生で経験者は自分ただ一人という状況。「最初はとても不安でした。でも今は、明るい仲間

たちとの部活がとても楽しいです。また、唯一の経験者であり、アタッカーを務めているので、みんなが繋いでくれたボールを私がしっかり決めて、チームを勝たせるという責任感を持つようになっています。」と語る布施さん。顧問の梅津静香先生は、「布施さんは、唯一の経験者という自覚を持ち、後輩への指示やアドバイスなどを積極的にこなすチームの中心的存在です。技術面においても、ジャンプサーブが武器で相手を崩せますし、アタッカーとして仲間が繋いだボールを、最後は自分が決めるといふ気持ちで常にコートに立っています。」とチームの先頭に立つキャプテンとしてのリーダーシップを高く評価しています。
最後に、今後の目標を尋ねると、「目標は春の中生連で優勝することです。どんな状況であっても、みんなで声をかけ合いながら明るさを忘れずに、最後まで諦めずに戦いたいです。」と中学校最後の年の決意を語ってくれました。

明るい雰囲気絶やさず

日々の部活を頑張っています！

所属チームの紹介

白鷹中学校 女子バレーボール部

■活動日 週5日

■場所 白鷹中学校体育館

■部員数 16名

■顧問 梅津 静香

小笠原美穂子



Profile

白鷹中学校 2年
女子バレーボール部

布施 ななみさん (荒砥甲)

最近、K-POPを聴くのが趣味。特に好きなアーティストが「BTS」。

※「Ambitious」とは、『大志を抱け(大きな望みを持って)』という意味です。