

# 広報しらたか

2

Feb.2024  
No.1300



PICK UP

一周年特集ー 森林と共に  
P 2～4

歩み続けて一世紀

山形ワイヴァンズ 白鷹町応援デー  
P 14  
P 26

表紙：【紅花染め体験・荒砥小学校】  
(5頁に関連記事)

# もり 森林と共に

## ■白鷹町との縁

平成27年、東北森林管理局次長の時に白鷹町が中央公民館・役場庁舎を木造にするという情報が入り、佐藤町長と面談したのが初めてでした。その時、山を見た印象としては地形的にも林業がしやすいそうだし、東京・仙台をマーケットとした流通も悪くないなど感じた覚えがあります。その当時は想像していませんでしたが、町の木材で地域の人が作った「白鷹町まちづくり複合施設」が完成し、物林㈱に入社して白鷹町と一緒に仕事をすると、何かの縁なのかもしれません。

## ■「育てる」林業から「使う」林業に

現在の日本中の森林は、長らく続いた木材価格の低迷で主伐期に達した人工林が多いこと、林業の低迷により次の世代に向けた造林が行われていない状況となっています。これは、白鷹町の森林も同じです。経済的な視点も変化しています。以前は、木は太い方が高く売れましたが、現在では大型工場の機械で製材できる寸法が概ね



おおぬき はじめ  
大貫 肇 さん

栃木県今市市（現日光市）出身  
神奈川県藤沢市在住  
物林株式会社 新事業推進部長（R元・7～）  
おきたま林業㈱ 取締役（R4.4～）

実家は国産材を専門とした製材所。幼少期より木に囲まれて生活する。東京農業大学林学科卒業。昭和57年4月林野庁入庁。林野庁本庁をはじめ、北は秋田、南は熊本まで全国の山を見て歩き、合計20数回の異動を経て、東北森林管理局次長、国立研究開発法人 森林研究・整備機構 森林保険センター所長などを歴任し退官。これまでも、林業・木材産業に関わる数多くの論文を発表し、現在も日本各地で講演を行うなど、日本林業の第一人者として活躍中。現在は、業務と並行して筑波大学大学院博士課程に在学し、林業・木材産業の研究を行う。

## ■未来のために

直径32センチ以下であることなどから、適度な太さの木が高値で取引されています。つまり、新しく植林を行わず、偏った樹齢の森林の状態は「少子高齢化、メタボ化が進んでいる」という見方もできると思います。

そのため、これまでの間伐主体の林業ではなく、主伐・再造林を行い、地域の振興とともに次の世代のために再造林を行うことが重要ではないかと思えます。

ただ、さまざまな事情があると思います。国内の多くの林業地では補助金を活用した間伐を繰り返しているのがみられます。十分成長した木があり、「育てる」林業から「使う」林業に時代が流れている今、主伐・再造林を主とする林業を白鷹町で実践し、地域をけん引していきたいと思えます。

## ■私たちの役割

「先人たちが育ててくれた木がありがたく収穫させていただけで、次世代につないでいく」。これこそが今林業に携わる私たちの役割です。また、林業は地方でしかできない産業です。地域でいかに付加価値を付け、地域の活性化につなげるかが重要であり、そのために何ができるか、技術的、経済的、地域という視点でこれからの森林・林業を考えて、白鷹町を舞台に実践していきたいです。

そして、山形県の林業をけん引し、日本最先端の林業地としての白鷹町にしていきたいと思っています。

# 森林・林業・木材産業

## アナリスト

### ■ジャパンフォレスト 2050

地元群馬県に帰るたびに製材所がなくなったり、山村に元気がなくなったりということを目の当たりにし、森林・林業が環境や社会、地域経済等に与えている役割・機能の大切さから、「今、何か出来ることはないだろうか」という想いを持っていました。

そのような中、デロイト トーマツ内の同様の考えを持つ有志メンバーらとともに、令和3年度には日本の森林・林業の未来を描く「ジャパンフォレスト2050」という取組を立ち上げ、環境、経済、地方の視点から森林・林業の振興を推進しています。

### ■森林・木材産業の再生と日本の発展

森林・林業・木材産業は多くの問題を抱えています。それらを解決することで、多くの社会課題の解決につながるきっかけが作れるのではないかと思います。

この森林・林業・木材産業がこ

の先、持続可能な産業であり続けるためには、次世代を担う人材の育成や情報化などへ先行投資を可能とする受け入れ体制が必要だと感じています。

木に関わる多くの仕事は都市部ではできません。日本国内でも、それぞれの特徴を持つ地方が適材適所で多様な力を遺憾なく発揮していくことが日本の発展には不可欠です。また、過度に首都圏に集中した日本の人口のリバランス、人口減少問題を始め、都市や地方、多様な人材が自発的に交わることによる地域の好循環、その

結果として都市と地域の新たな関係、秩序や構造が生み出されるものと思います。

### ■暮らしの中の森林

人類のこれまでの長い歴史を振り返れば、森林はいつも人々の生活の中に存在しており、私たちは森林の持つ価値によって生かされていると感じます。今の生活に重ねてみれば、自然の景観は心身の満足度を高め、衣・食・住や多くの産業とも大きな関わりを持っています。世界の中でも日本は、自然が豊かで人々の生活もそこに調和してきた稀有な国です。世界中の人たちが、いつか日本に行ってみたい、暮らししてみたい、そう思ってもらえるような社会に向かつて行ければと思います。白鷹町はそのような潜在力が高いので、世界中の人たちが、「迎え入

れられている」と感じてくれるような温もりのある森林と林業の町であり続けて欲しいと願っています。

### ■みんなが幸せな社会実現に向けて

「林業」という長い営みは、「先人が植えて育てた木を伐り、次世代のために植えて育てる」ものです。他利の精神(贈与経済)で次の世代に引き継いでいくことで自己の利益に報いるという素晴らしい精神に貫かれた産業のひとつだと思っています。

人の生活の基盤となっている森林・林業・木材産業の課題を解決することは社会の重要な課題解決につながるはずですし、サステナブル(持続可能)でウェルビーイング(みんなが幸せ)な社会実現のためには、トリガー(きっかけ)のひとつになるものと思っています。



きたづめ まさひこ  
北爪 雅彦 さん

デロイト トーマツ グループ パートナー  
群馬県勢多郡宮城村(現:群馬県前橋市)出身  
東京都三鷹市在住

総合電機メーカーにて衛星通信システムの開発に技術者として従事した後、公認会計士試験に合格。有限責任監査法人トーマツ入社後は、監査業務やM&A アドバイザリー業務を多数手がけ、現在はデロイト トーマツ リスクアドバイザーにて新規事業や、林業を取り巻く諸課題の解決支援を推進。

### 【デロイト トーマツ グループ 所在: 東京都千代田区丸の内】

監査・保証業務、リスクアドバイザー、コンサルティング、ファイナンシャルアドバイザー、税務・法務等の分野を包有する日本最大級の総合プロフェッショナルファーム。1968年に設立された日本初の全国規模の監査法人を起源とし、「真に国際的に通用するプロフェッショナルファームを作る」という強い信念のもとに、世界的なプロフェッショナルネットワークであるデロイトに主要メンバーとして加わり、日本の資本市場の信頼性確保に努めるとともに、高度化するクライアントのニーズと社会の要請に答えている。令和5年4月に林業の振興と地域の活性化に向け、白鷹町と連携協定を締結。

### ■デロイト トーマツ グループとは

デロイト トーマツ グループのトーマツは、監査法人トーマツの創業者のひとりである、等松農夫蔵(とうまつのぶざう)の名前に由来します。海軍の主計少将だった等松は、戦後、公認会計士となり、その直後から日本企業の世界展開を見越し、自分たちがそれを支える組織となることを目指して、日本初の監査法人を日本人だけの手で作り上げました。今では、「デロイト・トウシュ・トーマツ」として、トーマツの名が国際的会計事務所の名称に組み込まれますが、これは欧米の会計事務所と対等の立場で提携するという先人の夢を実現するための汗と涙の結晶だと思っています。

# 森林・林業・木材産業

## カウンセラー

### ■防災・環境保全と リンクする林業振興

白鷹町の山を見たときの印象は、樹木の成長が良く、地形・地質的にも良好なところと感じました。ただし、樹木は樹高が高すぎると、幹と根とのバランスが悪いため、林業の振興だけでなく、防災の視点からも早期の伐採が必要だと感じました。

山地災害の防止の視点から山の安定を考えると理想の成立本数が1,200本/haとされています。しかし、日本全国の人工林の多くは、木材価格の低迷から手入れされていない密植状態にあり、このような状態では根が張れないため足元が弱くなり、多少の雨や風により災害が誘発される状況となっています。

また、成長した森林の二酸化炭素吸収量が低下し、逆に排出しているということも実証されています。そのため、利用期に達した樹木は主伐し再造林を進めることが地球環境の保全にもつながることになります。

林業の振興と防災、環境はすべてリンクしているんです。

### ■出口を見据えた戦略

現在の日本の林業は「川下」側、いわゆる「使う」側の視点が少し足りないと感じています。諸外国では、木材を買う人のオーダーにあわせて長期的に安定供給できる体制を構築し造林しています。これまでの長い歴史、背景もありますので一概に悪いとは言えません

が、これからの日本林業は出口を見据えた戦略を立て、長期的な視野で計画的に造林することで、安定供給の確立と土地利用の戦略とその実現が必要なのかと思っています。また、これを実現していくための林地の集約化も重要な課題のひとつです。

### ■科学的林業に

日本は、林業を行うための雨量と気候、土壌、品種すべてに適しており、東アジアの中でも樹木の成長速度は速いです。林地の仕分けを行い、林業を行う山と保全する山の区別を行うことで国際競争に負けない林業を営んでいけるものと思います。

また、これまでの林業は経験や



たなか けんじ  
田中 賢治 さん

島根県大田市出身 埼玉県川口市在住  
国土防災技術(株)取締役事業本部長  
技術士(総合技術監理・森林・農業部門)  
環境カウンセラー(事業者・市民部門) 測量士  
島根大学非常勤講師  
地元島根県雲南市森林ビジョン策定委員のほか6自治体アドバイザー  
日本森林学会、砂防学会、日本緑化工学会、農業農村工学会、地すべり学会 所属

昭和63年4月国土防災技術(株)入社。大阪支店他2支店勤務を経て本社勤務。また、独立行政法人国際協力機構(JICA/ジャイカ)より世界各地の緑化協力を行う。防災、緑化、森林について多数の論文、書籍を発表しているほか、NHKを中心にテレビにも数多く出演。白鷹町とは、農業に関する技術指導が縁で山地災害の防止や林業に対してのアドバイスをいただいている。

### ■光る林業に

これまで長い歴史の中、林業の振興が地域の生活、活性化への大きな役割を果たしてきました。これからも地域を守る、人々の生活を豊かにする一つとして森林・林業が存在すればいいと思います。

林業はあくまでも地域の活性化に向けた手段です。先人がさまざま

な想いで植えてきた樹木を活用して、地域でしかできない林業を磨いて光るものにしていく。そして次世代につないでいけるように今何をしなければいけないのかを白鷹町と一緒に考えて行ければと思います。



**【国土防災技術(株) 所在:東京都千代田区丸の内】**  
主に山地災害に関する建設コンサルタント、地すべり防止等の防災工事関連建設業を軸に調査・計画・設計・工事・施工管理を行う防災技術の技術者集団。  
主な事業範囲は、①斜面防災、②治山林道、③河川砂防、④地盤、⑤コミュニティ防災、⑥環境緑化など土と緑と水に関する防災全般の業務を行う。



## 地域活性化にむけた意見交換を行う 知事と若者の地域創生ミーティングin白鷹町を開催

1月24日、中央公民館を会場に「知事と若者の地域創生ミーティングin白鷹町」が開催されました。この事業は、県と町との共催により実施され、地域課題や定住促進、地域の元氣創出策など、あすの地域創生を考えることを目的としています。

町内の10〜40代の若者8名に参加いただき、佐藤町長が進行役を務め、吉村知事との意見交換が行われました。

参加者から、「町には美しい自然や文化、素晴らしい景観など魅力がたくさんあるので、県外はもとより海外にも発信していきたい。」との提言や、子育て



て世代の参加者からは「白鷹町は子育てしやすい環境がある。もっとPRすることで、人口減少につながるのではないか。」、高校生からは「広報紙だけでなく、若い人の目に留まるSNS等をもっと活用できないか。」などと提言されました。

吉村知事は、「一人一人の活躍する姿が地域の活力となる。町を好きだということを広め、つながりを作りながら町全体を盛り上げて欲しい。」と述べました。

〈白鷹町参加者〉※順不同

- ・土屋明美さん・梅津響平さん
- ・石井紀子さん・菅原大夢さん
- ・樋口美佳さん・片山祥平さん
- ・佐藤優太さん（荒砥高校）
- ・松野きららさん（荒砥高校）



## 多彩な模様で世界に一つだけのハンカチ 紅花総合学習 荒砥小学校で紅花染めを体験

1月29日、荒砥小学校3年生の児童たちは、紅花総合学習の最後の取組である紅花染めを体験しました。

染料には、児童たちが自ら栽培した紅花を使っていきます。小松織物工場の小松寛幸さん（十王）の指導のもと、木綿のハンカチを手に取り、染め方の準備にかかる児童たち。輪ゴムと割りばしを使い、さまざまな模様をイメージして作業を進め、色素を抽出し

たオレンジ色の液体にクエン酸水を加え、浸したハンカチが赤く染まると、児童からは歓声が沸き上がりました。最後は冷水で洗い流し、ハンカチを広げると、素敵な模様が浮き上がり、互いに見せあつたりしながら、とても嬉しそうな表情を浮かべていました。自ら育てた紅花が作品として形に残り、世界に一つだけの大切な記念品となりました。



## ワクワクの小学校生活！ 新入学児童にランドセルを贈呈

ランドセル贈呈式が1月中旬頃から各小学校で行われました。1月18日は鮎貝小学校で行われ、佐藤町長から、「このランドセルを背負い、元氣いっぱいに登校して欲しい。」と激励の挨拶の後、ランドセルが贈られました。ランドセルを受け取った新入学児童代表の大瀧龍音くんは、「いっぱい遊んで、運動を頑張りたい。」と、春からの小学校生

活に胸を躍らせている様子でした。この事業は新入学児童の入学を祝いランドセルを贈呈するもので、今年で8年目を迎えました。贈呈されたランドセルは、子どもたちが選んだ色に合わせて、町内のかばん製造業「有限会社らんどーひ山形（山口和繁社長）」でひとつひとつ丁寧に作りあげられたものです。



しらたかの紅りが灯る  
「第5回しらたか雪紅り」が開催

2月3日、しらたかの冬の夜を彩る「第5回しらたか雪紅り」が、町内7施設を会場に行われました。

今年も、会場をまちなかエリア・わくわくエリア・ごうせつエリアの3エリアとし、全エリアを回ると景品がもらえるスタンプラリーを実施。各施設ごとに、玉こんにやくやクラムチャウダー、ホットミルクなど、心温まる振る舞いやプレゼントで訪れた方を迎えました。また、工夫を凝らし制作された雪灯籠や雪像の明かりがじんわりと灯り、幻想的な雰囲気を出しました。



た。白鷹スキー場には、大きなトトロの雪像が出現し、子どもたちを楽しませました。関係者は、「今年は雪が少なく大変だったが、皆さんの喜ぶ姿が見られて嬉しい。」と笑顔で語っていました。



さまざまな困難に打ち勝つように  
白鷹中学校で伝統食「鯉の甘煮」が提供

1月11日、白鷹中学校2年生115名による立志の集い「登り鯉の会」が開催され、長井市の高橋鯉店（高橋剛社長）より協力いただき、生徒たちは鯉の甘煮を給食で味わいました。

これは地域の食文化を知る学習として実施しており、高橋社長は、鯉食文化の歴史や鯉の食べ方を説明した後、激



その後の給食では、鯉を初めて食べるという生徒も多くいましたが、「とても甘くうま味があって美味しい。」と笑顔で味わっていました。

大谷選手からの「野球しようぜ」  
寄贈クラブ町内小学校でお披露目

アメリカ・大リーグで活躍する、ロサンゼルス・ドジャース所属の大谷翔平選手が、全国の小学校に贈ったクラブが町内小学校にも届けられ、児童らにお披露目されました。東根小学校では、全校放送にてクラブを紹介。色摩校長より大谷選手からのメッセージが読み上げられ、代表児童がクラブを開封しました。早

速手に取った児童は感觸などを伝えながら、「みんなで仲良く使って行きましょう。」と、全校児童に呼びかけました。また、鮎貝小学校でも全校集会の場でクラブが紹介され、代表児童に手渡されました。クラブに触れた児童たちは、大谷選手に感謝しながら、「野球しようぜ！」の熱いメッセージを受け取った様子でした。



▲東根小学校



▲鮎貝小学校

## 啓翁桜の出来栄えを審査 「サンファームしらたか」が最高賞の県知事賞を受賞

町花木部会より啓翁桜の贈呈が行われました  
横山部会長（左）・樋口副部会長（右）

啓翁桜の品評会が1月の生産者と切磋琢磨しながら、より良いものを目指して頑張ってきた。評生産者の「サンファームしらたか」が選ばれました。栽培しておよそ30年、初の栄冠に輝きました。

2月6日に、白鷹町花木部会の横山聡部会長、樋口賢太郎副部会長らが受賞の報告に役場を訪れ、「これまで町内外



## 永年にわたる功績をたたえて—— 令和5年度白鷹町芸術文化協会表彰式を開催



左から獅伝（代表古名さん）、児玉さん、竹田さん

白鷹町芸術文化協会の新春のつどいに合わせて、芸術文化協会表彰式が、1月21日にパレス松風で開催されました。

これは、長年にわたり芸術文化の向上に貢献された方の功績をたたえ表彰を行うものです。受賞された皆さま誠におめでとうございます。

| 賞         | 氏名・団体名               |
|-----------|----------------------|
| 芸術文化賞（団体） | 文化継承団体 獅伝            |
| 芸術文化賞（個人） | 児玉 敏さん<br>・高栄会（高玉芝居） |
| 芸術文化賞（個人） | 竹田 秀さん<br>・白鷹まんさく俳句会 |

## 町の安全・安心の確保に向け—— 災害時におけるレンタル機材の供給に関する協定を締結



協定書を掲げる小沼社長（中央右）と関係者の方々

1月31日、建設機材レンタルのアクテオ（東京都・小沼直人社長）と「災害時におけるレンタル機材の供給に関する協定」を結びました。

協定内容は、町内で災害が発生した場合や災害発生の際に、町の安全、安心に、町の要請に応じ発電機や投光機、重機、仮設トイレなどを優先的に供給されるものです。

締結式で小沼社長は、「災害時には、一日でも早い復旧に向け全面的にバックアップする。」と話され、佐藤町長は、「協定内容は、町内で災害が発生した場合や災害発生の際に、町の安全、安心に、町の要請に応じ発電機や投光機、重機、仮設」と感謝を述べました。

## 子どもたちが生き生きと活動できる環境整備のため—— ふるさと納税制度による町への寄附に感謝

このたび、株式会社NEXYZ. ファシリティーズ（東京都・松井康弘代表）より、企業版ふるさと納税制度による寄附金（100万円）と空間除菌脱臭機10台の寄附をいただきました。

1月15日に、寄附金の贈呈式が町役場で行われ、町より感謝状の贈呈を行いました。誠にありがとうございました。

いただいた寄附金は、未来を担う本町の子どものために活用させていただきます。



株式会社ネクシーズグループ 大前副社長より寄附を受ける

## 令和6年能登半島地震災害義援金にご協力ください

令和6年1月1日に発生した地震により能登地方を中心に被害が多く発生していることから、日本赤十字社では、「令和6年能登半島地震災害義援金」を受け付けております。

お寄せいただいた義援金は、全額を被災された皆さまにお届けします。なお、個人・法人からの2千1円以上の義援金は、税制上の優遇措置の対象となります。事務局で受領証を発行します。事務局長で希望される方は健康福祉課窓口へお越しください。

●義援金名 「令和6年能登半島地震災害義援金」

●義援金の宛先 被害の状況により宛先が異なります。

▼石川県支部あて

(特に被害が大きい石川県の被災者に向けた義援金です。)

▼富山県支部、新潟県支部、福井県支部 (被害が大きい地域の被災者に向けた義援金です。)

▼日本赤十字社本社あて (その他都道府県) (被害があった地域の被災者に向けた募金です。)

※宛先ごとに受付期間が異なります。詳しくは事務局へお問い合わせください。

●受付場所・時間 白鷹町役場1階町民課および白鷹町健康福祉センター

午前8時30分から午後5時まで  
※月・金曜日 (祝日を除く)

※振込等での協力方法は、日本赤十字社ホームページをご覧ください。

【問い合わせ】

日赤白鷹町分区分事務局／健康福祉課福祉係

☎ 86-0111

## 学校体育施設等使用の申込みを受け付けます

令和6年度の使用について希望する団体の代表の方は、必ずお申し込みください。

使用を希望される団体は町ホームページの申請書ダウンロードのページにある学校体育施設使用団体登録申請書を使用し、2月26日(月)まで生涯スポー

ツ係にご提出ください(メール・FAXでの提出も可)。結果は申込団体にお知らせします。

【問い合わせ】

教育委員会生涯スポーツ係

☎ 86-6147 [FAX] 86-2183

(kyouiku@so.town.shirataka.

yamagata.jp)

## 冬の生活応援事業 (灯油等購入費助成) 申請書の提出について (お忘れではないですか?)

灯油価格が高騰している状況を受け、町民生活の経済的な負担を軽減するため、令和5年度の灯油等購入費を助成しております。

助成対象となる可能性がある世帯には、令和5年12月に「令和5年度白鷹町冬の生活応援事業申請書」を送付しています。お手元に書類がございましたら、内容を確認し必要事項を記入の上ご返送ください。

### ●対象世帯

- (1) 令和5年11月1日現在で白鷹町に住所があり、世帯員全員の令和5年度市町村民税が非課税、かつ次のいずれかの要件に該当する世帯
  - ① 65歳以上の方(昭和34年4月1日以前に生まれた方)のみで構成されている世帯
  - ② 重度心身障がい者医療証が交付されている世帯
  - ③ 児童扶養手当を受給している世帯
  - ④ 準要保護認定世帯
- (2) 東日本大震災の避難世帯として避難者登録をし、世帯全員の令和5年度市町村民税が非課税の世帯

※世帯員全員が、施設入所や長期入院、他の親族の家に移る等により冬期間不在となる世帯や、生活保護受給世帯は助成対象となりません。

●内容 1世帯につき1万円を申請時に指定された口座へ振り込みます。

●申請方法 必要事項を記入の上、返信用封筒にて健康福祉課福祉係へ郵送してください。

※助成対象となる可能性がある世帯には、12月上旬に案内と申請書を郵送しています。

●申請期限 3月29日(金)(当日消印有効)

【問い合わせ】健康福祉課福祉係 ☎ 86-0111



## 白鷹町美しい郷づくり推進会議の委員を募集します

白鷹町の住みよい美しい環境をともに考え、ともにつくる仲間を募集します。気軽に語り合いながら町が目指すべき環境像「笑顔かがやき 心かよう 美しいまち」を実現していきましょう。

### ●募集する委員の名称

白鷹町美しい郷づくり推進会議委員

●組織構成 当会議は、ごみの減量化や地球温暖化対策および環境基本計画の推進活動を行います。ごみ減量化対策を進める上で廃棄物減量等推進員も兼ねて委嘱し、活動を行っていただいています。

### ●募集人数 5名程度

(委員定数20名以内のうちの5名)

●任期 令和6年4月1日～令和8年3月31日

### ●応募資格

- (1)町内に住所を有し、応募時点で満20歳以上の方
- (2)ごみの減量化やゼロカーボン、SDGs、地球温暖化等環境に関心のある方
- (3)原則として、年6～8回程度の会議、啓発活動およびイベントなどに出席できる方
- (4)白鷹町の議員および職員でない方

(5)次の基準を満たす方

- ①納税等(町税、各種負担金、使用料などを含む)の義務を果たしていること
- ②公民権を有していること
- ③破産者で復権を得ない者でないこと
- ④刑執行中の犯罪歴がないこと
- ⑤暴力団員等でないこと



●応募方法 所定の応募用紙に必要事項を記入の上、町民課に提出してください。応募用紙は町民課に準備しているほか、町ホームページからもダウンロードできます。(ホーム→暮らし・手続き→環境・ごみ→環境保全のとりにくみ)

●応募締切 3月1日(金) ※当日消印有効

●選考等 「白鷹町審査会等委員選考に係る基準」を準用し審査の上、審査結果を応募者全員に通知します。

●その他 委員には活動謝礼として年額10,000円をお支払いする予定です。

### 【申し込み・問い合わせ】

町民課暮らし環境係 ☎85-6131

## マイナンバーカードについてお知らせ

【問い合わせ】町民課戸籍年金係 ☎85-6129

### マイナンバーカードの電子証明書更新手続きの案内は届いていませんか？

マイナンバーカードに搭載されている電子証明書の有効期限が近づいている方に、地方公共団体情報システム機構(J-LIS)より封書が届きます。有効期限の3か月前から更新手続きが可能です。町民課窓口においでになる際、電話で予約し来庁していただくと待ち時間が少なく手続きができます。※更新にはマイナンバーカードの暗証番号が必要です。※更新手続きを期限内に行わない場合、電子証明書は失効となりマイナポータル・健康保険証等の利用ができなくなります。

### カードの受取はがきが届いたけれど、平日窓口にお越しになれない方はいませんか？

下記の日程で日曜日に役場窓口を開庁します。来庁の際は事前予約が必要です。

- ・期日：2月25日(日)・3月24日(日)
- ・時間：午前9時～11時30分 ※電子証明書更新手続きの予約も受け付けします。

### マイナンバーカードの申請をしませんか？

町民課窓口で随時受付しています。窓口に来ることが困難な方は、町民課戸籍年金係にご連絡いただけますとご自宅にお伺いし、マイナンバーカード申請のお手伝いをします。

※申請の時に写真を無料で撮影します。

※申請に要する時間は約15分です。

出来上がったマイナンバーカードは簡易書留で自宅へ郵送します。



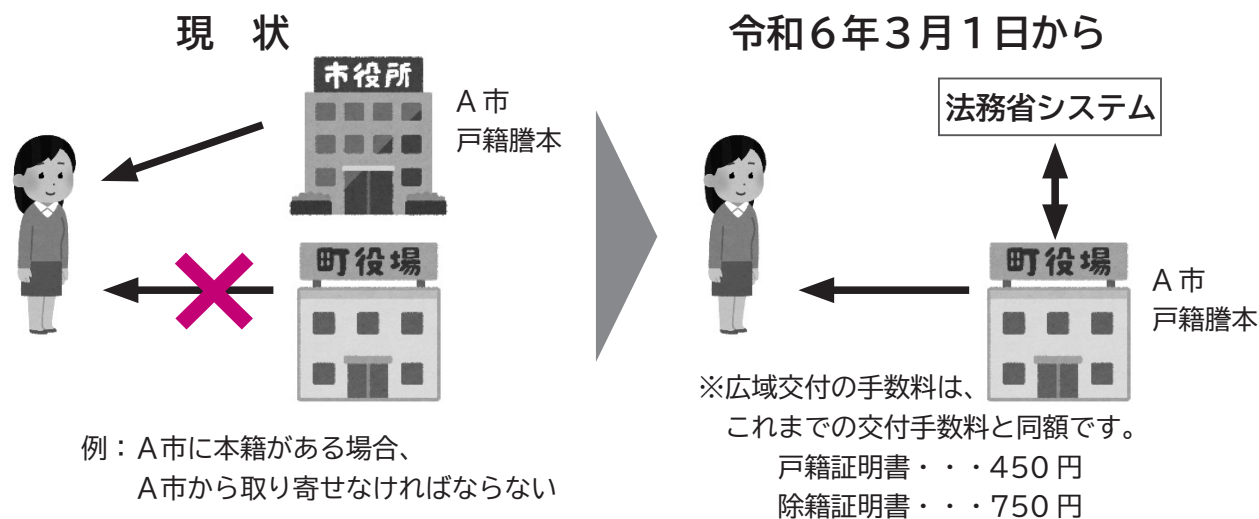
# 令和6年3月1日から戸籍証明書の 入手や届出が簡単になります

【記事に関するお問い合わせ】 町民課戸籍年金係 ☎85-6129

## (1) 戸籍証明書・除籍証明書の広域交付

本籍地以外の市区町村の窓口でも、戸籍証明書・除籍証明書を請求し、入手できるようになります。

【例】白鷹町以外に本籍がある場合でも、白鷹町の窓口で請求し戸籍証明書等を入手できます。



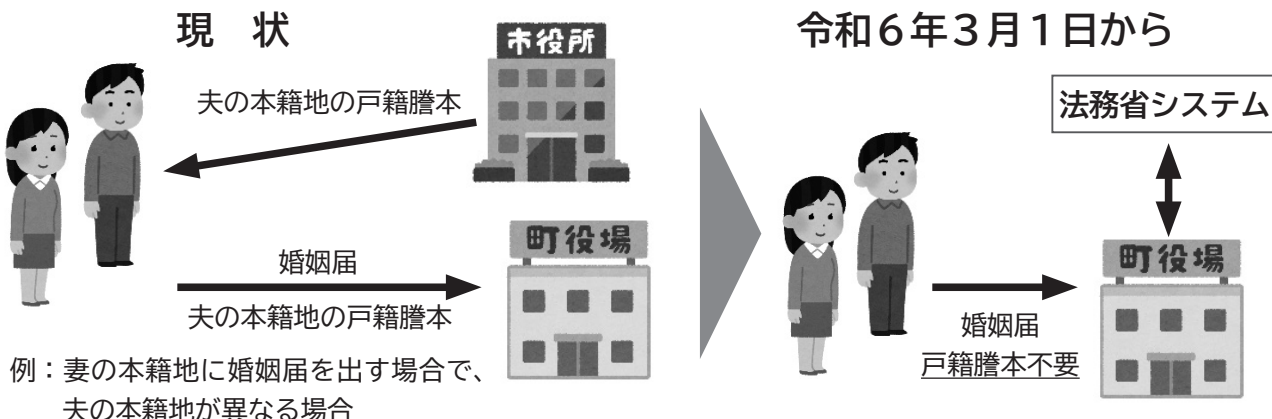
### 【ご利用に当たっての注意事項】

- ・戸籍証明書等を請求できる方は、本人、配偶者、父母、祖父母、子、孫などの直系尊属・卑属のみで、直接来庁していただく必要があります。（郵送や代理人による請求はできません。）
- ・窓口にお越しになった方の本人確認のため、以下の顔写真付きの身分証明書の提示が必要です。（運転免許証、マイナンバーカード、パスポートなど）
- ・コンピュータ化されていない一部の戸籍・除籍は請求できません。
- ・一部事項証明書、個人事項証明書は請求できません。

## (2) 戸籍の届出時における戸籍証明書等の添付負担の軽減

市区町村の窓口では、戸籍情報連携システムを利用し、他市区町村の戸籍を確認できるようになるため、本籍地以外の市区町村に戸籍の届け出を行う場合でも、戸籍証明書等の添付が原則不要となります。

【例】本籍地以外の市区町村に婚姻届けをする場合でも、戸籍証明書の添付が不要となります。



上記以外にも、戸籍制度が改正されております。詳しくは、法務省ホームページをご覧ください。

URL: [https://www.moj.go.jp/MINJI/minji04\\_00082.html](https://www.moj.go.jp/MINJI/minji04_00082.html)



# 障がい児福祉サービス事業所のご紹介

お子さんの発達を支援する、町内の福祉サービス事業所をご紹介します。  
詳しくは各福祉サービス事業所へお問い合わせください。

【記事に関するお問い合わせ】健康福祉課福祉係 ☎86-0111

## 児童発達支援センター 「にこっと」

### ◆児童発達支援

心身の発達が気になるお子さんが安心して日常生活を送るための支援・訓練を行う福祉サービスです。

【対象】2～6歳（未就学児）の発達や障がい気になるお子さん

【定員】10名

【サービス提供日時】月～金曜日

午前9時～午後3時まで（土日祝日・お盆休み・年末年始を除く）

※延長は午後5時30分までです。

### ◆放課後等デイサービス

学校の放課後や休業日に、日常生活での基本的な動作の指導、必要な知識・技術の習得、集団生活の適応訓練などを行う福祉サービスです。

【対象】小学生～18歳の支援を必要とするお子さん

【定員】10名

【サービス提供日時】月～金曜日

平日は下校後～午後5時30分まで（土日祝日・お盆休み・年末年始を除く）

学校休業日は午前9時～午後5時30分まで

※どちらも延長は午後6時までです。

※学校までお迎えに行きます。（お送りは要相談）

### ◆保育所等訪問支援

児童が通う保育園や学校等（以下「保育所等」）にスタッフが訪問して、保育所等において児童が集団生活へ適応するための専門的な支援を行います。

【対象】発達や障がい気になるお子さん

【訪問先】保育園・認定こども園・学校・放課後児童クラブ等

### ◆障がい児相談支援

住み慣れた地域で生活していくための、福祉サービスの利用、調整、情報収集などの支援を行います。

【対象】発達や障がい気になるお子さん

【サービス提供日時】月～金曜日午前9時30分～午後6時まで（土日祝日・お盆休み・年末年始を除く）

### 【お問い合わせ】

白鷹町大字畔藤 5277 番地7

（ひがしね保育園隣接地）

□児童発達支援センター にこっと

☎ 87-9250

□相談支援

☎ 080-9366-2510



## 放課後等デイサービス POCCO しらたか

### ◆放課後等デイサービス

学校の放課後や休業日に、日常生活での基本的な動作の指導、必要な知識・技術の習得、集団生活の適応訓練などを行う福祉サービスです。

【対象】小学生～18歳の支援を必要とするお子さん

【定員】10名

【サービス提供日時】月～金曜日

平日は午後1時30分から午後5時まで

（土日祝日・8/11～8/15・12/30～1/4を除く）

学校休業日は午前9時30分～午後5時まで

※随時見学や相談を受け付けておりますので、お気軽にお問い合わせください。

※学校・ご自宅への送迎をしています。

【お問い合わせ】白鷹町大字滝野 3116-7（旧鷹山小学校） ☎ 87-0796

## 指定障害児相談支援事業所 こぶし

### ◆障がい児相談支援

住み慣れた地域で安心して生活していただけるよう、福祉サービスの利用支援、調整、情報収集などをお手伝いします。

【お問い合わせ】白鷹町大字鮎貝 3434 番地6 ☎ 85-5660（担当：荒木）

【対象】発達や障がい気になるお子さん

【サービス提供日時】月～金曜日

午前8時30分～午後5時15分（土日祝・8/13～8/15・12/29～1/3を除く）

あなたの意見で“しらか”は変わります。

# 審議会等委員募集

私たちが生活している町を住みよい町としていくためには、私たち自らがまちづくりに参画して知恵を出し合い、一つずつ行動に移していくことが必要です。その一つの方法として、協働のまちづくり条例では、町が設置するさまざまな審議会等の委員を選任するにあたり、自ら参画しようという方の募集について定めています。

今回は、下記の各審議会等委員を募集します。

【問い合わせ】各審議会等の所管部署

## 募集する審議会等と募集委員

|                |    |
|----------------|----|
| ①白鷹町環境審議会委員    | 3人 |
| ②白鷹町社会教育委員     | 2人 |
| ③白鷹町文化財保護審議会委員 | 2人 |

### ■各審議会等委員について

#### ①白鷹町環境審議会委員

町の良好な環境の保全と創造、環境に関する計画などについて審議する機関です。

#### ▼応募資格

- ①町内に住所を有し、応募時点で満25歳以上の方
- ②年2〜4回程度開催される会議などに出席できる方
- ▼報酬 6000円/日（会議時間が4時間未満の場合は3000円/日）

▼所管部署 町民課くらし環境係

☎8516131

#### ②白鷹町社会教育委員

社会教育に関する諸計画の立案や、教育委員会の諮問に応じた意見を述べる機関です。

#### ▼応募資格

- ①町内に住所を有し、応募時点で満25歳以上の方
- ②年2〜3回程度の研修・会議などに出席できる方
- ▼報酬 1万6000円/年
- ▼所管部署 教育委員会生涯学習・文化振興係

☎8516146

### ③白鷹町文化財保護審議会委員

会委員

教育委員会の諮問に応じ、文化財の保存および活用について、調査審議する機関です。

#### ▼応募資格

- ①町内に住所を有し、応募時点で満25歳以上の方
- ②年2〜3回程度の会議などに出席できる方
- ▼報酬 1万6000円/年
- ▼所管部署 教育委員会生涯学習・文化振興係

☎8516146

### ①〜③の任期

令和6年4月1日〜  
令和8年3月31日まで

### ■共通する応募資格

- 原則として、白鷹町以外の審議会等の委員でないこと
- 白鷹町の議員および職員でないこと
- 次の基準を満たす方
  - ①納税等（町税、各種負担金、使用料などを含む）の義務を果たしていること
  - ②公民権を有していること
  - ③破産者で復権を得ない者でないこと
  - ④刑執行中の犯罪歴がないこと
  - ⑤暴力団員等でないこと

### ■応募方法

所定の応募用紙に必要事項を記入の上、所管部署に提出してください。詳しい応募要項および応募用紙は各所管部署に備えてあります。また、応募用紙は町ホームページからもダウンロードできます。

### ■応募締切

3月1日（金）

※当日消印有効

### ■選考方法

審議会等委員選考審査会で審査の上、選考します。

### ■審査結果

応募者全員に通知します。

### ■その他

各審議会等の委員は町の非常勤特別職として任命されますので、個人情報保護に関する法律第67条の適用を受けるとともに、同法の規定に違反した場合（職務上知り得た個人の秘密を漏らした場合など）は罰則の対象となります。

### 【問い合わせ】

各審議会等の所管部署



# 商工観光課からのお知らせ

【問い合わせ】 商工観光課商工振興係 ☎87-0696

## 町内で食品等の移動販売を行っている事業者について

運転免許の自主返納などにより、買い物支援を必要とする町民の方の利便性向上を図るため、町内で食品等の移動販売を行っている事業者を紹介します。

なお、個人宅巡回にて移動販売を行っている（有）やまへい青木へは、町から高齢者等の見守り活動への協力をお願いしています。

見守り活動：移動販売の業務中において、高齢者等の異変と思われる状況を発見した時に、関係行政機関へ連絡いただく活動です。

【COOP移動店舗 せいきょう便】 問い合わせ：共立社コールセンター☎ 0120-916-244

山形市などでスーパーの運営等を行っている生活協同組合共立社が実施する移動販売車です。

移動販売は、下記の2箇所の固定の場所での実施となります。

なお、同事業者では、このほかに宅配事業（事前に注文して自宅等へ配達）も行っています。

| 曜日  | 時間            | 実施地域 | 実施場所   |
|-----|---------------|------|--|
| 金曜日 | 午前 11 時 40 分～ | 鮎貝   | 原田ふとん店近くの空き地                                     |
|     | 午後 0 時 10 分～  | 高玉   | 西塚管工事店より南に約 100 ㍓先にある駐車場<br>(児玉モータースより北に約 250 ㍓) |

※各場所での停車時間は約 20 分程度となります。

【（有）やまへい青木移動販売車】 問い合わせ：☎ 0238-84-6963（午前中にお問い合わせください。）

長井市で小売・仕出店の経営を行っている（有）やまへい青木が実施する移動販売車です。

個人宅巡回では、一軒一軒玄関先まで訪問しての販売となっておりますので、ご利用を希望される方は、（有）やまへい青木まで直接お問い合わせください（要望にお応えできない場合があります）。

### ●個人宅巡回

| 曜日  | 時間                  | 実施地域                              |
|-----|---------------------|-----------------------------------|
| 月曜日 | 午後から順に<br>各地域を巡回します | 1号車 貝生、十王 / 2号車 畔藤、浅立             |
| 火曜日 |                     | 1号車 中山、針生、大瀬                      |
| 水曜日 |                     | 2号車 深山、高岡、下山、菖蒲                   |
| 金曜日 |                     | 1号車 黒鴨、山口、西高玉、西横田尻 / 2号車 十王、滝野、萩野 |

※実施内容については、変更となる場合があります。

※上記に掲載ない地域については、個別にご相談ください。

### ●固定場所販売

| 曜日        | 時間      | 実施地域 |
|-----------|---------|------|
| 水曜日       | 午後 5 時～ | 横田尻  |
| 実施場所      |         |      |
| 源七遠藤商店駐車場 |         |      |

※停車時間は約 30 分程度となります。





梅津 太一さん (浅立)



梅津 光枝さん (浅立)

数え年で今年“100歳”  
を迎えられる13人の皆さんに、町から賀詞と御祝金  
が贈られました。

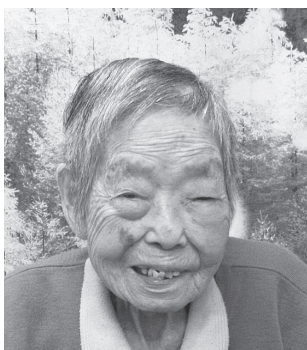
これからも素敵な笑  
顔で、明るく元気  
にお過ごしください。

# 百年目の 寿

歩み続けて一世紀



齋藤 いちさん (鮎貝)



安部喜代子さん (仲町)



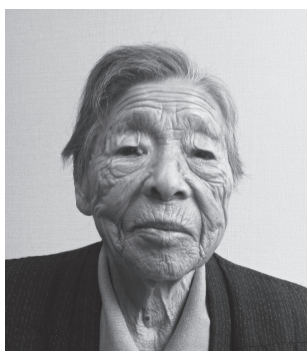
向田 利子さん (広野)



原田信二郎さん (鮎貝)



保科 ますさん (鮎貝)



佐藤とし子さん (中山)



沼澤伊智雄さん (浅立)



布川喜美子さん (鮎貝)

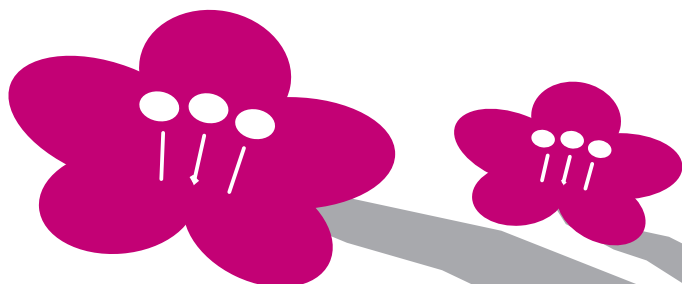
※広報誌掲載に承諾いただいた方を掲載しております。

安藤 そつさん (広野)

※お名前のみ掲載



原田 こうさん (十王)





# 各種表彰・大会の結果



(※敬称略)

## 令和5年度白鷹町スポーツ協会表彰

これまでの長きにわたり町スポーツの発展にご尽力された方に功労賞、指導功績賞が贈られました。また、令和5年度にアジア大会、全国大会、県大会において優秀な成績を収められた選手に特別殊勲賞、殊勲賞、栄光賞が贈られました。

■功 勞 賞 田中 伸一（インディアカ：インディアカ協会）  
守谷 章子（インディアカ：インディアカ協会）

■指導功績賞 小谷部幸英（サッカー：サッカー協会）

■特別殊勲賞 紺野 稜真（陸上：筑波大学1年）

■殊 勲 賞

後藤 理久（陸上：九里学園高等学校3年）

渋谷 晃生（柔道：白鷹中学校3年）

紺野 瑠菜（陸上：白鷹中学校2年）

中村 璃楽（陸上：白鷹中学校2年）

高橋 陽心（陸上：白鷹中学校2年）

■栄 光 賞

しらたか剣士会（剣道：中学生の部）

丸山剛・高山幸大・黒田陽斗

関崎 千那（陸上：白鷹中学校1年）

高橋 梨桜（陸上：白鷹中学校1年）

竹田実乃里（陸上：白鷹中学校1年）

澁谷 理奈（陸上：ジュニアアスリートスポーツ少年団）

しらたか剣士会（剣道：小学生の部）

加藤蓮・阿部心々寧・阿部潤平



### あゆみしる

白鷹町歴史民俗資料館

物 語 つむぐ みんなで

白鷹町大字十王  
2558 番地 1  
☎ 88-7160  
開館日：金・土・日  
時 間：9時～17時

## 古文書の保管に困ったら あゆみしるへ！

古文書は情報の宝庫です。春に開催した企画展「フラワー長井線と白鷹町」では、4点の古文書から川東または川西に線路を敷こうとする各町村の運動や熱意を読み取ることができました。

町内に関する古文書の一部は、昭和46年に町史編さんのために調査され、『白鷹町史史料目録』という本に記載されています。しかし、調査から50年が過ぎ、世代が変わり、目録とその古文書の存在は忘れられてきています。もちろん、古文書は目録に記載された以外にも沢山あり、もしかしたら皆さんのお宅にもあるかもしれません。

最近古文書がネットオークションに出品されることも多くなりました。その結果、所在不明となり、歴史の分野だけでなく、観光などに活かせる情報が得られなくなってしまいます。

あゆみしるではできるだけ多くの情報を皆さんにお届けしたいと考えております。もし、ご自宅に扱いに困っている古文書がございましたら、ぜひあゆみしる（閉館日は教育委員会）へご連絡ください。ご相談に伺います。



▲最近収蔵した古文書



◎白鷹町立図書館 ☎ 87-0217  
 ◎開館時間：午前9時～午後7時  
 ◎休館日：毎月第2・第4木曜日  
 3月は14日・28日

《おすすめ図書》

『蚤と爆弾』 吉村 昭 / 著(文春文庫)



著者吉村昭は、「三陸海岸大津波」「関東大震災」「戦艦武蔵」など緻密な取材と深い探求心をもって書き上げた良質な作品を数多く残しています。

「蚤と爆弾」は、第二次世界大戦末期、満州で捕虜を使った細菌の人体実験や細菌兵器の製造などを行った、関東軍防疫給水部長曾根二郎軍医中将の人間像を描いた作品です。

戦争中の異常な状態の中で行われた数々の人体実験を、冷徹な視点で客観的に描いています。

非道な行為をしてきた日本人が本当に他国を非難できるのだろうか、今を生きる私達は、過去に無関心であってはならないと強く感じました。

(図書館協議会副委員長 嶋林 淳子)

《お知らせ》

山形県 学校・家庭・地域協働推進事業  
 「幼児共育ふれあい広場」

親子でいっしょ たのしい絵本の時間

“わくわく” “どきどき” “わいわい” “じ～ん”  
 お子さんと一緒にたのしい絵本の世界にひたりましょう。

日時：2月24日(土) 午前10時～10時45分

場所：白鷹町中央公民館 大会議室

講師：よみきかせサークルたんぼぼ

対象：小学校入学前のお子さんとおうちの方

申込み：町立図書館に電話で (先着30組)

持ち物：レジャーシート



〈日時〉3月2日(土)

午前10時～10時30分

〈場所〉中央公民館 ミーティングコーナー



English おはなしの会 ABC

〈日時〉3月15日(金)午後6時～6時40分

〈場所〉中央公民館 ミーティングコーナー

《新着図書》 (掲載しているのは新着図書の一部です。)

| 新着図書               | 著者           | 新着図書                | 著者            |
|--------------------|--------------|---------------------|---------------|
| 父がしたこと             | 青山 文平        | 科学目線                | 元村 有希子        |
| ファラオの密室            | 白川 尚史        | 即効! 手指ほぐし           | 松岡 佳余子        |
| マーリ・アルメイダの七つの月 上・下 | シェハン・カルナティラカ | ぶたくんのとどかないとどかない(絵本) | ふくだ じゅんこ      |
| 紫式部愛の自立            | 石村 きみ子       | ママたちが言った(絵本)        | アリシア・D・ウィリアムズ |
| 歳時記を唄った童謡の謎        | 合田 道人        | しゃぼんだま(絵本)          | 小林 実          |



## 能登半島地震義援金

生徒会が中心となり、能登半島地震の義援金を募りました。生徒と職員の協力のもと集まったお金を、1月16日に日本赤十字山形県支部にお渡ししました。

生徒会長（齋藤さん）と副会長（井上くん）から赤十字の方へ▶



## 荒高掲示板

能登半島地震義援金  
クラスマッチを実施！



## クラスマッチ

オリジナルTシャツで（バドミントン）▶  
ボールの転がる先を見つめて（ポッチャ）▼

荒高三大行事である「クラスマッチ」が12月21日に行われ、1年生はオリジナルTシャツに身を包み、2年生は中堅学年の意地を見せようと、3年生は総合優勝を目指して頑張りました。競技種目は、バドミントン、ポッチャ、宝探しで、荒高らしく全員で仲良く楽しみました。



## 町報川柳 — 宮 —

|                        |           |
|------------------------|-----------|
| 獅子の舞笛の音清らか八幡宮          | 浦安市 鷹山 悠介 |
| 宮参り無理に着飾る親の見栄          | 荒砥乙 保科 努  |
| 大谷も二天一流宮本武蔵            | 坂戸市 安達 功  |
| クランク始動発車オーライ宮の宿        | 菖蒲 小関 弘   |
| 八幡宮鐘響き朝が来る             | 十王 松野いせ子  |
| 龍宮の昔語りに夢ごこち            | 箕和田 土屋 平敏 |
| 御宮講若妻少なく観音講            | 箕和田 土屋 敏子 |
| 宮のマエ一年頼むよ手を合せ          | 畔 藤 安達 次男 |
| 近くの宮に散歩にさい銭を風邪に負けず転ばずに | 山口 渡部喜美子  |
| お宮参り赤いべべ着た親子づれ         | 広野 新野智耶子  |
| 国赤字宮古島だけ売に出す           | 山口 石川與次衛門 |
| 宮仕え終えてそれぞれ生地が出る        | 十王 守谷 勝助  |
| 迷宮を彷徨ったまま古稀となる         | 鮎 貝 植木 英夫 |
| 七五三小春日和で宮参り            | 高岡 安部 健一  |
| 八幡宮に願い事多く気が退ける         | 荒砥乙 木口 とよ |
| ひっそりと佇むお宮時刻む           | 浅立 梅津美千子  |
| 米寿でおまつり思いふえを吹く         | 十王 守谷 三郎  |
| 七五三すくすく育てと宮参り          | 佐野原 竹田 正子 |

次回「志」二月二十六日まで／「青」三月二十五日まで（※作品には、ふりがなを振ってください）  
白鷹町大字荒砥甲八三三番地 白鷹町役場企画政策課情報係 宛

第2次白鷹町健康増進計画 **元気ニコニコしらたか21**

GENKINIKONIKOSHIRATAKA 21

【問い合わせ】健康福祉課健康推進係 ☎ 86-0210

令和5年度 元気ニコニコ健康月間  
たくさんのご参加ありがとうございました！

昨年10月の健康づくりに取り組む月間で行った事業についてお知らせします。

## ＜しらたか健紅マイレージ＞

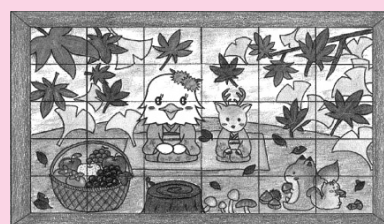
大人と子ども、それぞれのシートで取り組んでいただきました。

## 【参加者】

大人部門：23人  
 高校生部門：42人  
 中学生部門：6人  
 小学生部門：27人

※合計ポイントの高い方には景品を贈呈します。

大人：どりいむ農園商品券 3000円  
 高校生・中学生・小学生：文房具セット

▲提出いただいた  
1か月チャレンジシートより

## 【ポイントの高かった方の取組をご紹介します】

小中学生の最高は1200ポイント  
 3名の方が①から④の取組を**毎日30日間**  
 続けました。

- ①ウォーキングや体操などで体を動かす
- ②1日3食食べる
- ③寝る前30分スマホ・テレビを見ない
- ④食事の後は毎回歯みがき

大人の最高は15750ポイント  
 大人の取り組み期間は3か月でしたが、そのすべての  
 期間で以下の取組をほぼ毎日続けました。

- ウォーキングやランニング
- 筋トレ、運動教室
- 野菜のおかず1日5皿
- 食後の歯みがき
- 寝る前30分スマホ・テレビを見ない

大人の方で、2週間の禁煙チャレンジを達成された方もいらっしゃいました。素晴らしいと思います。

## 【チャレンジシートを提出した方の感想をご紹介します】

- ・ポイントがたくさんとれてうれしかったです。やってみたらたのしかったです。(小学生低学年)
- ・ねる前30分メディアを見ないというのがあまりできなかったのをこれを機にやっていきたいです。(小学校高学年)
- ・健康づくりをしてみて、きちんとした生活リズムが大切だと感じました。今回、私だけためしにやってみましたが、すごく良かったので家族にもすすめたいと思いました。(中学生)
- ・普段の生活習慣を見直す良い機会にもなり、健康についてしっかり考えられる30日間でした。運動や食事などマイレージが終わっても自分の健康づくりのために続けていきたいと思いました。(高校生)
- ・チャレンジに取り組んだことで健康づくりを意識して生活できた。(大人)
- ・ウォーキングが苦にならなくなった。日々の発見が楽しい。(大人)

## ＜みそ汁塩分チェックキャンペーン＞

白鷹町で昭和58年から続いているみそ汁塩分濃度測定。健康月間期間中、234戸のご家庭よりみそ汁やスープのサンプルをご持参いただき、健康づくり推進員が測定しました。

その平均値は適正濃度内の0.67%。昨年より低い塩分濃度であったため、健康に気を付けていらっしゃる方が多いようでした。

みそ汁を作った人の年代は平均50代。健康づくり推進員や子育てママ世代からも多くご協力いただきました。「定期的に測ると安心する。」という声も聞かれました。いつでも測定できますので、興味のある方は健康推進係までご連絡ください。

給食に思いを込めて——

## ちょうりじょうゆうびん

### 2月の予定献立表

—おらほの食材—

米・キャベツ・ごぼう・小松菜・高菜漬・ねぎ  
打ち豆・青畑豆・納豆・紅花・みそなど

| 日  | 曜日 | 料理名  |
|----|----|--|
| 1  | 木  | ごはん、牛乳、棒餃子、ホイコウロウ、厚揚げのみそ汁                        |
| 2  | 金  | 節分給食：ごはん、牛乳、いわしの南蛮漬、なた割大根の炒め煮、キャベツのみそ汁、白鷹産大豆の納豆  |
| 5  | 月  | ごはん、牛乳、鶏と根菜の平つくね、小松菜とツナの辛し和え、白玉スープ、元氣ヨーグルト（中学のみ） |
| 6  | 火  | 郷土料理献立：ごはん、牛乳、山形県産紅大豆入りコロッケ、高菜煮、かき玉のみそ汁          |
| 7  | 水  | 食パン、牛乳、ドライカレー、カラフルサラダ、スキムミルク入りコーンスープ             |
| 8  | 木  | ごはん、牛乳、オムレツケチャップソースかけ、じゃが芋のチーズ煮、白菜のスープ           |
| 9  | 金  | 東根小学校リクエスト給食：味噌ラーメン、牛乳、鶏から揚げ、海藻サラダ、お米のタルト        |
| 13 | 火  | ごはん、牛乳、さばの味噌煮、枝豆入りひじき煮、豆腐のみそ汁                    |
| 14 | 水  | 山形県産米Wコッペパン、牛乳、鶏肉のチーズパン粉焼き、温野菜サラダ、コンソメスープ        |
| 15 | 木  | ごはん、牛乳、ポークカレー、ハートのコロッケ、スパゲティサラダ                  |
| 16 | 金  | ごはん、牛乳、豆腐ハンバーグごまだれかけ、切り昆布煮、春雨スープ、バナナ（中学のみ）       |
| 19 | 月  | ごはん、牛乳、あじ松葉開きフライ、カミカミサラダ、緑黄色野菜のみそ汁、チーズ（中学のみ）     |

2月の給食では、大豆、打ち豆、青大豆などの豆類や、高菜漬などの保存食を使ったメニューを提供します。保存食は、食糧の確保が難しかった冬を乗り切るため、先人たちによって考え出されたものです。

現在では、1年中さまざまな種類の野菜や果物が手に入り、漬け物や干し物を使用した煮物や、乾燥豆を戻して作る料理などを食べる機会も減っていると思いますが、子どもたちには様々な味を経験してほしいと思います。

20日には白鷹町が生産量日本一を誇る紅花を入れ混ぜた、紅花入り浅漬を提供します。紅花は女性のための薬草といわれています。体内の血のめぐりを整える効果もあるようです。おいしく調理して子ども達に届けます。

|    |   |   |
|----|---|---|
| 20 | 火 | 紅花給食：ごはん、牛乳、ビビンバ、紅花入り浅漬、ワタンスープ                        |
| 21 | 水 | 食パン、牛乳、チキンメンチカツ、ほうれん草とコーンのサラダ、ミネストローネ、ブルーベリージャム       |
| 22 | 木 | ごはん、牛乳、多彩パオズ、小松菜と油揚げの煮びたし、豚汁                          |
| 26 | 月 | ごはん、牛乳、五目野菜の肉団子、マカロニサラダ、白菜と打ち豆のみそ汁、お魚ふりかけ             |
| 27 | 火 | 雪若丸給食：雪若丸ごはん、牛乳、マーボー豆腐、菜の花の和え物、じゃがいものみそ汁              |
| 28 | 水 | コッペパン、牛乳、鶏肉のレモン漬、ビーンズサラダ、米粉の豆乳シチュー                    |
| 29 | 木 | ごはん、牛乳、チーズインハンバーグ、ほうれん草のごま和え、わかめのみそ汁、はちみつレモンゼリー（中学のみ） |

※この他、毎日牛乳が1本付きます。

※材料の都合により、献立を変更する場合があります。

※児童・生徒のご家庭には事前に配布しています。また、町の

HPにも掲載していますのでそちらもあわせてご覧ください。

※材料調整や手配の都合上、この時期の掲載となります。ご了承ください。

## 令和6年度

# 「運動で自分磨きプログラム」参加者を募集します！

楽しく効果的なプログラムで、柔軟性・筋力・基礎代謝アップ！運動不足解消、ストレス発散など、それぞれの運動の楽しみを見つけてみませんか？

### ■「金曜日の筋活レッスン」

講師：健康運動指導士 梅津 順子氏

日時：金曜日 午後2時30分～3時30分

内容：体幹を中心に貯筋運動

会場：鮎貝地区コミュニティセンター（予定）

### ■「月イチの体幹リセット」

講師：㈱フクシ・エンタープライズ指導員

宮林 裕子氏

日時：月曜日 午後7時30分～8時30分

内容：有酸素運動・柔軟性UPで疲れにくい体づくり

会場：東根地区コミュニティセンター（予定）

### ■「姿勢すっきり！ピラティス」

講師：ピラティスインストラクター

鎌田 甘奈氏

日時：水曜日 午後2時～3時

内容：ポーズと呼吸法で心身ともにリラックス

会場：蚕桑地区コミュニティセンター（予定）

■対象：どなたでも

■参加費：無料

■定員：各30名

（参加ご希望の方は、健康推進係への申込書の提出が必要です。）

※令和6年度より、1人につき1コースの制限はなくなり、複数のコースに参加可能です。

※活動日時は、毎月広報しらたか、町ホームページに掲載しますのでご覧ください。

【問い合わせ】健康福祉課健康推進係  
☎ 86-0210

# 悩んだり 困っているあなたへ

白鷹町認知症高齢者  
見守りネットワーク

**見守り  
支え合い**

お年寄りが地域で安心・安全に暮らせるよう応援します

認知症・介護に関するご相談は  
地域包括支援センター Tel.86-0112



## ○一人で悩んでいませんか？

- |                                      |   |
|--------------------------------------|---|
| <input type="checkbox"/> 一歩が踏み出せない   | <input type="checkbox"/> 職場の人間関係に悩んで、自分に自信がない |
| <input type="checkbox"/> お金がなくて困っている | <input type="checkbox"/> 仕事をしたいがどうしたらいいかわからない |
| <input type="checkbox"/> 自分はひきこもりなの？ | <input type="checkbox"/> 子どもが外出しないで部屋にこもっている  |
| <input type="checkbox"/> 心が疲れていると感じる | <input type="checkbox"/> 自分には価値がないと感じる        |

話をすること・相談することで、気持ちが楽になることもあります。まずは、話しをしてみませんか？

## ○周りの方ができる3つのポイント ～原因を探しても問題は解決しません。～

### 気づく

◆いつもと違う・元気がない・ため息をついている等の変化を感じて気づいてあげることが大切です。

### 聴く

◆声をかけてあげましょう。悩みを打ち明けてくれたことに感謝して、耳を傾けてあげましょう。

### つなぐ

◆困っている事・悩んでいる事が明らかになったら、一緒に相談先について考えましょう。ご本人が行くことが難しい場合は、家族や支援者だけでも相談してみましよう。

## ○町の相談窓口

健康福祉課健康推進係 ☎ 86-0210 地域包括支援センター係 ☎ 86-0112

※ご本人はもちろん、ご家族や周りの方からのご相談もお受けします。相談内容については秘密を守ります。

※自宅への出張相談、学習支援、就労支援、居場所の提供など様々な活動を行っている民間団体の相談機関もありますので、内容に応じてご紹介させていただきます。

※詳細は、町のホームページに掲載しておりますので、ご覧ください。  
(相談機関のほか、内職情報のリンク等も掲載しています。)



今場所を振り返って  
(白鷹山のコメント)

今場所は10勝5敗と、久しぶりに2桁勝つことができました。

振り返ると、前に攻めている時は勝ち、受けに回ると負ける相撲がほとんどだったと感じます。来場所はより一層攻める相撲を取っていきます。

| 西十両10枚目 | 15日目 | 14日目 | 13日目 | 12日目 | 11日目 | 10日目 | 9日目  | 8日目  | 7日目  | 6日目  | 5日目  | 4日目  | 3日目  | 2日目  | 1日目 | 取組   | 星取 | 決まり手 |
|---------|------|------|------|------|------|------|------|------|------|------|------|------|------|------|-----|------|----|------|
|         | ○    | ●    | ○    | ○    | ○    | ○    | ○    | ○    | ○    | ○    | ○    | ●    | ●    | ●    | ●   | 寄り切り |    | 寄り切り |
|         | 押し出し | 送り出し | 押し出し | 押し出し | 押し出し | 押し出し | 押し出し | 押し出し | 送り出し | 押し出し | 押し出し | 押し出し | 寄り切り | 押し出し |     |      |    |      |

**攻める相撲で  
番付上昇を目指す!!**

**白鷹山情報** はくまらぎん

大相撲一月場所(1月14～28日)



**[中央公民館展示案内]**  
1階町民ラウンジで展示しています。

▼書道コーナー

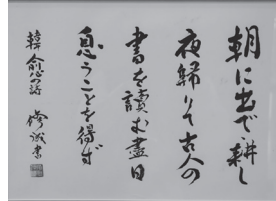
【期間】

2月1日から3月31日まで

平井 優苑さん(畔藤)

中川 栄華さん(十王)

須貝 修成さん(高岡)



書・須貝 修成

▼映画「出稼ぎの時代から」写真展示

【期間】2月5日～2月19日まで

▼税に関する展示会

【期間】2月5日～3月15日まで

▼東日本大震災復興記念事業写真展

【期間】2月20日～3月11日まで

3月

**デマンドタクシー  
運行・予約受付カレンダー**



| 日 | 月 | 火 | 水  | 木 | 金 | 土  |
|---|---|---|----|---|---|----|
|   |   |   |    |   | ① | 2  |
| ③ | ④ | ⑤ | ⑥  | ⑦ | ⑧ | 9  |
| ⑩ | ⑪ | ⑫ | ⑬  | ⑭ | ⑮ | 16 |
| ⑰ | ⑱ | ⑲ | 20 | ⑳ | ㉒ | 23 |
| ㉔ | ㉕ | ㉖ | ㉗  | ㉘ | ㉙ | 30 |
| ㉓ |   |   |    |   |   |    |

●予約受付日 日曜～金曜日(丸印の日)

※利用の際は、前日までご予約ください。ただし、当日午後1時以降の便を利用する場合は、当日午前9～11時まで予約すれば利用可能です。

●受付時間 午前9時～午後5時

デマンドタクシー予約センター ☎85-0365

**1月の「町長交際費」と「町長の主な動静」**

問 総務課総務係 ☎85-6120

●町長交際費 ( )内は開催日

| 支出日   | 区分 | 支出額    | 内 容                 |
|-------|----|--------|---------------------|
| 1月5日  | 御祝 | 5,000円 | 鷹山地区新春地域振興懇談会(1/6)  |
| 1月5日  | 御祝 | 5,000円 | 十王地区新春懇談会(1/7)      |
| 1月5日  | 御祝 | 5,000円 | 荒砥地区新春交流会(1/7)      |
| 1月10日 | 御祝 | 5,000円 | 白鷹ロータリークラブ新年会(1/11) |
| 1月10日 | 御祝 | 5,000円 | 蚕桑地区新春のつどい(1/13)    |
| 1月12日 | 御祝 | 5,000円 | 東根地区新春交流会(1/13)     |

●主な動静

| 月 日   | 行 事 名                               |
|-------|-------------------------------------|
| 1月1日  | 鮎貝八幡宮歳旦祭                            |
| 1月4日  | 仕事始めの式<br>令和6年白鷹町新春賀詞交歓会            |
| 1月5日  | 令和6年度当初予算町長ヒアリング<br>山形河川国道事務所長来庁対応  |
| 1月6日  | 防災祈願祭並びに白鷹町消防団安全祈願祭及び新春交流会          |
| 1月7日  | 鮎貝地区新春懇談会<br>十王地区新春懇談会              |
| 1月9日  | 令和6年度当初予算町長ヒアリング                    |
| 1月10日 | 山形県みらい企画創造部長来庁対応<br>白鷹高等専修学校要望対応    |
| 1月11日 | 白鷹ロータリークラブ新年会                       |
| 1月12日 | 山形県町村会正副会長会県知事訪問<br>山形県町村会正副会長会会議   |
| 1月13日 | 東根地区新春交流会                           |
| 1月15日 | 企業版ふるさと納税贈呈式<br>山形酪農組合要望対応          |
| 1月17日 | 山形県町村会総務委員会<br>新入学児童ランドセル贈呈式(蚕桑小学校) |

| 支出日   | 区分 | 支出額     | 内 容                  |
|-------|----|---------|----------------------|
| 1月15日 | 献酒 | 3,260円  | 鮎貝八幡宮歳旦祭(1/1)        |
| 1月18日 | 御祝 | 5,000円  | 白鷹町酪農組合新春交流会(1/19)   |
| 1月19日 | 御祝 | 5,000円  | 白鷹きらやか会総会及び懇談会(1/22) |
| 1月25日 | 御祝 | 5,000円  | 新春建設事業懇談会(1/26)      |
| 1月29日 | 御祝 | 3,000円  | 白鷹町青申会定時総会(1/30)     |
|       | 計  | 51,260円 |                      |

| 月 日   | 行 事 名  |
|-------|--|
| 1月18日 | 新入学児童ランドセル贈呈式(鮎貝小学校)                                       |
| 1月19日 | 数え年100歳の方への賀詞贈呈訪問<br>白鷹町酪農組合新春交流会                          |
| 1月21日 | 白鷹町芸術文化協会新春のつどい  |
| 1月22日 | 数え年100歳の方への賀詞贈呈訪問<br>知事と置賜管内市町長との意見交換会                     |
| 1月23日 | 数え年100歳の方への賀詞贈呈訪問<br>白鷹町商工会要望対応<br>新春林政講演会                 |
| 1月24日 | 新入学児童ランドセル贈呈式(東根小学校)<br>知事と若者の地域創生ミーティング in 白鷹町            |
| 1月25日 | 全国町村会各県正副会長会議(東京都)   |
| 1月26日 | 置賜地方町村首長・議長懇談会   |
| 1月29日 | 置賜地区国民健康保険運営協議会委員研修会                                       |
| 1月30日 | 共済組合医療保険及び互助会事業検討委員会<br>(一財)白鷹町アルカディア財団新春懇談会<br>白鷹町都市計画審議会 |
| 1月31日 | (株)アクティオとの災害時におけるレンタル<br>機材の供給に関する協定締結式                    |

# 情報アラカルト Information

インフォメーション

## 募集

### 「ハンドベル友の会」 会員募集のお知らせ

ハンドベル友の会では、一緒に楽しめる仲間を募集しています。ベルの涼やかな音色に癒されてみませんか。見学だけでも可能です。

●練習日 毎月第1・3土曜日  
午後1時30分～3時

●場所 東根地区コミュニティセンター

【問い合わせ】

植木

☎090-7790-5583

### 慈光園「介護福祉士」 実務者研修受講者の募集

●研修期間 4月1日(月)～12月11日(水)まで

●どこで ケアハウス ウェルフェア慈光園(長井市)

●対象 「介護福祉士」国家資格取得を目指す方

●受講料 2万5000円～13万5000円(ほかテキスト代)

●定員 30名(ただし、開講条件は5名以上)

●申込期限 3月15日(金)まで  
※定員で募集終了

●内容 「介護福祉士」国家試験受験に必要な研修。働きながら学ぶ「通信課程」。自宅学習(4月～7月)に取り組みながら、面接授業(6月～12月、計9回60時間)を行います。

【問い合わせ】  
ケアハウスウエルフェア慈光園  
☎0238-88-5557

### 「国税専門官採用試験」 (大学卒業程度)のお知らせ

仙台国税局では、バイタリティーあふれる国税専門官を募集しています。

国税専門官は、国の財政を支える重要な仕事を担い、税務署等において、調査・徴収・検査や指導などを行う税務のスペシャリストです。

●受験資格  
▼平成6年4月2日から平成15年4月1日生まれの者  
▼平成15年4月2日以降生まれの者で次に掲げるもの  
(1)大学(短大を除く。)を卒業した者及び令和7年3月までに大学を卒業する見込みの者  
(2)人事院が(1)に掲げる者と同等の資格があると認める者

●受験申込受付期間 2月22日(木)～3月25日(月)まで

●受験申込方法 受験申込みはインターネット申込みとする。▼国家公務員試験採用情報NAVI (<https://www.jinij.go.jp/saiyo/saiyo.html>)

●第1次試験日 5月26日(日)

【試験に関する問い合わせ】  
仙台国税局人事第二課試験研修係  
☎022-263-1111  
(内線3236)

人事院東北事務局  
☎022-221-2022

### やまがた被害者支援センター 養成講座(初・中級編) 受講者募集について

「人の役に立ちたい」「被害者支援について学びたい」という方を募集します。

●募集人員 約10名(年齢25歳以上の心身とも健康な方)

●募集期間 3月15日(金)～5月15日(水)まで

●研修日程 6月13日(木)～10月10日(木)まで  
全10回 計40時間

※原則毎月第2・第4木曜日  
午前10時～午後3時

●研修内容 やまがた被害者支援センターの活動内容や被害者の心理など被害者支援のための基礎知識

●受講料 無料(交通費支給あり)

【申し込み・問い合わせ】  
公益社団法人 やまがた被害者支援センター  
☎023-642-3571  
[FAX]023-676-5630  
〒990-0031  
山形市十日町1-6-6 県保健福祉センター内

## リノベーションモニター大募集!

※モニターには諸条件がございます。詳しくはお問い合わせください。

### 「ウンノハウスって新築の会社でしょ?」

### 実はウンノハウスはリフォーム・リノベーションにも強いんです!

「建替えが良いの?」  
「リフォームが良いの?」  
どっちが本当に良いのかな?

リフォームって  
どこまで  
できるの?

耐震とかは  
大丈夫?

断熱  
とか?

古すぎるけど  
直せるの?

## ウンノハウス

お問合せ **0120-73-8718**

株式会社ウンノハウス リノベーション事業部

営業時間/9:00-18:00 定休日/火曜日・水曜日

【米沢ショールーム】米沢市金池5丁目3-2  
【山形ショールーム】山形市大野目4丁目1-37  
【福島ショールーム】福島市吉倉字前田25-5  
【仙台ショールーム】仙台市青葉区昭和町3-15 1F



広告

# おしらせ

## 令和6年白鷹フォーク村 チャリティーコンサートを 開催します

東日本大震災復興支援ならびに能登半島地震災害支援チャリティーコンサートを開催します。亡くなられた方々への黙とうを行い、復旧復興にご尽力されている方々へ向け、気持ちが届くように演奏します。

●いつ 3月10日(日)

午後2時開場、午後2時30分開演、午後2時46分黙とう

●どこで 永泉寺 本堂(白鷹町大字畔藤5378)

●内容 チェロ演奏、ハーモニカ演奏、合唱、弾き語り ほか

【問い合わせ】

金田 稔  
☎85-1611



## 鶴山昇「軍艦島」写真展 「あのころの軍艦島」

文化施設1市3町相互利用事業として、長崎市の世界文化遺産「端島(軍艦島)」に焦点を当て、アマチュアフォトグラフアー鶴山昇写真展「あのころの軍艦島」を開催します。ノスタルジックな空間で、社会や経済の仕組みが劇的に変わった時代の残り香を感じてください。

●日時 3月27日(水)～31日(日) 午前9時～午後5時(最終日は午後4時まで)

●どこで 白鷹町文化交流センター「あゆむ」文化伝承室

●料金 入場無料

●主催 長井市民文化会館(指定管理者 株式会社ケイミック スパブリックビジネス)

【問い合わせ】

長井市民文化会館(指定管理者 株式会社ケイミック スパブリックビジネス)

☎0238-84-6051



## 健康づくり講演会 を開催します

加齢などにより、心身の活

力(筋力や運動能力、認知機能、社会とのつながりなど)が低下し、要介護になる危険性が高い状態をフレイルと呼びます。フレイル予防は、運動、栄養、社会参加の3つの要素が大切であり、個人としてだけでなく、つながりや交流などの側面も重要であることから、今回は各地域で実施している百歳体操に焦点をあてた講演会を開催します。

●いつ 2月21日(水) 午後1時30分

●どこで 健康福祉センター すこやかホール

●内容 講演「地域ぐるみで行うフレイル予防」～つながりが健康をつくる～

※講演会終了後、町内で百歳体操を実施している団体などの活動紹介や情報交換等も予定しておりますので、参加可能な方は引き続きご参加ください。

●参加費 無料

※参加ご希望の方はお電話にてお申し込みください。

【申し込み・問い合わせ】

健康福祉課 地域包括支援センター係

☎86-00112

## 令和5年度東日本大震災復興 祈念事業(米沢会場)

追悼・復興・再生、東日本大震災 それぞれの13年あの日、あの時

忘れはしない!後世に語り継ぎ、災害にどう備えるか?～

●いつ 3月11日(月)

●どこで 置賜総合文化センター(米沢市金池3-1-14)

●内容 献花、黙とう(午後2時46分)、山形県警察音楽隊演奏、東日本大震災写真展、竹あかり、防災用品展示、まちの保健室(健康相談、血圧・握力測定)

※詳細はお問い合わせください。

【問い合わせ】

置賜総合支庁総務課防災安全室  
☎0238-26-6007

## 西置賜行政組合からの お知らせ

【置賜地域消防通信指令センターの運用が開始されます】

令和6年4月1日から、置賜地域消防通信指令センターの運用が開始されます。

## どりいむ農園生産者会員募集中

白鷹産直市場どりいむ農園では、野菜の生産者を募集しています。新たに農業を始めた方からベテランの方まで、家庭菜園から始めたい方から実益を兼ねた趣味へと転換された方もいらっしやいます。ご本人はもちろんです。お知り合いの方でも興味のある方はどりいむ農園へお電話ください。

【問い合わせ】 ☎0238-85-2922 大沼まで

これに先立ち2月下旬から仮運用を開始します。仮運用が開始されますと、置賜地域のどこから119番通報をしても、米沢市にある置賜地域消防通信指令センターに繋がり、通報内容によって出動する隊を判断し、管轄の署所から出動指令を出します。

119番の通報の方法に関しましては、これまでと変わらず、局番なしの119と発信してもらえれば大丈夫です。

なお、119番の受信エリアが  
広くなることにより、場所の確  
定など不安に感じる人も多いか  
と思いますが、

①西置賜行政組合消防本部の職  
員も現在と同じ体制で常駐して  
いること

②指令センターの設備として、  
通信事業者から、電話の発信さ  
れている場所が通知として送ら  
れてくることから、早期に場所  
の確定ができます。

また、両組合の境界付近では、  
状況に合わせて、応援出動が容  
易になることから、住民サービ  
スの向上につながります。

【消防テレホンサービスの電話  
番号が変更となりました】

火災等の災害が発生した際に、  
消防テレホンサービスにより災害  
情報等を提供しておりますが、電  
話番号が変更となりましたので、  
ご理解よろしくお願いたします。

●新電話番号

☎0500-18007-3990

なお、この番号につきまして  
は、指令センターの共同運用後  
もそのままとなります。

【問い合わせ】

西置賜行政組合消防本部通信指令室

☎0238-88-1211

フードドライブに  
ご協力ください

いつ 2月28日(水)

午後1時30分～5時

●どこで 中央公民館ラウンジ

●フードドライブ対象食品  
未開封で、包装が破損してい  
ないもの

●賞味期限が明記されており、  
1ヶ月以上あるもの

●常温保存できるもの

●商品説明が日本語表記のもの  
(具体例) 缶詰、ビン詰、乾物、  
調味料(醤油、みそ、砂糖、食  
用油など)、ギフトセット、お  
米、乾麺

※食材の他、未使用のタオル、  
手ぬぐいがあればご協力くださ  
い。なないろの会、町内学校に  
て使用させていただきます。

●食材支援先

▼なないろの会(地域食堂)

【問い合わせ】

ごみゼロの日実行委員会  
代表 加藤

☎090-4046-0896

こころの健康相談会を  
開催します

いつ 3月12日(火)

午前9時30分～11時30分(おひ  
とり1時間程度)

●どこで 健康福祉センター

※予約が必要です。希望される  
方は3月1日(金)までお申し  
込みください。

【問い合わせ】

健康福祉課健康推進係  
☎86-0210

こころの健康づくり講座を  
開催します

【こころのサポーター養成講座】

ご自身のこころの健康を保つ  
ヒントや身近な方のこころを支  
えるための対応法についてご紹  
介します。

いつ 3月11日(月)

午前10時～11時30分

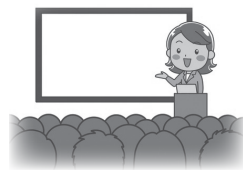
●どこで 白鷹町健康福祉セン  
ター

定員 30人程度

●講師 山形県立保健医療大学  
教授 安保寛明氏

●申し込み 3月4日(月)ま  
で健康推進係に電話でお申し込  
みください。

【申し込み・問い合わせ】  
健康福祉課健康推進係  
☎86-0210



山形県の最低賃金が  
改正されました

【山形県最低賃金】

▼時間額 900円

▼効力発生日  
令和5年10月14日

【特定(産業別)最低賃金】

▼一般産業用機械・装置等製造  
業 時間額 961円

▼電気機械器具等製造業 同

945円

▼自動車・同附属品製造業 同

961円

▼自動車整備業(分解整備従事  
者に限る)同 965円

▼効力発生日

令和5年12月25日

【問い合わせ】

山形労働局労働基準部賃金室  
☎023-624-8224

または最寄りの労働基準監督署

空き家や不動産業に  
ついてご相談ください

▼空き家相談窓口

空き家に関するご相談、ご依  
頼等お気軽にお問い合わせくだ  
さい。お近くの相談員が対応し  
ます。

▼不動産業開業相談窓口

開業の要件や手続き、費用等  
のご質問になんでもお答えしま  
す。

●時間 平日午前10時～午後  
4時

【問い合わせ】

(公社)全日本不動産協会山形  
県本部

☎023-665-0100

(空き家相談窓口)

☎023-642-6658

(不動産業開業相談窓口)



## 町への寄附に感謝



黒沢利朗白鷹ロータリークラブ副会長（右）より、佐藤町長へ手渡されました。

この度、白鷹ロータリークラブ（岡崎鹿造会長）より、寄附をいただきました。

いただいた寄附金につきましては、社会福祉充実のため、活用させていただきます。

白鷹ロータリークラブ様からは、毎年寄附金を頂戴しており、この度も会員の方々が持ち寄った品を販売するチャリティーオークションの売上を寄附していただきました。誠にありがとうございます。

## 荒砥駅内紅の里 SHOP ギャラリー企画展

### 「しらたか人形 40 周年記念展」

昭和 58 年に創立以来 40 年に渡りさまざまな作品を作られた白鷹人形研究会の皆さんの作品をお借りし展示いたします。

創立 10 周年の記念作品「八幡神社祭礼行列」は獅子舞いや稚児行列など約 90 体からなる大作で、見ごたえ十分。

その他にひな人形や兜などの作品の展示、販売を行います。

期間：3月2日（土）～4月29日（月・祝）

場所：荒砥駅内【紅の里 SHOP】ギャラリー

時間：午前 10 時～午後 4 時



【問い合わせ】  
（一社）白鷹町観光協会  
☎ 86-0086

～身近な居場所で健康づくりと仲間づくりをしませんか～

## 白鷹町介護予防事業「つどいの場にじ」・「つどいの場なないろ」カレンダー

| 月                  | 火                    | 水  | 木                     | 金                | 土                           |
|--------------------|----------------------|----|-----------------------|------------------|-----------------------------|
| なないろ               | にじ                   |    | なないろ                  | にじ               | なないろ                        |
| 2/19               | 20                   | 21 | 22                    | 23               | 24                          |
| うたって免疫力アップ<br>300円 | レクリエーションと茶話会<br>200円 |    | アップ (UP) 体操教室<br>200円 | 休み<br>(天皇誕生日)    |                             |
| 26                 | 27                   | 28 | 29                    | 3/1              | 2                           |
| モルック<br>200円       | レクリエーションと茶話会<br>200円 |    | アップ (UP) 体操教室<br>200円 | 百歳体操と茶話会<br>200円 |                             |
| 4                  | 5                    | 6  | 7                     | 8                | 9                           |
| うたって免疫力アップ<br>300円 | うたって免疫力アップ<br>300円   |    | アップ (UP) 体操教室<br>200円 | 百歳体操と茶話会<br>200円 |                             |
| 11                 | 12                   | 13 | 14                    | 15               | 16                          |
| 手芸<br>200円 + 実費    | レクリエーションと茶話会<br>200円 |    | アップ (UP) 体操教室<br>200円 | 百歳体操と茶話会<br>200円 | なないろ食堂<br>大人 300円<br>子ども 無料 |
| 18                 | 19                   | 20 | 21                    | 22               | 23                          |
| うたって免疫力アップ<br>300円 | レクリエーションと茶話会<br>200円 |    |                       |                  |                             |

### ● 「つどいの場なないろ」、「つどいの場にじ」について

- ・ボランティア団体「支えあう地域づくり なないろの会」が運営するつどいの場で、町の介護予防事業として位置づけしています。
- ・65歳以上の方であればどなたでも参加できます。予約不要です。

### ● 開催場所／開催時間

なないろ：荒砥乙 327 番地の 3 / 毎週月・木曜日 午前 10 時～12 時  
にじ：鮎貝 2833 番地 1 / 毎週火・金曜日 午前 10 時～12 時

### ● 問い合わせ

支えあう地域づくり なないろの会 ☎ 080-1815-3289

### ● 「なないろ食堂」を開催します

- ・子どもから高齢者の方まで、どなたでもお越しいただけます。
- ・時間は午前 11 時 30 分～午後 1 時 30 分です。

### ● おすすめ事業のご紹介 ～毎週火曜日 レクリエーションと茶話会～

みんなで参加できる簡単なゲームなど、毎週楽しめるレクリエーションをご用意しています。からだもこころもあたたまったあとは、お茶をのみながらお話に花が咲きます。

### のどかカフェ開催日のお知らせ

認知症の方やご家族をはじめ地域の方など、誰もが気軽に参加できる場「のどかカフェ」。お茶をしながら参加者同士の会話を楽しんでいます。ひとりで抱え込まないで、気分転換しませんか。

○来月の開催日 ※予約不要です。

3月27日（水）午後2時～3時30分

○所在地

荒砥甲 373 番地の 8（ちょぼらの家）

○問い合わせ

白鷹町地域包括支援センター係 ☎ 86-0112

# 白鷹町応援デー

3.17 日 14:00 試合開始  
11:30 入場開始

会場

山形県総合運動公園



山形ワイヴァンズ

VS



愛媛オレンジバイキングス



阿部 龍星 選手  
(山形市出身)

白鷹町在住の方先着

2階自由席100名様に  
無料ご招待!

白鷹町在住及び在勤・在学の方

3/16(土)・3/17(日)  
特別価格でお買い求めできます!

1F自由席: 一般 1,500 円 / 小学生・中学生・高校生 1,000 円  
2F自由席: 一般 1,000 円 / 小学生・中学生・高校生 無料

チケットは下記  
QRコードから



※小学生未満のお席を必要としないお子様は、チケットは必要ありません。 ※身分証明書など白鷹町内にお住まいかお勤め、通学していることがわかるものを持参してください。

## 市町村応援デーチケット入手方法

### インターネットでお申し込み・チケット入手方法

- ① 右記QRを読み込み、特設サイトにアクセス
- ② 希望席種、枚数を選択
- ③ チケット入手方法を選択
- ④ 決済方法を選択
- ⑤ 購入完了



申込QRコード

### 入場方法

購入完了後、印刷した「紙チケット(eチケットPDF)」またはモバイルIDチケット(スマホ受取)を入場口でご提示ください。

※モバイルIDチケット(スマホ受取)はBリーグスマホチケットアプリのダウンロードが必須となります。



Apple Store



Google Play

### 入場



## はじめてBリーグチケットをご利用になる方へ



STEP.1

「B.LEAGUE 会員登録」ボタンから、登録画面にお進みください。



STEP.2

B.LEAGUE 会員規約をご確認の上、「同意する」を押してください。



STEP.3

「会員情報で登録」画面で必要事項を入力。



STEP.4

ご入力内容をご確認。  
※入力されたメールアドレスに「認証コード」が届きますのでメールをご確認ください。



STEP.5

「認証コード入力」画面で、4桁の認証コードを入力してください。



STEP.6

B.LEAGUE 会員登録完了

無料チケット取扱

受付時間: 8:30~17:15(土・日・祝日除く)  
・白鷹町教育委員会 TEL: 0238-85-6147

お問合せ

株式会社パスラボ 〒990-0025 山形県山形市あこや町 1-2-4  
TEL: 023-664-3646 <https://www.wyverns.jp>



**photo  
contest  
2024**



# フラワー長井線 写真コンテスト

テーマ:大切な人への応援

美しい写真で

あなたの1枚が  
背中を押す

頑張れると思えるような瞬間をカメラに  
収めて豪華賞品を狙おう！

写真を撮る際はフラワー長井線の列車や  
施設を写すことが応募の条件となります。  
列車内からの写真撮影は加点対象となり  
ます。

豪華な賞品を  
狙おう！！

※スマホでの撮影でもOKです！



↑電動モビリティシステム専  
門職大学(通称:モビリティ大  
学)は、飯豊町にある電気自動  
車と自動運転に特化した世界  
初の高等教育機関です。



↑魔界インスパイアらーめ  
ん廻は昨年8月にオープン  
して、場所は長井駅前  
です。



↑おもちゃと?のしぶや  
とても素敵な長井市のお  
もちゃ屋さんです。



大人部門 最優秀賞×1名  
らーめん廻ラーメン1杯無料クーポン  
もっついグッズの詰め合わせ

準優秀賞×1名  
もっついグッズの詰め合わせ

高校生部門 最優秀賞×3名  
モビリティ大学からの特別なプレゼント

子ども部門 最優秀賞×10名  
おもちゃと?のしぶやのクーポン(2000円)  
もっついグッズ



今回の賞品提供に快くご協力していただいた、お店、  
学校となります。ぜひ足を運んでみてください！

←←応募はこちらから

協賛:山形鉄道Future100プロジェクト

応募期間

2月25日(日)まで

## ●母子健康手帳の交付

お母さんとお子さんの健康を守るために、妊婦さん全員に交付しています。随時交付しますが、保健師が留守の場合がありますので、事前に電話などご連絡ください。

※妊娠届出書に個人番号（マイナンバー）の記入と本人確認が必要になります。届出時は、下記の①、②いずれかをお持ちください。

①個人番号カード②個人番号通知カードと妊婦本人の確認ができるもの（運転免許証、パスポートなど）

場 所：健康福祉センター

問い合わせ：子育て世代包括支援センター

（健康福祉課健康推進係内）☎86-0210

## ●乳幼児健診

| 期日         | 健診           | 対象児                     |
|------------|--------------|-------------------------|
| 6日<br>(水)  | 3カ月児<br>9カ月児 | 令和5年11月生まれ<br>令和5年5月生まれ |
| 13日<br>(水) | 1歳<br>6カ月児   | 令和4年7月～8月生まれ            |
| 27日<br>(水) | 2歳児<br>歯科    | 令和3年6月～8月生まれ            |

会 場：子育て支援センターにこぼーと

※受付時間は個別にご案内します。

持ち物：母子健康手帳、バスタオル、問診票、交換用オムツ、その他お子さんに必要なもの

※対象の方には郵送でご案内します。

※問診票と母子健康手帳の「保護者の記録」を必ず記入しておいでください。

※お子さんや同伴される方が当日具合が悪かったり、1週間以内に人にうつる可能性のある病気にかかったりした時は事前に電話などご連絡ください。

問い合わせ：子育て世代包括支援センター

（健康福祉課健康推進係内）☎86-0210

## ●離乳食クッキングサロン

ママたちで交流しながら、楽しく離乳食を学ぶサロンです。

| 期日         | 時間                        | 対象        |
|------------|---------------------------|-----------|
| 21日<br>(木) | 午前10時～11時30分<br>(受付9時50分) | 離乳食を学びたい方 |

会場：健康福祉センター

内容：離乳食のポイントについてのお話、調理実習  
(管理栄養士に相談できます。)

持ち物：母子健康手帳、筆記用具

保育：希望される方は申し込み時にご予約ください。

申し込み：3月14日(木)

問い合わせ：子育て世代包括支援センター

（健康福祉課健康推進係内）☎86-0210

## ●すくすく発達相談会

子どもの発達発育に詳しい専門家（公認心理師）による、ことばや発達などの個別相談会を開催します。

| 期日        | 時間                    | 対象                     |
|-----------|-----------------------|------------------------|
| 5日<br>(火) | 午前9時～12時<br>(一人1時間程度) | 幼児からおおむね12歳までの児童とその保護者 |

会 場：健康福祉センター

※ご希望の方は予約が必要になりますので、担当までご連絡ください。

問い合わせ：子育て世代包括支援センター

（健康福祉課健康推進係内）☎86-0210

## ●子育て支援センター「にこぼーと」あそび広場

利用時間：午前9時30分～午後3時30分

休館日：毎週土曜日

[3月の予定]

| 期日     | 時間              | イベント        |
|--------|-----------------|-------------|
| 1日(金)  | 午前10時30分～11時30分 | ひなまつりお茶会    |
| 6日(水)  | 午前9時45分～11時     | 身体測定①       |
| 8日(金)  | 午前9時45分～11時     | 身体測定②       |
| 13日(水) | 午前10時30分～11時30分 | たんぼぼの会      |
| 15日(金) | 午前11時15分～       | 誕生会(誕生児要予約) |
| 20日(水) | 午前10時30分～12時    | ゆずりっこ広場     |
| 26日(火) | 午前10時30分～11時10分 | おわかれ会(要予約)  |

問い合わせ：子育て支援センター「にこぼーと」  
☎87-0083



つぶやき  
愛真こども園

## 子ども俳句「ゆきあそび」

久しぶりに雪が積もった日、待ちに待った雪遊びができると大喜びの子どもたち。一面真っ白になった園庭にでて、雪だるまやかまくら作り、雪合戦など、友だちと歓声をあげて、雪遊びを楽しんでいる姿がありました。そんな感動が俳句になりました。

「ころがしてだんだんふとるゆきだるま」  
「ゆきはこびできたかまくらねてみたよ」  
「ゆきがっせんうまくにげられあたらない」  
「にげたけどせなかにあたってゆきがっせん」

## 3月の健康カレンダー

### ■心もカラダもリフレッシュしましょう！「運動で自分磨きプログラム」

| 内容           | 期日と会場                               |
|--------------|-------------------------------------|
| 姿勢すっきり！ピラティス | 11日（月） 午後2時～3時 健康福祉センター             |
| 金曜日の筋活レッスン   | 15日（金） 午後2時30分～3時30分 鮎貝地区コミュニティセンター |
| 月イチの体幹リセット   | 11日（月） 午後7時30分～8時30分 東根地区コミュニティセンター |

参加費：無料 定員：各回25名

※初めて参加する方は、事前に健康推進係へ申込書の提出が必要です。

【問い合わせ】 健康福祉課健康推進係 ☎ 86-0210

### ■令和6年度同日検診・人間ドックについて

町民の方が同日検診や人間ドックを受ける際、より多くの方に受けてもらえるよう町や国民健康保険で健診費用の一部助成を行っています。

#### ①各地区コミュニティセンター、健康福祉センターでの同日検診を希望する方

→令和5年度健康診査や各種がん検診を受けた方は、申し込みは不要です。

各地区の健診日に合わせて案内をお送りします。

※ただし、国民健康保険以外の方が健康診査のみを受けた場合は、毎年申し込みが必要です。

健康推進係まで（☎ 86-0210）ご連絡ください。

#### ②白鷹町立病院の人間ドックを希望する方

→申し込みが必要です。

令和6年度人間ドックの申し込み用紙を全戸配布しています。（広報しらたか1月号と同時）

ご希望の方は用紙に必要事項を記入の上、点線部分で切り取り、郵送するか健康福祉課に提出してください。

【問い合わせ】 健康福祉課健康推進係 ☎ 86-0210

## 3月の窓口延長・相談日・開催日

### ●窓口業務時間延長（午後7時まで）

毎週月曜日（祝日の場合は翌開庁日）

### ●弁護士相談

日時：6日（水）午後2時10分～4時10分

場所：老人福祉センター「八乙女荘」

※相談日の前々日午後5時までにご予約ください。

問い合わせ：白鷹町社会福祉協議会 ☎ 86-0150

### ●婚活応援室

日時：毎週火曜日 午後1時30分～8時

会場：「K's space」（山口・喜多楼となり）

問い合わせ：健康福祉課子育て支援係 ☎ 86-0212

### ●農業委員会

総会開催日：21日（木）午後3時～

受付締切日：7日（木）

問い合わせ：農業委員会農地調整係 ☎ 85-6128

### ●山形県救急電話相談

小児救急（15歳未満）：

プッシュ回線・携帯電話#8000、ダイヤル回線・IP  
電話・PHS 023-633-0299

大人の救急（15歳以上）：

プッシュ回線・携帯電話#8500、ダイヤル回線・IP  
電話・PHS 023-633-0799

日時：毎日午後6時～翌朝8時

# 梅津五郎 絵画展

《バスポート適用事業》

新規寄贈作品  
も展示します



▲ 梅津五郎《塔のみえる風景》

春、孤独な反逆者！  
作品の中に常に反逆者の面影を潜ませていた梅津の多彩な側面を、新寄贈の小品を交えて明らかにします。

- いつ 2月24日(土)
- 3月20日(水・祝)
- 午前9時～午後5時
- どこで ギャラリー
- 休館日 月曜日
- 観覧料 一般個人200円、高校生以下無料

# アートキッズクラブ 作品展

作品展



▲ 昨年の展示風景

- いつ 3月30日(土)
- 4月7日(日)
- 午前9時～午後5時
- どこで ギャラリー
- 休館日 4月1日(月)
- 観覧料 無料

# 河村尚子 ピアノ・リサイタル 4/7日開催予定

あゆーむ  
白鷹町文化交流センターAYu:M

[TEL] 85-9071 [FAX] 85-9072  
[E-mail] shirataka@ayu-m.jp  
[URL] http://www.ayu-m.jp/

[開館時間]  
午前9時～午後5時  
※夜間のご予約がある場合は午後10時まで(ギャラリーを除く)

令和6年3月までの休館日  
2/19(月)・26(月)  
3/4(月)・11(月)・18(月)・25(月)

主催 あゆーむアートキッズ団、白鷹町文化交流センター

アートキッズ団員と講師の作品、白鷹町子ども芸術文化活動団体「はーとあーと」の作品を展示します。

## 令和6年度 団員募集

アートキッズ団は毎月2回水曜午後6時から活動しています。見学随時受付中。

- いつ 通年(月2回)
- 参加料 月1500円
- 講師 渡辺久美さんほか
- お申し込み あゆーむまで
- 対象 新・小学2～6年生

白鷹町総合型地域スポーツクラブ通信

## 令和6年度

### ◆定期教室(予定)のご案内

- ◎走りっかクラブ
  - いつ 毎週月・水曜日
  - 午後7時～8時まで
  - 場所 中央公民館
  - 対象 小学4年生以上、大人
  - 持ち物 着替え、飲料、等
  - 講師 白鷹マラソンクラブ
- ◎体操&ダンス教室
  - 音楽に合わせて体力づくり!
  - いつ 月曜日(年間17回程度)
  - 午後7時～8時まで
  - 場所 白鷹町武道館
  - 対象 小学生
  - 持ち物 タオル、飲料等
  - 講師 菅原 陽子氏
- ◎エクササイズ&ヨガ教室
  - 健康なカラダのために!
  - いつ 月曜日(年間17回程度)
  - 午後7時～8時まで
  - 場所 白鷹町武道館
  - 対象 どなたでも
  - 持ち物 シューズ、飲料等
  - 講師 (株)ドリリームゲート

白鷹町総合型地域スポーツクラブ

## RO\*KUを楽しむ♪

Vol.139

- ◎ゆるトレ教室
  - 自分のカラダを見つめよう!
  - いつ 水曜日(年間19回程度)
  - 午後7時30分～8時30分まで
  - 場所 白鷹町武道館
  - 対象 どなたでも
  - 持ち物 タオル、飲料等
  - 講師 菅野 信也氏
- ◎大人のリズム体操教室
  - 楽しいリズムで健康づくり!
  - いつ 月曜日(年間19回程度)
  - 午前10時～11時まで
  - 場所 白鷹町武道館
  - 対象 どなたでも
  - 持ち物 タオル、飲料等
  - 講師 菅原 陽子氏
- ◆短期教室(予定)のご案内
  - ◎つつぽう教室
    - いつ 6月頃(予定)
  - ◎囲碁・将棋教室
    - いつ 8月初旬頃(予定)
  - ◎夜空の観察
    - いつ 10月頃(予定)
  - ◎ユニバーサルスポーツ教室
    - いつ 11月頃(予定)

※詳細については、順次お知らせいたします。各教室共に内容等が変更になる場合がございます。

白鷹町総合型地域スポーツクラブ  
ゆめスポしらたか  
「RO\*KU」  
(事務局：白鷹町教育委員会内)  
TEL.87-3177  
FAX.85-2183  
E-mail roku@sgic.jp  
フェイスブックへ

●ご結婚おめでとう

- 南澤 泰裕 長野県
- 安部 敦子 下山
- 海老名大陸 箕和田
- 安房 法子 高畠町
- 迎田龍之介 十王
- 渋谷 茜 山形市
- 松野 葵 十王
- 小田千絵美 山形市
- 丸川 優多 横田尻
- 佐藤由美子 米沢市

●おくやみ

- 安部 実 (73) 高岡
- 丸川 二男 (87) 横田尻
- 平 勇一 (81) 高玉
- 沼澤 よう (81) 中山
- 新野 恭子 (88) 鮎貝
- 鈴木 庄一 (80) 高岡
- 佐藤美佐子 (83) 高岡
- 江口 鉄子 (97) 黒鴨
- 笹原 孝 (78) 畔藤
- 清野 國夫 (79) 荒砥乙
- 竹田 洋子 (70) 荒砥乙
- 紺野 政司 (71) 畔藤
- 新野 一美 (83) 広野
- 菊地 捨一 (77) 滝野
- 渋谷勝次郎 (90) 箕和田

●まちの人口

(令和6年1月31日現在／( )は前月比)

- ・人口 12,482人 (▲25)
- 男性 6,164人 (▲22)
- 女性 6,318人 (▲3)

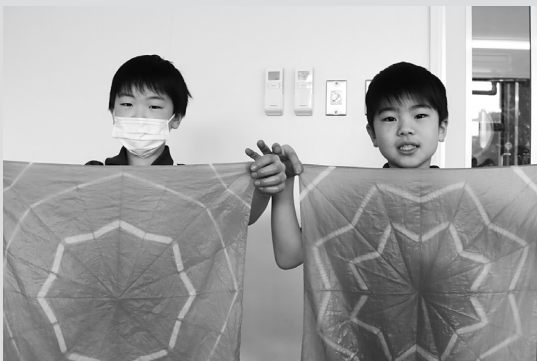
・世帯数 4,692戸 (▲4)

※住民基本台帳に基づく人口です。

Editorial Note

編集後記

— 表紙の写真 —



荒砥小学校で行われた、紅花染め体験の様子を撮影したものです。「キレイ!」「すごい!」「やったー!」など、自分たちの思い描いた柄が浮かび上がると、友達と見せあいながら喜ぶ、児童たちの笑顔が素敵でした。

▼百寿を迎えられた皆さん、おめでとうございます。撮影で伺った際、皆さんの笑顔でお話する元気な姿にパワーをもらいました。これからもお元気にますます長生きしてください。

▼今年は暖冬傾向で雪が少ない日が続いています。通勤通学にはありがたい限りですが、春先以降の水不足などの心配もあります。2月も半ば、まだまだ朝晩と冷え込みますので、体調管理には気を付けて過ごしましょう。(こだま)

— 広報しらたかのお詫びと訂正 —

本紙の12月号17頁の「第9回芳賀秀次郎賞受賞作品」につきまして、誤りがありました。お詫びして訂正いたします。

- (誤) ■優秀賞 「しょうぎ」 荒砥小4年 海老名 蒼汰
- (正) ■優秀賞 「しょうぎ」 荒砥小4年 海老名 蒼太

楽しい企画を考えています！ぜひあゆみしるにお越しください

ま

まだまだ寒い日が続いていますね。

少し前になりますが、あゆむとあゆみしるの合同企画展のお手伝いや、最近では鮎貝地区コミュニティセンターのミシンを使ったワークショップにスタッフとして参加しました。写真はその際製作したものです。

現在、私はあゆみしるの展示をより理解していただくために、稲作をテーマにしたすごろくを製作しています。内容は、最初にサイコロを振り、奇数が出たら昔の稲作、偶数が出たら現代の稲作に進むというものです。

何度も遊べるような仕掛けも考えているので、ぜひ楽しんでいただければ幸いです。

すごろくは、あゆみしる

にて配布予定です。皆さまに遊んでいただけるように準備中ですので、展示と合わせてお楽しみいただければと思います。今後も地域のイベントに積極的に参加していきたいと考えているので、どうぞよろしく願います。



**2/25 日**  
 [会場] 白鷹町営スキー場

**第39回 白鷹スキー場祭り**

9:30 開会セレモニー  
 10:00~ ①輪投げでゲット ②抽選会 ③空からの贈り物  
 11:00~ 餅つき大会・振る舞い(整理券を配付します)

25日の日中(午前9時~午後4時30分)は  
**リフト料金無料!**

※「空からの贈り物」実施中は滑走できませんのでご了承ください。  
 ※混雑が予想されますので、お車でお越しの方は乗り合わせにご協力ください。  
 ※天候等により、内容が変更される場合があります。

【お問い合わせ】白鷹町教育委員会 ☎ 85-6147